

Pierwsza wzmianka o wsi Łoźnica pochodzi z 1317 r. Co najmniej od I poł. XV w. majątek ten był lennem rodziny von Köller – już w 1426 r. wzmiankowany jest Heinrich von Köller. W 1628 r. majątek von Köllerów podzielony był na 5 części. W 1735 r. ówczesny właściciel Łoźnicy, Moracza, Budzieszewic i Dzisnej, proboszcz katedry kamińskiej Bogusław Henning von Köller przekształcił swe dobra w alodia tj. niepodzielne lenna dziedziczne. On też zapewne wznosił zachowany do dziś późnobarokowy pałac, widoczny na reprodukcowanej przez Bronischa-Ohlego mapie wsi z 1731 r. Korpus pałacu flankowany był wówczas po bokach dwoma pawilonami. Czworoboczny dziedziniec gospodarczy zamknięty był budynkiem bramnym. W 1737 r. majątek w Łoźnicy przeszedł w posiadanie siostrzenicy Bogislava Henninga von Köllera, Marii Heleny von Podewils z domu Münchow, która w 1748 r. odstąpiła Łoźnicę swemu najstarszemu synowi, podporucznikowi Bogusławowi Georgowi Friedrichowi von Podewils. Po jego śmierci w 1755 r. majątek odziedziczył drugi syn Marii Heleny podporucznik Heinrich Wilhelm von Podewils, a po nim na mocy testamentu z 1758 r. jego przebywający na wojnie brat Adrian von Podewils. Ten z kolei testamentem z 1760 r. przekazał Łoźnicę swej najstarszej siostrze, wdowie po majorze von Wrede Zofii Dorocie z domu von Podewils, która objęła spadek po śmierci brata w 1769 r. Po śmierci Zofii Doroty von Wrede i jej najstarszego syna, korneta Friedricha Moritza von Wrede w 1776 r. kolejnym panem na Łoźnicy został młodszy syn zmarłej, Aleksander Heinrich von Wrede. Teraz jednak alodifikację majątku zakwestionowali i wysunęli do niego roszczenia potomkowie rodziny von Köller, duński generał piechoty Georg Ludwig von Köller- Banner oraz trzej synowie jego zmarłego brata pułkownika w służbie hesko-kasselskiej Friedricha Augusta von Köller. W wyniku porozumień zawartych w 1780, 1781 i 1782 r. Łoźnica wraz z kilkoma innymi majątkami powróciła do von Köllerów i w 1785 r. stała się lennem Hansa Georga Alexandra Friedricha von Köller – landrata i późniejszego prezydenta Kamery Południowopruskiej w Poznaniu, przekazany mu w całości przez pozostałych dwóch braci. W 1804 r. Hans Georg Alexander Friedrich von Köller sprzedał Łoźnicę wraz z

Sytuacja

Zespół pałacowo-parkowy usytuowany na południe od wsi i na wschód od stacji kolejowej Łoźnica, po wschodniej stronie biegnącej południkowo drogi. Dojazd do pałacu prowadzi od strony zachodniej, z drogi przez obszerny dziedziniec gospodarczy o wymiarach ok. 125x175 m i powierzchni ok. 2,20 ha. Od północy i zachodu dziedziniec ogrodzony jest siatką drucianą. Główna droga dojazdowa do pałacu, wytyczona na osi założenia ma charakter alei akacyjowej, przy której rośnie 10 starych drzew o kulistym pokroju korony. Na zakończeniu alei przed pałacem usytuowany jest półkolisty gazon porośnięty murawą i osłonięty od łuku podjazdu murkiem oporowym. Przy ogrodzeniu gazonu, przed wejściem do pałacu rośnie wiekowy klon. Przez środek dziedzińca, w kierunku południkowym przechodzi rów. Po północnej stronie dziedzińca usytuowane są zabudowania gospodarcze – ceglana XIX-wieczna obora, powojenny magazyn zbożowy oraz waga towarowa. Przy północnej granicy dziedzińca, obok magazynu rosną dwa wiekowe dęby. Po południowej stronie dziedzińca, tuż przy pałacu położona jest ciągle jeszcze użytkowana parterowa oficyna z ok. 1910 r. Z pozostałych dawnych zabudowań południowej strony dziedzińca przetrwała jedynie położona tuż przy drodze gorzelnia. Po zachodniej stronie drogi wiejskiej i wzdłuż prostopadłej do niej drogi prowadzącej do stacji kolejowej położone są zabudowania fermy wzniesione w początkach lat 70-tych na miejscu starszych budynków gospodarczych. Obecnie wszystkie obiekty gospodarcze są opuszczone. Wzdłuż drogi do wsi, na północ od zespołu dworskiego usytuowane są budynki mieszkalne przeznaczone niegdyś dla pracowników gospodarstwa. Po prawej (wschodniej) stronie drogi zachowały się czworaki i trojaki z pocz. XX w., natomiast po stronie zachodniej wznoszą się powojenne bloki. Fasada pałacu wychodzi na zachód w stronę dziedzińca, elewacja tylna na park o powierzchni ok. 3,72 ha. Park ten zajmuje wschodnią część założenia. Tuż za pałacem położona jest polana, osłonięta wielogatunkową dużą grupą starodrzewu. W zadrzewieniu parku występują gatunki ozdobne: buk pospolity odmiany purpurowej, jesion wyniosły odmiany zwisającej, jedlica, sosny wejmutki, żywotnik, modrzew, świerk oraz dęby, buki, jesiony i klony. Od strony wschodniej park osłonięty jest zwartym szpalerem jesionowym, rosnącym wzdłuż rowu granicznego. Obecnie układ alejek parkowych jest zatarty, a dostęp do wnętrza parku utrudniony przez liczne samosiejki. Południową część założenia zajmuje teren dawnego sadu o powierzchni ok. 3.66 ha., osłoniętego od strony południowej szpalarami drzew i skupinami krzewów.

Materiał, konstrukcja, technika

Ściany – obwodowe i wewnętrzne konstrukcyjne murowane z cegły ceramicznej pełnej, otynkowane, ściany działowe-ryglowe z wypełnieniem ceglanym **Sklepienia** – w piwnicy kolebkowe z lunetami (nad niektórymi pomieszczeniami). **Stropy** – drewniane. W piwnicy belkowe, o konstrukcji opartej na biegnącym wzdłuż budynku podciągu spoczywającym na rzędach słupów. Na wyższych kondygnacjach stropy drewniane, ze ślepym pułapem, otynkowane. **Wieżba dachowa** – obecnie niedostępna. **Pokrycie dachu** – dachówką zakładkową ceramiczną. **Podłogi** – pierwotnie białe i parkiety, obecnie zniszczone. **Schody** – wewnętrzne drewniane, jednobiegowe, obecnie zniszczone. Zewnętrzne-przed tarasem ogrodowym, betonowe. **Drzwi** – wewnątrz budynku, stare, płycinowe, jedno- i dwuskrzydłowe, prawdopodobnie z II poł. XIX w. Okna krosnowe, dwudzielne z nieruchomym ślemieniem w połowie wysokości i z ruchomym słupkiem, ośmiokwaterowe z podziałami szczeblinowymi. Wykonane prawdopodobnie na wzór okien z poł. XIX w. Od strony wnętrza budynku zaopatrzone w okiennice.

Rzut. Pałac założony na rzucie prostokąta o wymiarach ok. 32,40 x 14,60 m, z dobudowanym od strony południowej skrzydłem bocznym o długości ok. 15,50m. Elewacja frontowa skrzydła zlicowana z fasadą korpusu głównego, elewacja tylna skrzydła cofnięta w stosunku do pałacu. W narożniku pomiędzy obiema częściami pałacu od strony ogrodu usytuowana dobudówka klatki schodowej. Wnętrze korpusu dwu- i pół traktowe, skrzydła półtraktowe.

14. Kubatura	15. Powierzchnia użytkowa	16. Przeznaczenie pierwotne	17. Użytkowanie obecne
ok. 7.430 m ³	ok. 1.350 m ²	Rezydencja szlachecka	Obiekt nie użytkowany
18. Prace budowlane i konserwatorskie, ich przebieg i dokumentacja (po 1945 r.)		19. Stan zachowania (fundamenty, ściany zewnętrzne, ściany wewnętrzne, sklepienia, stropy, konstrukcje dachowe, pokrycie dachu, wyposażenie i instalacje)	
<p>W latach 1977 – 1978 – remont. Odnowienie pomieszczeń skrzydła bocznego na biura, naprawa dachu. Przewidziane było gruntowne odnowienie elewacji, dachu i wnętrza, jednak zamierzeń tych nie zrealizowano.</p>		<p>Stan techniczny budynku zły. Konstrukcja ścian stabilna, ale elewacje zniszczone i zawilgocone, zwłaszcza w górnych częściach. Elewacje zniszczone, tynk w wielu miejscach odpada. Stropy w złym stanie. Nad piwnicami drewniane stropy belkowe ugięte, nad pozostałymi kondygnacjami stropy pozarywane – zwłaszcza nad piętrem. Konstrukcja więźby dachowej w stanie złym, zmurzała od wilgoci. Pokrycie dachu w bardzo wielu miejscach nieszczelne. Rynny i rury spustowe znacznie zniszczone. Instalacje nieczynne, nie nadają się do użytku.</p>	
20. Najpilniejsze postulaty konserwatorskie			
<p>Najważniejszą rzeczą jest znalezienie dla pałacu nowego użytkownika, dłuższe pozostawienie budynku w jego obecnym stanie spowoduje jego całkowitą ruinę. Przed przystąpieniem do prac remontowych należy wykonać dokładną inwentaryzację pałacu oraz ekspertyzę konstrukcyjną, która zadecyduje czy i w jakim stopniu możliwe jest zachowanie istniejących obecnie stropów i więźby dachowej. Obecnie stwierdzić można, że obiekt wymaga poważnych prac konstrukcyjnych, gruntownego remontu wnętrza, elewacji, remontu lub wymiany konstrukcji dachu, z całą pewnością wymiany jego pokrycia, wymiany stolarki okiennej i częściowo drzwiowej oraz zamontowania całkowicie nowej instalacji.</p>		c.d. wkładka (załącznik nr 1)	

21. Akta archiwalne i źródła ikonograficzne (rodzaj, numer i miejsce przechowywania)

Ikonografia

- Fotografie archiwalne pałacu z lat 30-tych w inwentarzu Bronischa – Ohlego, (s.34, fot. 10897) – patrz pkt. 22. Tamże reprodukcje map wsi z 1731 r. i 1821 r. (s.239, 240)
- Archiwum Fotograficzne Muzeum Narodowego w Szczecinie, neg. nr 3419-3421 (pałac i stajnia, fotografie z lat 30-tych XX w.); nr 7524-7526 (mapy wsi z 1821 i 1731)
- Fotografie pałacu z 1978 r. – w katalogu dworów – (patrz pkt. 22). Neg. w Pracowni Fotograficznej PKZ Szczecin

22. Bibliografia

- Berghaus H., Landbuch des Herzogthums Pommern und Fürstenthums Rügen II Th. Bd VI, Anklam – Berlin 1870, s.395-396.
- Bronisch G., Ohle W., Kreis Kammin – Land, Stettin 1939, s.239-241
- Brüggemann L.W., Ausführliche Beschreibung des gegenwärtigen Zustandes des Königl. Preussischen Herzogthums Vor – und Hinterpommern, I Th., II Bd., Stettin 1784, s. 416-418
- Ellerholz P., Handbuch des Grundbesitzes im Deutschen Reiche, I Königreich Preussen, II Lief. Provinz Pommern, Berlin 1884
- Engel G., Łoźnica, gm. Przybiernów, woj. Szczecin, Dokumentacja ewidencyjna założenia przestrzennego parkowo – pałacowego, Szczecin 1996, w WKZ Szczecin
- Karta zespołu folwarcznego, Łoźnica, woj. Szczecińskie, gm. Przybiernów, wyk. J. Kulesza, 1991, w WKZ Szczecin
- Kroman K., Katalog XIX-wiecznych dworów i pałaców gm. Przybiernów, woj. szczecińskie, PKZ Szczecin 1987, zesz. 5, mps w WKZ Szczecin
- Niekammers Landwirtschaftliche Güter-Andressbücher, Stettin 1892, 1905, Leipzig 1914, 1920, 1929, 1939

23. Uwagi różne

Nr inw. dok. Kowies 557e/88 Neg. N. 63.548-63.544

24. Opracowanie karty ewidencyjnej

mgr Maciej Słomiński, grudzień 1998 r. *M. Słomiński*
 tekst.....
 imię, nazwisko, data, podpis

mgr M. Słomiński, 12.1998r. (z wykorzystaniem pomiarów wyk. przez mgr K. Kroman w 1978
 plany, rysunki.....
 imię, nazwisko, data, podpis

mgr Maciej Słomiński, grudzień 1998 r.
 zdjęcia fotogr.
 imię, nazwisko, data, podpis

BDZ Szczecin
 miejsce przechowywania negatywów.....

KARTA PO WYPEŁNIENIU PODLEGA OCHRONIE NA PODSTAWIE PRZEPISÓW PRAWA AUTORSKIEGO

25. Adnotacje o inspekcjach, informacje o zmianach (daty, imiona i nazwiska wypełniających)

26. Załączniki

wkładki z tekstem i zdjęciami

1. Miejscowość Łoźnica	4. Obiekt (nazwa jak w karcie)	5. Zawartość wkładki (nazwa materiału uzupełniającego)
2. Gmina Przybiernów	PAŁAC	c.d. tekstu z pkt. 12. Autorzy, historia obiektu, określenie stylu,
3. Województwo szczecińskie		c.d. tekstu z pkt. 13. Opis (sytuacja, materiał i konstrukcja, rzut, bryła, ..),
		c.d. tekstu z pkt. 20. Najpilniejsze postulaty konserwatorskie

c.d. tekstu z pkt.12. Autorzy, historia obiektu, określenie stylu

innymi odzyskanymi majątkami prezydentowi Tajnej Rady Księstwa Mecklenburg – Strehlitz Ulrichowi Ottonowi von Dewitz. Po jego śmierci majątek objął syn, podporucznik Otto von Dewitz.

Za czasów von Dewitzów w 1804 r. dokonano gruntownej przebudowy pałacu, o czym do dziś świadczy zachowana na południowym szczycie budowli inskrypcja z nazwiskiem (budowniczego ?) A.KOHN i datą: 1804. Przekształcono wówczas całkowicie wnętrze wprowadzając korytarz międzytraktowy oraz zmieniono formę dachu, który uzyskał naczółki nad elewacjami bocznymi. Jak ukazuje reprodukowana przez Bronischo-Ohlego mapa wsi z 1821 r. po bokach pałacu istniały dwa niewielkie pawilony, znane już z mapy XVIII-wiecznej. Wzdłuż otwartego od strony drogi (tj. od wschodu) dziedzińca usytuowane były zabudowania gospodarcze, które stały prawdopodobnie na miejscu budynków dzisiaj istniejących.

W 1838 r. podporucznik Otto von Dewitz sprzedał Łoźnicę generalnemu dyrektorowi ziemstwa Ernstowi Matthiasowi von Köllerowi, który przeniósł tu swoją siedzibę z Górek. Był on właścicielem majątku jeszcze w latach 70-tych XIX w. W 1884 r. jako właściciel Łoźnicy wymieniany jest landrat von Köller. Jego posiadłość liczyła wówczas 1.081,96 ha ziemi, w tym 554,8 ha gruntów ornych, 171,07 ha łąk, 66,12 ha pastwisk, 279,30 ha lasów i 9,87 ha wód. W latach 1892, 1905 i 1914 właścicielem majątku był rzeczywisty tajny radca i landrat Georg von Koeller, w 1920 r. Hans Joachim von Koeller, w 1929 r. wymienia się dwóch właścicieli – Hansa Joachima i Alfreda von Koellerów, a w 1939 r. samego Alfreda von Koellera.

W II połowie XIX w. przebudowano w duchu naturalistycznym park oraz wzniesiono istniejący do dziś murowane budynki gospodarcze. Być może już w XX w. rozebrano stare pawilony boczne oraz dobudowano wąskie parterowe skrzydło od strony południowej. Po II wojnie światowej majątek przejęty został przez Państwowe Nieruchomości Ziemskie, a w 1946 r. przekształcony w Państwowe Gospodarstwo Rolne, które od lat 70-tych jako Zakład Rolny Łoźnica wchodziła w skład Kombinatu PGR Przybiernów. W 1993 r. Kombinat został rozwiązany, a jego grunty przejęte przez Agencję Własności Rolnej Skarbu Państwa. Pałac remontowany pod koniec lat 70-tych w 1978 r. mieścił mieszkania pracowników PGR, klub, magazyn oraz biura PGR i Zakładu Budowlanego (biura mieściły się w skrzydle bocznym). Główny korpus budowli był już wówczas w złym stanie. W dużej części pozostawał nie użytkowany, mury były zawilgocone na skutek nieuszczelności dachu i zniszczenia rynien oraz rur spustowych, okna były powybijane, a wnętrza ulegały dewastacji. Pod koniec lat 80-tych pałac został opuszczony, a kolejne próby sprzedaży nie dały jak dotąd rezultatów. Zapewne już w okresie powojennym rozebrany został ryglowy XVIII-wieczny budynek stajni po północnej stronie dziedzińca gospodarczego. Około 1972 r. rozebrano budynki owczarni po południowej stronie dziedzińca gospodarczego oraz zabudowania po zachodniej stronie drogi, gdzie powstała nowa ferma. Obecnie wszystkie budynki pozostają nie użytkowane. Przez cały okres powojenny dewastacji i zdżyczeniu uległ park.

c.d. tekstu z pkt. 13. Opis (sytuacja, materiał i konstrukcja, rzut, bryła, elewacje, wnętrza, wyposażenie, instalacje)

Bryła pałacu stosunkowo prosta i zwarta. Korpus główny jednopiętrowy, podpiwniczony, nakryty dachem łamanym z naczółkami nad elewacjami bocznymi. Skrzydło parterowe, podpiwniczone, nakryte dachem dwuspadowym.

Wkładkę założył: mgr Maciej Słomiński, grudzień 1998 r.
(imię, nazwisko, data)

Miejsce przechowywania negatywów: BDZ Szczecin

c.d. tekstu z pkt. 13. Opis (sytuacja, materiał i konstrukcja, rzut, bryła, elewacje, wnętrza, wyposażenie, instalacje)

Elewacje ozdobione stosunkowo skromnym detałem, na który składają się pionowe pasy bonowania akcentujące narożniki budynku i ryzalitów w obu dłuższych elewacjach, gzymsy-płaski kordonowy pomiędzy parterem i I piętrzem, profilowany wieńczący oraz opaska wokół okien i płyciny podokienne. Obie dłuższe elewacje rozwiązane niemal identycznie.

Symetryczne, jedenastoosiowe, z trójosiowym pseudoryzalitem po środku.

Na osi fasady usytuowane główne wejście do pałacu, poprzedzane podjazdem. Przed pseudoryzalitem elewacji tylnej – taras ze schodami, dostępny z wnętrza budynku przez wejście ogrodowe. Płyciny podokienne w elewacji tylnej opracowane staranniej niż w pozostałych elewacjach, ujęte w obramienia zdobione motywem liści akantu. Północna elewacja korpusu głównego podzielona na 5 osi blendami w kształcie okien (tylko w dwóch osiach rozmieszczone po jednym oknie na każdej z kondygnacji). Każdy z naczółkowych szczytów obu elewacji bocznych przepruty dwoma oknami. W szczycie południowym widoczna inskrypcja : „A.KOHN 1804”. Południowa elewacja boczna korpusu przesłonięta przez dobudówkę skrzydła. Jego elewacja frontowa przepruta pięcioma otworami okiennymi, tylna - czterema. W narożniku pomiędzy tylnymi elewacjami skrzydła i korpusu głównego usytuowana dwukondygnacyjna przybudówka klatki schodowej.

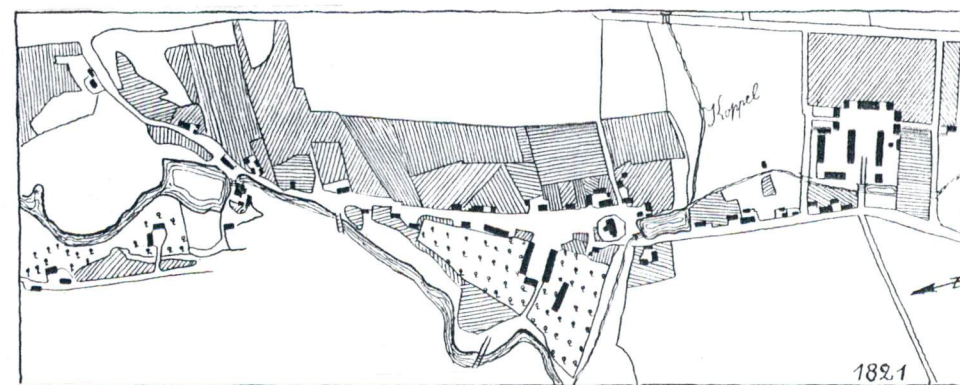
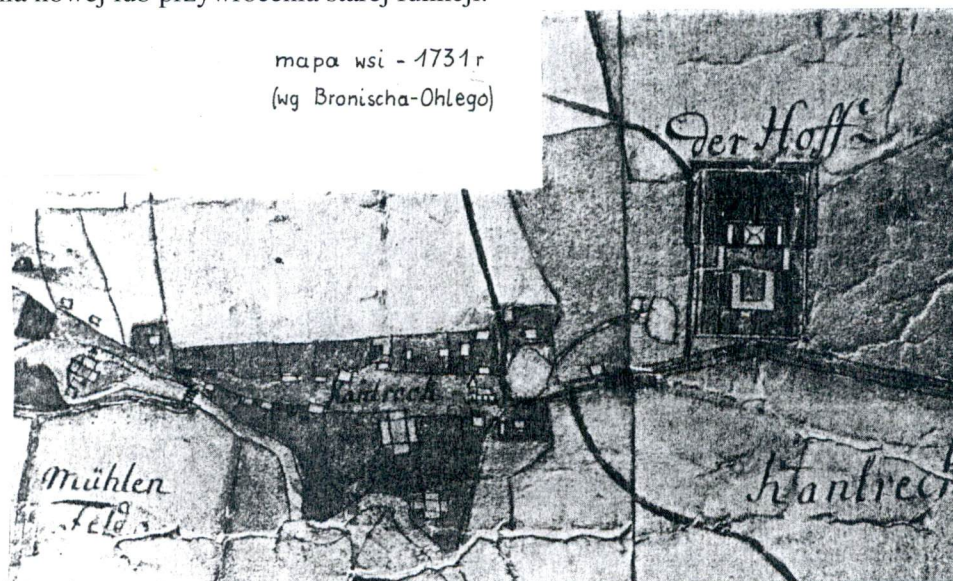
Wnętrze – parteru korpusu głównego rozwiązano w części południowej w układzie dwu i półtraktowym, w części środkowej i północnej – dwutraktowym, z usytuowaną na osi przedniego traktu obszerną sienią, za którą położony jest salon ogrodowy – pomieszczenie o narożnikach ściętych i ozdobionych konchowo sklepieniami niszami. Wzdłuż południowej ściany hallu usytuowana klatka schodowa. Wnętrze I pietra dwu- i półtraktowe, obecnie niedostępne. W dobudowanym wtórnie skrzydle bocznym od frontu położony ciąg niewielkich pomieszczeń, a od tyłu korytarz z którego dostępna jest położona narożnikowo klatka schodowa.

Wyposażenia – zabytkowego brak.

Instalacje – nieczynne, nie nadają się do użytku. W ostatnim okresie użytkowania pałac wyposażony był w instalacje elektryczną, telefoniczną i wodnokanalizacyjną. Ogrzewanie było piecowe.

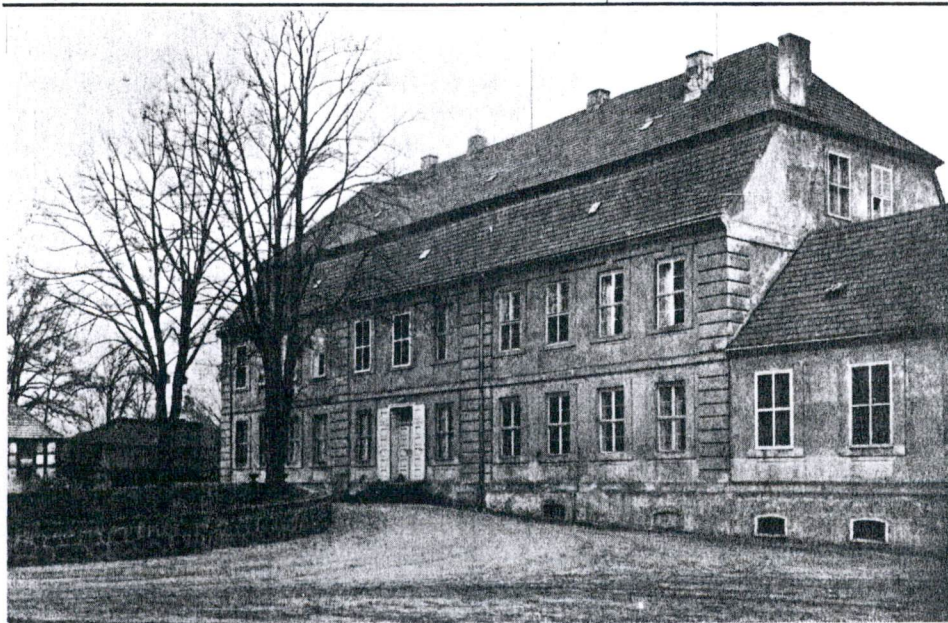
c.d. tekstu z pkt. 20. Najpilniejsze postulaty konserwatorskie

Należy przy tym bezwzględnie zachować bryłę budynku z jego łamanym dachem, podziały i detal elewacji, ogólną dyspozycję wnętrz, formę i podziały stolarki okiennej oraz tę część stolarki drzwiowej, która możliwa jest jeszcze do zachowania. Elewacje pałacu należy pomalować na jasny, ciepły kolor – kremowy lub piaskowy z detałem jaśniejszym od lica ścian, zaś dach pokryć dachówką ceramiczną. Gruntownego uporządkowania wymaga park, a także dziedziniec gospodarczy. Stojące przy tym dziedzińcu stare budynki wymagają remontu i znalezienia nowej lub przywrócenia starej funkcji.



mapa wsi - 1831 r - (wg Bronischa-Ohlego)

1. Miejscowość.....	ŁOŹNICA	4. Obiekt (nazwa jak w karcie)	5. Zawartość wkładki (nazwa materiału uzupełniającego)
2. Gmina.....	Przybiernów	PAŁAC	Fotografie
3. Województwo.....	szczecińskie		



widok od pd-zachodu – stan z lat 30-tych XXw. (wg Bronischa-Ohlego) – u góry ↑
– stan z 1998 r. – u dołu ↓



widok od pn-zachodu



Wkładkę założył:

Miejsce przechowywania:

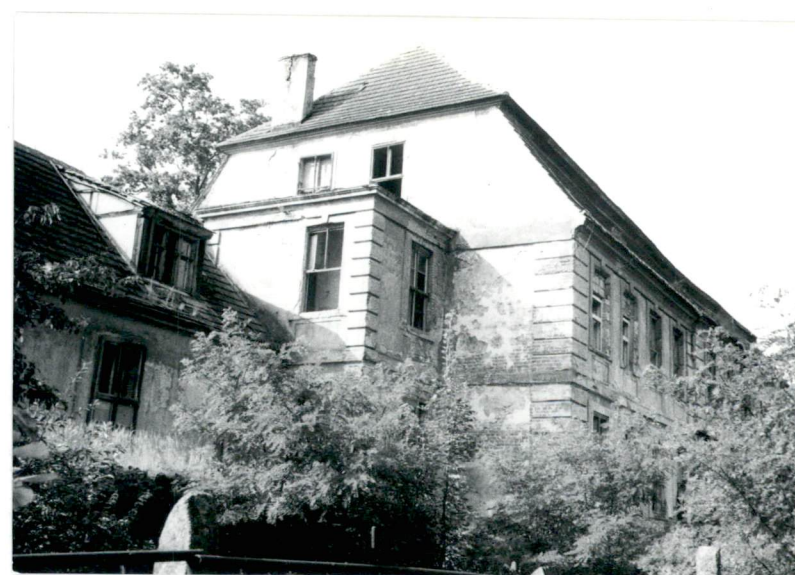


widok od pn-wschodu

Wzór ODZ 1995 r.



elewacja tylna (wschodnia)



widok od pd-wschodu



placina pod oknem elewacji tylnej



północna
elewacja boczna

1. Miejscowość.....	ŁOŹNICA	4. Obiekt (nazwa jak w karcie)	5. Zawartość wkładki (nazwa materiału uzupełniającego)
2. Gmina.....	Przybiernów	PAŁAC	Fotografie
3. Województwo.....	szczecińskie		



schody w sieni



drzwi z sieni do sali ogrodowej

sala ogrodowa:



-narożnik pd-zachodni



widok na salę w pd części tylnego traktu

Wkładkę założył: mgr Maciej Słomiński, 12.1998 r.

(imie, nazwisko, data)

Miejsce przechowywania negatywów: BDZ Szczecin

sklepione piwnice
w części południowej



piwnice
-część północna



obora przy dziedzińcu gospodarczym