

1. Obiekt

708/1 DWORZEC KOLEJOWY

2. Czas powstania

1898 - 1901 r.

3. Miejscowość

MIĘDZYDROJE

11 Zdjęcia: rzut, przekrój, sytuacja, orientacja



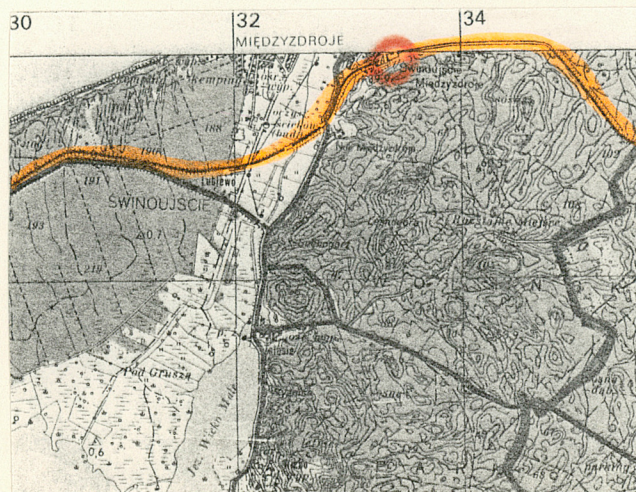
budynek dworca-elewacja płn.korpusu głównego



widok od strony płn-zach.



aneks wsch. i elewacja boczna wsch.korpusu



orientacja 1:50000

4. Adres

72-610 Międzyzdroje

nr hipoteczny

5. Przynależność administracyjna

województwo szczecińskie

gmina Międzyzdroje pow. kamieński

6. Poprzednie nazwy miejscowości

Misdroy (do 1945 r.)

7. Przynależność administracyjna
przed 1 VI 1975

województwo szczecińskie

powiat Wolin

8. Właściciel i jego adres

Polskie Koleje Państwowe
Pomorska DOKP
ul. Kerzeniowskiego 2
Szczecin

9. Użytkownik i jego adres

j.w.

10. Rejestr zabytków

Nr data

Budynek dworca wzniesiono w latach 1898-1901 równocześnie z budową linii kolejowej. W materiałach brak danych o późniejszych rozbudowach ale sądząc na podstawie architektury istniejącego obiektu, można przypuszczać, iż w latach następnych był modernizowany. W 1912 r. w zespole dworcowym zbudowano wieżę wodną.

Budynek dworca w Międzyzdrojach znacznie odbiega stylem i konstrukcją od pozostałych dworców na linii Białuń-Swinoujście. Wzniesiony częściowo w konstrukcji szachulcowej z dużymi "werandowymi" oknami w elewacji od strony peronu, nawiązuje do architektury kurortowej. Ale główny korpus i elewacja północna z bocznymi ryzalitami opracowane zostały w stylu gmachów użyteczności publicznej lat 20-ch.

SYTUACJA

Dworzec kolejowy usytuowany jest na wyniesieniu górującym nad miastem na jego półd-wsch. obrzeżach, w sąsiedztwie willowej zabudowy.

Zespół budynków kolejowych składa się z następujących obiektów:

- budynek dworca (opis poniżej);
- budynek mieszkalny (fot. na wkładce nr 3);
- magazyn położony szczytowo do bud.dworca, w odległości ok. 10 m na zach. od niego. Obiekt parterowy, przykryty dwuspadowym dachem, ściany szachulcowe;
- szalet ob.magazynek, usytuowany przy peronie na wsch. od dworca. Obiekt małowatubaturowy, murowany, górna partia ścian drewniana, szachulcowa;
- budynek mieszkalny, usytuowany ok. 10 m na wsch. od szaletu, parterowy, przykryty dwuspadowym dachem, murowany;
- wodna wieża kolejowa, murowana, na planie koła,

BUDYNEK DWORCA

Konstrukcja, materiał:

ściany zewn. - murowane z cegły, otynkowane (ściana płn.) oraz szachulcowe, wypełniane cegłą (ściana pld. i boczne). Parterowy aneks wsch. o ścianach szalowanych deskami w układzie pionowym;

ściany wewn. - murowane z cegły, tynki wapienne;

stropy - nad piwnicą strop masywny, odcinkowy na metalowych 2-teownikach, nad górnymi kondygnacjami drewniany belkowy, z podsufitką;

wieżba - drewniana, płatwiowo-kleszczowa, 3-stolcowa;

pokrycie dachu - nad korpusem głównym i skrzydłem zach. ceramiczna dachówka karpiówka, nad aneksem wsch. papa na deskowaniu;

posadzka - w hallu z płytek ceramicznych, w restauracji drewniana biała, podobna podłoga w pomieszczeniach mieszkalnych. W piwnicy posadzka betonowa;

schody - drewniane, zabiegowe, z poręczą na toczonych tralkach.

okna - zróżnicowany typ i kształt. W ścianie pld. i aneksie wsch. okna skrzynko-

(c.d.wkładka nr 1)

<p>14. Kubatura</p> <p>budynek dworca: ok. 9000 m³</p>	<p>15. Powierzchnia użytkowa</p> <p>budynek dworca: ok. 1600 m²</p>	<p>16. Przeznaczenie pierwotne</p> <p>dworzec kolejowy</p>	<p>17. Użytkowanie obecne</p> <p>dworzec kolejowy</p>
<p>18. Prace budowlane i konserwatorskie, ich przebieg i dokumentacja</p> <p>W latach 80-tych wymieniono pokrycie dachu. W 1990 r. zamontowano nowy piec c.o.</p>		<p>19. stan zachowania (fundamenty, ściany zewnętrzne, ściany wewnętrzne, sklepienia, stropy, konstrukcje dachowe, pokrycie dachu, wyposażenie i instalacje)</p> <p>Ogólny stan techniczny budynku dobry:</p> <p>ściany zewn. i wewn. - w dobrym stanie,</p> <p>konstrukcja stropów i więźby - w stanie dobrym,</p> <p>pokrycie dachu - miejscami nieszczelne,</p> <p>stolarka okienna i drzwiowa - w znacznym stopniu zachowana, stan dobry.</p> <p>20. Najpilniejsze postulaty konserwatorskie</p> <p>Zespół dworcowy utrzymany jest w dobrym stanie. Wymienione kilka lat temu podrycie dachu nad budynkiem dworca wymaga uszczelnienia, gdyż może powodować gnicie stropów i więźby. Budynek dworca zasługuje na ochronę konserwatorską. Jest to rzadki przykład tego typu architektury. Wskazane jest odrębne opracowanie płaskorzeźby na jednym z ryzalitów, pochodzącej przypuszczalnie z pocz. XX w.</p>	

21. Akta archiwalne (rodzaj akt, numer i miejsce przechowywania)

Por. kartę: Linia kolejowa Białuń-Wysoka Kam.-Wolin
Świnoujście

22. Bibliografia

Por j.w.

23. Źródła ikonograficzne i fotografia (rodzaj, miejsce przechowywania, sygnatury)

24. Uwagi różne

25. Opracował

tekst..... Radosław Gaziński, X.1991 r.

.....
imię, nazwisko, data, podpis

plany, rysunki..... j.w.

.....
imię, nazwisko, data, podpis

zdjęcia fotogr..... j.w.

.....
imię, nazwisko, data, podpis

miejsce przechowywania negatywów

Karta po wypełnieniu podlega ochronie na podstawie przepisów prawa autorskiego

26. Adnotacje o inspekcjach, informacje o zmianach (daty, imiona i nazwiska wypełniających)

27. Załączniki

Wkładki nr 1 -3

Karta jest załącznikiem do karty: Linia kolejowa Białuń -
Wysoka Kamieńska-Wolin-Świnoujście

ODZ wzór 1975 r.

1. Miejscowość Międzyzdroje	2. Obiekt (nazwa jak w karcie) Dworzec kolejowy	3. Zawartość wkładki (nazwa obiektu lub materiału uzupełniającego) c.d.pkt.13, rzut przyziemia
--------------------------------	--	---

c.d.pkt.13:

we, wysokie, sięgające oczezu, prostokątne, wielopolowe, podzielone krzyżowymi szczeblinami. W ścianie pñ. okna krosnowe, z krzyżem okiennym z przechodzącym ślaniem oraz okna krosnowe, 1-skrzydłowe; drzwi - zewn. główne ościeżynowe, 2-skrzydłowe, skrzydła szklone w krzyżowych szczeblinach. Podobne drzwi w aneksie. Drzwi wewn. ościeżnicowe, 1- i 2-skrzydłowe, skrzydła płycinowe.

Rzut: rozbudowany, złożony zasadniczo z dwóch prostokątów połączonych wydłużonym prostokątem przelotowego hallu. Od wsch. przylega bokiem krótszym aneks na planie prostokąta. Układ wnętrza nieregularny.

Bryła: dwukondygnacyjny korpus główny, przykryty 4-spadowym dachem, rozczłonowany bocznymi ryzalitami (wsch.ryzalit silniej wysunięty) góruje nad parterowymi skrzydłami bocznymi. Skrzydło wsch.(drewniany aneks) przykryte jest niskim dwuspadowym dachem. Dach nad skrzydłem zach. również dwuspadowy, wyższy. Z połąci dachowych korpusu i skrzydła zach. wysunięte niewielkie, trójkątne wystawki. Budynek w pełni podpiwniczony.

Elewacje: frontowa (od strony peronu) na poziomie parteru ma odsłoniętą szachulcową konstrukcję ściany, przepartej licznymi, dużymi oknami, co nadaje tej elewacji wrażenie lekkości, podkreślonej ażurowymi dekoracjami i profilowaniem drewnianych skupów zadaszania nad peronem. Na poziomie piętra charakter elewacji odmienny, nawiązujący do elewacji pñ. (od strony miasta). Otynkowana ściana przeparta jest 7 oknami prostokątnymi, obwiedzionymi opaskami profilowanymi w tynku. Elewacja pñ. - korpus główny flankują boczne, 1-osiove ryzalitty. W przyziemiu ryzalitu zach. znajduje się wejście do hallu. Na poziomie parteru ryzalitty są połączone ze skrzydłem zach. prawdopodobnie wtórną dobudówką o elewacji przepartej licznymi oknami o kształcie zliżonym do kwadratu. Aneks wsch. posiada elewację podzieloną zblokowanymi po dwa dużymi oknami. Elewacje boczne głównego budynku przesłonięte skrzydłami.

Wnętrze: na osi głównego wejścia znajduje się przelotowy hall. Na lewo od niego: restauracja i poczekalnia w układzie dwutraktowym. Na prawo: wnęka hallu z pomieszczeniami kasowymi, w.c., przechowalnią bagażu i magazynem. w nieregularnym układzie. Brak wystroju, poza zachowaną stolarką. Na piętrze znajdują się pomieszczenia mieszkalne.

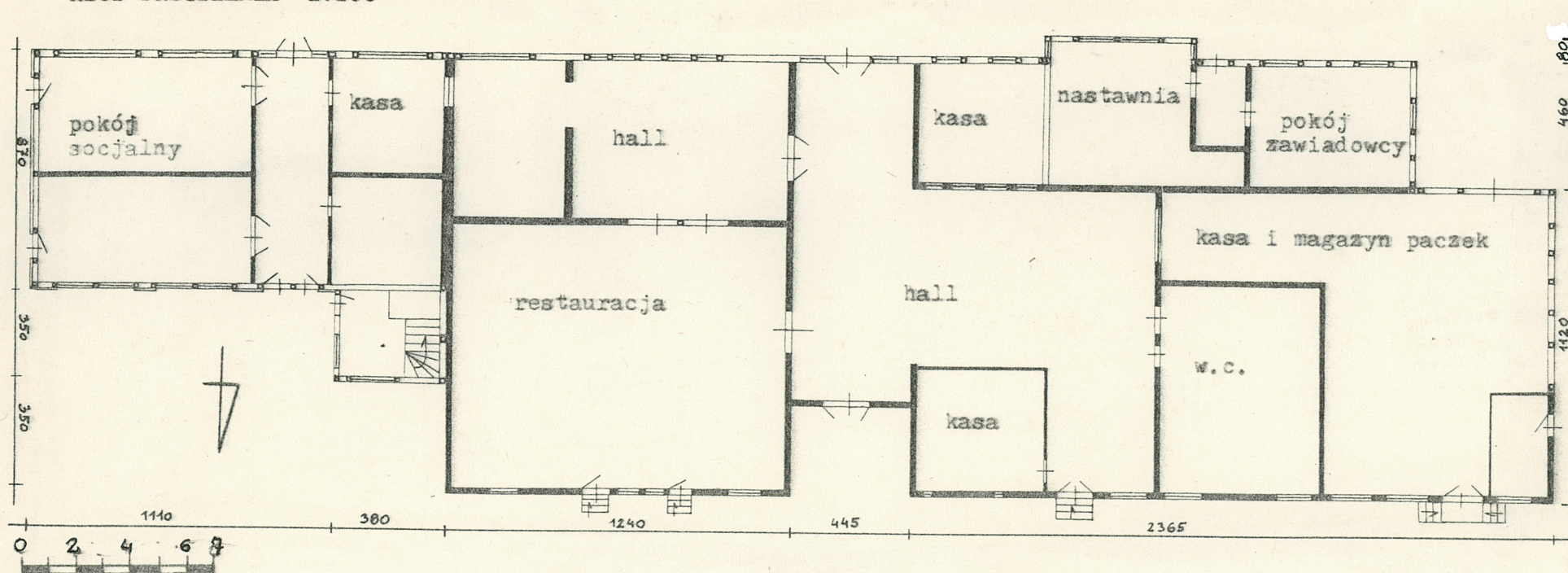
Wkładkę założył: R. Gaziński, X. 1991 r.
(imię, nazwisko, data)

Miejsce przechowywania negatywów:

Wzór ODZ 1978 r.

Instalacje: elektryczna, wodno-kanalizacyjna, c.o.

RZUT PRZYZIEMIA 1:200



1. Miejscowość

MIEDZYZDROJE

2. Obiekt (nazwa jak w karcie)

Dworzec kolejowy

3. Zawartość wkładki (nazwa obiektu lub materiału uzupełniającego)

zdjęcia, sytuacja



widok ogólny na zespół dworca od strony torowiska

widok na bud. dworca od strony torowiska

zadaszenie peronu



szczegóły konstrukcji zadaszenia peronu

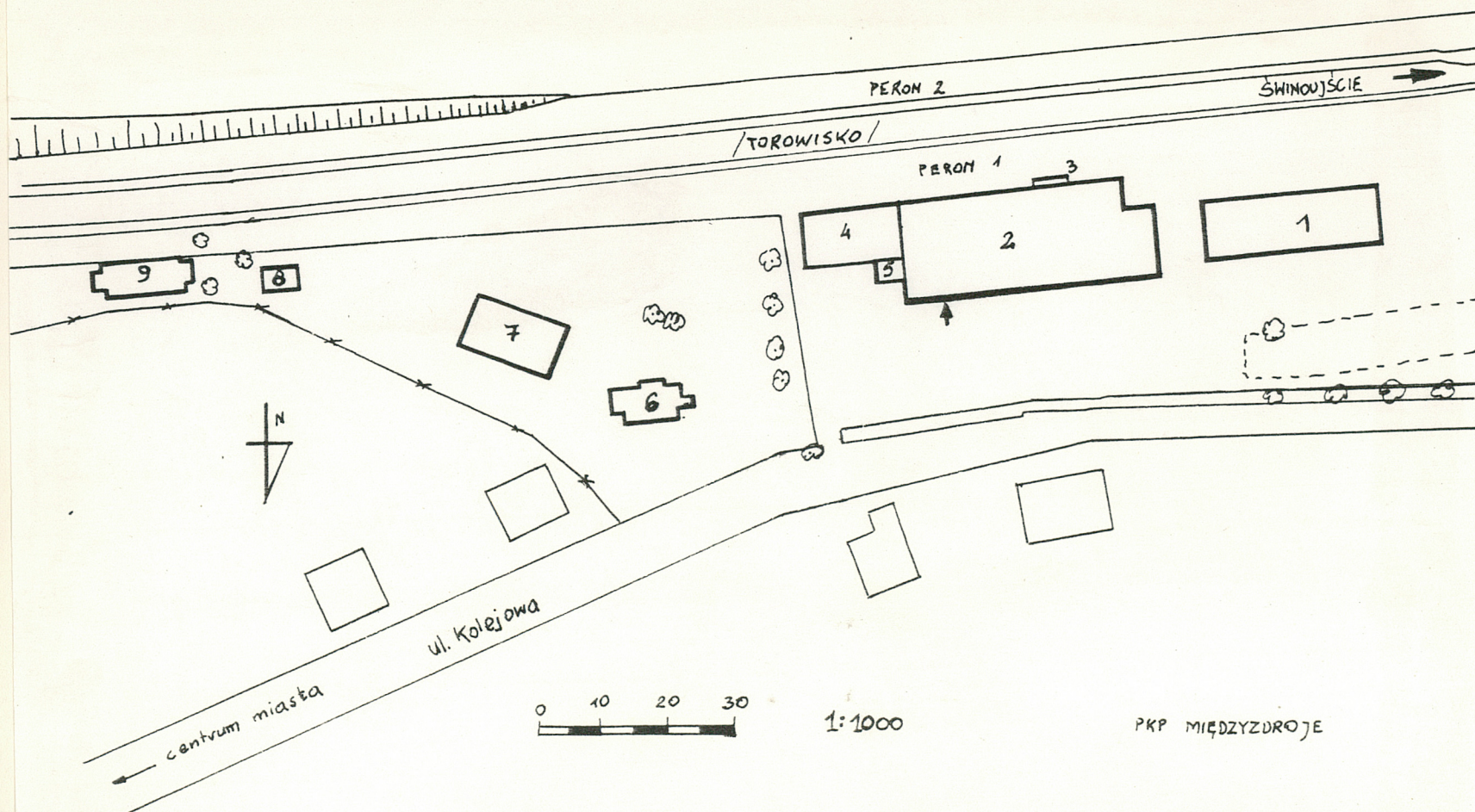
ryglowa konstrukcja płn-zach. narożnika

Wkładkę założył: R. Gaziński, X. 1991 r.
(imię, nazwisko, data)

Miejsce przechowywania negatywów:

jed. W.A. Olsztyn z. 135/S
OZGraf. Z.P. Ostróda z. 676 n. 40 000

Wzór ODZ 1978 r.



1. Magazyn
2. Budynek dworca
3. Nastawnia
4. Skrzydło wsch./światlica/
5. Wejście do pomieszczeń
mieszkalnych na piętrze

6. Budynek gospodarczy
7. Budynek mieszkalny
8. Szalet
9. Budynek magaz.-mieszkal.
- ↑ Główne wejście do budynku
dworca

1. Miejscowość

Międzyzdroje

2. Obiekt (nazwa jak w karcie)

Dworzec kolejowy

3. Zawartość wkładki (nazwa obiektu lub materiału uzupełniającego)

zdjęcia budynku mieszkalnego, magazynu, szaletu



bud. mieszkalny - elewacja półd-zach.
i szczytowa półd-wsch.



magazyn - widok od str. półd-zach.

Wkładkę założył: R. Gaziński, X. 1991 r.
(imię, nazwisko, data)

Miejsce przechowywania negatywów:

jed. W.A. Olsztyn z. 135/S
OZGraf. Z.P. Ostróda z. 676 n. 40 000



elewacja półd-wsch.



elewacja półn-zach.



szalet /8/



bud. gospodarczy k/mieszkalnego /6/



bud. mieszkalno-magazynowy /9/



elewacja płn. bud. dworca



fragm. elewacji płd. bud. dworca