

1. Obiekt

DWÓR (MYŚLIWSKI)

969/1

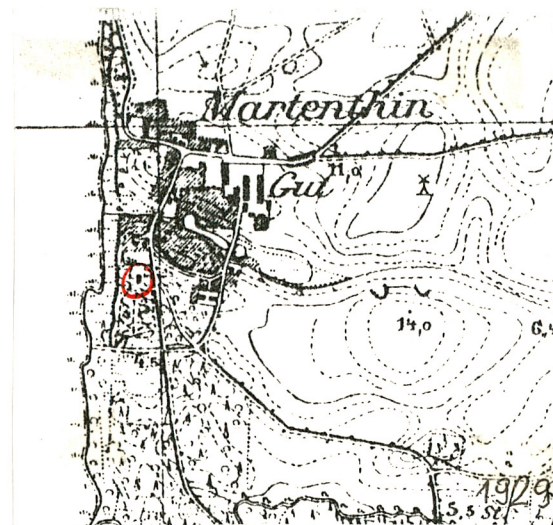
2. Czas powstania

ok. 1902 r.

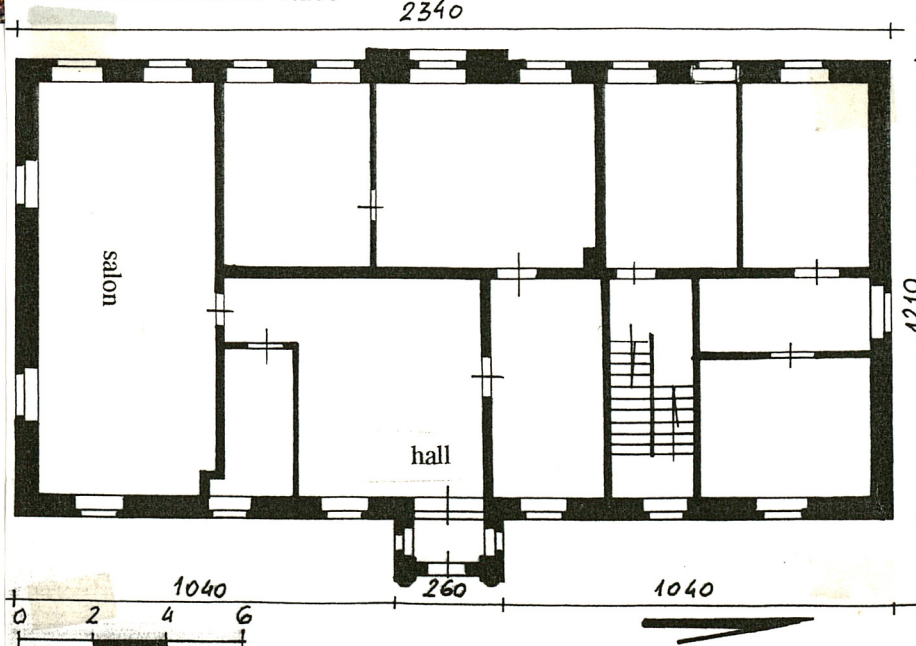
3. Miejscowość

MIERZĘCIN

11. Zdjęcia, rzut, przekrój, sytuacja, orientacja



RZUT PRZYZIEMIA 1:200



4. Adres

Mierzecin

72-412 Troszyn

nr hipoteczny: KW [redacted] .....

nr ewidencyjny : działki nr 66/2 .....

5. Przynależność administracyjna

województwo szczecińskie

pow. Kamień Pomorski

gmina : Wolin

6. Poprzednie nazwy miejscowości

Martenthin (do 1945 r.)

7. Przynależność administracyjna  
przed 1 VI 1975 r.

województwo szczecińskie

powiat: Kamień Pomorski

8. Właściciel i jego adres

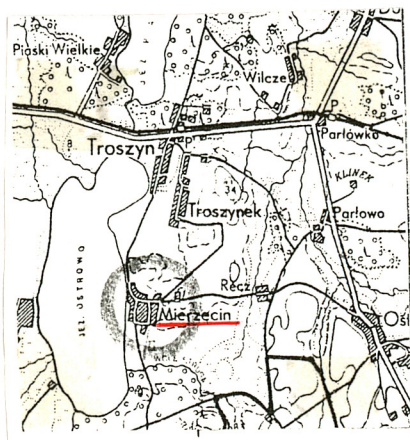


9. Użytkownik i jego adres

j.w.

10. Rejestr zabytków

Nr ..... A 1121... data ... 27.04.1990 r...





## 12. Autorzy, historia obiektu, określenie stylu

Mierzęcín był starą siedzibą zachodniopomorskiego rodu Flemming'ów. Pierwsza wzmianka o wsi pochodzi z 1288 r.. Od nazwy wsi wywodziła się linia mierzęcińska tego rodu (obok linii z Buku i Świerzna). W XVI w. Flemmingowie postawili tu zamek (zniszczony w 1667 r.).

W XVIII w. wzniesiono dwukondygnacyjny dwór w ryglowej konstrukcji.

Od 1849 r. majątkiem w Mierzęcínie władał Albert Georg von Flemming (do niego też należał folwark w Zagórzcu) a ostatnim właścicielem był Felix von Flemming. Po jego śmierci w 1900 r. dobra mierzęcińskie zostały sprzedane Paulowi von Plötz. W 1902 r. wielki pożar zniszczył stary ryglowy dwór i zabudowania folwarku. Nowy dwór postawiono na terenach poza zabudowaniami wsi, folwarku i starego parku dworskiego, w lesie nad jez. Ostrowo. Ponieważ nowi właściciele von Plotz'owie nie rezydowali stale w Mierzęcínie a folwarkiem zarządzał administrator to nowy dwór zbudowany w lesie pełnił prawdopodobnie funkcję dworu myśliwskiego.

Dwór powstał jako budowla stylistycznie nawiązująca do form barokowych (kolumny flankujące frontowe wejście, mansardowy dach, wolutowe zdobienia lukarn) murowana z cegły, jednokondygnacyjna, przykryta łamanym, mansardowym dachem ceramicznym.

Autorzy projektu nieznani.

(c.d. na wkładce nr 1)

## 13. Opis (sytuacja, materiał i konstrukcja, rzut, bryła, elewacje, wnętrza, wyposażenie, instalacje)

**ORIENTACJA:** wieś Mierzęcín leży 4 km na wsch. od Wolina, po wschodniej stronie jeziora Ostrowie (zw. też Troszyn). Dojazd do wsi brukową drogą na pld. od miejscowości Troszyn (leżącej przy szosie Szczecin - Świnoujście). Na pld. od wsi rozciąga się kompleks leśny, z którym połączony jest dworski park.

**SYTUACJA:** wieś ma układ nieregularny, historycznie podporządkowany dawnemu folwarkowi ze starym dworem, które zajmowały centrum wsi. Przy drodze do Troszyna (na pld. - ~~wsch.~~ od folwarku) postawiono kościół. Park dworski (związany ze starą siedzibą rodu v. Flemming) założony został na pld. - zach. od dziedzina folwarcznego, w obrębie którego stał stary XVIII-wieczny dwór. Nowy dwór postawiono na pld. od zabudowań wsi i założenia dworsko-folwarcznego. Leży ok. 100 m od wsch. brzegu jez. Ostrowie; otoczony parkiem leśnym (założonym w pocz. XX w.), którego zwarty drzewostan rozciąga się na pld. od dworu, wzdłuż brzegów jeziora. Do końca lat 70-tych, kiedy to w odległości ok. 30 m na pld. od dworu powstały dwa dwukondygnacyjne bloki mieszkalne, w sąsiedztwie dworu nie było stałej zabudowy.

**MATERIAŁ, KONSTRUKCJA, TECHNIKA:** ściany zewnętrzne (grubości 50 cm) postawiono z cegły ceramicznej; wiązanie krzyżowe. Ściany wewnętrzne również murowane z cegły. Cokół ceglany. Tynkowane, na elewacjach tynki dwuwarstwowe; warstwa zewnętrzna nakrapiana, wygładzona na elementach wystroju architektonicznego.

Wieżba łamanego dachu została wymieniona a jej obecna konstrukcja powtarza kształt pierwotnej: drewniana, krokwiowo-kleszczowa, usztywniona zastrzałami. Pokrycie dachu było z ceramicznej dachówki karpiówki, układanej podwójnie "w koronkę"; zostało zdjęte podczas remontu a obecnie wieżba jest tylko zabezpieczona folią. Stropy: w piwnicach masywne stropy typu Kleina; nad parterem strop drewniany, belkowy, z podsufitką. W trakcie rozpoczętego remontu wymieniono nad częścią pomieszczeń stropy drewniane na masywne. Podłogi drewniane, z desek na legarach. W piwnicy posadzka z wylewki cementowej. Obecnie podłogi zniszczone. Schody na mieszkalną kondygnację poddasza drewniane policzkowe, proste, dwubiegowe; balustrada drewniana, ażurowa, z płaskich tralek o esowato wykrojonych krawędziach - imitująca barokowe balustrady. Okna obecnie zdemontowane; były to okna krosnowe, 4-skrzydłowe; podział pola okiennego krzyżem; dolne skrzydła okien przyziemia miały dodatkowy podział pojedynczą szczebliną. Drzwi zewnętrzne frontowe (z łukowym nadprożem) krosnowe, dwuskrzydłowe, z nadświetlem. Skrzydła konstrukcji ramowo-płycinowej, płyciny zdobione prostą nakładką w kształcie rombu. Nadświetle, nad odcinkowym, profilowanym ślemieniem, szklone w drewnianych szczeblinach zamocowanych w układzie promienistym. Dawne drzwi wewnętrzne również obecnie nie istnieją; były to drzwi ościeżynowe, jednoskrzydłowe, płycinowe.

**RZUT:** budynek założony na planie prostokąta o wym. 23,40 x 12,10 m, z lekko zaznaczonymi środkowymi pseudoryzalitami fasady i elewacji ogrodowej, akcentującymi wejścia do wnętrza. Wnętrze w układzie dwutraktowym, z hallem w trakcie wschodnim (frontowym). Salon (największe pomieszczenie) zajmuje szerokość obu traktów na pld. krańcu przyziemia. Klatka schodowa umieszczona została w trakcie wsch. na prawo od hallu.

**BRYŁA:** budowla jednokondygnacyjna, na wysokim cokole, w pełni podpiwniczona, przykryta mansardowym dachem; poddasze mieszkalne. Fasada (od wschodu) zaakcentowana środkowym pseudoryzalitem dwukondygnacyjnym, zwieńczonym trójkątnym tympanonem. Przy pseudoryzalicie dostawiono parterowy, wąski (jednoosiowy) ryzalit z wejściem frontowym, zakończony balkonem. W dolnej połaci dachu rozmieszczono cztery lukarny. Przy elewacji ogrodowej (zach.) przy centralnym wejściu (obecnie zamurowanym) jest taras, na który prowadzą wachlarzowe schody. W dolnej połaci dachu jest siedem lukarn. Podobne lukarny (po dwie) znajdują się w pld. i pld. połaciach dachu. W górnej partii dachu umieszczono małe lukarny półowalne.

**ELEWACJE:** frontowa wsch. symetryczna 7-osiowa, z wejściem na osi środkowego ryzalitu. Dwukondygnacyjny centralny ryzalit zakończony jest trójkątnym naczółkiem, opierającym się na płaskich pilastrach. Wejście frontowe umieszczone jest w parterowym ganku / ryzalicie wysuniętym w centralnej osi środkowego ryzalitu fasady, w łukowym portalu, flankowanym kolumnami doryckimi, podtrzymującymi belkowanie balkonu, którym zakończony jest ganek. W bocznych ścianach ganku umieszczone są owalne okienka w opasce wyciśniętej w tynku. Okna fasady w profilowanych opaskach z naczółkiem i płyciną podokienną. Opaski okien na piętrze ryzalitu posiadają zwornik. Elewacja ogrodowa zach. symetryczna 9-osiowa. W trakcie remontu skute zostały tynki i obecnie brak jest wystroju tej elewacji. Na osi środkowej pierwotnie było wyjście na taras, ujęte pilastrami, wtórnie zamurowane i przerobione na okno (konieczne przywrócenie wyjścia na taras ogrodowy). Prostokątne okna otoczone były płaskimi, wklęsłymi opaskami, ujętym zwornikiem. W mansardowym dachu nad środkowym wyjściem na taras jest ozdobnie oprawiona lukarna - z mocno wysuniętym naczółkiem, wspartym na pilastrach z wolutową podstawą.

(c.d. na wkładce nr 1)



**14. Kubatura**ok. 2.900 m<sup>3</sup>**15. Powierzchnia użytkowa**ok. 490 m<sup>2</sup> (łącznie z poddaszem)**16. Przeznaczenie pierwotne**

dwór myśliwski

**17. Użytkowanie obecne**

opuszczony

**18. Prace budowlane i konserwatorskie, ich przebieg i dokumentacja (po 1945 r.)**

W 1992 - 1993 r. rozpoczęto remontu budynku. Wykonano nową drewnianą konstrukcję dachu i część masywnych stropów; założono izolację pionową. Na tym remont przerwano. Obiekt został zabezpieczony (zadeskowano okna i drzwi, dach pokryto folią).

**19. Stan zachowania (fundamenty, ściany zewnętrzne, sklepienia, stropy, konstrukcje dachowe, pokrycie dachu, wyposażenie i instalacje)**

Budynek opuszczony od 1990 r.. Rozpoczęty w 1992 r. remont przerwano i dotychczas nie zakończono. Obecnie budynek jest dostępny, zabezpieczenie okien i drzwi jest zniszczone i nie spełnia swej roli.

**20. Najpilniejsze postulaty konserwatorskie**

Konieczne jest dokończenie remontu, rewaloryzacja wystroju elewacji (zwłaszcza ogrodowej, gdzie skuto tynki).

**21. Akta archiwalne i źródła ikonograficzne (rodzaj, numer i miejsce przechowywania)**

**23. Uwagi różne**

Nr inw. dot. konje 542/98 Neg. N/ 62.400-62.409

**24. Opracowanie karty ewidencyjnej**

tekst.....Bogusław Szreniewicz, listopad 1998 r.....  
(imię, nazwisko, data, podpis)

plany, rysunki.....j. w. ....

zdjęcia, fotogr. : j. w.

miejsce przechowywania negatywów : PSOZ OW Szczecin

KARTA PO WYPEŁNIENIU PODLEGA OCHRONIE NA PODSTAWIE PRZEPISÓW  
PRAWA AUTORSKIEGO

**22. Bibliografia**

1. Berghaus H., Landbuch des Herzogthums Stettin und Kammin und HinterPommern, Th. II, Bd. VI, Berlin 1874, s. 409-410
2. Pommersches Guter-Adressbuch, Stettin 1892, s. 12-13
3. Landwirtschaftliche Adressbücher der Provinz Pommern, Leipzig 1929, 36
4. Kroman K., Katalog XIX-wiecznych dworów i pałaców woj. szczecińskiego. Szczecin 1985 (mpis w PSOZ OW Szczecin)
5. Lemcke H., Die Bau- und Kunstdenkmäler des Regierungsbezirks Stettin., Bd. III, Hf. X, Kreis Regenwalde. Szczecin 1912, s. 433-434
6. Bronisch G., Ohle W., Kreis Kammin Land, Stettin 1939, s. 371-376

**25. Adnotacje o inspekcjach, informacje o zmianach (daty, imiona i nazwiska wypełniających)**

**26. Załączniki**

Wkładki nr 1 - 2



1. Miejscowość : MIERZĘCIN 2. Gmina: Wolin 3. Województwo: szczecińskie	4 Obiekt (nazwa jak w karcie) DWÓR	5. Zawartość wkładki (nazwa materiału uzupełniającego) c.d.pktu 12, c.d.pktu 13, zdjęcia, sytuacja
---	---------------------------------------	---

c.d. pktu 12:

Po 1945 r. w majątku utworzono państwowe gospodarstwo rolne a we dworze zamieszkali jego pracownicy. W latach 70-80-tych część pomieszczeń na parterze przeznaczono na świetlicę. W 1990 r. w niemal pustym budynku na skutek pożaru zniszczony został dach. W 1991 r. dwór został sprzedany osobie prywatnej. Przygotowano projekt remontu i remont został rozpoczęty ale po roku przerwany.

**ELEWACJE:** boczna płn. 1-osiowa, z prostokątnym oknem na osi; okno w prostej opasce z kluczem. Elewacja boczna pld. posiada podobne dwa okna. Narożniki budynku ujęte płaskimi pilastrami. Cokół otynkowany, zdobiony boniowaniem.

**WNĘTRZE** dwutraktowe, z płytszym traktem ogrodowym. W trakcie frontowym, za gankiem fasady, jest obszerny hall z kominkiem (prosty, ceglany). Salon umieszczono w pld. krańcu dworu i zajmuje on szerokość obu traktów. Schody na mieszkalne poddasze umieszczone są w trakcie frontowym, na płn. od hallu. Balustrada schodów otrzymała ozdobne tralki, wzorowane na barokowych. Prawdopodobnie pierwotnie sufity były zdobione stiukami. Jeszcze w latach 70-tych w sali traktu ogrodowego była stiukowa rozeta. Podczas remontu sufity zdjęto.

**WYPOSAŻENIE** : obecnie brak zabytkowego wyposażenia wnętrza.

**INSTALACJE:** elektryczna.

#### Spis fotografii:

1. widok na fasadę dworu przez zieleń parkową
2. fasada - widok od płn. - wsch.
3. ryzalit frontowy
4. wejście frontowe
5. elewacja ogrodowa
6. elewacja ogrodowa - oś środkowa (dawne wyjście na taras) z neobarokową lukarną
7. lukarny połaci ogrodowej
8. elewacja boczna płn. i fragm. fasady
9. elewacja boczna pld.

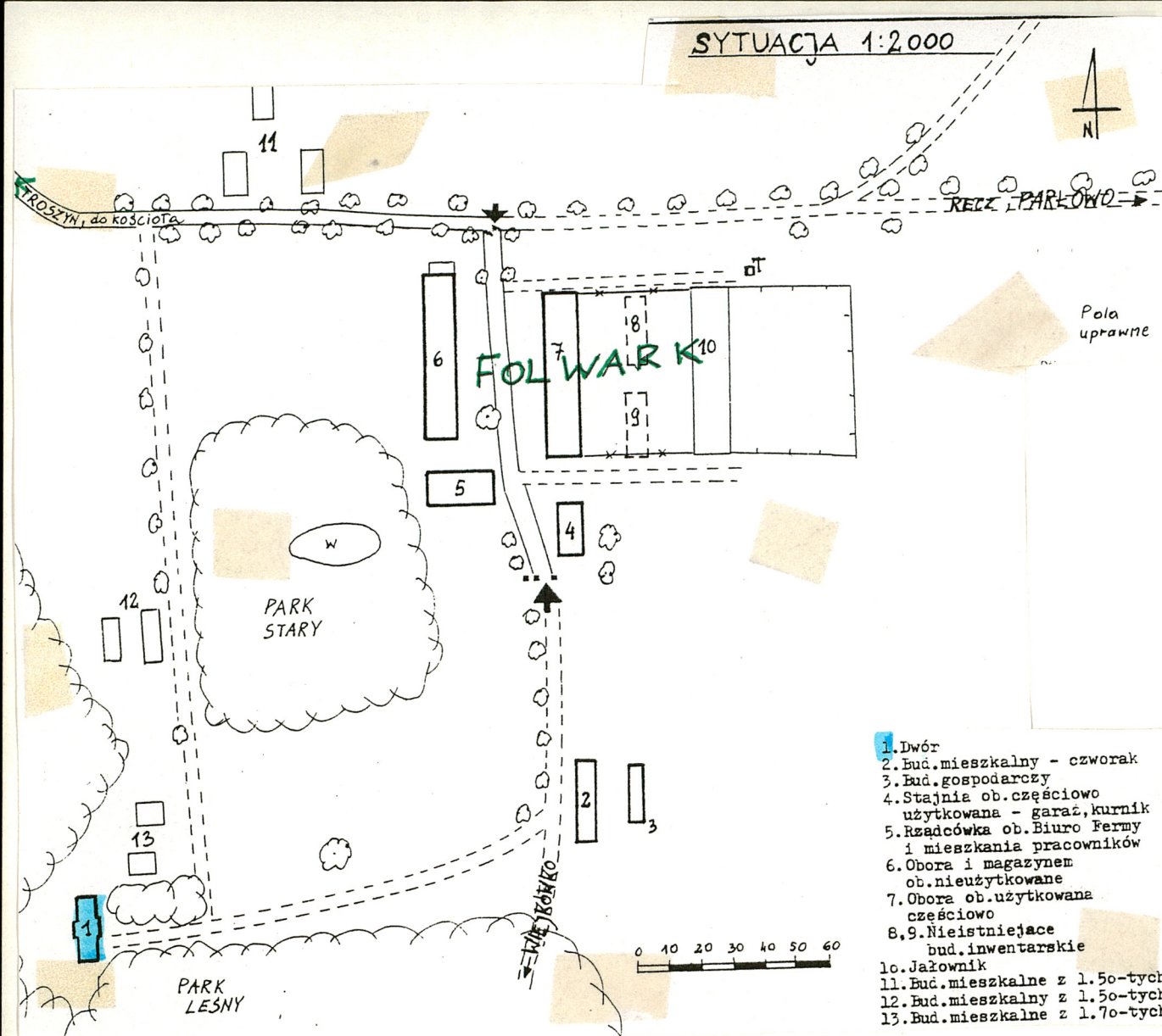


Wkładkę założył: B. Szerniewicz, listopad 1998 r.

Miejsce przechowywania negatywów: PSOZ OW Szczecin



SYTUACJA 1:2000



Pola  
uprawne

1. Dwór
2. Bud. mieszkalny - czworak
3. Bud. gospodarczy
4. Stajnia ob. częściowo  
użytkowana - garaż, kurnik
5. Rządówka ob. Biuro Fermy  
i mieszkania pracowników
6. Obora i magazynem  
ob. nieużytkowane
7. Obora ob. użytkowana  
częściowo
- 8, 9. Nieistniejące  
bud. inwentarskie
10. Jałownik
11. Bud. mieszkalne z 1.50-tych
12. Bud. mieszkalny z 1.50-tych
13. Bud. mieszkalne z 1.70-tych



3.



<p>1. Miejscowość : MIERZĘCIN                  2. Gmina: Wolin                  3. Województwo: szczecińskie</p>	<p>4 Obiekt (nazwa jak w karcie)                   DWÓR</p>	<p>5. Zawartość wkładki (nazwa materiału uzupełniającego)                   zdjęcia</p>
--	---	---



4



5.



6.





7.



8.



9.