

1. Obiekt

KOŚCIOŁ parafialny p.w. św. Józefa

2. Czas powstania

2 poł. XV w.

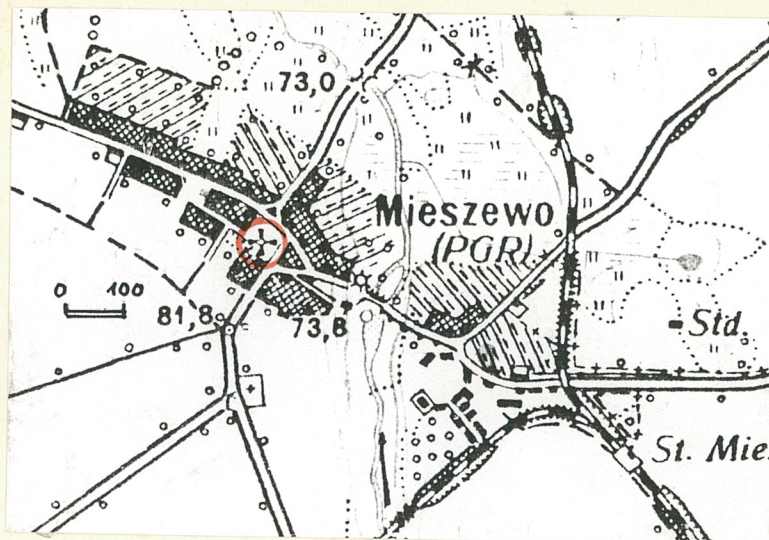
3. Miejscowość

MIESZEW O

11. Zdjęcia rzut, przekrój, sytuacja, orientacja



Widok kościoła od strony  
półn.-zach.



4. Adres

Parafia Rzym.-Kat.

p.w. św. Józefa w Mieszewie

nr hipoteczny

78-322 Sielsko

5. Przynależność administracyjna

województwo szczyecińskie

gmina Węgorzyna

6. Poprzednie nazwy miejscowości

Meesow (do 1945 r.)

7. Przynależność administracyjna  
przed 1 VI 1975

województwo szczyecińskie

powiat Lobez

8. Właściciel i jego adres

9. Użytkownik i jego adres

Parafia rzym.-kat.

p.w. św. Józefa w

Mieszewie

10. Rejestr zabytków

Nr

1259

data

18 IV 1994



Kościół odnotowany został jako parafialny w 1491

może być datowany na koniec XV w. Pierwszym wymienianym proboszczem był wówczas Johann Wynike. Formy szczytu zach. oraz ślady po pierwotnych oknach w ścianie wsch. świadczą o późnośredniowiecznej pierwotnej postaci kościoła. W okresie renesansu kościół wyposażony został w drewniane empory wypełniające w 3/4 jego powierzchnię. W kasetonowych polach balustrady umieszczone były herby rodów von Dewitz, von Massow, von Wedel, von Blankenburg, von Wussow, von Rohr, von Heydebreck, von Kleist, von Natzmer, von Manteuffel, von Glase-napp. Znajdował się na niej również napis mówiący iż kościół pomalowany został przez Barndá von Devitze w 1623 r. Wieś od czasów nowożytnych związana jest z rodem von Dewitz.

Formy wieży świadczą, iż została ona dobudowana do korpusu w II poł. XIXw. Wówczas prawdopodobnie ostrołukowe zamknięcie uzyskały otwory okienne w nawie.

W okresie po drugiej wojnie światowej zniszczona została empora, której pozostałości tworzą obecnie drewniany chór. W latach 90-tych dobudowano zakrystię do pd. elewacji, skomunikowaną z nawą przez portal pd. stanowiący prawdopodobnie pierwotne wejście do kościoła.

Sytuacja. Kościół położony w środkowo-zach. części wsi, na lewym brzegu rzeki Ukle-ji. Budynek usytuowany pośrodku cmentarza o nieregularnych granicach wyznaczonych od połudn.-wsch., połudn.-zach. i pn.-wsch. trzema wiejskimi ulicami, a od pn.-zach. terenem szkoły. W pd. części cmentarza plebania. Kościół orientowany.

Materiał, konstrukcja, technika. Kościół posadowiony prawdopodobnie na fundamentach murowanych. Ściany murowane z gładów narzutowych, z uzupełnieniami ceglanymi na zaprawie wapiennej. Kamienie nieobrobione w ciosy, ułożone w nieregularnym wątku. Na ścianie wsch. duże nieregularne partie tynku, szczególnie w szczycie i wokół okien. Mury wieży z cegły pełnej ceramicznej na zaprawie cementowo-wapiennej, w wątku nowożytnym. Ściany zakrystii murowane z cegły pełnej, ceramicznej, maszynowej na zaprawie cementowo-wapiennej, tynkowane w dolnych partiach. Więźba dachowa drewniana, storczykowa ze wszystkimi pełnymi więzarami. Konstrukcja hełmu wieży, niosąca dzwony - drewniana. Dach nad korpusem nawowym kryty dachówką ceramiczną, karpiówką. Hełm wieży kryty blachą ocynkową, ciętą w karo. Schody drewniane w wieży, jednobiegowe, zabiegowe, policzkowe z tralkową balustradą. Schody na chór w nawie drewniane, jednobiegowe, proste. Strop w nawie drewniany belkowy. Belki stropowe profilowane. Podłogi: płytki terakotowe w dwóch kontrastowych kolorach: kremowym i ceglanym. Drzwi zewnętrzne do wieży drewniane, dwuskrzydłowe, szpagowe z nałożoną dekoracją płycinową, z listwą przymykową od strony zewnętrznej, zamknięte belką nadprożową. Nadświetle zamknięte ostrołukowo wypełnione pięcioma lancetami przeszkłonymi w ołowiu, szybkami w kształcie rombów. drzwi wewnętrzne z kruchty do nawy drewniane, dwuskrzydłowe, zamknięte ostrołukowo, płycinowe. Z zakrystii do nawy -drewniane, jednoskrzydłowe, deskowe. Zewnętrzne do zakrystii drewniane, klepkowe, współczesne. Okna drewniane krosnowe, jednoskrzydłowe (okno w partii wsch. elewacji południowej - zdwojone), zamknięte ostrołukowo ze ślemieniem przesuniętym ku górze. W dolnej kwaterze szklenie w ołowiu szybkami w kształcie rombów, w górnej kwaterze szklenie w formie dwóch ostrołukowych arkadek, w ołowiu.

Rzut. Budynek na planie prostokąta z wieżą na planie kwadratu dobudowaną od zach. i zakrystią na planie kwadratu dobudowaną od strony elewacji połudn. Jeden ciąg komunikacyjny.



<p>14. Kubatura</p>	<p>15. Powierzchnia użytkowa</p> <p>110.35 m<sup>2</sup></p>	<p>16. Przeznaczenie pierwotne</p> <p>Kościół</p>	<p>17. Użytkowanie obecne</p> <p>Kościół</p>
<p>18. Prace budowlane i konserwatorskie, ich przebieg i dokumentacja</p> <p>W latach 90-tych XX w. dobudowano zakrystię od strony południowej. W tym okresie również wymieniono pokrycie dachowe wieży.</p>		<p>19. stan zachowania (fundamenty, ściany zewnętrzne, ściany wewnętrzne, sklepienia, stropy, konstrukcje dachowe, pokrycie dachu, wyposażenie i instalacje)</p> <p>Ogólny stan zachowania budynku dobry. Zniszczone pokrycie dachu oraz elementy konstrukcji dachowej. Zabrudzenia i spękania tynków.</p> <p>20. Najpilniejsze postulaty konserwatorskie</p> <ul style="list-style-type: none"> <li>- Wymiana pokrycia dachowego,</li> <li>- remont konstrukcji dachowej,</li> <li>- wykonanie orynnowania i opierzeń,</li> <li>- spoinowanie murów korpusu nawowego,</li> <li>- remont szczytu dachowego.</li> </ul>	



21. Akta archiwalne (rodzaj akt, numer i miejsce przechowywania)

24. Uwagi różne *nr 144, 130/54*

25. Opracował

tekst mgr T. Wolender, 03.1994

imię, nazwisko, data, podpis

plany, rysunki mgr E. Wolender, 03.1994

imię, nazwisko, data, podpis

zdjęcia lotogr. mgr T. Wolender, 03.1994

imię, nazwisko, data, podpis

miejsce przechowywania negatywów PSOZ Szczecin

Karta po wypełnieniu podlega ochronie na podstawie przepisów prawa autorskiego

22. Bibliografia

Lemcke H., Die Bau und Kunstdenkmäler des  
Regierungsbezirks Stettin. Band III. Die Kreise  
Satzig, Neugard und Regenwalde. Stettin 1912.

26. Adnotacje o inspekcjach, informacje o zmianach (daty, imiona i nazwiska wypełniających)

23. Źródła ikonograficzne i fotografia (rodzaj, miejsce przechowywania, sygnatury)

27. Załączniki



1. Miejscowość MIESZEWO	2. Obiekt (nazwa jak w karcie) KOŚCIÓŁ	3. Zawartość wkładki (nazwa obiektu lub materiału uzupełniającego) cd. opisu, rzut budynku
----------------------------	---	---

Cd. rubryki nr 13

Bryła. Korpus nawowy o zwartej bryle, niewielkich rozmiarów, przekryty dachem dwuspadowym. Od zach. dobudowana, czterokondygnacyjna wieża, zwieńczona strzelistym hełmem. Do elewacji pd. dobudowana niewielka zakrystia przekryta dachem dwuspadowym, ustawiona szczytowo do kościoła.

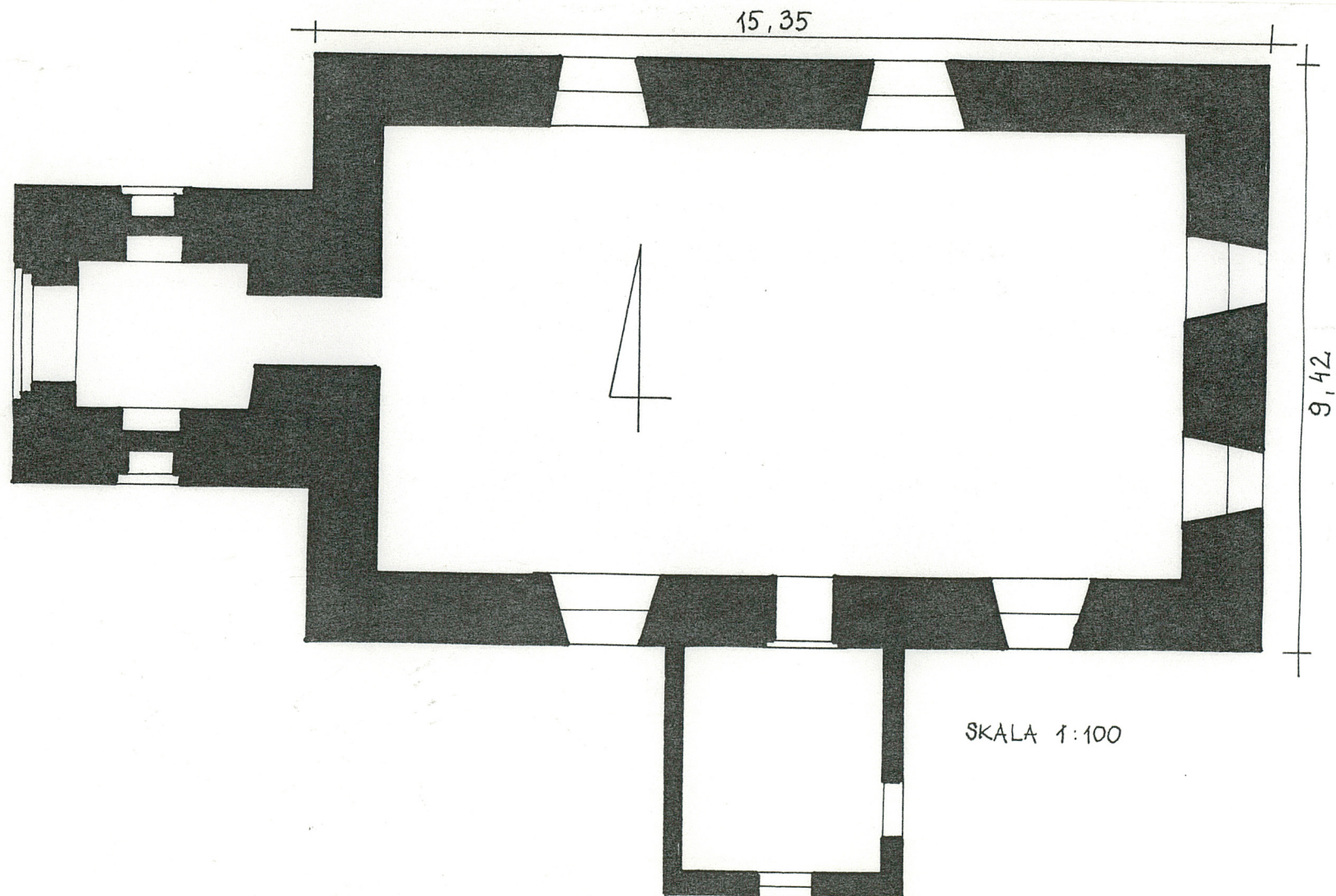
Elewacje. Elewacja wsch. dwuosiowa. Dwa otwory okienne zamknięte ostrołukowo. Wokół górnej części otworów czytelne ślady łuków pełnych, ceglanych, zamykających pierwotne otwory okienne. Pomiedzy oknami, na poziomie ich górnych partii niewielkie, zamknięta odcinkowo wnęka. Elewację wieńczy trójkątny, nieco cofnięty szczyt, rozczłonkowany na osi prostą lizeną zwieńczoną sterczyną. Dwie sterczyny również w narożnikach, u podstawy szczytu. Dolna kondygnacja oddzielona od szczytu wąskim okapem. Elewacja pn. korpusu nawowego na cokole kamiennym dwuosiowa, rozczłonkowana otworami zamkniętymi ostrołukowo. Cokół oddzielony warstwą cegły ułożonej w rolkę. Elewacja pn. wieży w pierwszej i czwartej kondygnacji jednoosiowa, w drugiej i trzeciej dwuosiowa. W pierwszej kondygnacji wysoki ostrołukowy otwór, we wnęcie, zamurowany, przeszklony w górnej części. Ostrołuk obrysowany wąską ceglana opaską z ostatkami u podstawy łuku, w odległości ok. 30-40 cm. od otworu. Pierwszą kondygnację oddziela od wyższych stosunkowo wydatny gzyms, który stanowi jednocześnie parapet dwóch otworów drugiej kondygnacji. Otwory zamknięte odcinkowo, o wys. ok. 2/3 otworu pierwszej kondygnacji, również we wnękach, wypełnione żaluzjami. Ostrołuki obrysowane analogicznymi opaskami jak w pierwszej kondygnacji. Drugą, trzecią i czwartą kondygnację ujmują płaskie, biegnące do zwieńczenia lizeny. Otwory trzeciej kondygnacji opracowane jak w kondygnacji drugiej. W czwartej kondygnacji okulus we wnęcie. Elewacja zwieńczona dwoma gzymsemi kroksztynowymi, z których ten umieszczony niżej spina lizeny, złożony jest z drobnych, płaskich kroksztyn. Wyższy gzyms jest gzymsem koronującym wieży, jego kroksztyny są nieco większe i wydatniejsze.

Wkładkę założył: mgr T. Wolender, 03.1994.  
(imię, nazwisko, data)

Miejsce przechowywania negatywów: PSOZ Szczecin

Wzór ODZ 1978 r.







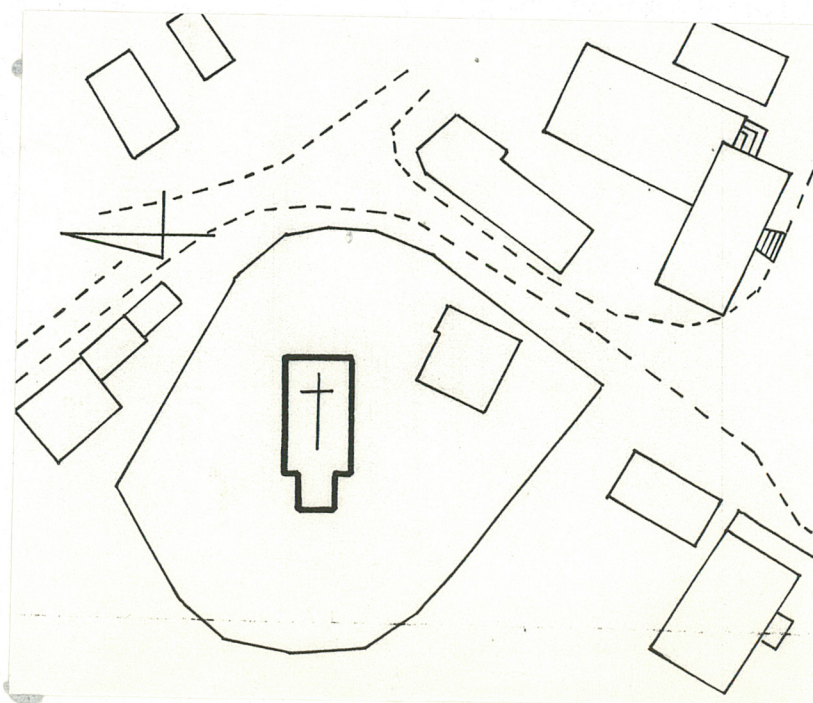
1. Miejscowość	2. Obiekt (nazwa jak w karcie)	3. Zawartość wkładki (nazwa obiektu lub materiału uzupełniającego)
MIESZEWO	KOŚCIÓŁ	cd. opisu, plan sytuacyjny, fotografie

Cd. rubryki nr 13

Elewacja zach. wieży w I kondygnacji jednoosiowa, przepruta ostrołukowym uskokowym portalem. Łuk zamykający portal obrysowany opaską jak okna elewacji pn. wieży. Pozostałe kondygnacje elewacji zach. wieży opracowana jak w elewacji pn. Analogicznie do elewacji półn. opracowana elewacja połudn. wieży. Elewacja połudn. korpusu nawowego trójosiowa z portalem umieszczonym pomiędzy dwoma otworami okiennymi. Otwór wejściowy półkoliście zamknięty umieszczony w ostrołukowej wnęce, komunikuje z nawą współcześnie dobudowaną do elewacji pd. zakrystię. Otwory okienne zamknięte ostrołukowo.

Wnętrze. Jednoprzestrzenne, z nieco podwyższoną częścią prezbiterialną. Otwory okienne rozglifione ku wnętrzu. W części zach. nawy drewniany chór będący pozostałością renesansowych empor. W połudn.-zach. narożniku nawy, wmurowana w posadzkę, przeniesiona współcześnie z części wsch., płyta epitafijna z XVIII w.

Instalacja elektryczna.



Wkładkę założył: mgr T. Wolender, 03.1994  
(imię, nazwisko, data)

Miejsce przechowywania negatywów: PSOZ Szczecin.





Elewacja wsch.



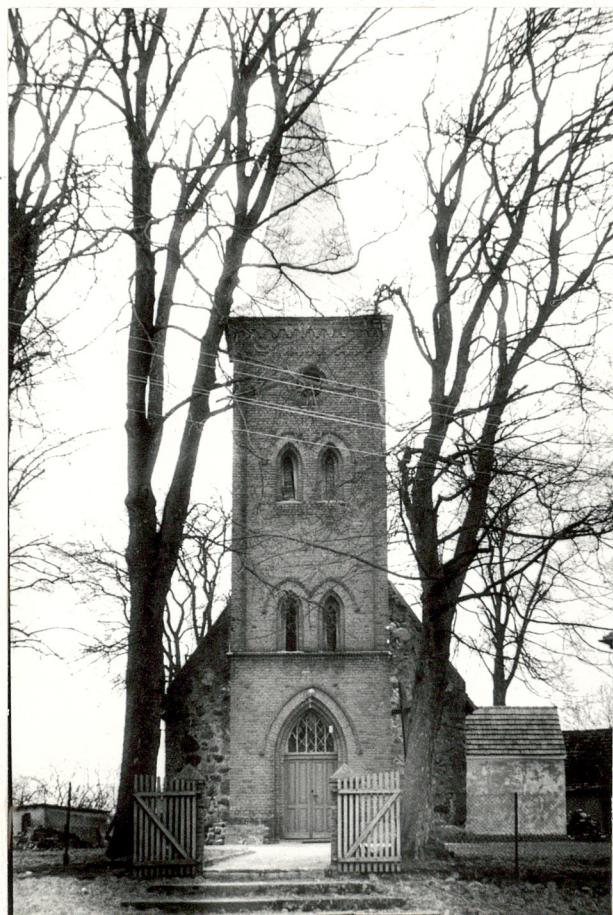
Narożnik połudn.-wsch.



Okno wsch. elewacji



1. Miejscowość	2. Obiekt (nazwa jak w karcie)	3. Zawartość wkładki (nazwa obiektu lub materiału uzupełniającego)
MIESZEWO	KOŚCIÓŁ	fotografie



1.

Wkładkę założył: mgr T. Wolender, 03.1994  
(Imię, nazwisko, data)

Miejsce przechowywania negatywów: PSOZ Szczecin

1. Elewacja zachodnia
2. Elewacja północna
3. Elewacja południowa



2.

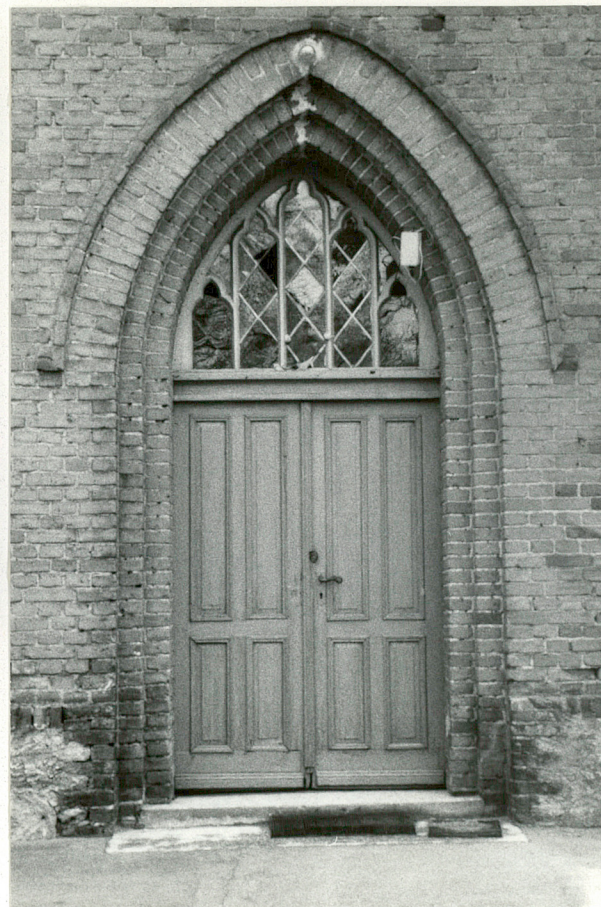


3.





Widok zachodniej części nawy



Portal elewacji zach.



Fragment więźby dachowej