

1. Obiekt

Kościół fil. p.w. Matki Boskiej Różańcowej

2. Czas powstania

XVII/XVIII

3. Miejscowość

MIELNO

11



4. Adres

Mielno
gm. Węgorzyno

nr hipoteczny

5. Przynależność administracyjna

województwo szczecińskie

gmina Węgorzyno pow. ŁOBESKI

6. Poprzednie nazwy miejscowości

Mellen

7. Przynależność administracyjna
przed 1 VI 1975

województwo szczecińskie

powiat Łobez

8. Właściciel i jego adres

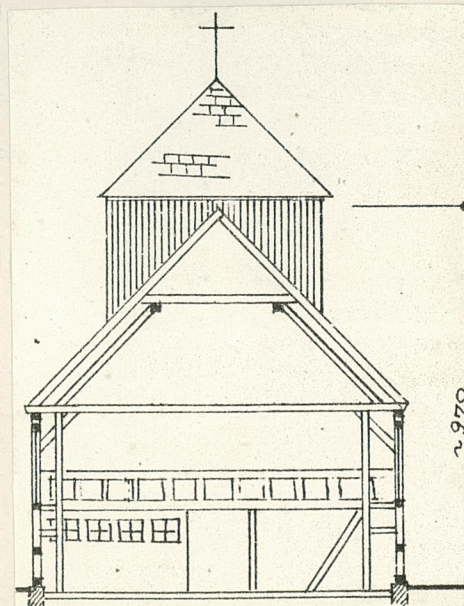
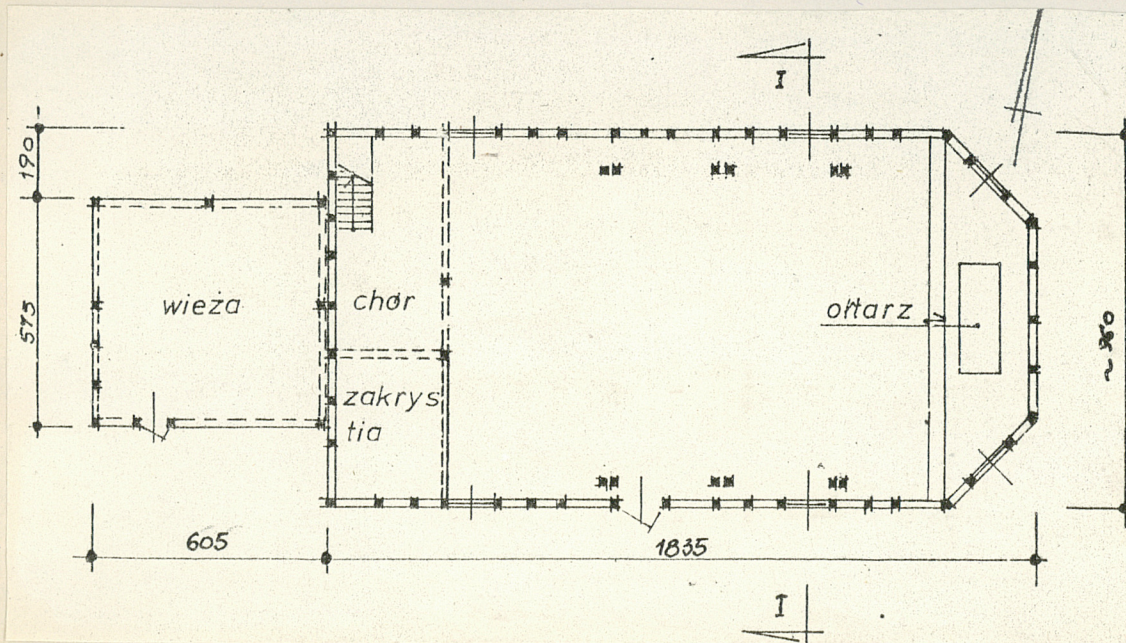
Kuria Szczecińsko
Kamieńska

9. Użytkownik i jego adres

J.W..

10. Rejestr zabytków

Nr 434 data 10.XII.1963



autor zdjęć
data wykonania
miejsce przechowywania negatywów

B.Sańko.XI.1980, PKZ 0/Szczecin

12. Autorzy, historia obiektu, określenia stylu.

Budowniczy nieznany. Obiekt datowany na przełom XVII/XVIII w. Wieża dzwonnicza dostawiona do zachodniej ściany szczytowej może być nieco młodsza. Z wyposażenia zachowała się jedynie drewniana empora przy zachodniej ścianie oraz pseudogotycki ołtarz.

Kościół pełni nieprzerwanie funkcję sakralną - od 1945 roku jako filia parafii rzymsko-katolickiej w Sielsku.

13. Opis (sytuacja, materiał i konstrukcja, rzut, bryła, elewacje, dach, wnętrze wyposażenie, instalacje)

Mielno, położone ok. 10 km na półn.-zachód od Węgorzyna jest wsią o częściowo zatartym układzie przestrzennym. Kościół pobudowany w północnym krańcu wsi, na owalnym placu przy rozwidleniu dróg. Działka kościelna ma kształt regularnego czworoboku o wym. ca 45 x 38 m., ogrodzona drewnianym płotem sztachetowym, z furtką od strony wschodniej /od drogi/. Dawniej przy kościele znajdował się cmentarz, zlikwidowany w 1946 r.; dotąd pozostało tylko kilka nagrobków. Teren trawiasty, splantowany, z kilkoma drzewami i krzewami. Przed kościołem drewniany krzyż misyjny.

- - -

Budynek kościelny zorientowany na linii E-W. Jedyne wejście pośrodku długiej ściany południowej. Wieża dostawiona do ściany zachodniej jest budowlą samodzielną konstrukcyjnie i nieskomunikowaną wewnątrz z nawą. Wejście do wieży - dzwonnicy umieszczone w jej ścianie południowej.

Podmurówka kamienno-ceglana, pod tynkiem, wys. ca 40 cm nad poziom gruntu. Ściany ryglowe wypełnione cegłą ceramiczną /pierwotnie zapewne strychułowę/, pola międzyryglowe otynkowane i pobielone, drewniane elementy szkieletu pociemnione impregnatem. Słupy ścian obwodowych ustawione w zmiennym rytmie, zastrzały zastosowane w dwupoziomach pełnią funkcję konstrukcyjną a także dekoracyjną. Wewnętrzne powierzchnie ścian w całości tynkowane i malowane. Strop drewniany belkowy nagi, belki stropowe związane ze słupami przy pomocy krótkich mieczów. Posadzka z płytek ceramicznych. Drzwi jednoskrzydłowe o taflach klepkowej, zawieszone na ozdobnych pasowych zawiasach kowalskiej roboty. Okna w liczbie 6 rozmieszczone symetrycznie na obwodzie ścian, z wyjątkiem szczytowej ściany zachodniej. Stolarka okienna drewniana, jednorodna, czteroskrzydłowa z krzyżem okiennym. Skrzydła otwierane na zewnątrz, pojedynczo. Powierzchnia skrzydeł dzielone sześcioliniami, każde na 6 pól. Otwory okienne stosunkowo duże, o kształcie stojącego prostokąta.

Kościół zasadniczo bez podziałów wewnętrznych; zakrystia wydzielona drewnianymi ściankami znajduje się pod chórem, w południowo-zachodnim narożniku. Stół liturgiczny ustawiony na podeście w tetragonalnie zamkniętym prezbiterium. Empora organowa wsparta na dwu słupach z balustradą płycinową i ozdobnie wyciętą listwą u dołu.

Dach dwuspadowy, nad prezbiterium trójspadowy, kryty dachówką zakładkową. Więźba krokwiowo-jętkowa z ukośnie ustawioną podporą stolcową. Strych jednoprzestrzenny.

Wieża założona na rzucie zbliżonym do kwadratu stanowi prostopadłościan przykryty dachem namiotowym. Konstrukcja szkieletowa od zewnątrz odeskowana na styk pionowo i oblistwiona. Jedyne w dolnej partii ściany zachodniej deski szalunku ułożone poziomo na zakładkę. Drzwi jednoskrzydłowe sponowe na zawiasach pasowych. Pokrycie dachu analogiczne jak nawy; na szczycie metalowa sterczyna z krzyżem.

14. Kubatura 1610 m ³	15. Powierzchnia użytkowa 204 m ²	16. Przeznaczenie pierwotne kościół	17. Użytkowanie obecne kościół
18. Prace budowlane i konserwatorskie, ich przebieg i dokumentacja O dawniejszych remontach brak danych. W okresie powojennym kilkakrotnie podejmowano prace remontowe: w 1965 r. zmieniono pokrycie dachu, w 1976 impregnowano szkielet oraz odnowiono elewacje. Obecnie istniejący ołtarz zainstalowano w roku 1978.		19. Stan zachowania (fundamenty, ściany zewnętrzne, ściany wewnętrzne, sklepienia, stropy, konstrukcje dachowe, pokrycie dachu, wyposażenie i instalacje) Stan techniczny obiektu nie budzi zastrzeżeń.	
20. Najpilniejsze postulaty konserwatorskie			

21. Akta archiwalne (rodzaj akt, numer i miejsce przechowywania)

22. Bibliografia

Zabytki Architektury i Budownictwa /katalog/.
Z.14., seria A., t.VII.,s. 27

23. Źródła ikonograficzne i fotografie (rodzaj, miejsce przechowywania, sygnatury)

Zdjęcia: neg. 42739 do 42743 PKZ O/Szczecin

24. Uwagi różne

25. Wypełnił

mgr Alicja Gerlach-Jósewicz
PKZ O/Szczecin
XII.1980

26. Sprawdził

27. Załączniki

1. Miejscowość:

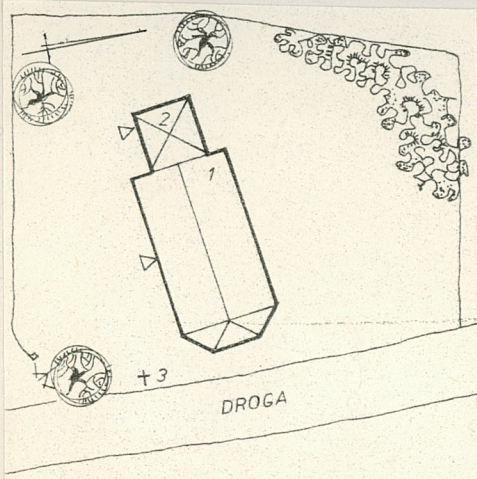
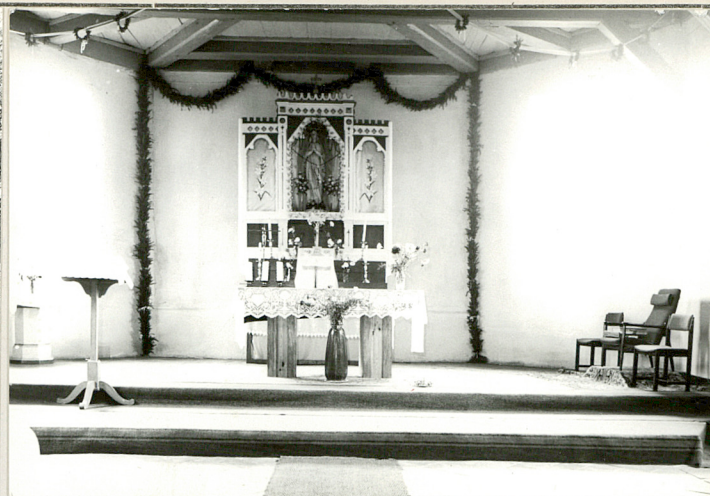
Mielno

2. Obiekt (nazwa i adres w kraju):

Kościół r.c. w par. Matki Boskiej Różańcowej

3. Zawartość wkładki (nazwa obiektu lub materiału uzupełniającego)

Zdjęcia obiektu, sytuacja i orientacja



OZNACZENIA
1. KOŚCIÓŁ
2. WIEŻA
3. KRZYŻ MISYJNY



Wkładkę założył:
(imię)

Miejsce przechowywania negatywów:

Jedn. Wyd. Akcyd. Olsztyn zam. 1299/5/78
OZGrafi. ZP. Ostróda zam. 1040 n. 20000

mgr A. Gerlach-Jósewicz
PKZ O/Szczecin