

1. Obiekt

937/11 KOŚCIÓŁ FILIALNY P.W. MATKI BOSKIEJ GROMNICZNEJ

2. Czas powstania
ok. 1865r.

3. Miejscowość
KRAŚNIK ŁOBESKI

11. Zdjęcia, rzut, przekrój, sytuacja, orientacja

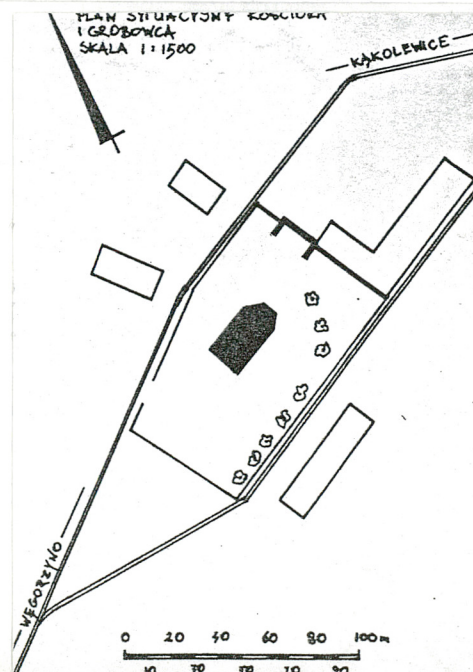
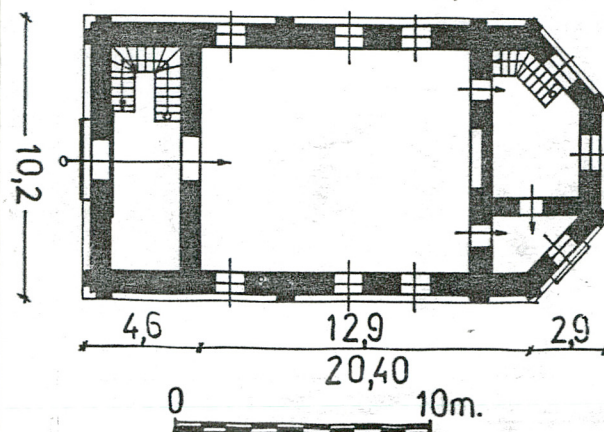


1



2

KRAŚNIK Łob.
kościół
1:200



4. Adres Rzymsko-katolicki kościół filialny
p.w. Matki Boskiej Gromnicznej
nr hipoteczny Kraśnik Łobeski, gm. Węgorzyno

5. Przynależność administracyjna
województwo szczecińskie
gmina Węgorzyno pow. ŁOBESKI

6. Poprzednie nazwy miejscowości
KRATZIG (przed 1945r.)

7. Przynależność administracyjna
1 VI 1975
województwo szczecińskie
powiat Łobez

8. Właściciel i jego adres
Rzymsko-katolicki kościół parafialny
p.w. Jana Chrzciciela
73-322 Sielsko 37, gm. Węgorzyno

9. Użytkownik i jego adres
j.w.

10. Rejestr zabytków
Nr A-235 data 8.11.2005

12. Autorzy, historia obiektu, określenie stylu

Historia Kraśnika Łobeskiego sięga średniowiecza. Jak wykazały badania archeologiczne osadnictwo w tym miejscu istniało od IX w. Jego dzieje związane są z pomorskim rodem von Borków, który posiadał tutaj nadanie lenne. W okresie wojen napoleońskich von Borkowie tracą majątek w Kraśniku. W 1828r. jako jego właściciel występuje Schaeffer, w 1832r. - Kannenberg, zaś pomiędzy 1832r. a 1842r. von Giese i porucznik von Dewitz. W 1861r. majątek zakupił Teodor Eugen Possart, kupiec z Berlina. Z nim właśnie związana jest historia istniejącego murowanego kościoła. Teodor Eugen Possart zbudował neorenesansowy pałac i w połowie lat 60-tych XIXw. murowany, neogotycki kościół, prawdopodobnie w miejscu wcześniejszej drewnianej budowli o czym świadczyłoby pochodzące z XVII i XVIIIw. wyposażenie kościoła. Wówczas kościół jako filialny należał do parafii w Kąkolewicach. Po śmierci żony i dwóch synów w 1866r. T.E.Possart wznosił po stronie wschodniej kościoła neoromański grobowiec rodzinny. Po II wojnie światowej kościół przejęty został przez katolików i ponownie konsekrowany 16.09.1946r. Otrzymał wówczas wezwanie Matki Boskiej Gromnicznej. Obecnie jako kościół filialny należy do parafii w Sielsku. Neogotycki.

13. Opis (sytuacja, materiał i konstrukcja, rzut, bryła, elewacje, wnętrze, wyposażenie, instalacje)

Orientacja. Kraśnik Łobeski położony jest 4,5km na północ od Runowa Pomorskiego, przy drodze Węgorzyno - Resko.

Sytuacja. Kościół położony jest w centrum wsi przy drodze, w sąsiedztwie dawnego zespołu folwarcznego. Teren przykościelny otoczony ceglanyim, otynkowanym murem, dostępny od strony drogi. Od wschodu teren zamyka grobowiec Possartów. Kościół orientowany. Przy kościele ustawiony jest drewniany krzyż.


Materiał i konstrukcja. Kościół został wzniesiony na kamiennym fundamencie i cokole z kwader granitowych o zróżnicowanej wysokości w stosunku do poziomemu gruntu. Zbudowany jest z cegły maszynowej, znormalizowanej, w układzie główkowym, łączonej zaprawą wapienno-cementową. Nietynkowany. Nadproża otworów i parapety okien wykonane są ze sztucznego kamienia. Wieżba dachowa drewniana, krokwiowo-płatwiowa. Dach dwuspadowy, pokryty eternitem. Obróbki blacharskie z blachy ocynkowanej.

Rzut i bryła. Kościół wzniesiony został na rzucie wydłużonego prostokąta, z trójbocznie zamkniętą częścią prezbiterialną. Część zachodnia wydzielona ścianą mieści schody na dzwonnice. Część wschodnia również wydzielona od korpusu spełnia rolę zakrystii. Kościół przykryty jest dachem dwuspadowym pokrytym eternitem. Zwarta bryła kościoła opięta jest w narożach i na osiach elewacji podłużnych czwobocznymi pilastrami. Jej dominantę stanowi ściana zachodnia zwieńczona arkadową dzwonnica.

Elewacje. Ceglane elewacje kościoła zwieńczone uskokowym gzymsem okapowym, opięte są czworobocznymi pilastrami. Pilastry posiadają niewielki uskok na 2/3 wysokości, zwieńczone są dwuspadowymi daszkami ceramicznymi. Elewacje boczne czteroosiowe, podzielone są w połowie pilastrem. Osie wyznaczają wysmukłe, ostrołukowe otwory okienne. Ich ościeża wykonane zostały z cegły w dwóch kolorach: czerwonym i żółtym. Ostrołukowe nadproża okien ze sztucznego kamienia opierają się na kwadratowych kostkach. Wypełnienie okien szkłem w szkieletowej oprawie. W trójbocznej części wschodniej dwa okna oraz wejście do zakrystii, do którego prowadzą cztery kamienne stopnie. Drzwi drewniane, z drewnianym, profilowanym nadprożem. Najbogatsza jest elewacja zachodnia kościoła, zwieńczona arkadową dzwonnica. Na jej osi znajduje się główne wejście do kościoła, posiadające formę pseudoryzalitu, zamkniętego trójkątnym tympanonem. Ponad wejściem dwie wysmukłe arkadowe płyciny, z niewielkimi okrągłymi oknami. Całość zwieńczona gzymsem ząbkowym. Drzwi drewniane, oblistwowane, dwuskrzydłowe z dekoracyjnymi okuciami.

Wnętrze. Składa się z trzech części: niewielkiej, prostokątnej części zachodniej z drewnianymi schodami na emporę muzyczną, salowego korpusu nawy i wielobocznej, podzielonej części wschodniej mieszczącej zakrystię. Korpus kościoła przykryty jest drewnianym stropodachem. Belki stropodachu profilowane, wsporniki opracowane dekoracyjnie. Całość bejcowana palisandrem i lakierowana. Posadzka w części środkowej nawy terrakotowa, w częściach bocznych betonowa, w wydzielonej partii zachodniej ceglana. Ściany tynkowane i pomalowane. Ściana prezbiterialna dekorowana była trzema ostrołukowymi arkadami. Wysoka środkowa arkada jest wnęką, w której umieszczono ołtarz. W arkadach bocznych znajdują się prostokątne otwory wejściowe do zakrystii, z której drewniane schody prowadzą na łóżę kolatorską. W części zachodniej drewniana balustrada empory muzycznej.

Instalacja elektryczna. Na wyposażenie kościoła składają się: barokowy ołtarz, neogotycka ambona i ławki.

<p>14. Kubatura</p> <p>1120 m³</p>	<p>15. Powierzchnia użytkowa</p> <p>200 m²</p>	<p>16. Przeznaczenie pierwotne</p> <p>kościół protestancki</p>	<p>17. Użytkowanie obecne</p> <p>kościół rzymsko-katolicki</p>
<p>18. Prace budowlane i konserwatorskie, ich przebieg i dokumentacja</p> <p>W okresie powojennym w kościele kilkakrotnie przeprowadzone były prace remontowe. Wymienione zostało pokrycie dachu i obróbki blacharskie. Naprawiono tynki wewnętrzne i posadzkę. Wnętrze pomalowano. Dokumentacja tych prac nie jest znana.</p>		<p>19. Stan zachowania (fundamenty, ściany zewnętrzne, ściany wewnętrzne, sklepienia, stropy, konstrukcje dachowe, pokrycie dachu, wyposażenie i instalacje)</p> <p>Stan zachowania kościoła dobry. Kamienny cokół i ceglane ściany bez śladów zniszczeń i ubytków. Pokrycie dachu szczelne. Rynny i rury spustowe sprawne, nieuszkodzone. Wnętrze kościoła utrzymane w stanie dobrym. Na ścianie zachodniej w części szczytowej oraz w dolnej części ścian zakrystii tynk zmurszały, z widocznymi dużymi plamami wilgoci.</p>	
<div data-bbox="293 702 862 1501">  </div>		<p>20. Najpilniejsze postulaty konserwatorskie</p> <p>Założenie poziomej izolacji przeciwwilgociowej.</p>	

21. Akta archiwalne (rodzaj akt, numer i miejsce przechowywania)

Konsystorz szczeciński, sygn. nr 2806 Archiwum Państwowe w Szczecinie

24. Uwagi różne

Nr inu ddc. Konses. 266 c/96

Neg. Nr 49.245 - 49.258

25. Opracował

mgr Wojciech Łopuch lipiec 1996r.

tekst

imię, nazwisko, data, podpis

plany, rysunki

mgr Wojciech Łopuch lipiec 1996r.

imię, nazwisko, data, podpis

zdjęcia, fotografie

mgr Wojciech Łopuch czerwiec 1996r.

imię, nazwisko, data, podpis

miejsce przechowywania negatywów

Karta po wypełnieniu podlega ochronie na podstawie przepisów prawa autorskiego

26. Adnotacje o inspekcjach, informacje o zmianach (daty, imiona i nazwiska wypełniających)

22. Bibliografia

1. Brüggemann L.W., Ausführliche Beschreibung des gegenwertigen zustandes des Königl. Preussischen Herzogthums... Bd. I, T.I Stettin 1784
2. Berghaus H., Landbuch des Herzogthums Stettin von Kammin und Hinterpommern, cz. VII Kreis Regenwalde, Angermünde 1874, s.753-4
3. Heimatkalender für den Kreis Regenwalde, R.17, 1939, s.91
4. Lemcke H., Die Bau- und Kunstdenkmäler des Regierungsbezirks Stettin, T.II Hf.X Die Kreis Regenwalde. Stettin 1912, s.315-316

23. Źródła ikonograficzne i fotografia (rodzaj, miejsca przechowywania, sygnatury)

Kwerenda ikonograficzna przeprowadzona została w Muzeum Narodowym w Szczecinie. Wynik kwerendy negatywny.

27. Załączniki

wkładki ze zdjęciami

1. Miejscowość Kraśnik Łobeski	2. Obiekt (nazwa jak w karcie) Kościół Filialny p.w. Matki Boskiej Gromnicznej	3. Zawartość wkładki (nazwa obiektu lub materiału uzupełniającego) ilustracje
-----------------------------------	--	--

Spis ilustracji

I. Plany i rysunki

- rzut kościoła, skala 1:200
- plan sytuacyjny kościoła, skala 1:1500
- plan wsi - fragment mapy sztabowej z 1892r.

II. Fotografie

- Widok kościoła od strony pln.-zach.
- Widok kościoła od strony pld.wsch.
- Elewacja zachodnia kościoła.
- Widok na wschodnią, trójboczną część kościoła.
- Południowa elewacja kościoła.
- Portyk z wejściem do kościoła.
- Wnętrze kościoła - widok na chór kapłański.
- Wnętrze kościoła - widok w kierunku zachodnim.
- Widok na stropodach i empore muzyczną.
- Zakrystia ze schodami na lożę kolatorską.



4



5

Wkładkę założył: mgr Wojciech Łopuch, lipiec 1996
.....
imię, nazwisko, data, podpis

Miejsce przechowywania negatywów:



6



7



10



8



9