

1. Obiekt

Kościół fil. p.w. św. Józefa

93511

2. Czas powstania

1790

3. Miejscowość

KĄKOLEWICE

4. Adres

Kąkolewice
gm. Węgorzyno

nr hipoteczny

5. Przynależność administracyjna

województwo **szczecińskie**

gmina **Węgorzyno**

pow. Łobeski

6. Poprzednie nazwy miejscowości

Kankelfitz

7. Przynależność administracyjna
przed 1 VI 1975

województwo **szczecińskie**

powiat **Łobez**

8. Właściciel i jego adres

Kuria Szczecińsko-Kamieńska

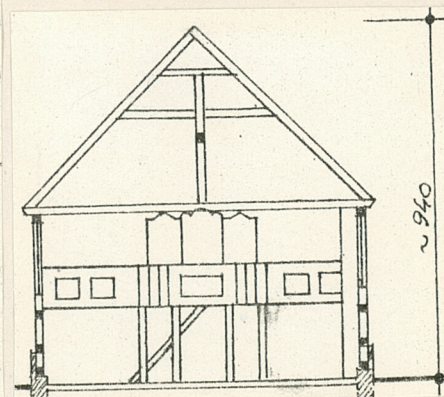
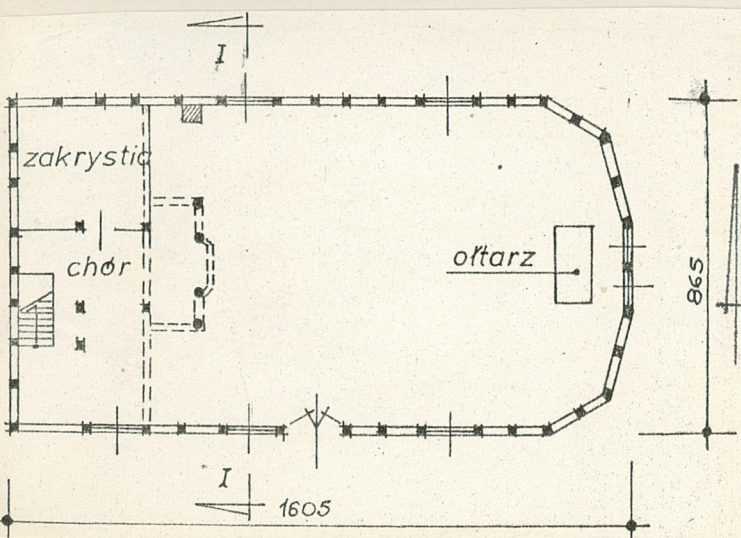
9. Użytkownik i jego adres

J.W.

10. Rejestr zabytków

Nr **269**

data **23. I. 1958**



autor zdjęć G. Solecki XII.1980, PKZ 0/Szczecin
data wykonania
miejsce przechowywania negatywów

12. Autorzy, historia obiektu, określenia stylu.

Fundatorem kościoła był zapewne właściciel dużego majątku w Kąkolewicach. Obiekt datowany /wg. "Schematyzm Diecezji Szczecińsko-Kamieńskiej" 1976/ na rok 1790, co znajduje potwierdzenie w analizie budynku i niektórych elementów wyposażenia. Do okresu międzywojennego przy kościele znajdowała się wieża dzwonnicza; przy puszczalnie była to drewniana, wolno stojąca budowla, analogiczna jak przy niektórych XVIII-wiecznych kościołach Ziemi Łobeskiej. Informację o dawnej wieży przekazali mieszkańcy wsi. Przypuszczalnie po jej rozbiórce wybudowano istniejącą współcześnie dzwonnice kozłową.

Kościół pełni nieprzerwanie funkcję kultową; po roku 1945 stanowi filię parafii rzymsko-katolickiej w Runowie.

13. Opis (sytuacja, materiał i konstrukcja, rzut, bryła, elewacje, dach, wnętrze wyposażenie, instalacje)

Kąkolewice są małą wioską, położoną w odległości ca 5 km na północ od Węgorzyna. Układ zabudowy nieregularny, częściowo rozproszony, przy dużych nierównościach terenu. Kościół posadowiony w północnym krańcu wsi, po wschodniej stronie głównej drogi; dojazd do kościoła możliwy jedynie od południa, specjalną drogą. Działka kościelna ma kształt wydłużonego owalu, z osią na linii N-S /wym. ca 60 x 50 m/, dość znacznie wyniesiona ponad otaczający teren. Wokół kościoła rośnie kilkanaście starych drzew. Do czasu II wojny był tu cmentarz, z którego zachowały się tylko 2 grobowce oraz kaplica-mauzoleum położona na wschód od kościoła, XIX-wieczna, własność rodziny właścicieli miejscowego majątku. W pobliżu mauzoleum ustawiona jest drewniana kozłowa dzwonniczka. Sam budynek kościelny posadowiony bliżej północnego krańca działki, zorientowany na osi E-W.

- - -

Kościół salowy, jednonętorny, bezwieżowy, zbudowany na planie prostokąta z pięciobocznie zamkniętym prezbiterium od wschodu. Jedyne wejście do wnętrza umieszczone pośrodku długiej ściany południowej. Przy zachodnim szczycie drewniany chór muzyczny, pod nim - w narożniku półn.-zachodnim - wydzielona drewnianymi ściankami zakrystia.

Podmurówka kamienna, wys. 20-40 cm nad poziom gruntu. Ściany ryglowe. Szkielet wykonany przypuszczalnie z dębiny, wypełnienie ukryte pod tynkiem /cegła ? strychuły ?/. Tynki pokrywają wewnętrzne płaszczyzny ścian w całości, od zewnątrz tylko pola międzyryglowe, dodatkowo bielone. Układ słupów i rygli tworzy regularną kratownicę; jedynie w narożnikach ścian długich, sąsiadujących ze szczytową ścianą zachodnią zastosowano dodatkowe wzmocnienie w postaci zastrzałów w dwu poziomach /podwalina - 2-gi rygiel i 2-gi rygiel - oczep/. Strop drewniany belkowy nagi; belki stropowe podparte krótkimi mieczami. Posadzka cementowa. Drzwi dwuskrzydłowe, klepkowe; tafla być może oryginalna, względnie XIX - wieczna. Klamka ozdobna, z główką aniołka. Okna prostokątne, rozmieszczone asymetrycznie: 3 w ścianie południowej, 2 w ścianie północnej /oraz jedno małe okienko doświetlające chór/. Stolarstwo jednolite, drewniane, pojedyncze, o cechach zabytkowych. Podział czteroskrzydłowy, skrzydła otwierane na zewnątrz; powierzchnia każdego skrzydła dzielona szczeblinami na 6 pól. Otwory okienne od strony prezbiterium są - prawdopodobnie - przeprute wtórnie; wskazuje na to analiza elementów konstrukcji szkieletu ściany wschodniej. Te dwa umieszczone obok siebie okienka mają stolarstwo pojedyncze stałe jednoskrzydłowe, dzielone szczeblinami. W długiej ścianie południowej znajdowało się najpewniej jeszcze jedno okno, za czym przemawia element, mogący być belką podokienną, łamiący symetrię kratownicy ściany.

Dach dwuspadowy, nad prezbiterium pięciospadowy kryty ceramiczną dachówką - karpiówką, ułożoną w koronkę. Na linii kalenicy gąsiory. Więźba krokwiowo-jętkowa /jętki na dwu poziomach/ z pojedynczą podporą stolcową. Zachodni szczyt dachu pionowo odeskowany. Strych jednoprzestrzenny.

Empora muzyczna drewniana z wysuniętą częścią centralną, wspartą na 4 kolumnach z pseudokorynckimi kapitelami. Balustrada chóru pełna, płycinowa, z ozdobnie profilowaną listwą u dołu. Drewniany barokowy ołtarz ze spiralnymi kolumnienkami oraz bogatą dekoracją snycerską w formie liści anantu i dwu wazonów ma nowy, powojenny, całkowicie artystycznie bezwartościowy obraz przedstawiający patrona świątyni.

Instalacja elektryczna 220 V.

14. Kubatura	837 m ³	15. Powierzchnia użytkowa	134 m ²	16. Przeznaczenie pierwotne	kościół	17. Użytkowanie obecne	kościół
18. Prace budowlane i konserwatorskie, ich przebieg i dokumentacja				19. Stan zachowania (fundamenty, ściany zewnętrzne, ściany wewnętrzne, sklepienia, stropy, konstrukcje dachowe, pokrycie dachu, wyposażenie i instalacje)			
Ok. 1975 r. przełożono dachówkę, w 1978 wylano posadzkę cementową na pierwotną - przypuszczalnie ceglana - podłogę.				Stan techniczny obiektu dobry.			
20. Najpilniejsze postulaty konserwatorskie							

21. Akta archiwalne (rodzaj akt, numer i miejsce przechowywania)

22. Bibliografia

Zabytki Architektury i Budownictwa w Polsce /katalog/.
Z.14, seria A, t.VII. s. 26

23. Źródła ikonograficzne i fotografie (rodzaj, miejsce przechowywania, sygnatury)

Zdjęcia: neg. nr 43489 do 43493 PKZ O/Szczecin

24. Uwagi różne

Drewniana kozłowa dzwonnica przy kościele w Kąkolewicach
opracowana na oddzielnej karcie.

25. Wypełnił

mgr Alicja Gerlach-Jósewicz
PKZ O/Szczecin
XII.1980

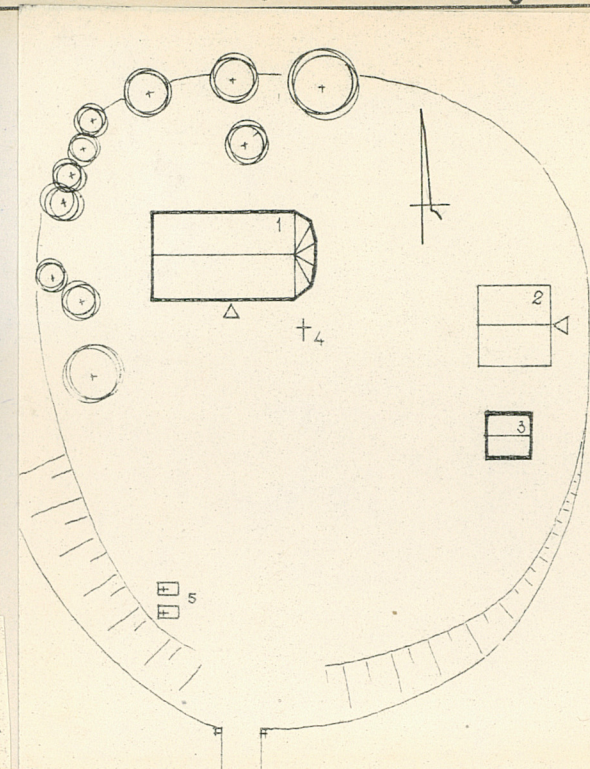
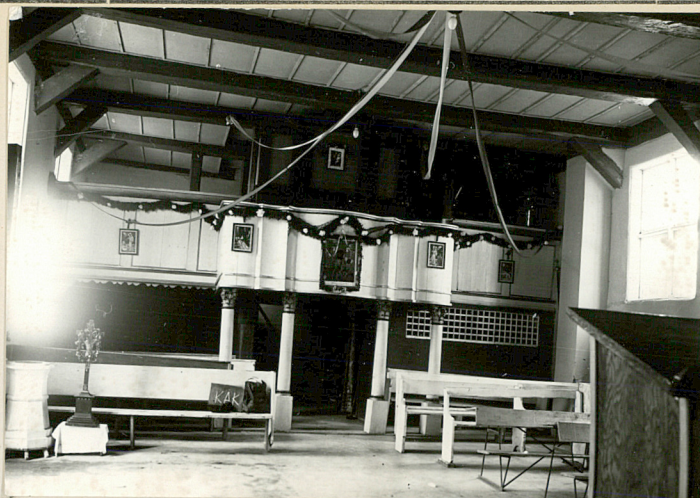
26. Sprawdził

27. Załączniki

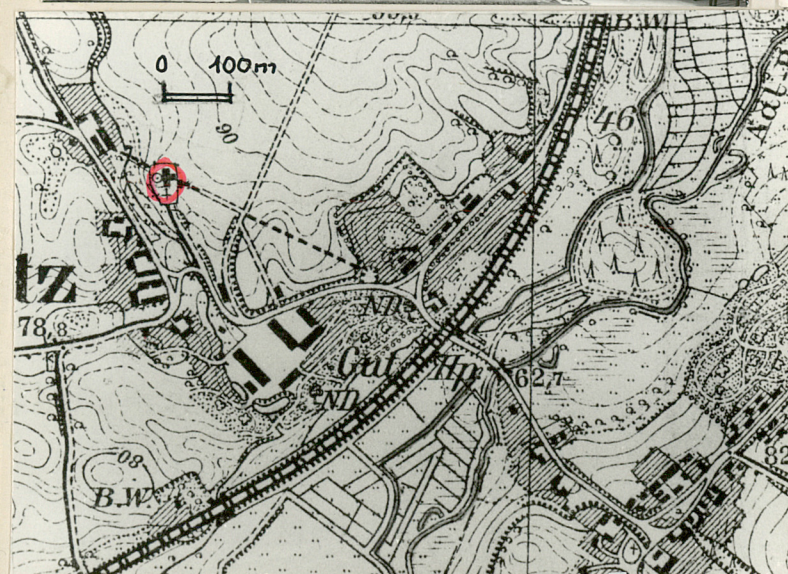
1. Miejscowość
Kąkolewice

2. Obiekt (nazwa jak w karcie)
Kościół fil. p.w.
św. Józefa

3. Zawartość wkładki (nazwa obiektu lub materiału uzupełniającego)
Zdjęcia wnętrza kościoła, sytuacja i orientacja



OZNACZENIA
1. KOŚCIÓŁ
2. KAPLICA
3. DZWONNICA
4. KRZYŻ MISYJNY
5. GROBY



Wkładkę założył: mgr A. Gerlach-Jósewicz
(imię, nazwisko, data)

Miejsce przechowywania negatywów: PKZ O/Szczecin

Jedn. Wyd. Akcyd. Olsztyn zam. 1299/S/78
OZGrafi. ZP. Ostróda zam. 1040 n. 20000

Wzór ODZ 1978 r.