

2. Obiekt:

BUDYNEK SZPITALA

2. Czas powstania

**1852/53 r.,
rozb. 1894, 1904/06 r.,
I. 20/30-te XX w.**

4. Miejscowość

W A Ł C Z

4. Adres **Wałcz, p-ta 78-600**

ul. Zdob. Wału Pomorsk. 52-54

nr działki **5200/2**

nr hipotecz. **KW**

5. Przynależność administracyjna

województwo **zachodniopomorskie**

powiat **Wałcz**

gmina **m. Wałcz**

6. Poprzednie nazwy miejscowości

**Deutsch Krone - do 1945 r.
(Berliner strasse)**

7. Przynależność administracyjna
przed 1. I. 1999 r.

województwo **polskie**

gmina **m. Wałcz**

8. Właściciel i jego adres

**Skarb Państwa -
Starostwo Powiatowe w Wałczu
ul. Kołobrzeska 33
78-600 Wałcz**

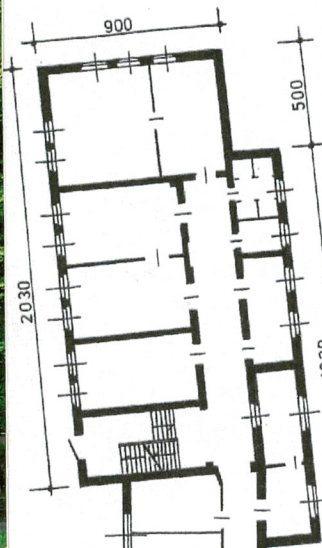
10. Użytkownik i jego adres

**Szpital Powiatowy w Wałczu
ul. 12 Lutego 9
78-600 Wałcz**

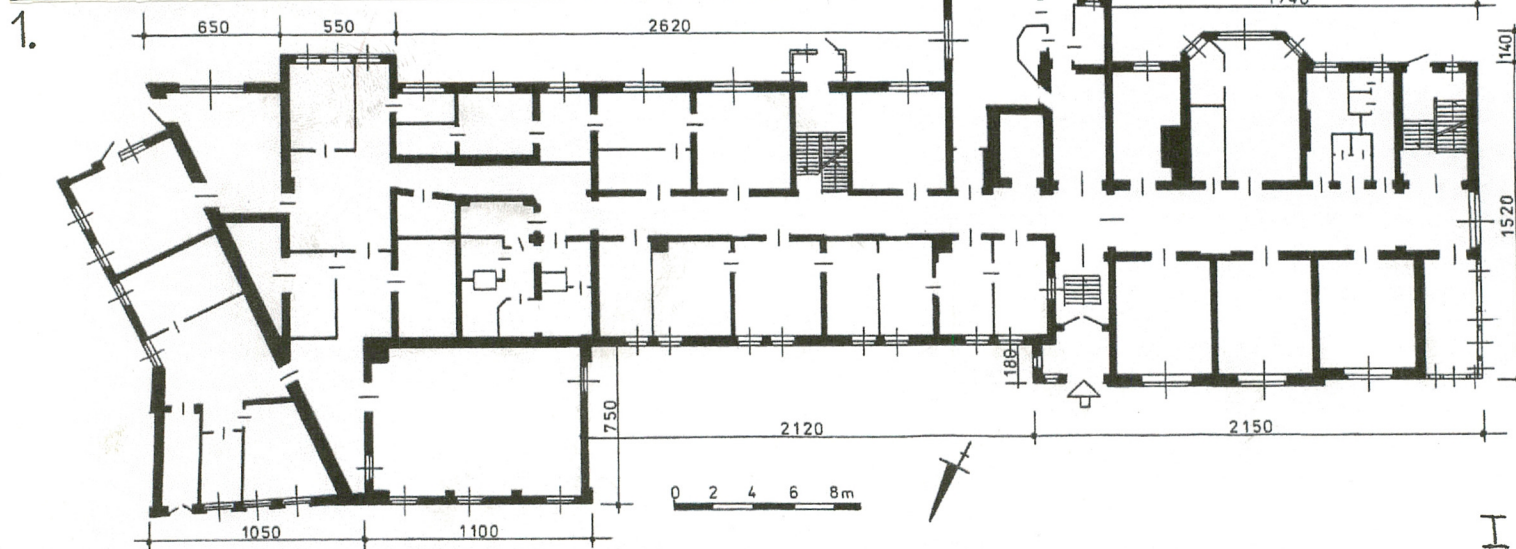
10. Rejestr zabytków

A - 223

Nr data **25. VIII. 2005**



RZUT PARTERU



Wałcz wzmiankowany był w źródłach w 1249 r.; w 1303 r. uzyskał prawa miejskie. W 1391 r. miasto zostało włączone w granice państwa polskiego; w 1554 r. podniesione do rangi starostwa grodzkiego; po 1772 r. przeszło pod panowanie pruskie. Po I wojnie światowej Wałcz (Deutsch Krone) wszedł w skład Marchii Granicznej (Reg. Bez. Grenzmark Posen – Westpreussen). Ludność: 1804 r. – 2423, 1849 r. – 4180, 1910 r. – 7673.

Szpital miejski w Wałczu był jedną z pierwszych inwestycji, zrealizowanych przez burmistrza Daniela Heinricha, który w latach 1852-75 r. kierował magistratem. Koszt budowy oszacowano na 6 tys. talarów, a obiekt zlokalizowano na tzw. Polu Strączewskim, tuż obok Bramy Wysokiej. Budowę ukończono w 1853 r.; szpital liczył 30 łóżek, był zarządzany przez pielęgniarkę i jego żonę. Z czasem niewielki szpital był niewystarczający dla dynamicznie rozwijającego się miasta, szczególnie po wojnie prusko-francuskiej, za rządów burmistrza Teodora Müllera (1875-1916). Wzrost ludności, a także częste epidemie chorób zakaźnych (np. cholery w 1865 r.) skłoniły władze miasta do rozbudowy miejscowego szpitala. W 1894 r. utworzono niewielki (na 12 łóżek) szpital zakaźny. W 1904 r. podjęto decyzję o rozbudowie szpitala, który obsługiwałby mieszkańców Wałcza i okolicznych wsi. Projektantem był architekt Frantz, ze szkoły budowlanej Frommera. W 1906 r. wybudowano nowe skrzydło szpitalne. Jeszcze na przełomie I. 20/30-tych XX w. szpital został ponownie rozbudowany, a w zasadzie nadbudowano skrzydła. W owym czasie głównymi lekarzami w szpitalu byli dr Martens i dr Treppinger.

c.d. wkładka nr 1

Orientacja

Wałcz położony jest na pld.-wschodnim krańcu woj. zachodniopomorskiego, oddalony ok. 130 km od Szczecina i ok. 25 km na ptn.-zachód od Piły. Jest to ok. 28 tys. miasto, obecnie siedziba powiatowych i miejskich władz samorządowych. W Wałczu krzyżują się drogi w kierunku: Szczecina, Bydgoszczy, Gorzowa, Gdańska, Poznania i Kołobrzegu oraz linie kolejowe do: Piły, Krzyża i Stargardu. Miasto ulokowane pośrodku Pojezierza Wałeckiego, otoczone od północy lasami Borów Krajeńskich, z przyległymi od południa dwoma jeziorami (Raduń i Zamkowe).

Sytuacja

Ewidencjonowany obiekt (Szpital Powiatowy) zlokalizowany jest w pld.-zachodniej części miasta, przy drodze wylotowej (nr 22) w kierunku Gorzowa Wlkp. Historyczny budynek szpitalny posadowiony jest po południowej stronie ul. Zdobywców Wału Pomorskiego (nr 52-54), bezpośrednio po wschodniej stronie cmentarza. Pierwotna działka siedliskowa (czworoboczna) obejmowała niewielki obszar przy Berlinerstrasse (ob. ul. Zdobywców), następnie przedłużona w kierunku południowym i zachodnim – w stronę ul. 12 Lutego. Obecna działka geodezyjna (nr 5200/2) nieregularna, o kształcie zbliżonym do odwróconej litery L, otoczona z trzech stron drogami, wciśnięta w narożnik cmentarza, ograniczona od wschodu parcelą kościoła greko-katolickiego. Teren wyraźnie obniżony (3-4 m) w stosunku do cmentarza oraz wyraźnie opada w kierunku południowym. Główny budynek szpitalny (1, 1a) posadowiony jest w północnej części działki, równolegle do ul. Zdobywców, z przyległymi od wschodu budynkami administracyjnymi (2), które pierwotnie pełniły funkcje mieszkalne (fot. 31). Po wschodniej szpitala, przy bramie wjazdowej znajduje się dwukondygnacyjny budynek pralni (3) – fot. 32. Z kolei po południowej stronie szpitala, w wyraźnym oddaleniu ulokowany jest magazyn tlenu oraz agregatorownia, a w sąsiedztwie okazały kościół greko-katolicki. W południowej części działki posadowiony dwukondygnacyjny budynek oddziału zakaźnego (fot. 33) oraz magazyn i bud. warsztatowo-garażowy. Działka szpitalna ogrodzona od frontu (od północny) murkiem filarowo-metalowym (fot. 34), od wschodu i cmentarza płotem betonowym, a od strony ul. 12 Lutego metalową siatką. Główny wjazd od wschodu (filary bramne ze szlabanem); dodatkowe od południa (z ul. 2 Lutego) oraz od zachodu, przy cmentarzu. Przy ul. Zdobywców oraz od strony cmentarza rosną pojedyncze lipy. Wewnętrzne ciągi komunikacyjne utwardzone trylinką, płytami betonowymi lub polbrukiem oraz obsadzone żywopłotem; niewielkie skwery porośnięte trawą i obsadzone młodymi iglakami.

Materiał, technika, konstrukcja:

!!! W opisie przyjmuje się podział szpitala na: budynek główny (część środkowa – 1853 r., część zachodnia – 1906 r. i część wschodnia – I. 30-te XX w.) oraz skrzydło południowe – oddział wewnętrzny.

Posadowienie: budynek główny (część środkowa i zachodnia) osadzony na kamienno-ceglanych ławach fundamentowych. Cokół architektonicznie wyodrębniony, wykonany z kamienia łamanego, ale o różnicowanej wysokości, odcieniu budulca, spoinowaniu i gzymsach: część środkowa (fot. 3, 34) o wys. 100 – 150 cm, z ciemnego granitu, o gładkim spoinowaniu i ceglany nadprożami okiennymi; część zachodnia (fot. 11, 14) o wys. 60 – 100 cm, z jaśniejszego granitu, z grubymi spoinami, kamiennymi nadprożami, zwieńczona ceglany gzymsem. Część wschodnia budynku głównego oraz skrzydło południowe osadzone na ceglany cokole, który jest zlicowany ze ścianami obwodowymi; całość wtórnie malowana.

c.d. wkładka nr 1

<p>14. Kubatura</p> <p>ok. 15.000 m³ (część historyczna)</p>	<p>15. Powierzchnia zabudowy / użytkowa</p> <p>1.570 m² – pow. zabudowy (cz. hist.)</p> <p>ok. 3.400 m² – pow. użytkowa (cz. hist.)</p>	<p>16. Przeznaczenie pierwotne</p> <p>szpital miejski</p>	<p>17. Użytkowanie obecne</p> <p>szpital powiatowy</p>
<p>18. Prace budowlane i konserwatorskie, ich przebieg i dokumentacja (po 1945 r.)</p> <p>Po 1945 r. obiekt był kilkakrotnie remontowany i modernizowany (stosownie do potrzeb medycznych) oraz na bieżąco konserwowany. Prace dotyczyły głównie wymiany instalacji, konserwacji dachu i stolarki, malowania wnętrza. W l. 90-tych wymieniono część stolarki okiennej (na PCV), drzwi wewnętrzne (na PCV).</p> <p>W 2001 r. wymieniono pokrycie dachowe; dachówkę zastąpiono płytami „Lindab”.</p> <p>W 2003. na istniejących posadzkach i podłogach ułożono wykładziny typu PCV.</p> <hr/> <p>19. Stan zachowania (fundamenty, ściany, sklepienia, stropy, konstrukcja dachowa, pokrycie dachu, wyposażenie i instalacje)</p> <p>Ogólny stan techniczny budynku należy określić jako dobry; obiekt systematycznie remontowany, konserwowany.</p> <p>Ściany suche, więźba stabilna, wyposażenie kompletne; nieznacznie skorodowana historyczna stolarka oraz drewniane elementy werandy i pokrycia dachu.</p>		<p>20. Najpilniejsze postulaty konserwatorskie</p> <p>Ewidencjonowany obiekt to okazały budynek historycznego (i współczesnego) szpitala, wyróżniający się w architektonicznym krajobrazie przedmieścia Wałcza. Jest to budynek wielofazowy, którego etapy rozbudowy są czytelne w formie i wystroju architektonicznym. Na szczególną uwagę zasługuje pierwotna kompozycja architektoniczna, wystrój i wyposażenie skrzydła zachodniego, które nawiązują do typowych rozwiązań niemieckiego historyzmu, stosowanych w budynkach użyteczności publicznej (np. szpitale, szkoły, urzędy, koszary).</p> <p>Obiekt o wysokich wartościach historycznych i zabytkowych, winien podlegać ochronie konserwatorskiej, z zaleceniem wpisania do rejestru zabytków. Oprócz tego budynek jest użytkowany zgodnie z pierwotną, społecznie użyteczną funkcją.</p> <p>W sensie konserwatorskim bezwzględnej ochronie winny podlegać:</p> <ul style="list-style-type: none"> - historycznie ukształtowana bryła (bez dobudówek lub nadbudówek); - kształty dachów; - historycznie ukształtowana kompozycja elewacji, ze szczególnym uwzględnieniem rytmu podziałów osiowych oraz kształtu otworów; - wszystkie elementy dekoracji architektonicznej, szczególnie w obrębie skrzydła zachodniego; - historyczna stolarka okienna i drzwiowa, a w przypadku konieczności wymiany należałoby odwzorować historyczne formy, najlepiej z materiału drewnianego; - ogólne rozplanowanie wnętrza, z pierwotną stolarką, schodami (w tym balustrady) oraz oryginalnymi sufitami (zwierciadlane i kolebkowe) i sklepieniami w części zachodniej. <p>Wszelkie prace budowlane przy obiekcie winny być konsultowane i uzgadniane z Wojewódzkim Konserwatorem Zabytków w Szczecinie.</p>	

21. Akta archiwalne, źródła kartograficzne i ikonograficzne (rodzaj, nr i miejsce przechowywania)
Mapa topograficzna miasta Wałcz (niem. Deutsch Krone) z 1937 r. – ksero ze zbiorów BDZ w Szczecinie.

Plan miasta Wałcz (niem. Deutsch Krone) z 1937 r., fragment – ksero z: F. Barran, Städte – Atlas Pommern, Rautenberg 1989.

22. Bibliografia

Boras, Z., Walczak R., Wędzki A., Historia pow. wałeckiego, Poznań 1960.

Ruprecht K., Deutsch Krone, Stadt und Kreis. Bad Essen 1981.

Schultz, Geschichte des Kreis Deutsch Krone, Deutsch Krone 1902.

Sperling A., Aus Vergilbten papieren der Stadt Deutsch Krone, Deutsch Krone 1928.

Podsiadło D. M., Karty historii Wałcza (album), 1994.

Studium uwarunkowań i kierunków zagospodarowania przestrzennego m. Wałcz, uchwała Rady Miejskiej w Wałczu z dn. 10.06.1998 r.

23. Uwagi różne

Nr inv. 1015/2005 Nr inv. 80.823-80.843

24. Opracował: (imię, nazwisko, data, podpis)

tekst mgr Waldemar Witek – Verbum Sz-n, 06.2005 r.

plany, rysunki mgr Waldemar Witek – Verbum Sz-n, 06.2005 r.

zdjęcia, fotogr. mgr Waldemar Witek – Verbum Sz-n, 06.2005 r.

miejsce przechowywania negatywów WUOZ w Szczecinie

**KARTA PO WYPEŁNIENIU PODLEGA OCHRONIE NA PODSTAWIE PRZEPISÓW
PRAWA AUTORSKIEGO**

25. Adnotacje o inspekcjach, informacje o zmianach
(daty, imiona i nazwiska wypełniających)

26. Załączniki

9 wkładek szczegółowych

1. Miejscowość WAŁCZ	4. Obiekt (nazwa jak w karcie) SZPITAL POWIATOWY	5. Zawartość wkładki: tekst, orientacja – plan miasta z 1937 r., plany sytuacyjne, rzut – rozwarstwienie chronologiczne
2. Gmina Wałcz		
3. Województwo zachodniopomorskie		

c.d. rubr. nr 12**Historia budowy szpitala w Wałczu**

Ewidencjonowany szpital to obiekt wielofazowy, trzykrotnie rozbudowywany na przestrzeni dziejów (patrz plan II). Datowanie oparto na: analizie cech konstrukcyjnych i architektonicznych oraz dostępnych materiałów ikonograficznych i kartograficznych. Szpital usytuowano na pld.-zachodnim krańcu miasta, na tzw. Polu Strączewskim, w sąsiedztwie dawnej Bramy Wysokiej i cmentarza ewangelickiego (z 1 poł. XIX w.), przy Berlinerstrasse.

Najstarsza jest centralna część budynku głównego (przy ul. Zdobywców Wału Pomorskiego), wzniesiona w **1853 r.**, o wymiarach ok. 21 x 13 m, z biforialnym (8-osiowym) układem okien w przyziemiu front. Pierwotnie (patrz il. 1) był to niewielki, parterowy budynek, nakryty wysokim dachem 2-spadowym, ceglany (nietynkowany), 8-osiowy (okna z okiennicami), zaakcentowany centralnym ryzalitem (zwieńczonym trójkątnym szczytem, w którym umieszczony był napis „Krankenhaus”); przed frontem sztachetowe ogrodzenie z filarami oraz szpaler drzew i krzewy.

Pod koniec XIX w. (**1894 r.**) wybudowano oddział zakaźny – był to niewielki, parterowy budynek na zapleczu działki szpitalnej, stanowiący obecnie fragment skrzydła południowego.

Z **1906 r.** pochodzi zachodnia część szpitala, wzniesiona w stylu niemieckiego historyzmu, o formie architektonicznej i wystroju typowym dla obiektów użyteczności publicznej. Budynek został zaprojektowany przez architekta Frantza, wzniesiony z cegły ceramicznej (z licznymi akcentami ceglanego i kamiennego detalu) z drewnianą werandą oraz ryglowymi wystawkami dachowymi. Skrzydło to (21, 5 x 15 m) zostało dostawione do ściany szczytowej pierwotnego szpitala, ale w sensie funkcjonalnym stało się głównym budynkiem szpitalnym (korpusem), z okazałym wejściem frontowym. Wg widokówki z ok. 1920 r. (il. 2) szpital składał się z dwóch części, tj. w/opisanego, dwukondygnacyjnego korpusu, z dominującym ryzalitem frontowym oraz parterowej części pierwotnej. Działka szpitalna ogrodzona od frontu płotem sztachetowym na ceglanych filarach (z obdaszkami), a w osi głównego wejścia okazała bramka z łukowatym nadprożem.

Na przełomie I. **20/30-tych XX w.** szpital został rozbudowany i nadbudowany, otrzymując obecnie istniejącą formę architektoniczną oraz układ wnętrza. Przede wszystkim pierwotna część szpitala została rozbudowana w kierunku wschodnim (z szerokim, podcieniowym podjazdem) oraz nadbudowana o jedną kondygnację z dodatkowymi pomieszczeniami w przestrzeni dachowej; częściowo zmieniono pierwotny układ wnętrza, stropy, stolarkę, więźbę. W owym czasie nadbudowano również skrzydło podwórzowe oraz wprowadzono wystawki w skrzydle zachodnim. Wszystkie te formy mają modernistyczny wystrój, oparty na regularnych i uproszonych podziałach osiowych połączeniu elementów ceglanych z tynkarskimi. Po rozbudowie (il. 3) szpital został połączony – od wschodu – ze zwartą zabudową pierzei, a wjazd umieszczono przy nowo wybudowany skrzydle i podjeździe wschodnim (usunięto bramę pośrodku ogrodzenia).

Tak ukształtowany budynek szpitalny przetrwał do czasów II wojny światowej. Po 1945 r. obiekt został przejęty przez Skarb Państwa i pełnił funkcję publicznego szpitala i przychodni; z czasem przyłączono sąsiednie budynki (w tym dawne mieszkalne) oraz powiększono teren szpitala, przyłączając sąsiednie (południowe) działki siedliskowe. Na przestrzeni lat szpital funkcjonował w różnych strukturach organizacyjnych: w I. 50-tych XX w. był to szpital miejski im. Marcinkowskiego, następnie szpital powiatowy, szpital zespołu opieki zdrowotnej; ob. szpital podległy starostwu powiatowemu w Wałczu. W owym czasie obiekt był wielokrotnie remontowany

i modernizowany, stosownie do potrzeb budowlanych i współczesnych wymogów medycznych; opis prac budowlanych – patrz rubr. nr 18.

Szpital Powiatowy w Wałczu to budynek wielofazowy, o zróżnicowanej formach architektonicznych i wystroju, odzwierciedlających poszczególne etapy rozbudowy. Jest to budynek murowany, 2- i 3-kondygnacyjny, podpiwniczony, nakryty dachami 2-spadowymi i naczółkowymi (z wystawkami), z elementami pierwotnej snycerki i stolarci. W sensie architektonicznym wyróżnia historyzująca forma skrzydła zachodniego, z dekoracyjnie opracowanym ryzalitem frontowymi i szczytem oraz drewniana werandą oraz modernistyczny wystrój pozostałych części szpitala.

c.d. wkładka nr 2

Wkładkę założył: **mgr W. Witek, 06.2005 r.**

1. Miejscowość WAŁCZ	4. Obiekt (nazwa jak w karcie) SZPITAL POWIATOWY	5. Zawartość wkładki: tekst, ilustracje historyczne, foto
2. Gmina Wałcz		
3. Województwo zachodniopomorskie		

c.d. rubr. nr 13

Ściany: obwodowe (fot. 1-3, 5, 18-19) murowane z cegły ceramicznej (wiązanie krzyżowe), o zróżnicowanym odcieniu materiału ceglanego oraz przekroju w parterze (od 40 do 55 cm). Ściany nietynkowane, starannie spoinowane, w obrębie parteru wtórnie malowane farbą elewacyjną w kolorze ciemnoczerwonym. W obrębie części zachodniej ryzality i szczyty oraz fragmenty ściany tylnej częściowo tynkowane na gładko i bielone, a górne kondygnacje pozostałych części budynku oddzielone szerokimi, tynkowanymi pasami. Weranda przy narożniku płn.-zachodnim (fot. 9, 12) drewniana, o konstrukcji słupowo-ramowej, z bogatą dekoracją snycerską i w większości przeszklona. Wystawki dachowe murowane, ceglane; wystawki w części zachodniej (fot. 13) w części ryglowe, z odsłoniętym szkieletem konstrukcyjnym. Dawny podjazd frontowy został zamurowany.

Otwory okienne przesklepione ceglanymi nadprożami (w werandzie drewnianymi), o zróżnicowanych kształtach: na parterze części środkowej pełnołukowe, w obrębie części zachodniej - odcinkowe i pełnołukowe; na parterze skrzydła południowego – odcinkowe; na wyższych kondygnacjach proste.

Ściany wewnętrzne (fot. 20, 22) również murowane z cegły ceramicznej, silikatowej i dziurawki, ale o zróżnicowanych przekrojach (od 12 do 40 cm), tynkowane na gładko, malowane farbami emulsyjnymi i olejnymi, a w sanitariatach kuchni i salach operacyjnych wyłożone glazurą. Część ścianek działowych w obrębie poddasza o konstrukcji drewniano-płycinowej lub ryglowe, tynkowane na gładko, malowane.

Stropy i sklepienia: zróżnicowane typologicznie i konstrukcyjnie, analogicznie jak fazy budowy i rozbudowy szpitala.

Piwnica: nad częścią środkową i fragmentem części wschodniej – płaskie, typu kleina (fot. 20); nad częścią zachodnią – odcinkowe na stalowych belkach (fot. 21) i zróżnicowanej rozpiętości łuków (od 1 do 2 m); nad skrzydłem południowym – stropy typu kleina.

Parter: część środkowa – płaskie, drewniane, belkowe, ze ślepą podłogą; część zachodnia – masywne, ceramiczne: płaskie ze sufitami zwierciadlanymi (w salach), kolebkowe w korytarzu (fot. 22), krzyżowe w przedsionku (fot. 23); skrzydło południowe – stropy kleina.

Nad pozostałymi kondygnacjami stropy drewniane, belkowe, wyprawione na gładko.

Wieżba dachowa: również zróżnicowana, adekwatna do etapów budowy szpitala.

Najstarsza i oryginalna wieżba zachowała się nad zachodnią częścią szpitala (fot. 29). Jest to konstrukcja krokwiowo-płatwiowa (z płatwiami pośrednimi, stopowymi i kalenicową), spięta kleszczami i stabilizowana zastrzałami. Elementy wieżby dachowej w formie regularnych kanciaków, o przekrojach ok. 14-16 x 18-20 cm; połączeni ciesielskie kołowane i ześrubowane.

Nad częścią zachodnią jest to konstrukcja krokwiowo-jętkowa (dwa poziomy), z płatwiami pośrednimi i stolcami; wystawki utworzone przez półkrokwie, wsparte na głównych wiązarach. Część krokwi została wymieniona po 1945 r. (fot. 30).

Nad skrzydłem południowym wieżba o konstrukcji krokwiowo-jętkowo-płatwiowej, z podporami stolcowymi.

Daszki facjatek, wystawek i nad werandą – krokwiowe.

Pokrycie: połaci dachowych wtórne; pierwotnie była dachówka karpiówka, podwójna. Obecnie wszystkie dachy pokryte są blachodachówką typu „Lindab”, ułożoną na zadeskowanych połaciach; niektóre facjatkę i daszek nad werandą pokryte papa asfaltową.

Podłogi i posadzki: zróżnicowane.

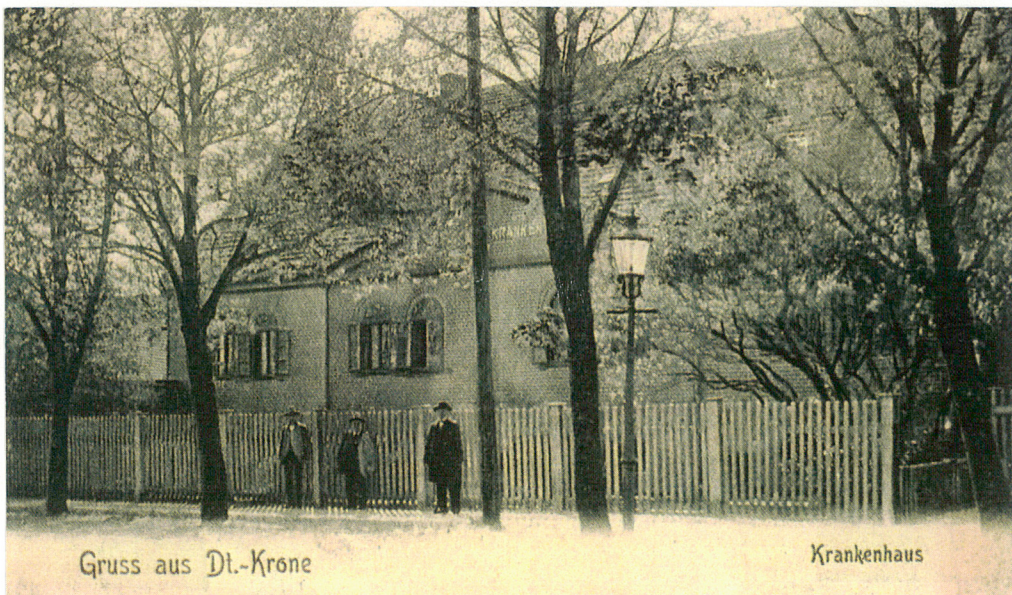
W piwnicach posadzki betonowe i współczesna terakota. Na wyższych kondygnacjach posadzki betonowe i podłogi deskowe, wyłożone – w większości – współczesna wykładzina typu PCV. W pom. sanitarnych, niektórych laboratoriach, magazynach i pom. operacyjnych – posadzki terakotowe. Na poddaszu i strychu dominują podłogi deskowe.

c.d. wkładka nr 3

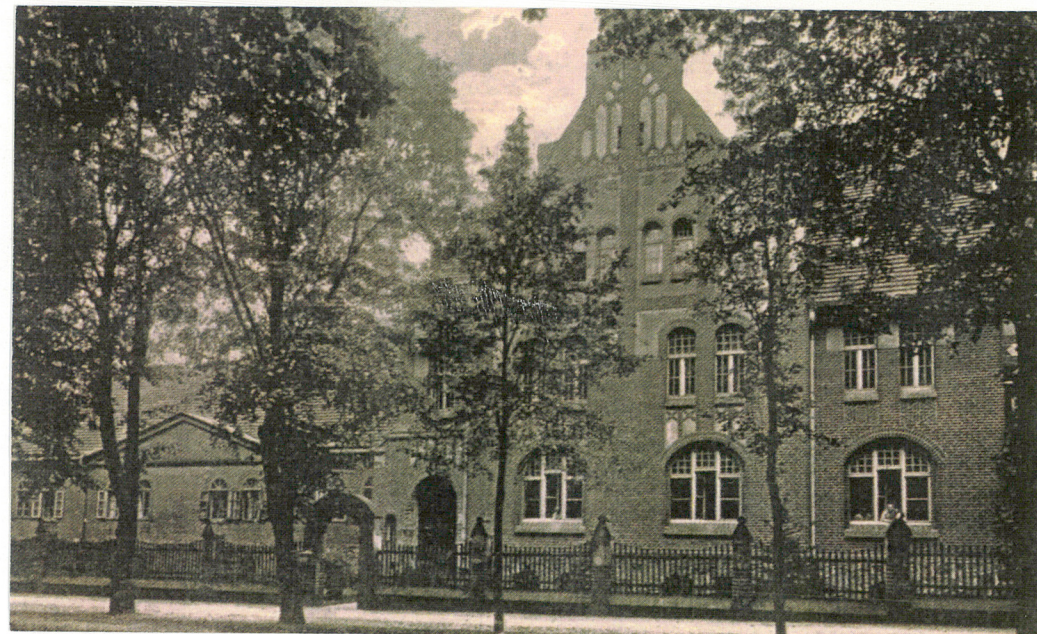
Wkładkę założył: **mgr W. Witek, 06.2005 r.**

Miejsce przechowywania negatywów: **WUOZ w Szczecinie**

Wzór ODZ



il. 1 – XIX/XX w.



il. 2 – ok. 1920 r.



il. 3 – I. 30-te XX w.



1. Miejscowość WAŁCZ	4. Obiekt (nazwa jak w karcie) SZPITAL POWIATOWY	5. Zawartość wkładki: tekst, foto
2. Gmina Wałcz		
3. Województwo zachodniopomorskie		

c.d. rubr. nr 13**Schody:** wewnętrzne o zróżnicowanej konstrukcji.

W części środkowej (fot. 27) – współczesne, żelbetonowe, 2-biegowe (powrotne) ze spocznikiem oraz metalową (ażurową) balustradą; w obrębie poddasza schody drewniane, 2-biegowe, z metalową balustradą. W części zachodniej (fot. 28) schody z czasów budowy (1906 r.), stalowo-ceramiczne, 2-biegowe (powrotne) ze spocznikiem międzypiętrowym, zaopatrzone w metalową (ozdobnie kutą i giętą) balustradę z drewniana i profilowana poręczówką. W skrzydle południowym schody również 2-biegowe, powrotne, żelbetonowe.

Przed wejściami do budynku pojedyncze, kamienne stopnie, a do piwnicy (od strony dziedzińca) – współczesna pochylnia, wyłożona polubrukiem.

Stolarka okienna: chronologicznie i materiałowo zróżnicowana, przy czym nowe okna (drewniane i pcv) osadzone są w pierwotnych otworach, o odwzorowanych formach.

Część środkowa – na parterze i w przyziemiu (front) zachowały się najstarsze otwory okienne Otwory (fot. 7 i il. 1-3) w formie biforium, przesklepione pełno-łukowymi nadprożami, ujęte gzymsami i parapetami; okna historycznie wtórne, drewniane skrzynkowe, 2-skrzydłowe, z półkolistą i uchylną nadstawą, a skrzydła dzielone ramiakami. W tej części budynku, na wyższych kondygnacjach ściany frontowej występują okna pcv z podziałem, a na poddaszu i facjatkach krosnowe, dwudzielne lub 1-skrzydłowe (fot. 8). Od strony dziedzińca, na parterze okna skrzynkowe, 6-skrzydłowe, dzielone krzyżem; na 1-piętrze okna pcv; na poddaszu okna krosnowe.

W części zachodniej większość stolarki okiennej pochodzi z czasów budowy. Na parterze ściany frontowej okna (fot. 16) 6-skrzydłowe, skrzynkowe, dzielone asymetrycznym (schodkowym) krzyżem; górne skrzydła z charakterystycznym dla tego okresu drobnym podziałem szczelinowym; otwór ujęty ceglanym obramieniem (z uskokowym obokiem, łukowatym nadprożem i skośnym parapetem. Pozostałe okna w tej elewacji (fot. 1, 11) to: pcv, 4-skrzydłowe, dzielone ramiakami; szerokie okna 4-skrzydłowe, krosnowe, dzielone krzyżem i szczelinami. W elewacji tylnej (fot. 10) okna o zróżnicowanych kształtach i typach. W salach okna 4-skrzydłowe, skrzynkowe i pcv, dzielone krzyżem i szczelinami. Na klatce schodowej okna 4-skrzydłowe, krosnowe (pojedyncze), dzielone krzyżem i drobnym układem szczelin. W pom. sanitarnych okna krosnowe, dwudzielne, ze szczelinami. W werandzie, na parterze okna ościeżnicowo-krosnowe, 2-skrzydłowe, dzielone słupkiem i ramiakami (fot. 17), a po bokach stałe okna krosnowe. Na II kondygnacji okna krosnowe, 3-skrzydłowe, dzielone słupkami i szczelinami (fot. 12).

W skrzydle południowym dominują okna pcv, z podziałem szczelinowym, osadzone w pierwotnych otworach – w tym w obrębie parteru z odcinkowym nadprożami.

Stolarka drzwiowa: również zróżnicowana.

Drzwi frontowe do części zachodniej (fot. 15) 2-skrzydłowe, drewniane (masywne), ramowo-płycinowe, z naświetlami i półkolistym nadświetlem (dzielone drobnym układem ramiaków), zawieszone na trzpieniowych zawiasach. Pozostałe drzwi zewnętrzne współczesne, 1-skrzydłowe, pcv.

We wnętrzu szpitala najwięcej pierwotnej stolarki zachowało się w części zachodniej. Na korytarzach (fot. 24) szerokie drzwi 2-skrzydłowe (składane), ramowo-płycinowe, z naświetlami i wysokimi (półkolistymi) nadświetlami. Drzwi do sal szpitalnych 1-skrzydłowe (szerokie), płycinowe, pełne, zawieszone na trzpieniowych zawiasach, a otwory ujęte deskowymi opaskami (fot. 25).

W pozostałych częściach szpitala dominują współczesne drzwi: płycinowe, typowe oraz pcv – na korytarzach i do sal operacyjnych.

W piwnicach zachowały się także pierwotne drzwi deskowe, pełne, o odcinkowych nadprożach oraz z historycznymi okuciami (szyldziki, klamki) – fot26.

c.d. wkładka nr 4Wkładkę założył: **mgr W. Witek, 06.2005 r.**



3.



4.



5.



6.

1. Miejscowość WAŁCZ	4. Obiekt (nazwa jak w karcie) SZPITAL POWIATOWY	5. Zawartość wkładki: tekst, foto
2. Gmina Wałcz		
3. Województwo zachodniopomorskie		

c.d. rubr. nr 13**Rzut**

Obecny obrys budynku szpitala ma kształt zbliżony do odwróconej i nieregularnej litery „T”, przy czym widoczne są poszczególne fazy budowy i rozbudowy. Obiekt składa się z budynku głównego, rozplanowanego wzdłuż ul. Zdobywców, skrzydła południowego (z łącznikiem) oraz przybudówki wschodniej mieszczącej administrację. Front budynku zwrócony w kierunku północnym, z centralnym wejściem od strony ulicy, ale w sensie funkcjonalnym główne wejścia znajdują prowadzą od strony dziedzińca.

Najstarsza jest środkowa część budynku głównego, założona pierwotnie na planie regularnego prostokąta, o wym. 22 x 12,5 m, z wejściem od strony podwórza. Następnie dostawiono skrzydło zachodnie, o wymiarach zewnętrznych 21,5 x 15,5 m, z narożną werandą oraz trójbocznym ryzalitem przy ścianie tylnej. W owym czasie powstało także wolnostojące skrzydło południowe, o wym. 20,3 x 9 m, z aneksem od strony zachodniej, które połączono łącznikiem z budynkiem głównym. Kolejnym etapie rozbudowano szpital w kierunku wschodnim, przedłużając pierwotny rzut o 15 m, z szerokim ryzalitem od strony dziedzińca oraz kolumnowym podjazdem (11 x 7,5 m) od frontu, który współcześnie zabudowano. Po licznych przebudowach budynek szpitalny został powiększony o sąsiedni dom mieszkalny z oficyną.

Bryła

Obiekt charakteryzuje się wyraźnie rozczłonkowana bryłą, adekwatna do w/opisanego rzutu. Budynek składa się z kilku części, o zróżnicowanych wysokościach i nakrytych odrębnymi dachami.

Część zachodnia o nieregularnej bryle, nakryta asymetrycznym dachem naczółkowym z szeroka facjata w połaci tylnej, opięta od frontu płytkim ryzalitem, zwieńczonym wysokim dachem 2-spadowym, z przyszczytową werandą pod daszkiem pulpitowym i klatką schodową z dachem 3-połaciowym oraz parterowym w ścianie tylnej. Wysokość całkowita budynku wynosi ok. 16,5 m, klatki schodowej ok. 14 m, a werandy ok. 9,5 m. W mieniu formalnym jest to budynek 2 – 3-kondygnacyjny, podpiwniczony, z użytkowym poddaszem i strychem. Kondygnacje nadziemne o wys. 350 cm, piwnica o wys. 250 cm; komunikacje pionowa zapewnia jedna klatka schodowa, umieszczona przy narożniku płd.-zachodnim.

Część środkowa i wschodnia tworzy stosunkowo zwartą bryłę (z ryzalitem od strony dziedzińca) w formie leżącego prostopadłościanu, nakrytego wysokim dachem 2-spadowym z jednopołaciowymi facjatami. Wysokość całkowita wynosi ok. 15 m, a stosunek wysokości ścian do dachu jak 2 : 1. Jest to budynek dwukondygnacyjny (h = 330 cm), częściowo podpiwniczony (h = 240 cm), z użytkowym poddaszem (h = 240 cm) i strychem; komunikacje pionową zapewnia klatka schodowa, umieszczona pośrodku budynku.

Skrzydło południowe o zwartej, prostopadłościennej bryle (przy ścianie zachodniej niewielki aneks), nakryty dachem 2-spadowym z facjatami; wysokość całkowita wynosi ok. 13 m. Jest to budynek dwukondygnacyjny (h = 340 cm), częściowo podpiwniczony (h = 210 cm), z użytkowym poddaszem (h = 250 cm) oraz niskim strychem.

Elewacje

Budynek o historycznie ukształtowanych elewacjach, odpowiadającym poszczególnym etapom budowy i rozbudowy szpitala, z elementami zabytkowego detalu, snyderki, stolarki. Obecny wystrój elewacji został ostatecznie ukształtowany podczas przebudowy szpitala w I. 30-tych XX w., przy czym zachowano pierwotny rytm podziałów osiowych oraz fakturę ścian.

c.d. wkładka nr 5

Wkładkę założył: **mgr W. Witek, 06.2005 r.**



7.



8.



9.



10.



11.

1. Miejscowość WAŁCZ	4. Obiekt (nazwa jak w karcie) SZPITAL POWIATOWY	5. Zawartość wkładki: tekst, foto
2. Gmina Wałcz		
3. Województwo zachodniopomorskie		

c.d. rubr. nr 13

Elewacja frontowa (fot. 2) tworzy dwuczłonową kompozycję, o zróżnicowanym wystroju.

Część środkowa (z aneksem wschodnim) (fot. 3) pierwotnie 8-osiowa, zaakcentowana przez hbiforialny układ okien w obrębie parteru i przyziemia, z centralnym ryzalitem pozornym. Na II kondygnacji układ 9-osiowy (2 + 5 + 2), a w obrębie poddasza boczne facjaty 3-osiowe, a środkowa 7-osiowa. Aneks wschodni przesłonięty w przyziemiu dawnym podjazdem (obecnie jest to 3-osiowa, zabudowana przybudówka), z 2-osiową i arytmiczną II kondygnacją oraz 7-osiową wystawką. Cała elewacja dzielona poziomnie szerokimi, tynkowanymi pasami (gzymsami), zaakcentowana w przyziemiu arkadowymi łukami okiennymi z gzymsami oraz fakturą kamiennego cokołu i ceglanych ścian.

Część zachodnia (fot. 1) 4-osiowa, symetryczna, zaakcentowana ozdobnie opracowanym ryzalitem środkowym oraz bogatym detalem i dekoracją obramień okiennych i drzwiowych; całość utrzymana w stylu niemieckiego historyzmu. Ryzalit (fot. 11) 2-osiowy, 4-kondygnacyjny, zwieńczony trójbocznym szczytem z narożnymi sterczynami i blankami na wierzchołku. Otwory okienne zwieńczone łukami odcinkowymi i pełnymi, z ceglanyymi gzymsami i skośnymi parapetami. Płaszczyzny między oknami tynkowane i bielone, dekorowane ceglanyymi aplikacjami o motywach geometrycznych, krzyżowych i wstęgowych. Otwór drzwiowy w obrębie ganku opracowany kamieniem łamanym, z pełno-łukowym ceglany nadprożem; wyżej dekoracja z ceglanych słupków i obdaszek.

Elewacja zachodnia (fot. 9) o nieregularnej linii i kompozycji: 2-osiowa i 3-kondygnacyjna w części południowej, o zróżnicowanej fakturze ścian – dolne kondygnacje ceglane, a górna tynkowana na gładko z wyodrębnionym szkieletem ściany ryglowej. Głównym akcentem tej elewacji jest narożna weranda (fot. 12), drewniana, słupowo-ramowa, o bogatej dekoracji snycerskiej; elementy konstrukcyjne malowane na brązowo, ramy okienne bielone, a całość osadzona na kamiennym cokole.

Elewacja tylna części zachodniej (fot. 10) o nieregularnej kompozycji, z czytelnym funkcjonalnym podziałem wnętrza. Jest to elewacja 8-osiowa, z parterowym (trapezowatym) ryzalitem, o zróżnicowanej skali otworów i fakturze ścian – dolne kondygnacje ceglane, a górne tynkowane na gładko, zwieńczone ceglany obramieniami i ryglową konstrukcją wystawki dachowej.

Elewacja południowa budynku głównego (część środkowa i wschodnia) o zróżnicowanych podziałach osiowych na poszczególnych kondygnacjach (przy zachowaniu ogólnej symetrii) i zaakcentowana przyszczytowym, 3-osiowym ryzalitem: na parterze 7-osiowa, na II kondygnacji 11-osiowa, w obrębie poddasza dwie wystawki 6-osiowe, rozdzielone 3-osiową facjatą. Faktura ścian i kolorystyka analogiczna jak w elewacji frontowej.

Skrzydło południowe o stosunkowo rytmicznej kompozycji i jednorodnym wystroju; elewacja wschodnia (fot. 18) 9-osiowa, 2-kondygnacyjna, zwieńczona 6-osiową wystawką; elewacja szczytowa południowa 3-osiowa; elewacja zachodnia (fot. 19) przesłonięta 4-osiowym aneksem, zwieńczona analogiczną wystawką. Ściany nietynkowane (w parterze malowane), dzielone poziomymi (szerokimi i tynkowanymi) gzymsami międzykondygnacyjnymi.

Wnętrze

Pierwotne rozplanowanie wnętrza nie uległo większym zmianom, za wyjątkiem pojedynczych przepierzeń w niektórych salach, sanitariatach oraz wydzielenia windy. W sensie formalnym budynek główny ma układ 2-traktowy ze wzdłużnym korytarzem, ale o zróżnicowanej szerokościach w poszczególnych częściach obiektu. W trakcie frontowym znajdują się głównie sale szpitalne, a w trakcie tylnym sale zaplecza szpitalnego, pom. sanitarne, dwie klatki schodowe oraz winda. Budynek główny jest skomunikowany łącznikiem (na poziomie parteru i 1-piętra) ze skrzydłem południowym, które ma układ półtraktowy, z salami w części wschodniej oraz korytarzem wzdłuż ściany zachodniej.

Pierwotny kolumnowy podjazd frontowy został zabudowany, a pomieszczenia dawnego domu i oficyny pełnią funkcje administracyjno-biurowe.

c.d. wkładka nr 6

Wkładkę założył: **mgr W. Witek, 06.2005 r.**



12.



13.



14.



15.

1. Miejscowość WAŁCZ	4. Obiekt (nazwa jak w karcie) SZPITAL POWIATOWY	5. Zawartość wkładki: tekst, spis map, rysunków, ilustracji, foto
2. Gmina Wałcz		
3. Województwo zachodniopomorskie		

c.d. rubr. nr 13**W y p o s a ż e n i e**

Z historycznego wyposażenia wnętrza budynku zachowały się w/opisane elementy stolarki okiennej i drzwiowej oraz schody przy szczycie zachodnim.

I n s t a l a c j e

Elektryczna, odgromowa, wod.-kan., gazowa, c.o., telefoniczna, wentylacyjna, alarmowa; połacie dachu orynnowane, z przynaróznymi rurami spustowymi. W zachodniej części budynku zachowany pierwotny komin ceramiczny, z ceglana dekoracją.

S p i s m a p

- A. Wałcz – mapa topograficzna z 1937 r.
- B. Wałcz – plan miasta z 1937 r. ze szpitalem

S p i s p l a n ó w i r z u t ó w

- I. szpital - rzut parteru
- II. rzut parteru – rozwarstwienie chronologiczne
- III. plan sytuacyjny
- IV. wyrys z mapy ewidencyjnej (działka 5200/2)

S p i s i l u s t r a c j i (w i d o k ó w e k)

- il. 1. szpital w Wałczu – stan z przełomu XIX/XX w.
- il. 2. szpital w Wałczu – widok z ok. 1920 r.
- il. 3. szpital w Wałczu – widok z l. 30-tych XX w.

S p i s f o t o g r a f i i :

- 1. budynek główny, część zachodnia - elewacja frontowa (północna)
- 2. budynek główny - widok od frontu (z ul. Zdobywców Wału Pom.)
- 3. budynek główny, część środkowa i wschodnia – widok od frontu
- 4. szpital w Wałczu – widok ogólny od płn.-wschodu (z ul. Zdobywców)
- 5. budynek główny, część środkowa i wschodnia – widok od południa, z dziedzińca
- 6. budynek główny, wschodnia – elewacja szczytowa z przybudówkami
- 7. budynek główny, część środkowa – XIX-wieczne otwory okienne w elewacji frontowej
- 8. budynek główny, część środkowa – wystawka w dachu od strony dziedzińca
- 9. budynek główny, część zachodnia – elewacja szczytowa z werandą
- 10. budynek główny, część zachodnia – południowa (podwórzowa)

c.d. wkładka nr 7

Wkładkę założył: **mgr W. Witek, 06.2005 r.**

Miejsce przechowywania negatywów: **WUOZ w Szczecinie**

Wzór ODZ



16.



17.



18.



19.

1. Miejscowość **WAŁCZ**
 2. Gmina **Wałcz**
 3. Województwo **zachodniopomorskie**

4. Obiekt (nazwa jak w karcie)
SZPITAL POWIATOWY

5. Zawartość wkładki:
tekst, spis foto, foto

c.d. spisu fotografii

11. budynek główny, część zachodnia – ryzalit frontowy
12. budynek główny, część zachodnia – przyszczytowa weranda
13. budynek główny, część zachodnia – ryglowa wystawka w szczycie zachodnim
14. budynek główny, część zachodnia – parterowy ryzalit w ścianie tylnej
15. budynek główny, część zachodnia – dwuskrzydłowe drzwi frontowe
16. budynek główny, część zachodnia – sześcioskrzydłowe okno w ścianie frontowej
17. budynek główny, część zachodnia – okno w przyszczytowej werandzie
18. skrzydło południowe – widok ogólny od płd.-wschodu
19. skrzydło południowe – elewacja zachodnia
20. budynek główny – wnętrze piwnicy pod częścią środkową
21. budynek główny – wnętrze piwnicy pod częścią zachodnią
22. budynek główny, część zachodnia – wnętrze w osi korytarza
23. budynek główny, część zachodnia – sklepienie krzyżowe w przedsionku
24. budynek główny, część zachodnia – drzwi w obrębie korytarza
25. budynek główny, część zachodnia – drzwi do sali szpitalnej
26. budynek główny – drzwi do pom. piwnicy
27. budynek główny, część środkowa – nowa klatka schodowa
28. budynek główny, część zachodnia – pierwotna klatka schodowa
29. budynek główny, część zachodnia – fragment więźby dachowej
30. budynek główny, część środkowa – fragment więźby dachowej z facjatą
31. budynek administracji (d. kamieniczka) – po wschodniej stronie szpitala
32. budynek pralni przy zachodniej bramie wjazdowej na teren szpitala
33. budynek oddziału szpitalnego – w południowej części działki
34. fragment ceglano-rurowego ogrodzenia przed frontem szpitala



20.



21.

c.d. wkładka nr 8

Wkładkę założył: **mgr W. Witek, 06.2005 r.**

Miejsce przechowywania negatywów: **WUOZ w Szczecinie**



22.



23.



24.



25.



26.

1. Miejscowość WAŁCZ
 2. Gmina Wałcz
 3. Województwo zachodniopomorskie

4. Obiekt (nazwa jak w karcie)
SZPITAL POWIATOWY

5. Zawartość wkładki:
foto



27.



28.

c.d. wkładka nr 9

Wkładkę założył: mgr W. Witek, 06.2005 r.

Miejsce przechowywania negatywów: WUOZ w Szczecinie

Wzór ODZ



29.



30.

1. Miejscowość **WAŁCZ**
 2. Gmina **Wałcz**
 3. Województwo **zachodniopomorskie**

4. Obiekt (nazwa jak w karcie)
SZPITAL POWIATOWY

5. Zawartość wkładki:
foto



31.



32.



33.



34.