

A	B	C	D	E	F	G	H	I	J	K	L	Ł	M	N	O	P	R	S	T	U	V	W	X	Y	Z	Nr
---	---	---	---	---	---	---	---	---	---	---	---	---	---	---	---	---	---	---	---	---	---	---	---	---	---	----

1. Obiekt:

DOM MIESZKALNY (WILLA) NR 51

2. Czas powstania

ok. 1910 r.

3. Miejscowość

WAŁCZ

4. Adres **Wałcz, p-ta 78-600**
ul. Wojska Polskiego 51

nr działki **1236**

nr hipotecz. **KW**

5. Przynależność administracyjna

województwo **zachodniopomorskie**

powiat **Wałcz**

gmina **m. Wałcz**

6. Poprzednie nazwy miejscowości

Deutsch Krone - do 1945 r.
(Königsberger-strasse)

7. Przynależność administracyjna
przed 1. I. 1999 r.

województwo **polskie**

gmina **m. Wałcz**

8. Właściciel i jego adres

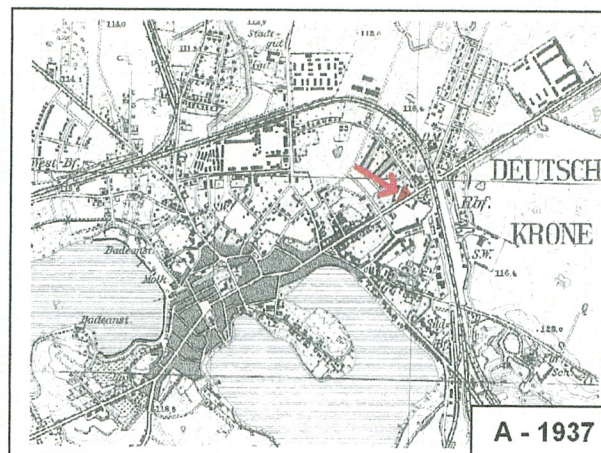
własność prywatna – adres j/w

9. Użytkownik i jego adres

własność prywatna – adres j/w

10. Rejestr zabytków

Nr **A-869** data **20.04.2011**

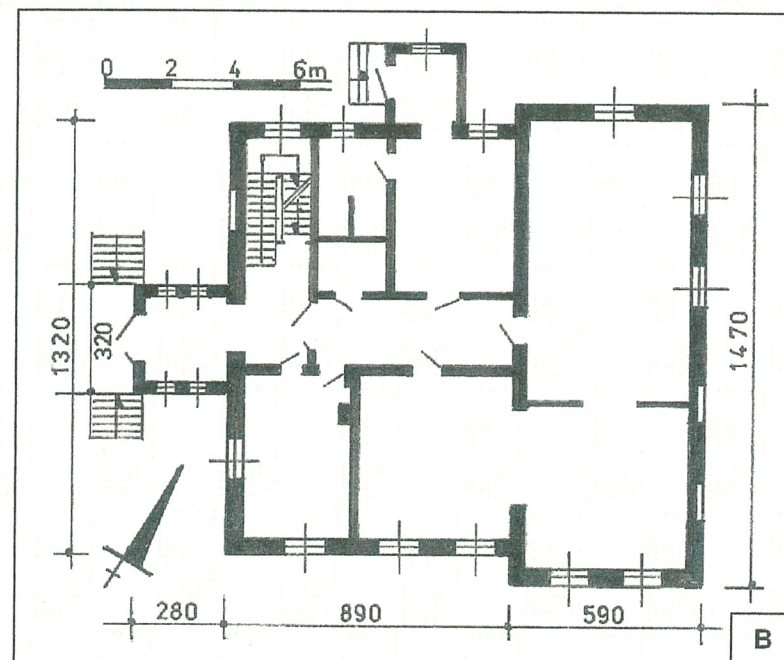


A - 1937

1



C - 1879



B

12. Autorzy, historia obiektu, określenie stylu

Wałcz wzmiankowany w źródłach w 1249 r.; w 1303 r. uzyskał prawa miejskie. W 1391 r. miasto zostało włączone w granice państwa polskiego; a w 1554 r. podniesione do rangi starostwa grodzkiego; po 1772 r. przeszło pod panowanie pruskie. Po I wojnie światowej Wałcz (Deutsch Krone) wszedł w skład Marchii Granicznej (Reg. Bez. Grenzmark Posen – Westpreussen).

Ludność: 1804 r. – 2423, 1849 r. – 4180, 1910 – 7673.

Do poł. XIX w. tereny po wschodniej stronie jez. Zamkowego (w tym okolice ob. Wojska Polskiego) były niezagospodarowane, stanowiły pola uprawne. Dopiero po wojnie Prusko – Francuskiej (1871 r.) nastąpił rozwój przestrzenny miasta (w tym w osi historycznego traktu do Królewca – stąd nazwa ulicy Königsberger) oraz rozbudowa miejskiej infrastruktury. Rozwoju miasta w kierunku płn.-wschodnim był związany z budową linii kolejowej i dworca (kon. XIX w.) oraz koszar wojskowych.

Ewidencjonowany dom mieszkalny (willa) został wzniesiony ok. 1910 r., zapewne przed I wojną światową; w owym czasie burmistrzem Wałcza był Teodor Müller (1875 – 1916). Datowanie budynku oparto na analizie cech konstrukcyjnych (m.in. stropy w piwnicy i więźba dachowa) oraz wystroju elewacji, z licznymi (eklektycznymi) elementami dekoracji architektonicznej.

Brak informacji o pierwotnych właścicielach, czy budowniczych domu; zapewne wzniesiony został przez miejscowych murarzy i cieśli.

Obiekt ulokowano na obszernej, trójbocznej działce, której kształt wynikł z wcześniejszego układu sieci drożnej (patrz mapa z 1879 r.). Była to okazała willa, z ogrodem od
c.d. wkładka nr 1

13. Opis (sytuacja, materiał i konstrukcja, rzut, bryła, elewacje, wnętrza, wyposażenie, instalacje)

Orientacja

Wałcz położony jest na pld.-wschodnim krańcu woj. zachodniopomorskiego, oddalony ok. 130 km od Szczecina i ok. 25 km na płn.-zachód od Piły. Jest to ok. 28 tys. miasto, obecnie siedziba powiatowych i miejskich władz samorządowych. W Wałczu krzyżują się drogi w kierunku: Szczecina, Bydgoszczy, Gorzowa, Gdańska, Poznania i Kołobrzegu oraz linie kolejowe do: Piły, Krzyża i Stargardu. Miasto ulokowane pośrodku Pojezierza Wałeckiego, otoczone od północy lasami Borów Krajeńskich, z przyległymi od południa dwoma jeziorami (Raduń i Zamkowe).

Sytuacja

Ewidencjonowany budynek zlokalizowany jest we wschodniej części miasta, przy ul. Wojska Polskiego 51, stanowiącej fragment drogi nr 22 w kierunku Człuchowa (il. E). Budynek posadowiony po płn.-zachodniej stronie ulicy, w odległości ok. 40 m na zachód od skrzyżowania z ul. 3-go Maja. Obecna działka siedliskowa (nr geod. 1236) niewielka (wtórnie wydzielona z dużej parceli), czworoboczna (ok. 25 x 25 m), wygradzona z trzech stron metalową siatką i otwarta od strony ulicy (il. F).

Historyczny dom mieszkalny (willa) stanowi jedyny element zabudowy działki, z głównym wejściem z boku budynku (od pld.-zachodu). Przed frontem domu rosną dwie, okazałe lipy, które stanowią tzw. zieloną bramę – w osi pierwotnego wjazdu przez ogród. Po północnej domu ulokowany jest współczesny, kilkuskrzydłowy budynek przedszkola.

Materiał, technika, konstrukcja:

Posadowienie: na kamienno-ceglanych ławach fundamentowych; głębokość nierozpoznana. Cokół ceglany, tynkowany, zwieńczony profilowanym gzymsem, owy s. 34-60 cm nad poziomem gruntu.

Ściany: obwodowe (fot. 1, 3-6) murowane z cegły ceramicznej o przekroju ok. 55 cm, tynkowane na gładko i malowane w kolorze pisakowym, z brązową malaturą na elementach detalu architektonicznego. Otwory okienne i drzwiowe wykonane z ceglanych, prostych nadproży.

Ściany wewnętrzne o zróżnicowanych przekrojach: międzytraktowe od 30 do 45 cm, działowe 12 - 25 cm, również murowane, tynkowane na gładko malowane. Ściany piwnicy (fot. 12) pokryte słabymi tynkami gliniano-wapiennymi, bielone.

Stropy: nad kondygnacjami nadziemnymi drewniane, tynkowane na gładko i bielone; między belkami stropowymi umieszczona jest tzw. ślepa podłoga z posypką, poniżej pułap deskowy z podsufitką na siatce typu rabica. W piwnicy stropy ceramiczne, odcinkowe (fot. 13) na stalowych belkach (w rozstawie co 170 cm); w korytarzu strop kolebkowy – fot. 12.

Więźba dachowa: pierwotna, drewniana. Nad skrzydłem wschodnim konstrukcja krokwiowo-płatwiowokleszczowa, z pojedynczą podpora stolcową (fot. 20-21). Krokwie wsparte są dołem (zaciosami) na płatwiach stopowych, ułożonych na przyściennych słupkach ścianki kolankowej; końce ozdobnie profilowane i wyprowadzone ok. 45 cm poza lico ścian. Wiązary stabilizowane są jednostronnymi kleszczami, ukośnymi zastrzałami i mieczami. Połączenia ciesielskie są kołkowane, a elementy łączone z kleszczami ześrubowane. Elementy więźby dachowej wykonane z mechanicznie tartych kancików o wym.: krokwie – 11 x 13 cm, płatwie i stolce – 15 x 17 cm.

Nad skrzydłem zachodnim dach płaski, o konstrukcji krokwiowo-płatwiowej, z odeskowanym okapem.

Pokrycie: wszystkich połaci dachowych stanowi papa asfaltowa, ułożona na „zadekowaniu”.

c.d. wkładka nr 1

14. Kubatura ok. 2000 m ³ - całość	15. Powierzchnia zabudowy / użytkowa 236 m ² – pow. zabudowy (całość) 397 m ² – pow. użytkowa	16. Przeznaczenie pierwotne mieszkalne	17. Użytkowanie obecne mieszkalne, użytkowe (galeria)
18. Prace budowlane i konserwatorskie, ich przebieg i dokumentacja (po 1945 r.) Brak szczegółowych danych. Po 1945 r. budynek został zaadaptowany na cele użytkowe – przedszkole. W związku z tym wymieniono część podłóg i posadzek, instalacji, stolarki okiennej i drzwiowej, a także nieznacznie zmieniono układ wnętrza. W ścianie tylnej wprowadzono balkon (na stalowych belkach – słupach). W ostatnim okresie remontowano dach, wymieniono orynnowanie oraz część instalacji wod.-kan. i c.o.		20. Najpilniejsze postulaty konserwatorskie Ewidencjonowany budynek to całościowo zachowana willa miejska, wyróżniająca się w architektonicznym krajobrazie ulicy Wojska Polskiego, a także w historycznym krajobrazie miasta Wałcza. Obiekt o pierwotnej formie architektonicznej i wystroju elewacji, podkreślonym przez liczne elementy historyzującego detalu architektonicznego i stolarki. Budynek winien podlegać ochronie konserwatorskiej, z zaleceniem wpisania do rejestru zabytków. W sensie konserwatorskim bezwzględnej ochronie podlega: - bryła i forma architektoniczna - historycznie ukształtowana kompozycja elewacji, ze szczególnym uwzględnieniem rytmu i kształtu podziałów osiowych; - wszystkie elementy historyzującego detalu architektonicznego - typ stolarki okiennej, a w przypadku wymiany zaleca się okna drewniane, przy bezwzględnym nawiązaniu do pierwotnych form; - wskazane jest utrzymanie jednolitej i stonowanej kolorystyki elewacji, bez agresywnych tablic lub reklam na ścianach frontowych. Wszelkie prace budowlane przy obiekcie winny być konsultowane i uzgadniane z Wojewódzkim Konserwatorem Zabytków w Szczecinie.	
19. Stan zachowania (fundamenty, ściany, sklepienia, stropy, konstrukcja dachowa, pokrycie dachu, wyposażenie i instalacje) Obecny stan techniczny budynku należy określić jako dobry; brak widocznych zagrożeń konstrukcyjnych.			

21. Akta archiwalne, źródła ikonograficzne i kartograficzne (rodzaj, nr i miejsce przechowywania)
Mapa topograficzna miasta Wałcz (niem. Deutsch Krone) z 1937 r., ze zbiorów BDZ w Szczecinie.

Plan miasta Wałcza (niem. Deutsch Krone) z 1939 r., z: F. Barran, Städte – Atlas Pommern, Rautenberg 1989.

Mapa miasta wg. www.google.earth

22. Bibliografia

Boras, Z., Walczak R., Wędzki A., Historia pow. wałeckiego, Poznań 1960.

Deutsch Krone, Stadt und Kreis. Bad Essen 1981.

D i M. Podsiadło, Karty historii Wałcza (album), 1994.

Sperling A., Aus Vergilbten papieren der Stadt Deutsch Krone, Deutsch Krone 1928.

Stadt und Kreis Deutsch Krone in Alten Ansichtskarten, 1980 r.

Studium uwarunkowań i kierunków zagospodarowania przestrzennego m. Wałcz, uchwała Rady Miejskiej w Wałczu z dn. 10.06.1998 r.

23. Uwagi różne

nr inv. 1366 A / 2010

24. Opracował: (imię, nazwisko, data, podpis)

tekst *mgr Waldemar Witek – Verbum Sz-n, 06.2010 r.*

plany, rysunki *mgr Waldemar Witek – Verbum Sz-n, 06.2010 r.*

zdjęcia, fotogr. *mgr Waldemar Witek – Verbum Sz-n, 05.2010 r.*

miejsce przechowywania negatywów (CD) *WUOZ w Szczecinie*

**KARTA PO WYPEŁNIENIU PODLEGA OCHRONIE NA PODSTAWIE PRZEPISÓW
PRAWA AUTORSKIEGO**

25. Adnotacje o inspekcjach, informacje o zmianach
(daty, imiona i nazwiska wypełniających)

26. Załączniki

§ wkładki szczegółowych

1. Miejscowość WAŁCZ	4. Obiekt (nazwa jak w karcie) DOM MIESZKALNY (WILLA) ul. Wojska Polskiego 51	5. Zawartość wkładki: tekst, mapy, plan sytuacyjny
2. Gmina Wałcz		
3. Województwo zachodniopomorskie		

c.d. rubr. nr 12

zachodu i bliżej nieokreśloną (niewielką) zabudową gospodarczą (magazyn, garaż).

Po 1945 r. budynek został przejęty przez Skarb Państwa, następnie skomunalizowany i zaadaptowany (po remoncie) na potrzeby przedszkola. Od 2005 r. willa stanowi własność prywatną, a do budynku wydzielono – z pierwotnej i obszernej działki – niewielka parcele, w kształcie prostokąta. Obiekt pełni funkcji domu mieszkalnego i galerii, adaptowany w części na potrzeby przedszkola społecznego.

Ewidencjonowany obiekt to willa mieszczańska, wzniesiona w duchu XX-wiecznego historyzmu, dwukondygnacyjna, częściowo podpiwniczona, o rozczłonkowanej bryle, nakryta płaskimi dachami, o oryginalnej formie i kompozycji architektonicznej oraz stosunkowo bogatym wystroju w postaci architektonicznych obramień otworów okiennych i drzwiowych, gzymsów, boniowania.

c.d. rubr. nr 13

Podłogi, posadzki: wtórne. Dominują posadzki betonowe oraz płytki lastriko, panele oraz terakota.

Schody: główne dwubiegowe, powrotne (ze spocznikiem międzypiętrowym), drewniane, policzkowe, ze szczelinową balustradą; obudowa i wystrój schodów wtórny (fot. 18). Poddasze dostępne po dostawianej drabinie. Przy wejściach do budynku (przy gankach) kilkustopniowe schody ceglano-betonowe, z metalową balustradą.

Stolarka okienna: drewniana, historycznie zróżnicowana, ale osadzona w pierwotnych otworach (w tym z bogatym, architektonicznym obramieniem). Dominują okna skrzynkowe, 4-skrzydłowe, dzielone profilowanym ślemieniem i kolumnkowymi słupkami lub listwami przylgowymi (fot. 9-10). Część okien posiada pierwotne okucia, w tym mosiężne zakrętki (fot. 19). Okna w obrębie II kondygnacji, w elewacji tylnej o mniejszej skali, dzielone prostymi krzyżami. Okna ganków krosnowe, 2-skrzydłowe, dzielone ślemieniem. Okna piwnicy i poddasza wąskie, 1-skrzydłowe, krosnowe.

Stolarka drzwiowa: wtórna. Drzwi frontowe (przez ganek zachodni) 2-skrzydłowe, ramowo-płycinowe, z trzypolowymi naświetlami. Drzwi do ganku tylnego 1-skrzydłowe, płycinowe, pełne.

Drzwi wewnętrzne dwu i jednoskrzydłowe, ramowo-płycinowe, z naświetlami i nadświetlami (w korytarzu – fot. 17); przy części otworów drzwiowych zachowały się pierwotne opaski drzwiowe.

Rzut

Budynek wzniesiono od jednego rzutu (il. B), na planie wieloboku, o kształcie zbliżonym do leżącej litery „T”, rozplanowanej na osi SW - NE. W sensie formalnym rzut składa się z dwóch części: zachodniej o wym. 1320 x 890 cm i wschodniej o wym. 1470 x 590 cm. Pośrodku ściany zachodniej znajduje się ganek (z głównym wejściem do budynku), o wym. 320 x 280 cm. Przy ścianie tylnej (bliżej szczytu zachodniego) ułożony jest drugi ganek, o wym. 250 x 250 cm.

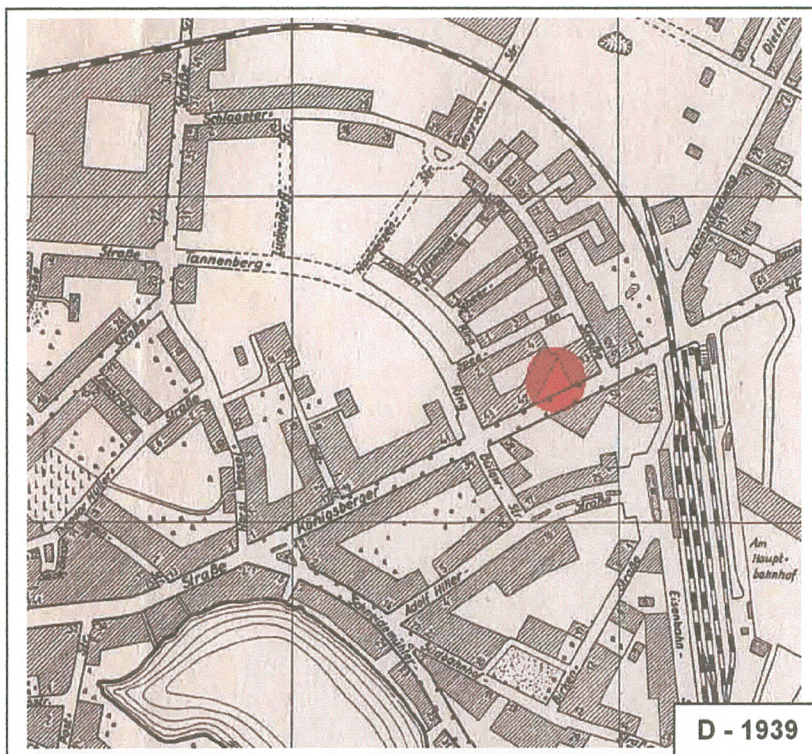
Bryła

Oba skrzydła budynku w formie prostopadłościanów, nakrytych płaskimi dachami: wschodnie 2-spadowym, zachodnie - trzypolaciowym). Skrzydło zachodnie o wysokości ok. 830 cm, skrzydło wschodnie – ok. 1030 cm. Ganek zachodni o wys. ok. 400 cm, nakryty daszkiem trzypolaciowym; ganek północny o wys. ok. 350 cm, nakryty stropodachem. Do tylnej (północnej) ściany skrzydła wschodniego, na wysokości II kondygnacji wprowadzono wtórny balkon, wsparty na dwóch słupach.

c.d. wkładka nr 2

Wkładkę założył: **mgr W. Witek, 06.2010 r.**

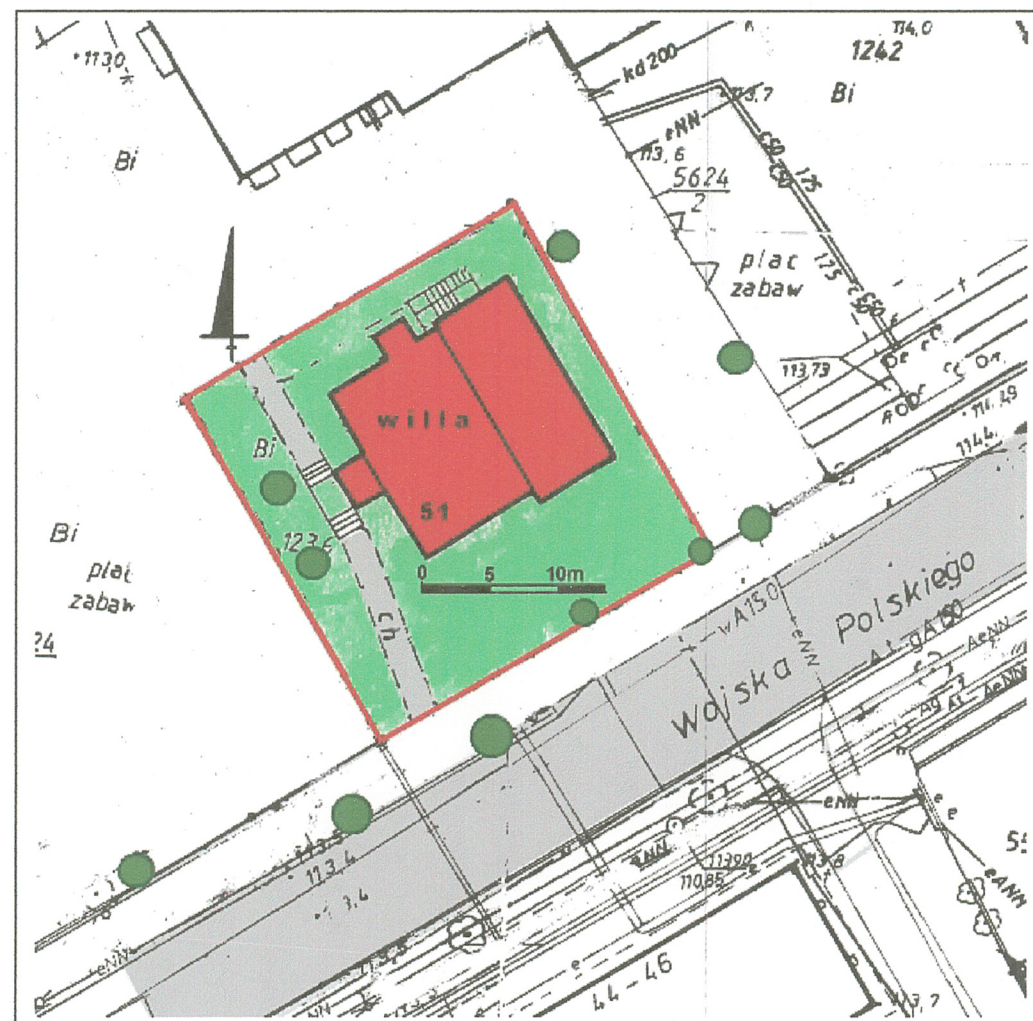
Miejsce przechowywania negatywów (CD): **WUOZ w Szczecinie**



D - 1939



E - 2004



F - sytuacja

1. Miejscowość WAŁCZ	4. Obiekt (nazwa jak w karcie) DOM MIESZKALNY (WILLA) ul. Wojska Polskiego 51	5. Zawartość wkładki: tekst, foto
2. Gmina Wałcz		
3. Województwo zachodniopomorskie		

c.d. rubr. nr 13

W sensie formalnym jest to budynek dwukondygnacyjny, częściowo podpiwniczony z nieużytkowym poddaszem. Piwnica pod zachodnią częścią budynku, o wys. ok. 190 cm. Parter o wys. ok. 350 cm, a II kondygnacja o zróżnicowanej wysokości: w części zachodniej – 240 cm, w części wschodniej – 320 cm. Nad częścią wschodnią znajduje się niewielki strych, wydzielony w przestrzeni ścianki kolankowej (o wys. ok. 100 cm.). Komunikację pionową zapewnia klatka schodowa, umieszczona w zachodnim narożniku budynku.

Elewacje

Elewacje budynku o pierwotnej kompozycji i wystroju, z bogatym zestawem historyzującego detalu architektonicznego, który stanowi główny element waloryzujący obiekt w przestrzeni miejskiej.

Elewacja południowa 5-osiowa (3 + 2), rytmiczna; wschodnia 4-osiowa, symetryczna; zachodnia 3-osiowa, z centralnym gankiem; północna 5-osiowa (4 + 1), asymetryczna, z gankiem oraz balkonem w obrębie skrzydła wschodniego.

Trzy elewacje (południowa, zachodnia i wschodnia) mają charakter reprezentacyjny, o jednorodnej kompozycji i wystroju architektonicznym. Narożniki ścian opięte są boniowaniem (fot. 6), o prostych i skośnych (kryształowych) płaszczyznach, które w połączeniu z malaturą sprawiają wrażenia światłocieni (w formie pseudosgraffito). Podziały poziome wyznaczają gzymsy (fot. 1, 3-4): cokołowy – o wypukłym i profilu, międzykondygnacyjny – profilowany oraz nadwieszony i prosty okap. Wszystkie otwory okienne (fot. 9-10) ujęte są architektonicznym obramieniem, które składa się z: profilowanych opasek i parapetów, pilastrów z prostymi kapitelami lub z kompozytowymi konsolkami, profilowanych (prostych) lub trójbocznych gzymsów; poniżej okien, w przedłużeniu linii obramienia znajdują się krótkie lizeny oraz płyciny. Otwory okienne II kondygnacji części zachodniej ujęte są profilowanym opaskami z pseudoklińcami, a poniżej okien umieszczone rombowe akcenty. Ściany utrzymane w tonacji jasnoceglastej (kremowej), z detalem architektonicznym malowanym w kolorze brązowym.

Elewacja tylna (północna) o stosunkowo prostym wystroju, zaakcentowana tylko profilowanymi i prostymi opaskami okiennymi oraz rombami pod oknami.

Ganek zachodni dzielony lizenami, a narożniki opięte boniowaniem. Ganek północny z prostym boniowaniem w narożnikach.

Wnętrze

Rozplanowanie wnętrza zachowało – mimo remontów i zmiany funkcji – pierwotny układ, z podziałem na dwie części. W obrębie skrzydła wnętrze w układzie dwutraktowym ze wzdłużnym korytarzem (fot. 17); w trakcie południowym pom. mieszkalne, w trakcie północnym (tylnym) – kuchnia, łazienka, klatka schodowa. Skrzydło wschodnie w układzie dwudzielnym, z dwoma pomieszczeniami o charakterze reprezentacyjnym (fot. 14). Analogiczny podział występuje na II kondygnacji.

Wyposażenie

Z historycznego wyposażenia zachowały w/opisane elementy dekoracji architektonicznej oraz część stolarki drzwiowej.

Instalacje

Elektryczna, wod.-kan., c.o. (miejscowe), gazowa, odgromowa, telefoniczna. Pierwotny system ogniowy oparty był na dwóch kominach słupowych. Połacie dachowe orynnowane, z rurami spustowymi.

c.d. wkładka nr 3

Wkładkę założył: mgr W. Witek, 06.2010 r.

Miejsce przechowywania negatywów (CD): WUOZ w Szczecinie



2.



3.



4.



5.

1. Miejscowość WAŁCZ	4. Obiekt (nazwa jak w karcie) DOM MIESZKALNY (WILLA) ul. Wojska Polskiego 51	5. Zawartość wkładki: tekst, foto
2. Gmina Wałcz		
3. Województwo zachodniopomorskie		

c.d. rubr. nr 13

Spis ilustracji

- A. mapa topograficzna (sztabowa) Wałcza z 1937 r.
- B. dom mieszkalny (willa) - rzut parteru
- C. mapa topograficzna (sztabowa) Wałcza z 1879 r.
- D. fragment planu Wałcza sprzed 1939 r. – wg. F. Barrana
- E. fragment miasta Wałcza – wg. www.google.earth
- F. plan sytuacyjny, dz. 1236

Spis fotografii:

- 1. Wałcz, ul. Wojska Polskiego 51 – willa, elewacja południowa
- 2. Wałcz, ul. Wojska Polskiego 51 – działka siedliskowa, widok od zachodu
- 3. Wałcz, ul. Wojska Polskiego 51 – działka siedliskowa, widok od wschodu
- 4. Wałcz, ul. Wojska Polskiego 51 – willa, elewacja wschodnia
- 5. Wałcz, ul. Wojska Polskiego 51 – willa, elewacja północna
- 6. Wałcz, ul. Wojska Polskiego 51 – willa, elewacja zachodnia z gankiem frontowym
- 7. Wałcz, ul. Wojska Polskiego 51 – willa, południowa ściana skrzydła wschodniego
- 8. Wałcz, ul. Wojska Polskiego 51 – willa, północna ściana (z gankiem) skrzydła zachodniego
- 9. Wałcz, ul. Wojska Polskiego 51 – willa, okno (z architektonicznym obramieniem) w elewacji południowej
- 10. Wałcz, ul. Wojska Polskiego 51 – willa, okno (z architektonicznym obramieniem) w elewacji wschodniej
- 11. Wałcz, ul. Wojska Polskiego 51 – willa, opracowanie końców więźby dachowej w skrzydle wschodnim
- 12. Wałcz, ul. Wojska Polskiego 51 – willa, korytarz w piwnicy
- 13. Wałcz, ul. Wojska Polskiego 51 – willa, wnętrze piwnicy z odcinkowymi stropami
- 14. Wałcz, ul. Wojska Polskiego 51 – willa, wnętrze na parterze w skrzydle wschodnim
- 15. Wałcz, ul. Wojska Polskiego 51 – willa, wnętrze na II kondygnacji parterze w skrzydle wschodnim
- 16. Wałcz, ul. Wojska Polskiego 51 – willa, wnętrze na parterze w skrzydle zachodnim
- 17. Wałcz, ul. Wojska Polskiego 51 – willa, korytarz w skrzydle zachodnim z 2-skrzydłowymi drzwiami
- 18. Wałcz, ul. Wojska Polskiego 51 – willa, schody na II kondygnację
- 19. Wałcz, ul. Wojska Polskiego 51 – willa, skrzydła okna w pom. na II kondygnacji
- 20. Wałcz, ul. Wojska Polskiego 51 – willa, więźba dachowa nad skrzydłem wschodnim
- 21. Wałcz, ul. Wojska Polskiego 51 – willa, fragment więźby dachowej nad skrzydłem wschodnim



6.

c.d. wkładka nr 4Wkładkę założył: **mgr W. Witek, 06.2010 r.**Miejsce przechowywania negatywów (CD): **WUOZ w Szczecinie**



7.



8.



9.

1. Miejscowość **WAŁCZ**
 2. Gmina **Wałcz**
 3. Województwo **zachodniopomorskie**

4. Obiekt (nazwa jak w karcie)
DOM MIESZKALNY (WILLA)
ul. Wojska Polskiego 51

5. Zawartość wkładki:
tekst, foto



10.



11.

c.d. wkładka nr 5

Wkładkę założył: **mgr W. Witek, 06.2010 r.**

Miejsce przechowywania negatywów (CD): **WUOZ w Szczecinie**



12.



13.



14.



15.

1. Miejscowość **WAŁCZ**
 2. Gmina **Wałcz**
 3. Województwo **zachodniopomorskie**

4. Obiekt (nazwa jak w karcie)
DOM MIESZKALNY (WILLA)
ul. Wojska Polskiego 51

5. Zawartość wkładki:
tekst, foto



16.



17.



18.



19.



20.



21.