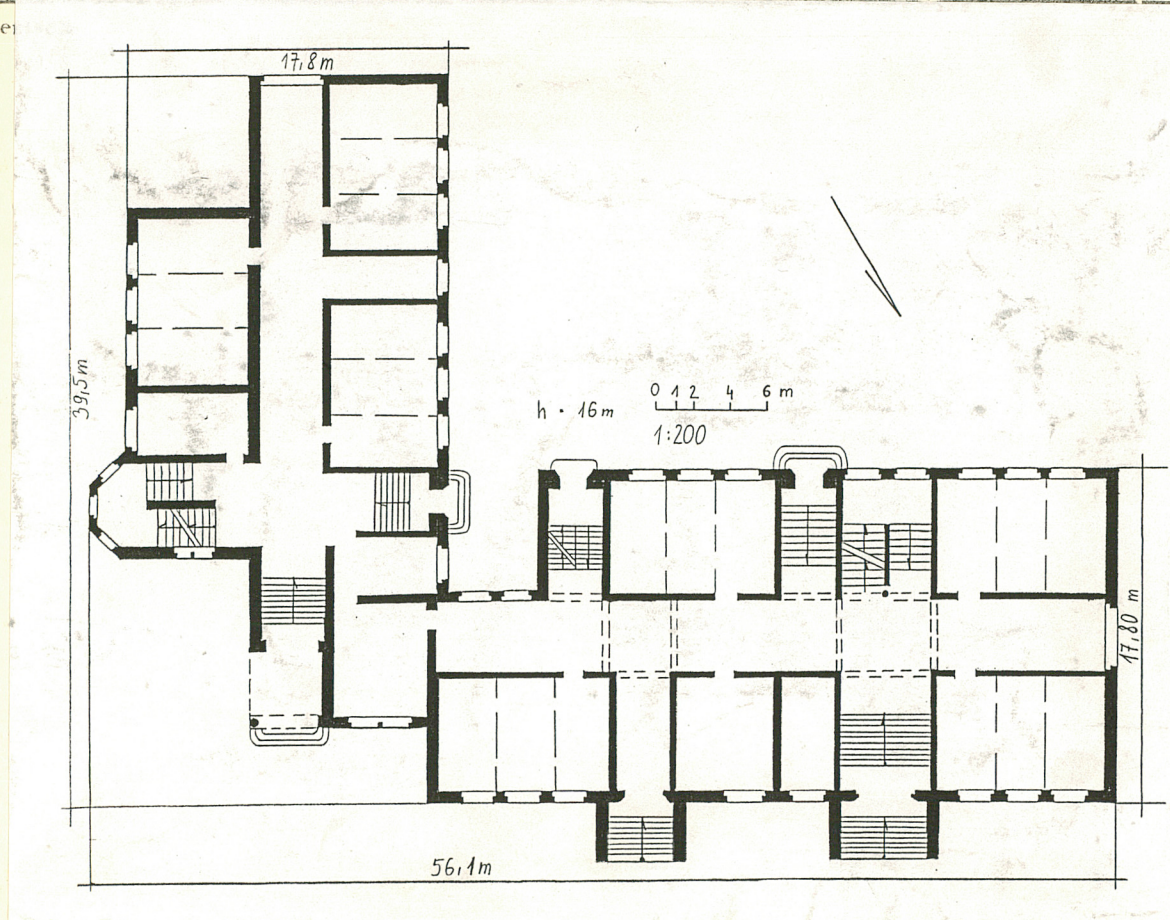


1. Obiekt SZKOŁA OB. SZKOŁA PODSTAWOWA NR 2	2. Czas powstania 1901- 1905 r.	3. Miejscowość WAŁCZ
---	------------------------------------	-------------------------

11. Zdjęcia, rzut, przekrój, sytuacja, orientacja



4. Adres ul. Konopnickiej 2  
78-60 Wałecz  
nr działki 189 o pow. 1,2445 ha  
nr odpieczni

5. Przynależność administracyjna  
województwo pilskie  
gmina Miasto Wałecz fu. WALECKI

6. Poprzednie nazwy miejscowości  
Deutsch Krone(niem); w dok.  
Wałecz, Wałęcz, Wałcze, Wałcia,  
Welcz, Volzen, Cron, Crone, Crona,  
Krona, Arneskron, Arnskron.

7. Przynależność administracyjna  
1 VI 1975  
województwo koszalińskie  
powiat Wałecz

8. Właściciel i jego adres Skarb Państwa  
Kuratorium Oświaty w Pile

9. Użytkownik i jego adres Szkoła Podstawowa nr 2, ul. Konopnickiej 2,  
78-600 Wałecz

10. Rejestr zabudów  
Nr A 749 data 24.12.1993



## 12. Autorzy, historia obiektu, określenie stylu.

Na pocz. XX w. wałeckie szkoły powszechne ewangelicka i Katolickie mieściły się w zrujnowanych budynkach, szkoła żydowska była w budynku prywatnym. Na początku XX wieku z inicjatywy burmistrza Müllera magistrat rozpoczął budowę nowego gmachu szkolnego. Koszta obliczono na 300 000 marek. Prace wstępne rozpoczęto w 1901 roku na tzw. Mnisiej Górze należącej w poprzednich wiekach do jezuitów i częściowo na terenie byłego cmentarza leżącego na ul. Konopnickiej. Prace budowlane rozpoczęto we wrześniu 1902 r. dokument erekcyjny założono w 1903 r. Budynek wybudowano wg. projektu konkursowego architekta z Lipska Maxa Schönberga, który otrzymał za projekt 15000 marek. Nadzór techniczny nad budową miał budowniczy powiatowy Rambeau z Wałcza, prace murarskie prowadził mistrz murarski Karol Briese z Wałcza, roboty ciesielskie mistrz Doege także z Wałcza. Poświęcenie szkoły odbyło się 1.X. 1905. Przed 1 wojną światową była tu tzw. szkoła ćwiczeń dla potrzeb Seminarium Nauczycielskiego w Wałczu. Po 1918 r. zorganizowano tu szkołę powszechną. Wg. relacji obecnego dyrektora szkoły mgr Bogdana Wankiewicza w skrzydle wsch. mieściła się szkoła ewangelicka, w części środkowej żydowska, w zach. katolicka. Od początku funkcjonowania szkoła wyposażona była w Oświetlenie gazowe i ogrzewanie parowe, przerobione po 1945 r. na elektryczne i centralne. Po 1945 r. jest to nadal szkoła podstawowa. W latach 60-tych rozebrano dawne ogrodzenie oraz spłonęła sala gimnastyczna.

styl: neorenesans niemiecki

## 13. Opis (sytuacja, materiał i konstrukcja, rzut, bryła, elewacje, wnętrza, wyposażenie, instalacje)

Szkoła położona w centrum miasta na pn. od pl. Wolności (dawnego Rynku), nieopodal zach. brzegu Jeziora Raduń. Działka szkolna trójkątna, u zbiegu ul. Konopnickiej (na pn.) i Szkolnej (od pd.-wsch.) od pd.-zach. ul. Chłodna. Elewacja frontowa pn.-zach., poprzedzona trójkątnym boiskiem z bramą i furtką od strony ul. Szkolnej (od wsch.). Przy wsch. wejściu w elewacji frontowej resztki bruku, od frontu nawierzchnia betonowa przechodząca w asfaltową bliżej zbiegu ul. Konopnickiej i Szkolnej. Od frontu przy wsch. wejściu duża lipa i dalej wzdłuż elewacji frontowej 3 głogi (posadzone wkrótce po wybudowaniu szkoły). Między nimi maszt na flagę. Działka otoczona nowym płotem z siatki umieszczonej w ramach metalowych na przedwojennej betonowej podmurówce, brama i furtka o analogicznej konstrukcji. Od frontu przy płocie wąski trawnik z niskimi krzewami, obsadzony wysokimi topolami. Trawniki ogranicza wąski płotek metalowy, przy nim ławki. Za szkołą sala gimnastyczna w budowie. Od wsch. przy ul. Szkolnej druga brama i furtka umożliwiające wejście na boisko szkolne, od pn. niewielkie wyniesienie z grupą drzew liściastych.

Ściany: zbudowane z cegły ceramicznej pełnej, otynkowane szarym tynkiem o drobnoziarnistej fakturze, na wysokim (od frontu) fundamencie z regularnych ciosów granitowych, zakończonym u góry granitową opaską, w oknach piwnic nadproża i parapety o ściętych krawędziach z granitu. Z tego samego materiału kolumna przy wsch. wejściu oraz schody i pełne balustrady z kulami w 2 pozostałych wejściach frontowych. Opaski okienne, portale, parapety, nadproża i podokienniki w wieży z różowego piaskowca. W sieniach za wejściem gł. okładziny kamienne (obecnie pomalowane farbą olejną). prawdopodobnie z różowego piaskowca.

W piwnicach stropy ceramiczne odcinkowe na dwuteownikach, na piętrach w korytarzach sklepienia murowane kolebkowe na gurtach, przy klatkach schodowych krzyżowe, w przedsionkach na podestach klatek schodowych w skrzydle pn.-wsch. krzyżowe, w ostatniej kondygnacji klatki schodowej - środkowej kolebka.

W pomieszczeniach dydaktycznych stropy płaskie, murowane ceramiczne, z podwieszonymi do sufitu 1 lub 2 drewnianymi belkami.

Wieżba dachowa: drewniana, wieszarowa. Dach kryty dachówką ceramiczną karpiówką, różowo malowaną w układzie w łuskę. Wieżyczka kryta szarym łupkiem z miedzianą sterczyną. Na końcach kalenic dachu budynku głównego cynkowe sterczyny. Posadzki: na podestach schodów zewnętrznych od frontu płyty betonowe wypełnione grysem granitowym. W piwnicach beton wylewany, w pomieszczeniach kuchni i stołówki przykryty wykładzinami zmywalnymi, analogicznie w magazynie strojów. Na korytarzach pięter podłogi ceramiczne z matowych, ceglanych, 6-bocznych płytek. W klasach podłogi drewniane, deskowe, malowane, obecnie przykryte wykładzinami zmywalnymi. W salach gimnastycznych w skrzydle pn.-wsch. i pd.-wsch. nowe parkiety. W sekretariacie wykładzina dywanowa, w gabinecie dyrektora płytki PCV. Schody: zewnętrzne jednobiegowe, o stopniach granitowych (przy 2 wejściu w elewacji frontowej ujęte w pełne granitowe balustrady z takimiż granitowymi kulami.)



<p>14. Kubatura</p> <p>16 736 m<sup>3</sup></p>	<p>15. Powierzchnia użytkowa</p> <p>5421 m<sup>2</sup></p>	<p>16. Przeznaczenie pierwotne</p> <p>szkoła</p>	<p>17. Użytkowanie obecne</p> <p>szkoła podstawowa</p>
<p>18. Prace budowlane i konserwatorskie, ich przebieg i dokumentacja</p> <p>Po 2 wojnie światowej w budynku nie były wykonywane remonty kapitalne, wykonywane bieżące naprawy oraz malowanie wnętrz. W 1993r. ZPHU "PINA" Krzysztofa Żytczaka z Wałcza wykonał remont dachu: impregnację konstrukcji drewnianej preparatami grzybobójczymi, przełożenie dachu i malowanie dachówki.</p>		<p>19. stan zachowania (fundamenty, ściany zewnętrzne, ściany wewnętrzne, sklepienia, stropy konstrukcje dachowe, pokrycie dachu, wyposażenie i instalacje)</p> <p>Fundamenty, ściany zewnętrzne i wewnętrzne, sklepienia, stropy w stanie dobrym. Tynki zewnętrzne w stanie złym, duże ubytki od wsch. i od podwórza (pd.). Piaskowcowe portale od frontu pomalowane farbą olejną, na opaskach widoczne procesy wietrzenia, łuszczenia i zniszczenia biologiczne. Kamienne okładziny ścian w sieniach (piaskowiec?) pomalowane brązową farbą olejną. Dach po remoncie w 1993r. stan dobry, wskazane zabezpieczenie łupkowego pokrycia kopułki od wsch. Ceglane okładziny ścian na korytarzach pomalowane farbą olejną. Skute malowane sceny z bajek w sieniach od frontu: wsch. i środkowej. Instalacje w stanie dostatecznym. Oświetlenie gazowe przerobione na elektryczne. Ogrzewanie powietrzne przerobione na centralne.</p> <p>20. Najpilniejsze postulaty konserwatorskie</p> <p>Oczyszczenie portali frontowych z farb, zabezpieczenie piaskowcowego detalu architektonicznego przed zniszczeniami atmosferycznymi i biologicznymi. Remont pokrycia kopułki oczyszczenie z farb kamiennych i ceglanych okładzin w sieniach i korytarzach. Docekowo remont tynków elewacji.</p>	



21. Akta archiwalne (rodzaj akt, numer i miejsce przechowania)

24. Uwagi różne

22. Bibliografia Zygmunt Boras, Ryszard Walczak, Andrzej Wędzki,  
Historia powiatu wałeckiego w zarysie, Wydawnictwo  
Poznańskie 1970, s.247.  
A. Sperling, Aus vergilbten Papieren der Stadt Deutsch  
Krone, Wałcz 1928, s.89.

25. Opracował

tekst mgr Bernadeta Piecuch XII 1993

imię, nazwisko, data, podpis

plany, rysunki j.w.

imię, nazwisko, data, podpis

zdjęcia fotogr j.w.

imię, nazwisko, data, podpis

miejsce przechowania negatywów PSOZ Piła

Karta po wypełnieniu podlega ochronie na podstawie przepisów prawa autorskiego

26 Adnotacje o inspekcjach, informacje o zmianach (daty, imiona i nazwiska wypełniających)

23. Źródła ikonograficzne i fotografia (rodzaj, miejsca przechowania, sygnatura)  
kopie 2 fotografii sprzed 1939 roku w posiadaniu  
Szkoły Podstawowej nr 2 w Wałczu i WKZ w Pile przed-  
stawiające widok elewacji frontowej wraz z starym ogro-  
dzeniem i widok wejścia wsch. w elewacji frontowej  
wraz z wieżyczką.

27 Załączniki

wkładki szt. 5



1. Miejscowość WAŁCZ	2. Obiekt (nazwa jak w karcie) Szkoła Podst., nr 2 ul. Konopnickiej 2	3. Zawartość wkładki (nazwa obiektu i materiału uzupełniającego) c.d. opisu
-------------------------	---	--

c.d.opisu: w przedsionkach stopnie granitowe. Klatki schodowe wewnątrz dwubiegowe, granitowe. W klatce schodowej od wsch. i pn.-zach. biegi oddzielone ceglanymi murkami, w których półkoliście zamknięte prześwity, okratowane - o prętach zakończonych płaskimi liśćmi lub kulkami. W klatce schodowej od pd.-zach. na piętrach na początku biegu masywne kolumny z profilowaną głowicą i pasem kymationu jońskiego, w narożach kroksztyny podpierające plintę. Klatka schodowa od pd. z metalową balustradą z prostych prętów zakończonych płaskimi liśćmi. Schody do piwnic betonowe jednobiegowe. Okna: drewniane, skrzynkowe, trójdzielne, trójpoziomowe, zamykane na obertle i zawrotnice, z okrągłymi uchwytyami - na parterze zamknięte półkoliście, na wyższych kondygnacjach prostokątne. W gabinecie dyrektora w narożnym pokoju od pn.-wsch. na piętrze, okna skrzynkowe, dwudzielne, trójpoziomowe, zamykane na obertle i zawrotnice, z uchwytyami. Na klatkach schodowych okna pojedyncze, krosnowe, trójpoziomowe, dwudzielne lub trójdzielne zamykane na obertle i zawrotnice; prostokątne lub zamknięte półkoliście. Na korytarzach w ścianach szczytowych okna krosnowe, pojedyncze pięciodzielne, trójpoziomowe. W piwnicach okna krosnowe, pojedyncze, trójdzielne, każde skrzydło z poziomą szczebliną, zamykane na zakrętki motylkowe lub nowe klamki, od pd. w piwnicach okna skrzynkowe, 2-dzielne, 2-poziomowe. Od pd. nad jednym z portali: owalne, krosnowe 15 kwaterowe, w piaskowcowej opasce, na górnym łuku 5 kaboszonów. W korytarzu od pd. na 3 piętrze okno krosnowe, sześciodelne, 3-poziomowe, dolne skrzydła z krzyżowymi szczeblinami. Od pn.-wsch. przy ryzalicie mieszczącym klatkę schodową: okna krosnowe, pojedyncze, dwudzielne, dwupoziomowe, górne skrzydła z krzyżowymi szczeblinami. Od pn. w wystawce na strychu: okna krosnowe, pojedyncze, dwupoziomowe, górne skrzydła z krzyżowymi szczeblinami, zamykane na zawrotnicę i obertle. Drzwi zewnętrzne: w elewacji frontowej w narożniku pn.-wsch. 3 skrzydłowe, z prostokątnym nadświetlem 30 kwaterowym, dwuwarstwowe, opierzone deskami w układzie w jodełkę i w karo, na zawiasach pasowych z hakiem, przylgowe, z kutą żelazną klamką i szyldzikiem. Drzwi i portal środkowe w elewacji pn.: drewniane, trójskrzydłowe (skrzydła boczne wąskie), z półkolistym 16 kwaterowym nadświetlem, nadślepię profilowane, skrzydła dwuwarstwowe opierzone deskami w układzie w karo i w jodełkę, w skrzydłach bocznych trójkwaterowe doświetlenia sieni. Skrzydło centralne na zawiasach pasowych, boczne na czopowych; drewno nabijane gwoźdźmi, z ozdobną klamką i szyldzikiem. Portal z różowego piaskowca, arkadowy, po bokach ujęty w glify z impostami, poniżej nisze u góry zakończone muszlami; arkady półkoliste, profilowane, zwężające się uskokowo do środka, z łukiem kymationu jońskiego. Drzwi i portal pn.-zach. w elewacji frontowej drzwi o układzie jak sąsiednie bez doświetlenia sieni; nadświetle półkoliste, 30-kwaterowe, ślepię profilowane. Portal z różowego piaskowca: arkadowy, profilowany uskokowo, z łukami z kymationu jońskiego i ząbkowania, tarcza herbowa z datą 1903, uzupełniona dekoracją z liści i kwiatów. W ściętych ościeżach nisze zakończone muszlą, u dołu wsporniki w formie półkół. Drzwi i portale w elewacji pd.: drzwi od pd. zach. jednoskrzydłowe z 16 kwaterowym półkolistym nadświetlem, dwuwarstwowe opierzone deskami w układzie w jodełkę i w karo, na zawiasach pasowych z hakiem, nabijane gwoźdźmi, z zamkiem wpuszczanym, z ozdobną klamką i szyldzikiem. Portal z różowego piaskowca: z uskokowo zwężającymi się arkadami, ozdobionymi, łukami z rautów, ząbkowania i kroksztyn. W rozgliżeniach nisze zakończone muszlą.



Portal pd.-wsch. w skrzydle gł. drzwi i nadświetle analogiczne jak w portalu poprzednim, jednoskrzydłowe. Portal piaskowcowy, arkadowy, profilowany, z łukiem z wsporników, w rozglifieniach półkoliście, zamknięte nisze z półkolistymi, żyłkowanymi wspornikami. Portal od strony podwórza w skrzydle wsch.: drzwi i nadświetle analogiczne jak wszystkie od strony podwórza. Portal z różowego piaskowca zamknięty półkolistymi arkadami z łukami z jajownika i ząbków, w kluczu data 1903 oraz płaskorzeźbiona tabliczka do pisania z rzemykami i gąbką. Powyżej 2 woluty i rozeta. Ościeża ścięte z niszami zamkniętymi muszlą, u dołu półokrągłe wsporniki z pionowymi żłobkami.

Drzwi wewnętrzne: wiatrołapy dwuskrzydłowe, ramowo-płycinowe, z nadświetlem zamkniętym łukiem odcinkowym, boczne ścianki nieruchome, drzwi ramowo-płycinowe wahadłowe, u góry oszklenie 8 -kwatrowe. W pomieszczeniach drzwi jednoskrzydłowe ramowo-płycinowe, przylgowe na zawiasach czopowych. Drzwi na strych: 1 skrzydłowe, obite blachą na zawiasach pasowych z hakiem, z zamkiem puszkowym.

Drzwi w piwnicy metalowe, 1 skrzydłowe z uchwytem.

Szkoła na rzucie zbliżonym do litery L, zakomponowana z dwóch zbliżonych do prostokątów skrzydeł; frontowego pn. i bocznego wsch. budynek 2 1 2 traktowy z centralnie usytuowanym korytarzem

w każdym skrzydle. Budynek posiada 3 wejścia od strony frontowej, 3 klatki schodowe, 3 niezależne wejścia na boisko odrębne dla każdego wyznania: skrzydło wsch. przeznaczone było dla ewangelików, w skrzydle frontowym w części środkowej mieściła się szkoła żydowska, w skrzydle frontowym od zach. uczyli się katolicy. Klatki schodowe dwubiegowe, dwie umieszczone w skrzydle frontowym od pd., trzecia w trójbocznym ryzalicie w skrzydle wsch.

Bryła: zwarta, masywna, podpiwniczona, trójkondygnacyjna, każde skrzydło w formie długiego prostopadłościanu nakrytego wysokim dachem czterospadowym, od frontu wystawka nakryta dachem dwuspadowym z naczółkiem, od pn.-zach. nieco podwyższona kalenica. Skrzydło wsch. cofnięte z dachem czterospadowym i podwyższoną kalenicą w części środkowej. Klatka schodowa w trójbocznym ryzalicie

przykryta kopułką założoną na 8-boku. Na końcach kalenic metalowe kule. Facyjaty nakryte daszkami trójszpadowymi lub jednospadowymi.

Elewacje: otynkowane szarym tynkiem o drobnoziarnistej fakturze, na wysokim granitowym cokole z ciosów granitowych zwieńczonym także opaską. Opaski okien piwnicznych granitowe, nad- i podokienniki o ściętych narożach. Portale i opaski okien na wyższych kondygnacjach z różowego piaskowca. Na pierwszej kondygnacji opaski profilowane zamknięte półkoliście, okna na drugiej kondygnacji prostokątne otoczone takimiż prostokątnymi opaskami; okna 3 kondygnacji prostokątne opaski profilowane z łukiem kotarowym trójdzielnym lub dwudzielnym. Gzyms piaskowcowy, profilowany tworzący szeroki okap. Elewacja frontowa pn.:

regularna niesymetryczna, 18 osiowa z 3 wejściami. Część główna wysunięta w przód, z 2 arkadowymi portalami poprzedzonymi schodami; usytuowanymi symetrycznie. Od zach. ściana budynku na szerokości 5 osi okiennych (zgrupowanych bliżej siebie) przedłużona ponad gzyms wieńczący tworzy wysoki trójkątny szczyt z naczółkiem. W dolnej kondygnacji szczytu trójdzielne okno (środkowa część wyższa), nad nimi owalny oculus. Od wsch. budynek dwukrotnie uskokowo cofnięty, z narożnym podcieniem podpartym kolumną o wypukłym trzonie, umieszczoną na wysokim cokole z profilowaną głowicą i okręgiem jajownika oraz 4 konsolkami w narożach. Nad plintą narożnik posiada żelazne esowato wygięte wzmocnienia. Wejście do budynku po stopniach, poprzedzone niewielkim podestem ograniczonym z boku od wsch. metalową kratą z motywami roślinnymi. W głębi na drugi raz cofniętej ścianie piaskowcowa plakietka zwieńczona koroną (na wysokości drugiej kondygnacji). W ostatniej kondygnacji pod gzymsem 3 niewielkie okienka umieszczone obok siebie. Elewacja zach.: na pierwszym planie szczytowa ściana budynku 1 osiowa z dużym półkoliście zamkniętym oknem doświetlającym korytarz.



1. Miejscowość	2. Obiekt (nazwa jak w karcie)	3. Zawartość wkładki (nazwa obiektu i materiału uzupełniającego)
WAŁCZ	szkoła podst.nr 2 ul.Konopnickiej nr 2	c.d. opisu
<p>c.d.opisu: W Przyziemiu 5 osiowa z drzwiami umieszczonymi między 2 parami okien - zapewniającymi doświetlenie i komunikację dla kuchni i stołówki. W głębi zach. ściana skrzydła wsch. 9 osiowa, z regularnie rozmieszczonymi otworami. W 2 osi licząc od budynku głównego piaskowcowy portal, gdzie w kluczu data 1903 i płaskorzeźbiona tabliczka z rzemykami.</p> <p>Elewacja pd. podwórzowa: 12 osiowa. Na parterze w 6 i 10 osi umieszczone arkadowe portale. Na klatkach schodowych obejmujących 4,5 i 10 osi okna, zamknięte półkoliście na wszystkich kondygnacjach, umieszczone na półpiętrach. Nad 4 i 5 osią ściana wyciągnięta powyżej gzymsu tworzy niewielki schodkowy szczyt z owalnym oculusem w piaskowcowej opasce z rautami na brzegu. W części wsch. ściany 2 ostatnie osie od wsch. uskokowo cofnięte, tworzą mały dziedziniec, okna w tej części kondygnacji zamknięte łukowo na wszystkich kondygnacjach i doświetlają korytarze. Z przodu wysunięta znacznie w przód ściana szczytowa skrzydła wsch. 1 osiowa z dużymi oknami doświetlającymi korytarze. Elewacja wsch.: 10 osiowa, niesymetryczna, część pd. ściany cofnięta bez otworów; następny odcinek ściany 4 osiowy wysunięty w przód, przy którym trójosiowy, trójboczny ryzalit z prostokątnymi oknami o piaskowcowych parapetach, umieszczonymi na półpiętrach. Pn. część elewacji cofnięta trójosiowa (okna tylko na 1 piętrze), na parterze widoczny bok arkadowego wejścia z kolumną i kratą ograniczającą podest.</p> <p><u>Wnętrza:</u> z 6 sieniami (3 od pn., 3 od pd.) i 3 klatkami schodowymi osobnymi dla każdego wyznania (ewangelickiego, mojżeszowego, katolickiego). W klatkach schodowych w ryzakicie do wsch. i od pd., - zach. biegi oddzielone ściankami z półkolistymi prześwitami z okratowaniem o prętach zakończonych lancetowatymi liśćmi lub kulami. W klatce schodowej pd.-zach. na początku biegów na każdej kondygnacji granitowa kolumna z głowicą jak przy wejściu narożnym od frontu. W klasach podwieszone do stropów drewniane belki. W korytarzach sklepienia kolebkowe na gurtach, przy klatkach schodowych, w przed sionku krzyżowe. W sieniach od frontu okładziny z piaskowca, w korytarzach okładziny ceglane.</p> <p><u>Wyposażenie:</u> zachowane stolarki okienne i drzwiowe, kamienne detale architektoniczne. W skrzydle frontowym w sieni od zach. na bocznych ścianach malowane duże sceny z bajek "Jaś i Małgosia" i "Śpiąca królewna". <u>Instalacje:</u> co., wod.-kan., elektryczna, odgromowa, gazowa.</p>		







1. Miejscowość

WAŁCZ

2. Obiekt (nazwa jak w karcie)  
szkoła podst.nr 2  
ul. Konopnickiej 2

3. Zawartość wkładki (nazwa obiektu i materiału uzupełniającego)

fotografie









1. Miejscowość

WAŁCZ

2. Obiekt (nazwa jak w karcie)  
Szkoła Podst. nr 2  
ul. Konopnickiej 2

3. Zawartość wkładki (nazwa obiektu i materiału uzupełniającego)

fotografie









1. Miejscowość

WAŁCZ

2. Obiekt (nazwa jak w karcie)  
Szkoła Podst. nr 2  
ul. Konopnickiej nr 2

3. Zawartość wkładki (nazwa obiektu i materiału uzupełniającego)

fotografie

