

1. Obiekt  
"KREISBANK"- BANK POWIATOWY  
"KREISSPARKASSE"- POWIATOWA KASA OSZCZĘDNOŚCI  
"POMORSKI BANK KREDYTOWY S.A."

2. Czas powstania  
ok.1900 r.  
1923-24

3. Miejscowość

W A Ł C Z

11. Zdjęcia, rzut, przekrój, sytuacja, orientacja



Plan orientacyjny- skala 1 : 15 000

1. Elewacja południowa- fasada
2. Elewacja wschodnia i północna

4. Adres

ul. Bankowa 3/5  
78-600 Wałcz

nr hipoteczny KW [redacted]

5. Przynależność administracyjna

województwo pilskie

gmina Wałcz pow. Wałecki

6. Poprzednie nazwy miejscowości

Deutsch Krone

7. Przynależność administracyjna  
1 VI 1975

województwo koszalińskie

powiat Wałcz

8. Właściciel i jego adres

Pomorski Bank Kredytowy S.A.  
70-551 Szczecin  
Pl. Żołnierza Polskiego 16

9. Użytkownik i jego adres

Pomorski Bank Kredytowy S.A.  
Oddział w Wałczu  
78-600 Wałcz  
ul. Bankowa 3/5

10. Rejestr zabytków

Nr A-800 data 20.06.1998r.



## 12. Autorzy, historia obiektu, określenie stylu

Gmach Pomorskiego Banku Kredytowego w Wałczu w obecnej formie powstał w latach 1923-24 w wyniku przebudowy wcześniejszego budynku niemieckiej "Kreissparkasse" (Powiatowa Kasa Oszczędności), powstałego ok. 1900 r., i budowy nowego budynku "Kreisbank" (Bank Powiatowy). Gmach usytuowany był w narożu ówczesnych ulic Baustrasse (a następnie Heuthausstrasse, obecnie ul. Bankowa) i Gampstrasse (obecnie ul. Dąbrowskiego). Autorami projektów budowy i przebudowy byli bracia Brandt należący do Związku Niemieckich Architektów (Bund Deutscher Architekten B.D.A.). Projekty powstały w Berlinie, ukończone i podpisane zostały 20 lipca 1923 r. Informacje te zapisano na zachowanych planach ("Um-und Neubau Kreisbank Dtsch. Krone)-Berlin, den 20. Juli 1923/Gebr. Brandt/Architekten B.D.A., obok pieczętka "Bund Deutscher Architekten" z graficznym symbolem związku. Do Urzędu Policji Budowlanej plany wpłynęły 23 sierpnia 1923 r. Plan nadbudowy II piętra lewego skrzydła podpisany został przez Hansa Brandta. Zachowane plany-rzuty parteru, I piętra, poddasza i strychu oraz poszczególnych elewacji z częściowymi opisami pozwalają stwierdzić, że projekty architektoniczne zostały zrealizowane bez większych zmian. Pierwotny układ pomieszczeń użytkowanych przez bank oraz mieszkań prywatnych w nawiązaniu do obecnego stanu przedstawiono w opisach elewacji i wnętrz (poz. 13). Do czasu wybuchu II wojny w gmachu znajdował się niemiecki Bank Powiatowy-"Kreisbank". W 1946 r. na podstawie ustawy o nacjonalizacji budynek stał się własnością Skarbu Państwa,

c.d.wkładka 1

## 13. Opis (sytuacja, materiał i konstrukcja, rzut, bryła, elewacje, wnętrze, wyposażenie, instalacje)

**SYTUACJA-** Budynek usytuowany w centrum miasta wydzielonego od pd.-wsch. Jeziorem Zamkowym, a od pd.-zach. Jeziorem Raduń. Budynek w zabudowie zwartej, na dużej parceli między ulicami- Bankową, Dąbrowskiego, Robotniczą, Sportową i L. Okulickiego. Przez parcelę od strony pn. przepływa struga wpadająca do Jeziora Raduń. Elewacja pd.-frontowa wychodzi na ulicę Bankową, skrzydło wsch. na ulicę Dąbrowskiego. Od strony zach. do budynku i skrzydła lewego przylega dwukondygnacyjna narożna kamienica. Za gmachami banku od pn. wewnętrzny dziedziniec, parking i murowane garaże przybudowane do skrzydła lewego od pn. Na dziedzińcu między budynkami niskie, murowane pomieszczenie kotłowni z wejściem od pn., teren ten otoczony od zach. ogrodzeniem z elementów betonowych prefabrykowanych, od pn. ogrodzeniem murowanym pełnym, a od wsch. parkanem z siatki metalowej z bramą wjazdową i furtką.

### MATERIAŁ I KONSTRUKCJA

**ściany-** piwnic murowane, ściany nośne i działowe murowane z cegły ceramicznej pełnej na zaprawie wapiennej, otynkowane na zewnątrz i wewnątrz. W budynku dawnego "Kreisbank" naroża ryzalitów i niski cokół od strony frontowej i skrzydła wsch. oraz ścianki zewnętrznych schodów podkreślone okładziną z kamienia o nieregularnym układzie. W łazienkach i toaletach na parterze nowe ściennie płytki ceramiczne podobnie w łazienkach na I piętrze dawnej "Kreissparkasse" i w niektórych mieszkaniach prywatnych.

**stropy-** w piwnicy strop masywny ceramiczny, pozostałe drewniane na belkach, oparte na ścianach nośnych. Pierwotnie podsufitki z desek otynkowanych na trzcinie. W pomieszczeniach remontowanych (I piętro dawnej "Kreissparkasse" i I piętro d. "Kreisbank") wzmocnione podciągami stalowymi.

**konstrukcja dachów-** dachy wielospadowe o konstrukcji drewnianej, więźba dachowa płatwiowo-kleszczowa i mieszana.

**pokrycie dachów-** dachówka bitumiczna.



14. Kubatura  10.188 m <sup>3</sup>	15. Powierzchnia użytkowa  3029,03 m <sup>2</sup>	16. Przeznaczenie pierwotne administracyjno- usługowe mieszkalne	17. Użytkowanie obecne administracyjno- usługowe mieszkalne
18. Prace budowlane i konserwatorskie, ich przebieg i dokumentacja 1982 r.-odnowienie elewacji 1982-83-wymiana instalacji gazowej Do 1984 r. budynek nie był gruntownie remontowany,prze- prowadzano jedynie bieżące naprawy i częściowe remonty, ogólnie był w dość złym stanie. W latach 80-tych przeprowadzono prace remontowe we wnę- trzu związane ze zmianą funkcji pomieszczeń m.in. w ścianie głównej klatki schodowej przepruto prostokątny otwór-widok z wartowni na wejście,w pomieszczeniu obecnej wartowni zlikwidowano ściankę działową i drzwi do sąsie- dniego pokoju,dostępnego z holu przez nowy otwór drzwio- wy.W pomieszczeniach dawnej "Kreissparkasse" na parterze rozebrano część ścianek działowych,w obecnym pokoju księgowej połączonym z sekretariatem zlikwidowano pie- rwotny otwór drzwiowy łączący te pokoje przesuwając go bliżej okna,obecnie drzwi umieszczone we wnęce zamkniętej łukiem kosztowym.W obecnym sekretariacie przesunięto ścia- nę w kierunku holu,obecnie wejście prowadzi z holu. 1986-87- częściowa wymiana kanalizacji 1987- wymiana ład i kas w sali operacyjnej,wbudowanie dźwigu towarowego prowadzącego z parteru do piwnicy, obudowa schodów do piwnicy. 1987- przeprowadzenie wymiany grzejników centralnego ogrzewania 1988-89- wymiana parkietu w sali operacyjnej i pokojach biurowych 1988- remont dachu- wymiana dachówek ceramicznych na blachę cynkową 1991-92- remont Wydziału Kredytów (skrzydło lewe) i po- koi gościnnych na I piętrze dawnej "Kreissparkasse" 1991- partycypacja w budowie kolektora sanitarnego- likwidacja szamba 1992- położenie posadzek marmurowych w holu korpusu głównego i sali dla klientów,założenie posadzki ceramicznej w holu skrzydła lewego.		19. Stan zachowania (fundamenty, ściany zewnętrzne, ściany wewnętrzne, sklepienia, stropy, konstrukcje dachowe, pokrycie dachu, wyposażenie i instalacje)  W pomieszczeniach użytkowanych przez Pomorski Bank Kredytowy w ciągu ostatnich kilkunastu lat przeprowa- dzone zostały konieczne prace remontowe i modernizacy- jne,które nie zmieniły pierwotnej koncepcji architekto- nicznej i wpłynęły korzystnie na estetykę i funkcjono- wanie obiektu. c.d. poz.18 1995- wymiana dachu z blachy cynkowej na dachówkę bitumiczną "Cracovia",wymiana instalacji wodnej w całym budynku,założenie kotłowni gazowej w miejsce kotłowni węglowej,remont chodnika przed budynkiem 1996- założenie instalacji odgromowej,remont pomie- szczeń świetlicy w piwnicy 1997- wymiana okien w całym budynku na okna plastikowe, założenie nowych drzwi zewnętrznych i wewnętrznych na parterze budynku w większości pomieszczeń, konserwacja oryginalnych szyb witrażowych i re- konstrukcja brakujących (Pracownia konserwacji w Szczecinie).Remont elewacji i uzupełnienia detalu architektonicznego.Remont pomieszczeń na I piętrze banku w części pd.-wsch.-Wydział Kredytów.  20. Najpilniejsze postulaty konserwatorskie  W trakcie przeprowadzanych obecnie i planowanych prac remontowych i konserwatorskich należy zwrócić uwagę na zachowanie struktury zabytkowej obiektu m.in. wyeksponować i zachować detal architektoniczny w sali operacyjnej,w miarę możliwości zachować istnie- jącą stolarkę drzwiową i drewnianą balustradę obu bocznych klatek schodowych.Należy zachować i poddać konserwacji wyposażenie- kominek i piec kaflowy w mieszkaniu na I piętrze,częściowo zachowane wyposa- żenie łazienki w obecnych pokojach gościnnych,malo- widło w ościeżach przejścia na I piętrze,kasy pance- rne w sali operacyjnej.	



21. Akta archiwalne (rodzaj akt, numer i miejsce przechowania)

- 1/ "Um-und Neubau Kreisbank Dtsch.Krone" :  
Blatt 2- "ErdgeschoB "  
Blatt 3- "ObergeschoB "  
Blatt 4- "DachgeschoB"  
Blatt 5- "Boden"  
Blatt 6- Elewacja północna  
Blatt 8- "Frontansichten"  
Blatt (b.n.)- Elewacja wschodnia  
Blatt (b.n.)- Elewacja zachodnia  
Archiwum Pomorskiego Banku Kredytowego w Wałczu
- 2/ "Aufstockung des Linken Flügels der Kreisbank und Sparkasse in Deutsch Krone"  
Archiwum Pomorskiego Banku Kredytowego w Wałczu

22. Bibliografia

23. Źródła ikonograficzne i fotografia (rodzaj, miejsca przechowania, sygnatury)

Dwie karty pocztowe z lat 30-tych (wyd.Garmsa)  
reprodukowane w: S.Kit,Karty z historii Wałcza,  
Wałcz 1994

Fotografia z lat 60-tych,Widok budynku od ul.  
Dąbrowskiego,reprodukowane: j.w.,il.81

24. Uwagi różne

25. Opracował

tekst ..... mgr Barbara Chojnacka, styczeń 1998 r. *Bchojnacka*  
imię, nazwisko, data, podpis

plany, rysunki ..... mgr Barbara Chojnacka, styczeń 1998 r.  
imię, nazwisko, data, podpis

zdjęcia, fotogr. .... mgr Grzegorz Chojnacki, styczeń 1998 r.  
imię, nazwisko, data, podpis

miejsce przechowania negatywów ..... *Chojnacki*

Karta po wypełnieniu podlega ochronie na podstawie przepisów prawa autorskiego

26. Adnotacje o inspekcjach, informacje o zmianach (daty, imiona i nazwiska wypełniających)

27. Załączniki



1. Miejscowość	2. Obiekt (nazwa jak w karcie)	3. Zawartość wkładki (nazwa obiektu i materiału uzupełniającego)
WAŁCZ	"KREISBANK" "KREISSPARKASSE" "POMORSKI BANK KREDYTOWY"	HISTORIA c.d.

podlegał zarządowi i ewidencji Narodowego Banku Polskiego, przez który był użytkowany. W latach 1945-50 w budynku mieściły się dwie instytucje-Samopomoc Chłopska i Bank Rolny Oddział Powiatowy w Wałczu, nie posiadające prawa własności do obiektu. Od 30 listopada 1951 r. budynek główny został przejęty przez NBP, który wspólnie z Bankiem Rolnym prowadził dalszą działalność. W 1960 r. spisano umowę najmu, na podstawie której NBP wynajął bankowi Rolnemu część pomieszczeń (budynek dawnej "Kreissparkasse"). W 1988 r. NBP wypowiedział umowę najmu Bankowi Rolnemu i w 1991 r. odzyskał część budynku, w której mieścił się odtąd Wydział Kredytów i Punkt Obsługi Klientów- Biuro Maklerskie. 1 lutego 1989 r. Pomorski Bank Kredytowy w Szczecinie Oddział w Wałczu przejmuje agendy NBP. Na podstawie decyzji Wojewody Pilskiego z dnia 21 kwietnia 1993 r. budynek stanowi własność Pomorskiego Banku Kredytowego S.A. z siedzibą w Szczecinie.

**Określenie stylu-** Budynek utrzymany w stylu neorenesansowym z charakterystyczną artykulacją elewacji frontowej ukształtowanej w oparciu o zasady symetrii przy wykorzystaniu szeregu form architektonicznych- ryzality, gzymsy kordonowe i wieńczące, opaski okienne, obramienia okien i otworów wejściowych. Przy projektowaniu wejścia głównego nawiązano do portyku kolumnowego wprowadzając monumentalne, kanelowane filary, skromniej ukształtowany portal boczny wzbogacono kanelowanymi pilastrami. W ukształtowaniu elewacji frontowej podkreślono portale zamknięte łukiem półokrągłym i analogiczne wykroje blend nadokiennych. Niektóre elementy architektoniczne- tympanon w portalu głównym i dwa wykusze w elewacji frontowej i wschodniej ozdobione zostały bogatą dekoracją figuralną i ornamentálną typową dla renesansu- antykizujące sylwetki, portretowe głowy, zróżnicowane rozety, stylizowane, drobne motywy roślinne. We wnętrzu architektoniczne związki ze stylem renesansowym skumulowane zostały w wystroju sali operacyjnej- kolumnowy układ rozbudowanych filarów dźwigających silnie rozczłonkowane belkowanie, w głównej klatce schodowej- sklepienia kolebkowe podzielone płycinami oraz kanelowane filary i pilastry, w reprezentacyjnym korytarzu (obecnie pokoje gościnne banku)- sklepienie kolebkowe i architektoniczne podziały ścian.



**posadzki i podłogi**- w piwnicy posadzki cementowe, w części pomieszczeń pokryte nowymi płytkami ceramicznymi. W holu głównym i sali operacyjnej nowa okładzina marmurowa, w holu i korytarzu dawnej "Kreissparkasse" nowe płytki ceramiczne. W pomieszczeniach kasowych sali operacyjnej i pokojach administracyjnych parteru parkiet drewniany. W ~~pokojach~~ mieszkalnych i korytarzu I piętra (obecnie pokoje gościnne banku) parkiet drewniany. W łazienkach I piętra nowe płytki ceramiczne. W pokojach mieszkalnych na II piętrze podłogi drewniane, w niektórych pomieszczeniach parkiet. W głównej klatce schodowej płyty granitowe, w klatkach schodowych od ul. Bankowej i Dąbrowskiego posadzki cementowe.

**schody**- w głównej klatce schodowej schody jednobiegowe o konstrukcji betonowej z nową okładziną granitową, prowadzące z poziomu przyziemia na parter budynku. Boczna klatka schodowa od ul. Bankowej- schody dwubiegowe z podestami, betonowe, prowadzące z poziomu przyziemia na II piętro. Klatka schodowa boczna od ul. Dąbrowskiego- schody dwubiegowe z podestami, betonowe, wiążące z poziomu przyziemia na II piętro. Schody prowadzące do piwnic- jednobiegowe, betonowe.

**otwory okienne**- prostokątne, o zróżnicowanych wymiarach, na parterze forma wydłużona, na piętrze niższe. Okna lukarn i okna w mansardach prostokątne, mniejsze. Od strony wsch. w wykuszu, czworobocznym pseudoryzalicie i na II kondygnacji półokrągłego ryzalitu wąskie, prostokątne otwory okienne. W trójkątnym szczycie od strony wsch. okno zamknięte łukiem pełnym. W ścianie pn. skrzydła prawego, ścianie pn. sali operacyjnej duże otwory okienne w kształcie leżącego prostokąta. W ścianie pn. gmachu dawnego "Kreissbank" prostokątne, wąskie otwory okienne. W łączniku między budynkiem "Kreissparkasse" a skrzydłem lewym od zach. prostokątne, szerokie otwory okienne.

**otwory drzwiowe**- zewnętrzne główne prostokątne, zewnętrzne boczne od ul. Bankowej prostokątne z nadświetlem zamkniętym łukiem pełnym. Otwór drzwiowy zewnętrzny w elewacji wsch. prostokątny z nadświetlem o formie leżącego prostokąta. Otwory drzwiowe wewnątrz budynku prostokątne, otwory między pokojami na I piętrze dawnej "Kreissparkasse" prostokątne, szersze. W skrzydle lewym na końcu korytarza parteru otwór drzwiowy zamknięty łukiem odcinkowym.

**RZUT**- Gmach "Kreissbank" założony na planie prostokąta, z którego wyodrębnia się trójkondygnacyjny korpus główny na planie wydłużonego prostokąta i tej samej wysokości skrzydło prawe (wschodnie), Od strony zach. korpus główny przedłużony budynkiem "Kreissparkasse", do którego od strony pn.-zach. przylega wydłużone, prostokątne skrzydło lewe, ustawione ukośnie w kierunku wewnętrznego dziedzińca. Korpus główny z bocznymi, niewydatnymi ryzalitami umieszczonymi symetrycznie. Od strony wsch. czworoboczny pseudoryzalit i ryzalit półokrągły, od pn. ryzalit czworoboczny. Ilość traktów w budynku zróżnicowana- parter głównego korpusu i skrzydła prawego "Kreissbank" dwutraktowe, otwarte na salę operacyjną, skrzydło lewe jednotraktowe.



1. Miejscowość	2. Obiekt (nazwa jak w karcie)	3. Zawartość wkładki (nazwa obiektu i materiału uzupełniającego)
WAŁCZ	"KREISBANK" "KREISSPARKASSE"	OPIS c.d.
<b>"POMORSKI BANK KREDYTOWY"</b>		

**BRYŁA-** Bryła korpusu głównego "Kreisbank" zwarta, rozczłonkowana symetrycznie ryzalitami. Bryła skrzydła prawego (wsch.) urozmaicona ryzalitami i wykuszem. Dachy tych partii budynku wysokie, dwuspadowe połączone z osobnymi, nieco niższymi dachami ryzalitów, mansardy i lukarn. Dach korpusu głównego od pd. połączony z dachami bocznych ryzalitów, rozbudowany lukarnami, od pn. związany z pulpitem pokrywającym mansardę. Dach skrzydła prawego od wsch. połączony z pulpitem dachem mansardy, wysokim dwuspadowym dachem szczytu i tej samej wysokości, wielopołaciowym dachem ryzalitu półokrągłego. Od strony zach. związany z pulpitem dachem mansardy. Bryła jednokondygnacyjnej sali operacyjnej kryta dachem pulpitem pośrodku podwyższonym szklanym czterospadowym dachem. Przylegająca od zach. bryła "Kreissparkasse" niższa, trójkondygnacyjna, kryta wysokim dachem dwuspadowym, w partii poddasza rozbudowana lukarnami od pd. i wykuszem od pn. Bryła skrzydła lewego (zach.) zwarta, kryta wysokim dachem dwuspadowym.

#### ELEWACJE

**elewacja południowa-** fasadę reprezentacyjnego gmachu stanowi elewacja południowa wychodząca na ulicę Bankową. Elewacja dziewięcioosiowa, kształtowana symetrycznie, jedynie naroże ryzalitu pd.-zach. wyłamuje się ścisłej zasadzie symetrii urozmaicając przestrzennie bryłę budynku. Artykulację elewacji wyznaczają linie wertykalne czterech filarów wejścia głównego oraz rytmicznie ustawionych i wydłużonych opasek okiennych obejmujących okna I i II kondygnacji w ryzalitach bocznych. Architektoniczny podział części środkowej, zamkniętej ryzalitami, kształtują cztery czworoboczne filary podpierające balkon. Trzony filarów kanelowane, kapitele niskie o profilu wklęsło-wypukłym, cokół czworoboczny. Na osi fasady, pomiędzy filarami wewnętrznymi, rozbudowane wejście główne- portal z otworem drzwiowym o wykroju prostokątnym, nad którym duża prostokątna wnęka podzielona horyzontalnie na dwie partie. W dolnej umieszczony reliefowy tympanon, zamknięty łukiem pełnym, w górnej nadświetle podzielone kratką szczeblin i ozdobione ażurową kratą. Na osi tympanonu półplastyczna sylweta dziecka z rozpostartymi ramionami, przedstawiona w ujęciu en face, a wokół dekoracyjnie ułożona wić roślinna. Otwór drzwiowy i wnękę obejmuje szerokie, uskokowo profilowane obramienie połączone z bocznymi ściankami filarów. Wszystkie otwory okienne fasady prostokątne, zróżnicowane jedynie wysokością- od niższych okien przyziemia, wyższych okien II kondygnacji do najwyższych okien I kondygnacji. Po bokach portalu, we wnękach utworzonych przez pary filarów, znajdują się po dwa okna ustawione jedno nad drugim, ujęte przedłużonymi, płycinowo-ramowymi opaskami. Pod oknami parteru po dwie małe konsole. Niższe okna przyziemia wieńczą nadokienniki o trapezoidalnej formie z wydatnymi klinowymi kluczami. Kondygnacje partii środkowej fasady rozdziela podłużna, płaska ścianka z metalową balustradą balkonu. Na osi II kondygnacji drzwi balkonowe, a po bokach okna, wszystkie otwory obramione przedłużonymi, profilowanymi opaskami. W partii poddasza trzy lukarny z jednym oknem wieńczone trójkątnymi szczytami. Płyciny szczytów gładkie, otoczone profilowanymi gzymsami. Elewacje ryzalitów bocznych ukształtowane niemal analogicznie,



jedynie naroże ryzalitu pd.-zach. wyłamuje się rygorystycznie stosowanej zasadzie symetrii przez wprowadzenie otworu drzwiowego i wykusza umieszczonego na wysokości II kondygnacji, ale znacznie obniżonego na ścianę I kondygnacji. Płaskie ściany ryzalitów podzielone horyzontalnie gzymsem oddzielającym przyziemie budynku od parteru. Naroża ryzalitów i niski cokół podkreślone okładziną z kamienia o nieregularnym układzie. W przyziemiu obu ryzalitów mieszczą się po dwa otwory okienne. W ryzalicie pd.-wsch. pierwotnie pośrodku znajdowało się jeszcze jedno okno, które później zamurowano. Jedno z okien w ryzalicie pd.-zach. częściowo zamurowane, pozostał jedynie niewielki prostokątny otwór. W ryzalicie pd.-wsch. I i II kondygnacja przepruta trzema oknami, w ryzalicie pd.-zach. podwa okna na kondygnacji. Okna parteru wsparte na gzymsie cokołowym. Okna I i II kondygnacji flankują przedłużone, płycinowo-ramowe opaski, ujmujące także płyciny międzyokienne. Nad oknami I kondygnacji dekoracyjnie rozwiązane partie nadokienników o formie trapezoidalnej z wydatnym klinowym kluczem na tle blendy zamkniętej łukiem pełnym. Pod wszystkimi oknami I piętra niewielkie konsole. Na skraju ryzalitu pd.-zach. w przyziemiu prostokątny otwór drzwiowy, nad którym nadświetle zamknięte łukiem pełnym. Portal otoczony szerokim, płaskim obramieniem, które obejmuje także nadświetle flankowane dwoma pilastrami. Cokoły pilastrów wysokie, trzony kanelowane, kapitele niskie, profilowane, o wykroju wklęsło-wypukłym. W nadświetlu mieści się ażurowa krata ukształtowana w formę rozety. Wejście poprzedzone kamiennym stopniem. Stolarka wymieniona, nawiązująca do stylistyki pierwotnych drzwi. Na osi portalu wykusz o formie czworobocznej, dość płytki, o bogatych podziałach i dekoracji architektonicznej. Ściana frontowa wykusza trójdzielna, podzielona horyzontalnie profilowanym gzymsem na dwie partie o różnej wysokości, z których niższą stanowi rozbudowany cokół. W partii zasadniczej umieszczonej wyżej znajduje się wnęka, w której prostokątny otwór okienny obramiony opaską zdobioną reliefową wicią roślinną z rozetką na osi. Po bokach wnęki wydłużone, lekko występujące ścianki, których lica podzielone profilowanymi płycinami. Pośrodku każdej ścianki okrągła wnęka z rzeźbionymi pełnoplastycznymi głowami - po lewej chłopca, po prawej żołnierza w hełmie. W dolnej partii wykusza - cokole na przedłużeniu okna mieści się prostokątna wnęka z profilowaną płyciną wypełnioną symetrycznie rozłożonym ornamentem roślinnym. Wnękę flankują wysunięte do przodu kwadratowe ścianki z płyciną, w których motyw ośmiobocznej rozety z kaboszonami splecionej z czteroramienną gwiazdą. Boczne ścianki wykusza rozwiązane analogicznie - pośrodku podłużnych ścianek pełnoplastyczne głowy we wnękach, od lewej brodatego starca, od prawej mężczyzny. Wykusz wsparty na masywnych konsolach o formie czworoboczno-walcowej. W partii poddasza na osi ryzalitów bocznych lukarny z jednym oknem, zwieńczone trójkątnymi szczytami. Elewację wieńczy szeroki gzyms koronujący, silnie występujący do przodu z rytmicznie powtarzającym się motywem rautów i opaską o profilu wklęsło-wypukłym.

Od strony zach. banku rozciąga się fasada dawnej "Kreissparkasse", pięcioosiowa, symetryczna, kształtowana w oparciu o równowagę linii horyzontalnych i wertykalnych. Elewacja dwukondygnacyjnego budynku jest niższa od ściany reprezentacyjnego gmachu banku, sięga wysokości wykusza. Elewacja podzielona przez całą szerokość dwoma profilowanymi gzymsami, na których wsparte dolne krawędzie okien. Każda z kondygnacji przepruta czterema oknami połączonymi w pary. Wszystkie otwory okienne prostokątne, okna I kondygnacji większe, otoczone płycinowo-ramowymi opaskami. Wewnętrzne opaski okien I kondygnacji połączone, pomiędzy oknami I piętra niewielka przerwa. Elewację wieńczy profilowany, dość płaski gzyms koronujący. W partii poddasza trzy lukarny z jednym oknem, zwieńczone trójkątnymi szczytami.



1. Miejscowość	2. Obiekt (nazwa jak w karcie)	3. Zawartość wkładki (nazwa obiektu i materiału uzupełniającego)
WAŁCZ	"KREISBANK" "KREISSPARKASSE" "POMORSKI BANK KREDYTOWY"	OPIS c.d.

elewacja wschodnia- elewację stanowi ściana skrzydła prawego wychodząca na ulicę Dąbrowskiego, elewacja dziewięcioosiowa, niesymetryczna, kształtowana w oparciu o równowagę linii horyzontalnych wyznaczonych przez gzyms cokołowy, gzymsy międzykondygnacyjne, gzyms koronujący i opaski okien oraz linii wertykalnych wykreślonych głównie rytmicznym układem opasek okiennych. W odróżnieniu od płaskiej fasady elewacja wsch. rozwiązana przestrzennie, podział wertykalny na pięć odrębnie ukształtowanych płaszczyzn. Ścian zaakcentowano czworobocznym pseudoryzalitem zwieńczonym trójkątnym szczytem i ryzalitem półokrągłym. Wszystkie otwory okienne prostokątne, o zróżnicowanych wymiarach. Okna I i II kondygnacji otoczone płycinowo-ramowymi opaskami, wsparte na gzymsach. Dwa gzymsy międzykondygnacyjne tworzą płaski fryz biegnący przez całą długość elewacji. Od strony pd.-wsch. naroża ściana silnie cofnięta w głąb. W przyziemiu tej partii dwa okna, pierwotnie mieściło się tutaj jedno okno umieszczone na osi wykusa. I kondygnacja przepruta jednym oknem, powyżej wznosi się dość głęboki czworoboczny wykusz wsparty na masywnych trójkątnych konsolach. Ścianka frontowa wykusa podzielona na dwie partie, w górnej mieści się płytką wnęką z trzema wydłużonymi oknami. Płaszczyzna pod oknami trójdzielna, wyznaczona lizenami, z prostokątną wnęką pośrodku i płycinami po bokach. We wnęce ustawiona półplastyczna sylwetka chłopca, w płycinach reliefowe rozety. Wzdłuż bocznych krawędzi wykusa lekko występujące, podłużne ścianki z płycinami, w których płaskorzeźbione ciągłe motywy akantowe. Podobny element zdobniczy w wąskiej płycinie umieszczonej ponad oknami. Boczna ścianka wykusa od strony pd. o podobnym układzie i dekoracji- pod wydłużonym oknem wnęką z płyciną, w której rozeta, nad oknem reliefowy fryz roślinny, a wzdłuż zewnętrznej krawędzi ścianka z nieco węższą płyciną wypełnioną motywem akantowym. Konsole o łagodnym, wklęsło-wypukłym wykroju i bocznych ściankach zdobionych trójkątnymi płycinami, w których rozeta otoczona wicią roślinną. Pomiedzy wykuszem a ścianą pseudoryzalitu umiejscowiony balkon z pełną ścianką balustrady, wypełnioną trzema okrągłymi otworami, zdobiony profilowanymi gzymsami. Partia poddasza nad wykuszem i balkonem przebudowana, pierwotnie mieściła się tutaj lukarna zwieńczona trójkątnym szczytem, analogiczna do lukarn w fasadzie. Pierwotny wygląd tej partii budynku widoczny na fotografii z okresu międzywojennego. Pseudoryzalit i ściana sąsiadująca z półokrągłym ryzalitem położone prawie na jednej płaszczyźnie, te dwie ścianki dzieli jedynie nieznaczny uskok. W partii przyziemia pseudoryzalitu trzy wąskie okna, na I i II kondygnacji po trzy wydłużone otwory okienne obramione wspólnymi opaskami, powyżej na poddaszu trzy wąskie okna. Pseudoryzalit wieńczy trójkątny szczyt z półokrągłym, niewielkim oknem na osi. W przyziemiu sąsiedniej ściany zewnętrzne jednobiegowe schody, obudowane pełnymi ściankami z kamienia, prowadzące do prostokątnego otworu wejściowego usytuowanego na wysokości I kondygnacji. Portal obejmuje drzwi i nadświetle, zaakcentowane płycinowo-ramową opaską. Po lewej stronie wejścia pojedyncze okno. II kondygnacja tej partii przepruta dwoma oknami, ponad którymi wznoszą się dwa okna poddasza. Ryzalit silnie wysunięty do przodu, trójosiowy, kształtowany symetrycznie. W przyziemiu ryzalitu trzy prostokątne okna piwnic, na I i II kondygnacji po trzy okna ujęte opaskami. W partii poddasza podziały ryzalitu zaakcentowane lizenami, pomiędzy którymi usytuowane wąskie, wydłużone okna.



W ścianie od strony pn.-wsch.w przyziemiu, na I i II kondygnacji po jednym otworze okiennym, wszystkie okna otoczone analogicznymi opaskami. Przez całą długość elewacji przebiega gzyms wieńczący stanowiący przedłużenie gzymsu fasady.

**Elewacja prawego skrzydła "Kreisbank" od strony północnej** - czteroosiowa, niesymetryczna, ukształtowana w oparciu o dominujące linie horyzontalne wyznaczone przez gzymsy międzykondygnacyjne, gzyms wieńczący i opaski okienne. Część przyziemia oddzielona od kondygnacji gzymsem. Przyziemie przeprute czterema niewielkimi prostokątnymi oknami o różnych rozmiarach i otworem drzwiowym. I kondygnację wypełniają trzy prostokątne otwory okienne - od lewej dwa okna bliźniacze, obok okno szerokie o kształcie leżącego prostokąta. Wszystkie okna otoczone płycinowo-ramowymi opaskami, u dołu wsparte na gzymsie. Powyżej dwa gzymsy tworzące płaski fryz międzykondygnacyjny. Pierwotnie na fryzie umieszczony był napis "Kreisbank" informujący o przeznaczeniu budynku, co widoczne jest na projekcie z 1923 r. Na wysokości II kondygnacji cztery prostokątne okna - okno od lewej na skraju elewacji, trzy kolejne okna usytuowane obok siebie, otoczone wspólną opaską, umiejscowione symetrycznie nad szerokim oknem I kondygnacji. U dołu okna wsparte na gzymsie. W partii poddasza na osi elewacji mieści się lukarna zwieńczona trójkątnym szczytem, z jednym oknem. Scianka szczytu wypełniona płyciną, w której reliefowy motyw ornamentalny.

**Elewacja zachodnia skrzydła prawego** - do wysokości II kondygnacji zakryta przybudówką sali operacyjnej. II kondygnacja niesymetryczna, przepruta ośmioma otworami okiennymi o zróżnicowanych szerokościach. Na skraju od strony lewej największy otwór, otoczony opaską płycinowo-ramową, obecnie zamurowany. Nieco dalej dwa bliźniacze wydłużone okna, następnie dwa okna szerokie, a bliżej prawego naroża trzy bliźniacze wydłużone okna. Wszystkie wymienione otwory okienne otoczone płaskimi opaskami. Elewację wieńczy gzyms analogiczny do gzymsu fasady. W partii poddasza mansarda z czterema niewielkimi oknami, rozmieszczonymi symetrycznie. Pierwotnie okna przysłaniane były dwuskrzydłowymi okiennicami.

**Elewacja północna przybudówki sali operacyjnej** - jednokondygnacyjna, przylegająca od strony pn. do korpusu głównego gmachu i skrzydła prawego od strony pn.-wsch., dwuosiowa, dwudzielna - ściana po prawej stronie cofnięta w głąb. Partia przyziemia z czterema niewielkimi oknami - trzy po stronie lewej, jedno po prawej, pierwotnie prawdopodobnie pięć otworów okiennych, czytelnych na planie z 1923 r. W połowie wysokości elewacji przyziemie oddzielone od kondygnacji profilowanym gzymsem. Okno od lewej o kształcie leżącego prostokąta, otoczone opaską, drugie z okien (częściowo zamurowane) zamknięte analogiczną opaską. Okna wsparte na gzymsie.

**Elewacja zachodnia przybudówki sali operacyjnej** - czteroosiowa, niesymetryczna, podzielona profilowanym gzymsem, podobnie jak elewacja pn., na partię przyziemia i kondygnację. Przyziemie przeprute sześcioma otworami okiennymi o zróżnicowanych wymiarach. W narożu od strony lewej dwa niewielkie, wydłużone okna, a dalej, pod każdym oknem kondygnacji, większy otwór okienny. Pierwotnie po lewej stronie znajdowało się jeszcze niewielkie okno.

**Elewacja północna korpusu głównego "Kreisbank"** - do wysokości II kondygnacji zasłonięta przybudówką sali operacyjnej. Widoczne jedynie pn.-zach. naroże budynku, w którym zejście do piwnicy i okno I kondygnacji. II kondygnacja niesymetryczna, ośmioosiowa, przepruta ośmioma otworami okiennymi, z których siedem analogicznych, są to niewielkie, wydłużone okna. Elewację wieńczy gzyms koronujący,



1. Miejscowość	2. Obiekt (nazwa jak w karcie)	3. Zawartość wkładki (nazwa obiektu i materiału uzupełniającego)
WAŁCZ	"KREISBANK" "KREISSPARKASSE" "POMORSKI BANK KREDYTOWY"	OPIS c.d.

stanowiący przedłużenie gzymsu elewacji zach.skrzydła prawego.W partii poddasza mansarda z czterema niewielkimi oknami,rozmieszczonymi symetrycznie.Pierwotnie okna przysłonięte były dwuskrzydłowymi okiennicami.

**Elewacja północna "Kreissparkasse"**- trójosiowa,niesymetryczna,płaska ściana wzbogacona przestrzennie czworobocznym wykuszem umieszczonym na wysokości III kondygnacji w lewym narożu.Partia przyziemia wydzielona prostym gzymsem,na którym wsparte okna parteru. I kondygnacja przepruta trzema otworami okiennymi,okno po lewej szersze. II kondygnacja została podzielona w nawiązaniu do symetrii otworów parteru-nad szerszym oknem dwa niewielkie otwory,a po prawej dwa duże okna.Kondygnacja III wydzielona profilowanym gzymsem,na którym wsparte dwa okna po prawej stronie.Pierwotnie okna te przysłonięte były dwuskrzydłowymi okiennicami.Wykusz,mieszczący się w tej partii,dość głęboki,zwieńczony trójkątnym szczytem.Scianka frontowa wykusza dwudzielna,ukształtowana symetrycznie.W górnej,wyższej partii,pośrodku okno flankowane prostokątnymi ściankami z profilowanymi płycinami.Dolna partia oddzielona gzymsem,złożona z trzech płaskich ścianek z płycinami.Trójkątny szczyt wyodrębniony u dołu wklęsłowypukłym profilowaniem,powtórzonym wokół płyciny,w której okrągły medalion z półplastyczną głową kobiety w profilu.

**Elewacja wschodnia skrzydła lewego**- sześćosiowa,niesymetryczna,trójdzielna.Od lewej ukośna,krótka ścianka stanowiąca łącznik między korpusem budynku dawnej "Kreissparkasse" a skrzydłem lewym.Na każdej z trzech kondygnacji jedno okno,okno parteru najszersze,okno II kondygnacji z trójbocznym balkonem.

**Elewacja wsch.**płaska,urozmaicona lekkim wysunięciem płaszczyzn ścian zewnętrznych.Przyziemie ściany po lewej stronie zasłonięte przybudówką niskiej kotłowni.Sciana ta rozwiązana symetrycznie- I kondygnacja przepruta szerokim otworem okiennym,powyżej dwa węższe okna,nad którymi kolejne dwa okna.Część środkowa cofnięta,niesymetryczna,otwory okienne o zróżnicowanej szerokości,na każdej kondygnacji dwa okna Płaszczyzna ściany po prawej stronie o układzie niesymetrycznym,w partii przyziemia prostokątny otwór drzwiowy poprzedzony dwoma stopniami.Pomiędzy kondygnacjami po dwa otwory okienne umieszczone na różnych wysokościach,wychodzące na klatkę schodową.W partii poddasza trzy niewielkie okna.Elewację wieńczy gzyms.

**Elewacja północna i zachodnia skrzydła lewego**- płaskie,pozbawione otworów okiennych i drzwiowych.



## WNETRZE

**Parter budynku** - główny korpus gmachu "Kreisbank" połączony z budynkiem "Kreissparkasse" dwutraktowy, o nieregularnym układzie wnętrza. Skrzydło prawe (wsch.) dwutraktowe, otwarte na główne wnętrze - salę operacyjną, skrzydło lewe (zach.) jednotraktowe. Wejście do budynku dawnego "Kreisbank" od strony fasady prowadzi do niewielkiego przedsionka poprzedzającego klatkę schodową. W przedsionku po lewej stronie drzwi, po prawej zejście do niewielkiego pomieszczenia dostępnego dla klientów, wejścia te umieszczone pomiędzy czworobocznymi pilastrami. Cokoły pilastrów niskie, trzony kanelowane, kapitele o profilu wklęsło-wypukłym. Przestrzeń przedsionka przykryta sklepieniem kolebkowym ozdobionym kwadratowymi płycinami ułożonymi w czterech rzędach. Schody szerokie, kilkunastostopniowe z nową okładziną granitową, balustrada przyścienna z metalowych prętów wygiętych w formy geometryczne, poręcz mosiężna. Ściana po lewej stronie przepruta dużym prostokątnym oknem wartowni, ściana na prawo o podziale architektonicznym na trzy prostokątne płyciny. Przestrzeń ponad schodami zamknięta płaskim stropem, na styku sufitu i ścian niskie belkowanie podzielone poziomo ustawionymi konsolkami. Górny podest oddzielony od schodów głęboką wnęką zamkniętą łukiem koszowym. Na osi wnęki prostokątny otwór drzwiowy, drzwi dwuskrzydłowe, wahadłowe (nowe). Ta część klatki schodowej przesklepiona kolebką z dekoracją w formie kwadratowych płycin. Ponad drzwiami zewnętrznymi osadzony witraż. Za klatką schodową rozciąga się obszerny westybul (Vorhalle), otwarty na salę operacyjną banku. Z westybulu dostęp do pomieszczeń administracyjno-biurowych w trakcie frontowym od strony ul. Bankowej, przejście do gmachu "Kreissparkasse" w partii zach. i do sekretariatu (pierwotnie pokój do rozmów - Sprech-Zimmer) w skrzydle prawym. Na prawo od głównych schodów mieściła się pierwotnie sala posiedzeń (Sitzungs-Zimmer) połączona z gabinetem dyrektora (Direktions-Zimmer) usytuowanym w pd.-wsch. narożu budynku. Obecnie przejście pomiędzy pokojami zamurowane, podobnie jak drzwi do gabinetu dyrektora z holu. Westybul oddzielony został od sali operacyjnej z pomieszczeniami kasowymi sześcioma czworobocznymi filarami. Cztery z tych filarów oddzielają frontową część sali dla klientów, natomiast zewnętrzne o prostej formie, umieszczone są na wysokości pomieszczeń kasowych. Sala dla klientów (Publikum Raum) usytuowana centralnie, założona na planie wydłużonego prostokąta, kryta szklanym dachem. Już pierwotnie pośrodku tej sali zaplanowane zostały miejsca do siedzenia dla interesantów. Przestrzeń sali dla klientów wydzielona od pomieszczeń kasowych (Kassen-Raum), rozmieszczonych po jej trzech bokach, ośmioma czworobocznymi filarami oraz czterema filarami od frontu. Filary osadzone na niskich czworobocznych bazach. Do trzonów filarów od strony frontowej i tylnej przylegają pilastry. Forma architektoniczna wszystkich filarów, oprócz dwóch filarów wewnętrznych od frontu, analogiczna. Trzony filarów i pilastrów kanelowane z trzech stron, pilastry gładkie, bez głowic umieszczone od strony pomieszczeń kasowych. Kapitele dość wysokie, rozszerzające się ku górze, o profilu wklęsło-wypukłym. Forma kapiteli powtórzona także na kanelowanych pilastrach. W sali operacyjnej na filarach wsparte szerokie ciągle belkowanie o przekroju wklęsło-wypukłym z wysuniętym do przodu gzymsem spoczywającym na horyzontalnie ułożonych konsolkach. Pomiedzy konsolami prostokątne otwory z ażurową, geometryczną dekoracją tworzące rodzaj fryzu. Ponad belkowaniem wznosi się pionowa ścianka o wysokości około 1,5 m, na której wsparty szklany dach czterospadowy na konstrukcji z więzarów stalowych. Oświetlenie tej sali stanowią cztery szerokie okna w ścianie zach. od strony dziedzińca, trzy szerokie okna w ścianie



1. Miejsowość	2. Obiekt (nazwa jak w karcie)	3. Zawartość wkładki (nazwa obiektu i materiału uzupełniającego)
WAŁCZ	"KREISBANK" "KREISSPARKASSE" "POMORSKI BANK KREDYTOWY"	OPIS c.d.

w ścianie pn.wychodzące na parking oraz przeszklony dach.W narożu pn.-zach.czworobocznego ryzalitu umiejscowione schody-jednobiegowe,łamane z zakrętem,z metalową balustradą prowadzące do piwnicy.Po przeciwnej stronie,w narożu pn.-wsch.ryzalitu niewielki murowany bunkier,który pierwotnie pełnił funkcję pomieszczenia dla wartownika,wejście do niego dostępne po metalowej drabinie.W ścianie bunkra od strony sali operacyjnej małe prostokątne okienko z kratą.Przy ścianie pn.dźwig towarowy,zasłaniający część zamurowanego okna.Z pierwotnego wyposażenia w sali operacyjnej zachowały się trzy drewniane kasy pancerne.Sale kasowe mieszczące się w prawym skrzydle budynku połączone z zapleczem administracyjno-biurowym,na które składa się ciąg pomieszczeń.W narożu pn.-wsch.pokój działu księgowości (pierwotnie pokój socjalny?),obok sortownia (Registratur) zajmująca półokrągły ryzalit.Po przeciwnej stronie ryzalitu klatka schodowa,dostępna z zewnątrz,prowadząca do mieszkania na piętrze.Kolejne pomieszczenie stanowi pokój biurowy,obecnie pokój głównej księgowej,połączony z sekretariatem,który pierwotnie pełnił funkcję pokoju do rozmów (Sprech-Zimmer).We wnętrzach tych przeprowadzono niewielkie zmiany,zlikwidowano pierwotny otwór drzwiowy łączący pokoje przesuwając go bliżej okna,obecnie drzwi umieszczone we wnęce zamkniętej łukiem koszowym.W sekretariacie nastąpiło przesunięcie wewnętrznej ściany w celu powiększenia pokoju.Obecnie do pokoju sekretariatu wejście prowadzi z holu.Pomiędzy sekretariatem,a gabinetem dyrektora zachowany został pierwotny otwór drzwiowy.

Po lewej stronie wejścia głównego niewielki pokój,w którym pierwotnie mieściła się centrala telefoniczna (Telefonzentrale),a obecnie bankomat i wartownia.We wnętrzu tym nastąpiły zmiany spowodowane likwidacją ścianki działowej i drzwi do sąsiedniego pokoju,dostępnego teraz z holu przez nowy otwór drzwiowy.Obok klatka schodowa,dostępna z zewnątrz,prowadząca na piętro budynku.W tej części holu czterostopniowe schody stanowiące przejście do dawnej "Kreissparkasse" położonej na niższym poziomie,obecnie mieści się tutaj Wydział Kredytów.Pierwotnie w tej partii budynku znajdowało się sześć pomieszczeń,w których przeprowadzono niewielkie zmiany w wyniku rozebrania ścianek działowych i zmiany funkcji pomieszczeń.W trakcie frontowym,od strony ulicy Bankowej,trzy pokoje biurowo-socjalne i przejście na klatkę schodową,w trakcie tylnym od strony dziedzińca duża sala z dwoma czworobocznymi filarami,podzielona lekką konstrukcją drewnianą,pełniąca funkcję Biura maklerskiego.Z sali tej prowadzi przejście do pięciobocznego pomieszczenia,obecnie holu,połączonego z lewym skrzydłem.Skrzydło lewe jednotraktowe,z długim korytarzem,z którego dostęp do czterech pomieszczeń.Pierwotnie w tej partii budynku usytuowane były pomieszczenia pomocnicze-toalety (obecnie w tym samym miejscu),pokoje (Stube, Kammer) oraz kuchnia (Küche).Na końcu korytarza mieści się otwór drzwiowy zamknięty łukiem odcinkowym,częściowo zasłonięty nadświetłem od strony korytarza,prowadzący do małego magazynu,pierwotnie przedśionka (Flur).Obecnie w pomieszczeniach skrzydła lewego znajdują się pokoje biurowe Wydziału Kredytowego.



**Piętro budynku-** Rozplanowanie I piętra w głównych partiach budynku analogiczne do układu wnętr parteru. Korpus gmachu od strony ulicy Bankowej i skrzydło prawe są dwutraktowe, skrzydło lewe jednotraktowe. Zasadnicze zmiany sprowadzają się do podziałów traktu tylnego w budynku frontowym i traktu tylnego w skrzydle prawym, co zostało spowodowane inną, mieszkalną funkcją I piętra. Pierwotnie na I piętrze znajdowały się trzy oddzielne mieszkania, z których dwa były mieszkaniami wielopokojowymi o wysokim standardzie, natomiast trzecie, niewielkie stanowiło prawdopodobnie mieszkanie służbowe dozorca, usytuowane w skrzydle lewym. Do każdego z tych mieszkań prowadziło odrębne wejście. Największe z mieszkań obejmowało pd.-wsch. część budynku głównego oraz prawe skrzydło, w którym znajdowało się wejście od strony ulicy Dąbrowskiego. Mieszkanie przedzielone było długim dość wąskim korytarzem w obu partiach, z którego prowadziły wejścia do poszczególnych pomieszczeń. Od strony ulic Bankowej i Dąbrowskiego mieściły się pokoje mieszkalne i reprezentacyjne. Na prawo od klatki schodowej znajdowała się sypialnia rodziców (Eltern-Schlafzimmer), usytuowana w półokrągłym ryzalicie, a obok pokój dziecienny (Kinder-Zimmer). Na lewo od klatki schodowej mieścił się pokój pani domu (Fräulein-Zimmer), połączony z przylegającym pokojem pana (Herr-Zimmer). W pn.-zach. narożu tego pokoju zachował się murywany pięcioboczny kominek. Pierwotny otwór drzwiowy łączący te pokoje został zlikwidowany, wejście przesunięto w kierunku okna. Z pokoju pana prowadziło wyjście na balkon, a pierwotnie także przejście do pokoju dziennego (Wohn-Zimmer), obecnie przejście to nie istnieje. Pokój dzienny usytuowany był w pd.-wsch. narożu budynku, powiększony o czworoboczny wykusz z trzema oknami w układzie triforyjnym. Oprócz komunikacji między pokojami, do pokoju dziennego można było wejść bezpośrednio z korytarza. Od strony ulicy Bankowej obok pokoju dziennego znajdowała się jadalnia (Speise-Zimmer). Oba pomieszczenia połączone były szerokimi, dwuskrzydłowymi drzwiami. Usytuowany obok salon-pokój przyjęć (Empfangs-Zimmer) dostępny był z sieni (Diele) połączonej z drugą klatką schodową. Pomiedzy sienią i korytarzem duży otwór drzwiowy o zaokrąglonych ościeżach bocznych. W ościeżach bocznych i górnym podłużne płyciny wypełnione dekoracyjnymi malowidłami. Od strony dziedzińca, w obu traktach tylnych mieściły się pomieszczenia usługowo-gospodarcze. W narożu pn.-zach. piętra budynku zlokalizowana była weranda (Altan) z czterema oknami, obecnie pojedyncze okno od strony dziedzińca zamurowane. Obok pokój (Zimmer (?)), łazienka (Bad) i toaleta, pokój służącej (Mädchen-Zimmer) oraz kuchnia (Küche). W trakcie tylnym budynku frontowego znajdowało się kilka niewielkich pomieszczeń. Obecnie I piętro prawego skrzydła zajęte przez mieszkania lokatorów. W budynku głównym w trakcie frontowym od ulicy Bankowej i w trakcie tylnym trwają prace remontowe w celu adaptacji tej części gmachu na sale Działu Kredytów. Trzy pokoje w trakcie frontowym podzielono ściankami działowymi na sześć odrębnych pomieszczeń przy czym zachowano ścianę pn.-nośną z otworami drzwiowymi. w trakcie tylnym. W pierwotnym pokoju dziennym (Wohn-Zimmer) przy ścianie pn. zachował się piec kaflowy. W trakcie tylnym zmieniono położenie ścian działowych wydziałając cztery pomieszczenia, obecnie sala narad, pokój, pokój socjalny i WC. Drugie z mieszkań zajmowało piętro nad "Kreissparkasse" oraz frgmet lewego skrzydła. Wejście do mieszkania prowadziło z klatki schodowej od strony ulicy Bankowej. Klatka schodowa dwuczęściowa, umieszczona pomiędzy budynkiem "Kreissparkasse" i gmachem "Kreisbank". W przedsionku czterostopniowe schody wiodące do banku, a na prawo drzwi do mieszkalnej klatki schodowej. Pod schodami wejście do piwnicy, otwór drzwiowy ze starą stolarką. Mieszkanie na piętrze poprzedzone obszernym przedsionkiem przechodzącym w głębi w reprezentacyjny korytarz. Z przedsionka i korytarza wejścia do poszczególnych



1. Miejscowość	2. Obiekt (nazwa jak w karcie)	3. Zawartość wkładki (nazwa obiektu i materiału uzupełniającego)
WAŁCZ	"KREISBANK" "KREISSPARKASSE"	OPIS c.d.
<b>"POMORSKI BANK KREDYTOWY"</b>		

pomieszczeń. Przedsionek oddzielony od korytarza po lewej stronie czworobocznym wysokim podestem z czterema drewnianymi filarami, a po prawej dwoma pilastrami umieszczonymi na występie ściany. Wysokość pomieszczenia zróżnicowana, wzdłuż ścian obniżony płaski strop, pośrodku sklepienie kolebkowe. Na końcu korytarza występy ścian, między którymi łuk koszowy. Ściana po lewej stronie oraz strop podzielone profilowanymi listwami w kolorze drewna. Drzwi umieszczone w głębokich ościeżach z okładziną drewnianą o podziałach ramowo-płycinowych. Strop z obu stron przepruty został siedmioma kwadratowymi otworami, w co drugim umieszczony podświetlony kolorowy witraż z drobnymi motywami roślinnymi i geometrycznymi. Górna partia ściany po prawej przepruta dwoma podłużnymi otworami okiennymi wypełnionymi witrażami z pojedynczymi motywami roślinnymi. Sklepienie kolebkowe podzielone kilkoma prostymi opaskami, pozbawione dekoracji. Pośrodku ściany pn. murowany, pięcioboczny kominek. W trakcie frontowym mieszkania znajdowały się trzy pokoje w układzie amfiladowym, połączone szerokimi, trójskrzydłowymi drzwiami, zachowane. Każdy z pokoi dostępny był także z korytarza poprzez drzwi jednoskrzydłowe, zachowana stolarka. Na lewo od wejścia znajdował się salon-pokój przyjęć (Empfangs-Zimmer) poszerzony o czworoboczny wykusz, następnie gabinet do pracy (Arbeits-Zimmer), a w narożu pd.-zach. pokój dzienny i jadalnia (Wohn u. Esszimmer). Pokój ten założony na planie sześcioboku, poszerzony o głęboką wnękę zamkniętą obniżonym łukiem koszowym. Nad łukiem podwójna opaska, a na sąsiednich ścianach reliefowe linie wolutowe. W tych trzech pokojach zachowana pierwotna dekoracja stiukowa. W salonie- pokoju przyjęć pośrodku sufitu owalny plafon o ząbkowanych brzegach. Ścianę z oknem w górnej partii ozdobiono symetrycznym, reliefowym ornamentem roślinnym- gałązki z pękami pomiędzy szczeblinkami ułożonymi ukośnie. W gabinecie do pracy na osi sufitu pozorny plafon ograniczony wypukłą ramą w formie wieloboku z ostrymi, trójbocznymi narożami, na suficie wzdłuż ścian profilowane, ciągłe obramienie. Podobna dekoracja stiukowa w pokoju dziennym z jadalnią- pośrodku sufitu pozorny plafon zamknięty wypukłą ramą o kształcie kwadratu z zaokrąglonymi narożami, motyw ten powtórzony na suficie wzdłuż ścian. Po przeciwnej stronie, w trakcie tylnym mieściła się sypialnia (Schlaf-Zimmer) na planie nieregularnego pięcioboku, z dużym oknem i balkonem od strony dziedzińca. Pomiędzy przedpokojem a sypialnią drzwi analogiczne do drzwi pokoi w trakcie frontowym- jednoskrzydłowe, płycinowo-ramowe z mosiężną klamką. Od strony pn.-wsch. pokój oświetlony szerokim oknem połączonym z drzwiami balkonowymi. W ścianie wsch. przeprute wejście do pomieszczenia gospodarczego (garderoba ?) użytkowanego obecnie jako sypialnia. W górnej partii ściany pd. tego pokoju witraże wychodzące na korytarz. Sypialnia połączona z łazienką na planie trapezoidalnym, poprzedzoną przedsionkiem, umiejscowioną już w skrzydle lewym. W łazience zachowała się część oryginalnego wyposażenia. Na prawo od wejścia do mieszkania, w trakcie tylnym, mieściły się pomieszczenia usługowo-gospodarcze. Wejście do kuchni (Küche), położonej na wyższym poziomie, prowadzi z przedsionka po kilkunastostopniowych schodach zabiegowych z zakrętem i podestem. Z przedsionka także wejście do łazienki z toaletą, pierwotnie oddzielonych przesuwanymi, drewnianymi drzwiami. Pierwotnie z przedsionka istniało wejście do pomieszczenia gospodarczego (Wirtsch (...)), obecnie zlikwidowane.



**II piętro budynku-** Układ wnętrza II piętra (poddasza) pierwotnie był niemal analogiczny do rozplanowania I piętra. Główne ciągi komunikacyjne i największe pokoje o różnym przeznaczeniu, usytuowane w trakcie frontowym korpusu głównego, skrzydła prawego i skrzydła lewego, zlokalizowane zostały w tych samych miejscach. W pokojach tych pewne zmiany spowodowane zostały wprowadzeniem lukarn od strony pd. i wsch. i mansardy od strony wsch. W trakcie tylnym korpusu głównego i skrzydła prawego, podobnie jak na I piętrze, znajdowały się pomieszczenia gospodarczo-usługowe i pokoje służby. W niektórych partach budynku w tych pomieszczeniach względem I piętra zmienił się kształt podyktowany wprowadzeniem mansard od strony pn. budynku głównego i zach. skrzydła prawego. Niektóre z pomieszczeń w odniesieniu do niższej kondygnacji zmieniły też funkcję użytkową. Pierwotnie na poddaszu mieściło się pięć samodzielnych mieszkań dwu i trzypokojowych, każde z kuchnią i łazienką. W skrzydle prawym znajdowały się dwa niewielkie mieszkania dwupokojowe. Trzecie z mieszkań usytuowane było w budynku głównym i obejmowało trzy pokoje- pokój przyjęć, pokój dzienny z jadalnią i sypialnią (Empfangs-Zimmer, Wohn u. Speise-Zimmer, Schlaf-Zimmer) z kuchnią, łazienką i pokojem służącej. Kolejne z mieszkań zajmowało poddasze dawnej "Kreissparkasse" i składało się z pokoju dziennego (Wohn-Zimmer), sypialni (Schlaf-Zimmer), dwu mniejszych pokoi, kuchni, łazienki i pokoju służącej (Mädchen-Kammer). Ostatnie z mieszkań usytuowane było w dobudowanym poddaszu skrzydła lewego. Składało się z dwu pokoi, kuchni, łazienki i długiego korytarza. Obecnie mieszkania zajmowane są przez lokatorów. W odniesieniu do planów pierwotnych we wnętrzach nastąpiły zmiany spowodowane wtórnymi podziałami mieszkań i przystosowaniem do aktualnych potrzeb poszczególnych lokatorów.

## WYPOSAŻENIE

**stolarka okienna-** wymieniona, dostosowana do otworów okiennych, nawiązująca do pierwotnego typu okien-skrzynkowe, przeważnie czterokwaterowe, podzielone poziomymi szczeblinami. Obecnie okna plastikowe, w niektóre wmontowane witraże oryginalne.

**stolarka drzwiowa-** częściowo wymieniona. Drzwi zewnętrzne w fasadzie i elewacji wsch. nowe, dębowe, nawiązujące do oryginalnej stolarki. Ażurowe, metalowe kraty w przeszklonych partiach drzwi zewnętrznych i nadświetlach nowe, wykonane w oparciu o oryginalne kraty, w nadświetlu od ul. Dąbrowskiego krata oryginalna. W klatce schodowej bocznej od ul. Bankowej oryginalne drzwi prowadzące do mieszkalnej części klatki- płycinowo-ramowe z reliefowym motywem kwiatowym pośrodku. Pod schodami otwór drzwiowy prowadzący do piwnicy ze starą stolarką- drzwi drewniane, pełne, płycinowo-ramowe. W klatce schodowej bocznej od ul. Dąbrowskiego drzwi do piwnicy- dwuskrzydłowe, skrzydło lewe węższe, nieruchome, płycinowo-ramowe, częściowo przeszklone. Na parterze budynku nowe drzwi prowadzące do pokoi biurowo-administracyjnych. Drzwi oryginalne zachowane w skrzydle lewym- drzwi jednoskrzydłowe, pełne, płycinowo-ramowe, prowadzące do pokoi; na końcu korytarza drzwi jednoskrzydłowe, płycinowo-ramowe z nadświetlem podzielonym ośmioma szybkami. Na I piętrze (obecnie pokoje gościnne banku) w trakcie frontowym drzwi trójskrzydłowe między pokojami-ramowo-płycinowe z mosiężnymi gałkami. W mieszkaniu tym z korytarza do pokoi- drzwi jednoskrzydłowe, ramowo-płycinowe z mosiężnymi klamkami, umieszczone w głębokich ościeżach. Drzwi do łazienki z przedsionka- jednoskrzydłowe, płycinowo-ramowe, przeszklone w górnej partii trzema szybkami, z mosiężną gałką. Drzwi do kuchni- płycinowo-ramowe z pięcioma otworami w dolnej partii, z mosiężną gałką. Drzwi do łazienki z pokoju- podzielone na całej powierzchni kratką szczeblin, przeszklone.



1. Miejscowość <b>WAŁCZ</b>	2. Obiekt (nazwa jak w karcie) <b>"KREISBANK"</b> <b>"KREISSPARKASSE"</b> <b>"POMORSKI BANK KREDYTOWY"</b>	3. Zawartość wkładki (nazwa obiektu i materiału uzupełniającego) <b>OPIS c.d.</b>
--------------------------------	---	--

Na II piętrze w części pomieszczeń zachowała się oryginalna stolarka drzwiowa, m.in. w mieszkaniu usytuowanym w pn.-wsch. partii skrzydła prawego- drzwi płycinowo-ramowe z otworami u dołu (analogiczne- kuchnia w pokojach gościnnych banku na I piętrze), drzwi płycinowo-ramowe, przeszklone w górnej partii z trzema szybami (analogiczne-na I piętrze w łazience w pokojach gościnnych).

**Kominek, piec i malowidło ściennie** (w mieszkaniu na I piętrze obejmującym pd.-wsch. część budynku głównego i prawe skrzydło). W pn.-zach. narożu pokoju (Herr-Zimmer) zachował się kominek-kominek murowany, pięcioboczny, obudowany częściowo drewnianą okładziną, nakryty płaskim blatem. Ścianka frontowa przepruta otworem paleniska zamkniętym łukiem odcinkowym. Górna partia paleniska osłonięta żeliwną obudową z dekoracją pseudookuciową. U dołu palenisko wydzielone metalową balustradką złożoną z siedmiu połączonych kwadratów, w każdym ażurowy motyw geometryczny. Ponad paleniskiem podłużna profilowana płycina ozdobiona na osi reliefową główką dziewczynki, a po bokach bukietami kwiatów. W podłużnych, ściętych narożach kominka pionowe szczebliny, boczne ścianki gładkie.

W pierwotnym pokoju dziennym (Wohn-Zimmer) przy ścianie pn. zachował się piec kaflowy-Dolna, wyższa partia pieca czworoboczna, wsparta na narożnych "puklowanych" nóżkach. W ścianie frontowej żeliwne, odlane drzwiczki z dekoracją ornamentálną. Kafle kwadratowe, bez dekoracji, o barwie jasnożółtej. Górna partia pieca cylindryczna, wyłożona kwadratowymi kaflami wzbogaconymi wgłębnymi kręgami, w tym samym kolorze. Opis malowidła na odwrociu karty.

**Wyposażenie reprezentacyjnego korytarza** (w mieszkaniu usytuowanym na piętrze dawnej "Kreissparkasse"-obecnie pokoje gościnne banku). Przedsionek oddzielony od korytarza po lewej stronie czworobocznym wysokim podestem z czterema drewnianymi filarami, a po prawej dwoma pilastrami umieszczonymi na występie ściany. Podest obudowany drewnianą okładziną, filary czworoboczne o ściętych narożach, na niskich czworobocznych bazach, z głowicami o analogicznym kształcie, profilowanych. Poszczególne ścianki filarów ograniczone listwami wydzielającymi pola płycin. W płycinach reliefowe motywy ze świata fauny i flory w postaci papużek, motyli, lecących ptaków i roślin, oddzielone skrzyżowanymi szczeblinkami. W stropie po obu stronach siedem kwadratowych otworów, w co drugim umieszczony podświetlony barwny witraż z motywami roślinnymi i geometrycznymi.

Pośrodku ściany pn. korytarza murowany, pięcioboczny kominek wyłożony okładziną metalową i drewnianą w kolorze czarnym i białym. Zwieńczenie kominka wysokie o formie trapezoidalnej zakończonej formą prostokątną z profilowaniami, stykającą się ze stropem. Frontowa ścianka zwieńczenia ozdobiona stylizowanym, zgeometryzowanym motywem roślinnym, ścianka prostokątna dekorowana czterema metalowymi trójkątami. Ścianka frontowa kominka przepruta otworem paleniska zamkniętym łukiem odcinkowym. Powyżej trójboczny, trapezoidalny przewód kominowy. Dolna partia paleniska osłonięta metalową ażurową balustradką ze spiralnie ułożonych prętów.



**Balustrada schodów**, prowadzących z przedsionka do kuchni, drewniana z okrągłym, wielobocznym słupkiem. Tralki trójczłonowe, złożone z elementów stożkowych.

**Wyposażenie łazienki**- w łazience wzdłuż jednej ze ścian zachowany oryginalny marmurowy, przyścienny blat z dwoma otworami na umywalki wsparty na dwóch metalowych nóżkach zwężających się ku dołowi. Część ściany zabudowana marmurową okładziną, w której metalowe, ażurowe pojemniki na uchwytaach, po bokach okrągłe do kubków, a pośrodku owalne mydelniczki.

**Kasy pancerne w sali operacyjnej**- **Kasa I**- metalowa z okładziną drewnianą, o kształcie czworobocznym, drzwi dwuskrzydłowe. Od strony lica ozdobiona wypukłymi listwami wzdłuż krawędzi oraz pośrodku listwą z ciągłym motywem groszkowania. Pośrodku każdego skrzydła drzwi metalowe klamki z okrągłym okuciem, wzbogacone dekoracją o charakterze klasycyzującym. Ponad klamkami ozdobny motyw w formie rozetki z elementami wolutowymi. **Kasa II**- metalowa z okładziną drewnianą, o kształcie czworobocznym, drzwi jedno-skrzydłowe. Po lewej stronie drzwi metalowy uchwyt z okrągłą puncą: "BP" (monogram wiązany). Pośrodku metalowe, ażurowe pokrętło do otwierania, w otoku napis: "BERNARD POLSKI: POZNAN:". Powyżej metalowe, półplastyczne koło, a poniżej niewielka gałka. Ponad drzwiami, na obudowie kasy pośrodku metalowa tabliczka z napisem: "ADE. ARNHEIM/BERLIN". **Kasa III**- metalowa z okładziną drewnianą, o kształcie czworobocznym, drzwi dwuskrzydłowe. Pośrodku każdego skrzydła metalowe, ażurowe pokrętło do otwierania. Od strony wewnętrznej skrzydeł dwa metalowe uchwyty z rozetkami. Na skrzydle prawym dwa niewielkie, owalne zamki. Ponad drzwiami na obudowie pośrodku metalowa tabliczka z napisem: "ADE. ARNHEIM/BERLIN".

**Malowidło ściennie**- w ościeżach bocznych i górnym podłużne płyciny wypełnione dekoracyjnymi malowidłami. Na ultramarynowym tle stylizowane wici roślinne z pękami liści i owoców jarzębiny, wśród których siedzące papuzki, sowa, lecące ptaki i motyle. Kolorystyka malowidła utrzymana w czystych, żywych barwach z dominującą gamą żółcień, czerwieni, zieleni, brązów i ugrów. Malowidło prawdopodobnie sygnowane- na ościeżu po prawej stronie (wchodząc od klatki schodowej), ok. 25 cm od posadzki widoczne litery.

**Balustrada schodów** na klatce schodowej od ul. Bankowej- balustrada drewniana ułożona z prostych czworobocznych szczeblin przedzielonych szerszymi deskami z płycinami. Na parterze balustradę zamyka ośmioboczny słupek, przy podestach balustrada z szerszych zaokrąglonych desek. Podobna balustrada przy oknach na półpiętrach.

**Balustrada schodów** na klatce schodowej od ul. Dąbrowskiego- balustrada schodów drewniana z prostych, czworobocznych szczeblin.

**Witraże**- w niektórych pomieszczeniach, m.in. w mieszkaniach na I i II piętrze zachowane oryginalne szybki witrażowe z dekoracyjnie malowanymi motywami roślinnymi- wolutowo ułożone liście, stylizowane kwiaty. Część szyb witrażowych została poddana konserwacji i wmontowana pomiędzy szyby w nowych oknach. Na niektórych nowych szybach powtórzone motywy roślinne wg oryginalnych wzorów.



1. Miejscowość

WAŁCZ

2. Obiekt (nazwa jak w karcie)

"KREISBANK"

"KREISSPARKASSE"

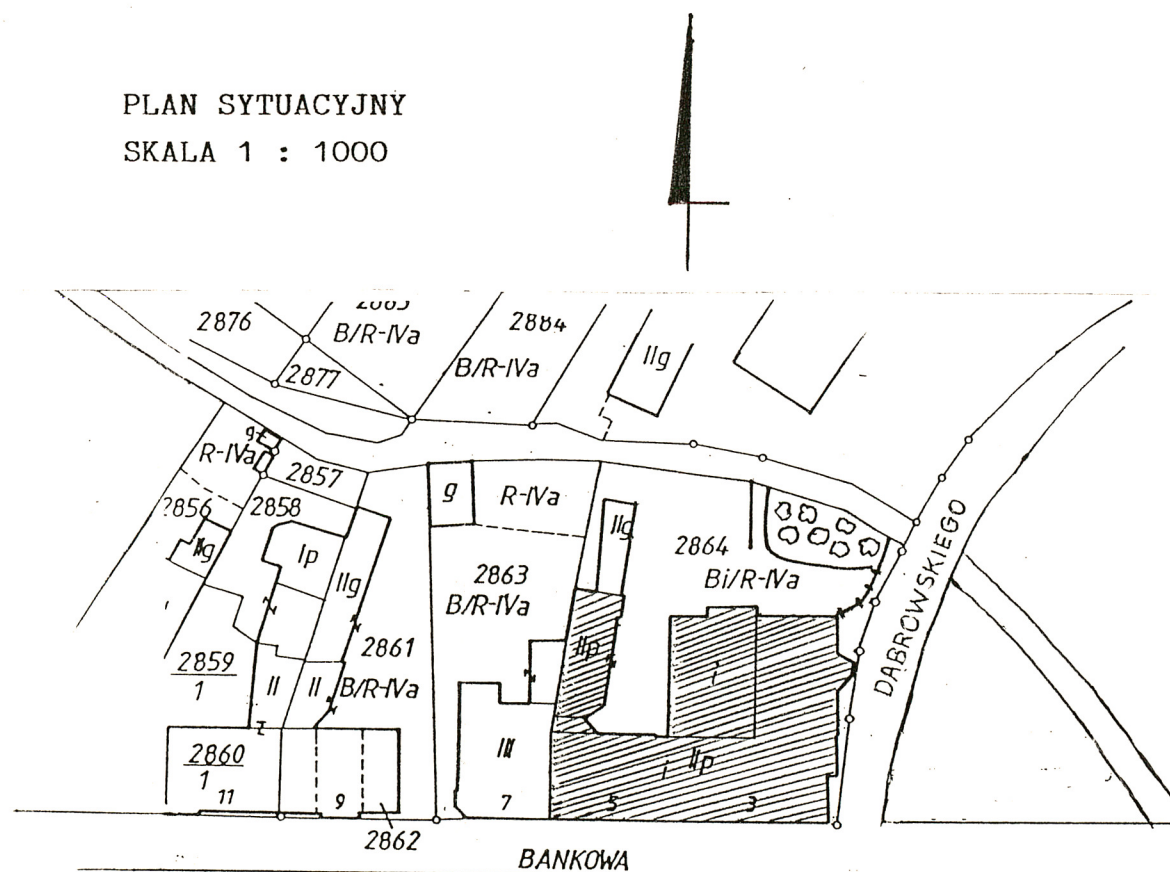
"POMORSKI BANK KREDYTOWY"

3. Zawartość wkładki (nazwa obiektu i materiału uzupełniającego)

Plan sytuacyjny, rzut parteru

PLAN SYTUACYJNY

SKALA 1 : 1000

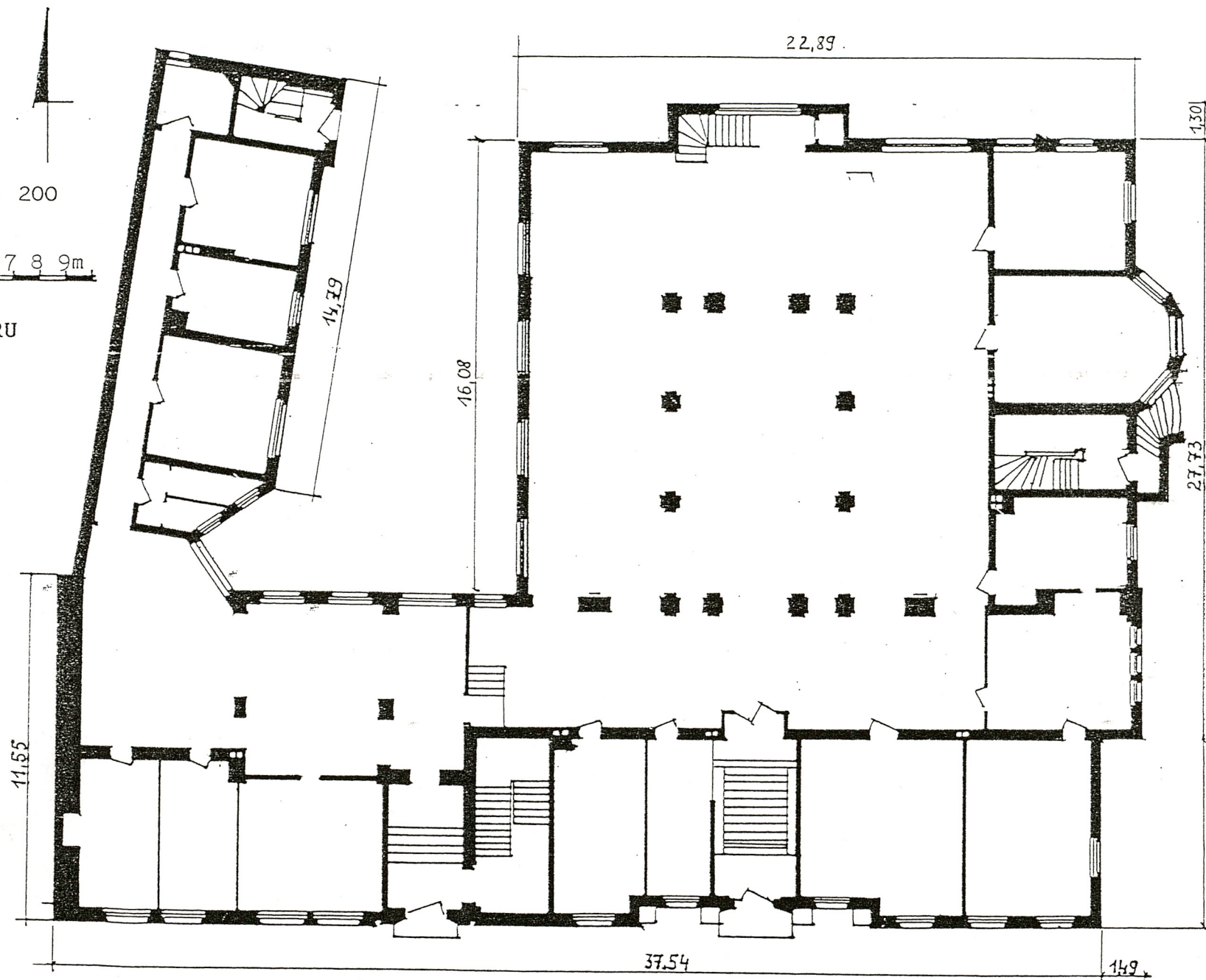




SKALA 1 : 200

1 2 3 4 5 6 7 8 9m

RZUT PARTERU





1. Miejscowość

WAŁCZ

2. Obiekt (nazwa jak w karcie)

"KREISBANK"

"KREISSPARKASSE"

"POMORSKI BANK KREDYTOWY"

3. Zawartość wkładki (nazwa obiektu i materiału uzupełniającego)

Plany budowy i przebudowy z 1923 roku- elewacja  
południowa, wschodnia, północna i zachodnia

*Ums- und Neubau Kreisbank D.L.G. KROZE.*

Narodowy Bank Polski  
Walcz, ul. ... 3  
Serwis ...  
Nr Oddziału 614



*Entwurf ...  
Dresden ...  
1923*

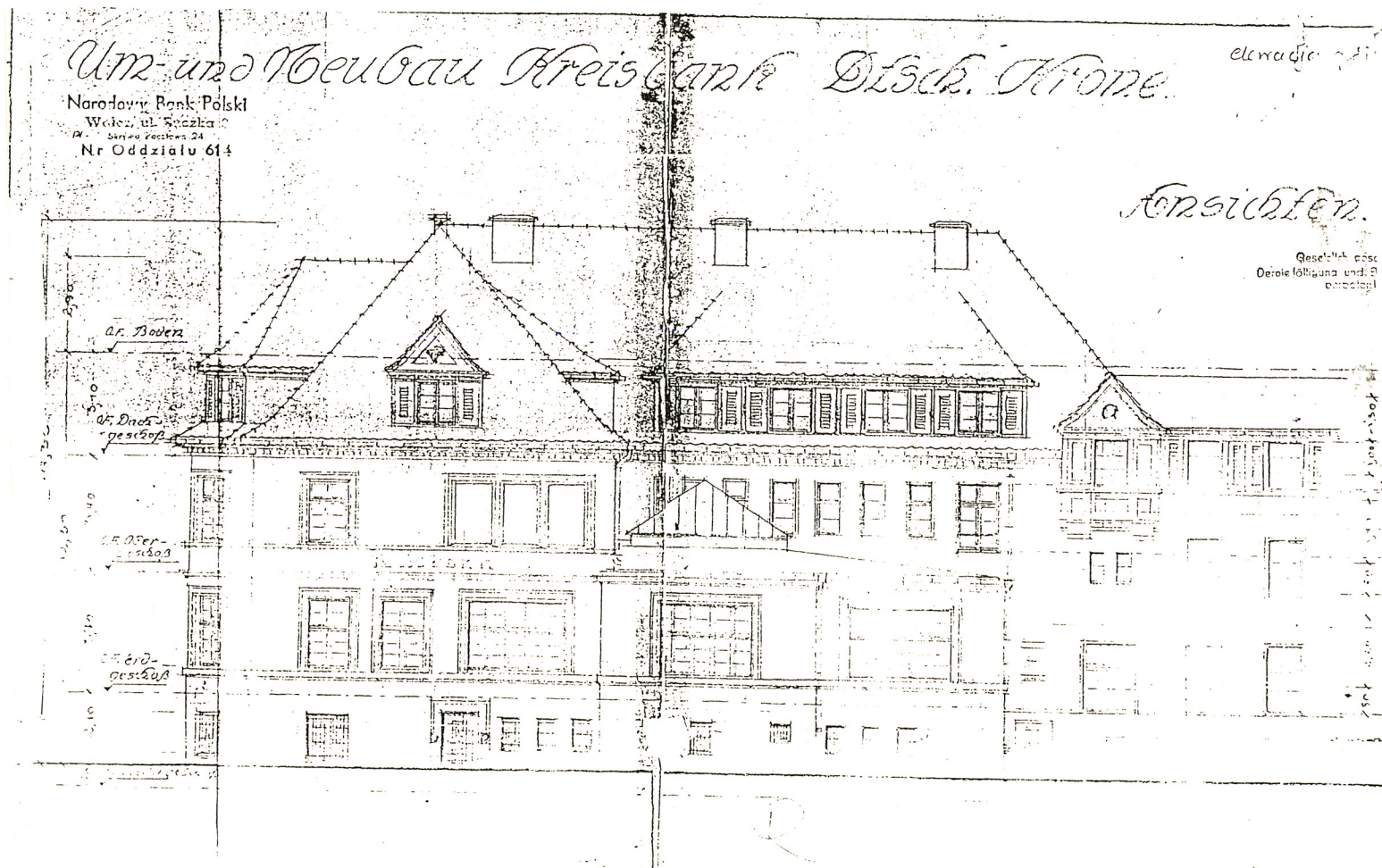


[illegible]

Lehr. 202. 20. Juli 1900.  
Fehr Brand.  
Arbeitszeiten R.



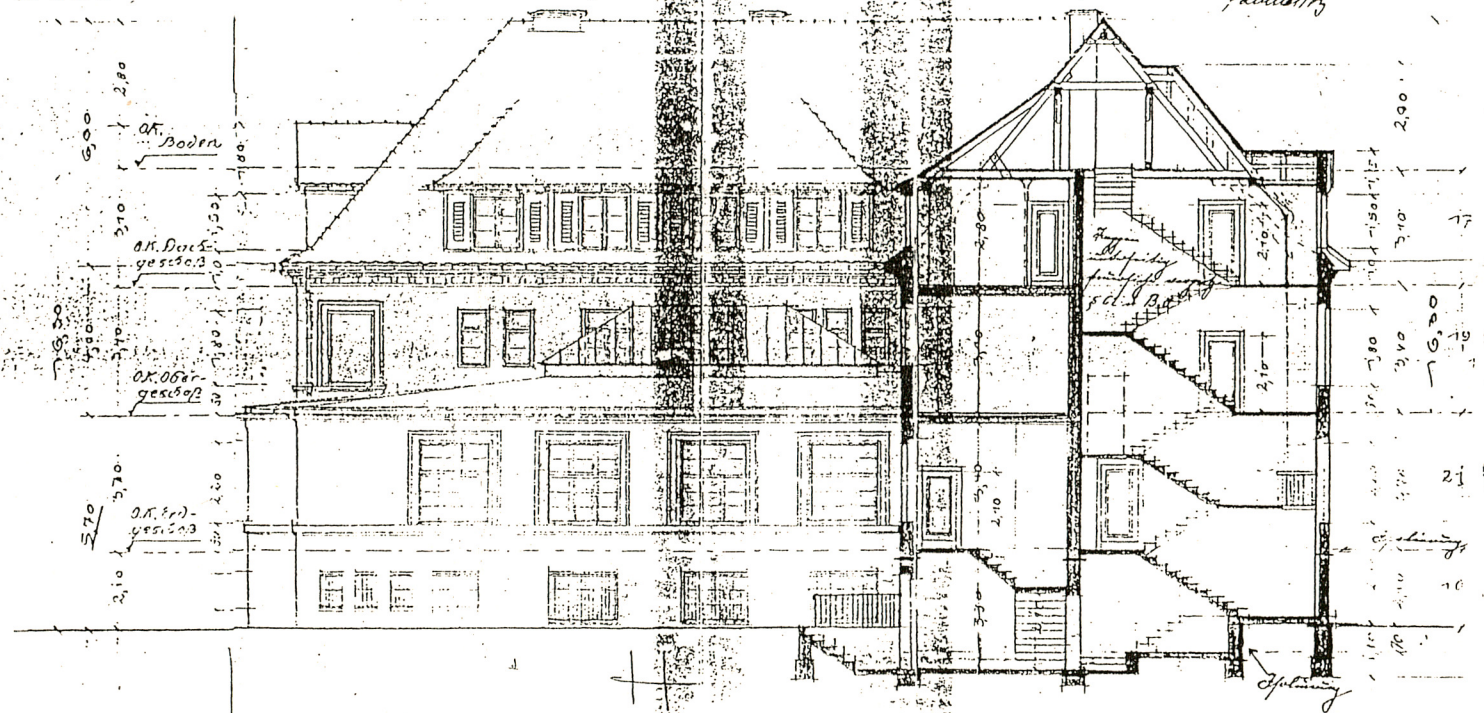
1. Miejscowość	2. Obiekt (nazwa jak w karcie)	3. Zawartość wkładki (nazwa obiektu i materiału uzupełniającego)
WAŁCZ	"KREISBANK" "KREISSPARKASSE" "POMORSKI BANK KREDYTOWY"	Plany budowy i przebudowy z 1923 roku- elewacja północna i zachodnia





Narodowy Bank Polski  
Miejscowość: ...  
Nr Oddziału 614

Deutsch-Hann. am 23. Aug. 1863 el:  
K. H. v. W. v. W.  
Hannover



ME 1:400

Präsident des Reiches Deutscher Nation.  
Der Vorstand.

Der De

Bei ... 12. 11.

1722



1. Miejscowość

WAŁCZ

2. Obiekt (nazwa jak w karcie)

"KREISBANK"

"KREISSPARKASSE"

"POMORSKI BANK KREDYTOWY"

3. Zawartość wkładki (nazwa obiektu i materiału uzupełniającego)

FOTOGRAFIE



3. Elewacja frontowa "Kreissparkasse" (po lewej), widok od strony pd.-zach.

4. Fragment elewacji frontowej-wykusze i portal boczny, widok od strony pd.

5. Fragment elewacji frontowej-wykusze od strony pd.-zach.

6. Fragment elewacji frontowej-wykusze od strony pd.-wsch.





7. Fragment elewacji frontowej  
"Kreisbank"

8. Partia środkowa elewacji  
frontowej z portalem  
głównym

9. Portal główny

10. Fragment portalu głównego

11. Tympanon w portalu  
głównym





1. Miejscowość <b>WAŁCZ</b>	2. Obiekt (nazwa jak w karcie) <b>"KREISBANK"</b> <b>"KREISSPARKASSE"</b> <b>"POMORSKI BANK KREDYTOWY"</b>	3. Zawartość wkładki (nazwa obiektu i materiału uzupełniającego) <b>FOTOGRAFIE</b>
--------------------------------	---	---



- 12. Elewacja wsch. "Kreisbank" skrzydło prawe
- 13. Elewacja wsch. - półokrągły ryzalit i portal boczny
- 14. Fragment elewacji wsch. - przyziemie i I kondygn.
- 15. Wykus na elewacji wsch.
- 16. Boczna ścianka wykusa elewacji wsch. - widok od strony pd.







17. Wspornik wykusza na elewacji wsch.
18. Elewacja pn. skrzydła prawego, sali operacyjnej i korpusu głównego "Kreisbank"
19. Elewacja zach. sali operacyjnej
20. Fragment elewacji pn. korpusu głównego "Kreisbank" i elewacji pn. "Kreissparkasse" z wykuszem





1. Miejscowość	2. Obiekt (nazwa jak w karcie)	3. Zawartość wkładki (nazwa obiektu i materiału uzupełniającego)
WAŁCZ	"KREISBANK" "KREISSPARKASSE" "POMORSKI BANK KREDYTOWY"	FOTOGRAFIE



21. Fragment elewacji zach. sali operacyjnej  
i elewacji pn. korpusu głównego "Kreisbank"  
i "Kreissparkasse"

22. Fragment elewacji pn. "Kreissparkasse" z  
wykuszem

23. Skrzydło lewe - widok od strony pn.-wsch.

24. Fragment elewacji "Kreissparkasse" i skrzydła  
lewego - widok od strony pn.-wsch.





25. Główna klatka schodowa-  
widok w stronę wyjścia

26. Główna klatka schodowa-  
widok w stronę holu

27. Widok ogólny sali  
operacyjnej

28. Wnętrze sali operacyjnej

29. Wnętrze sali operacyjnej





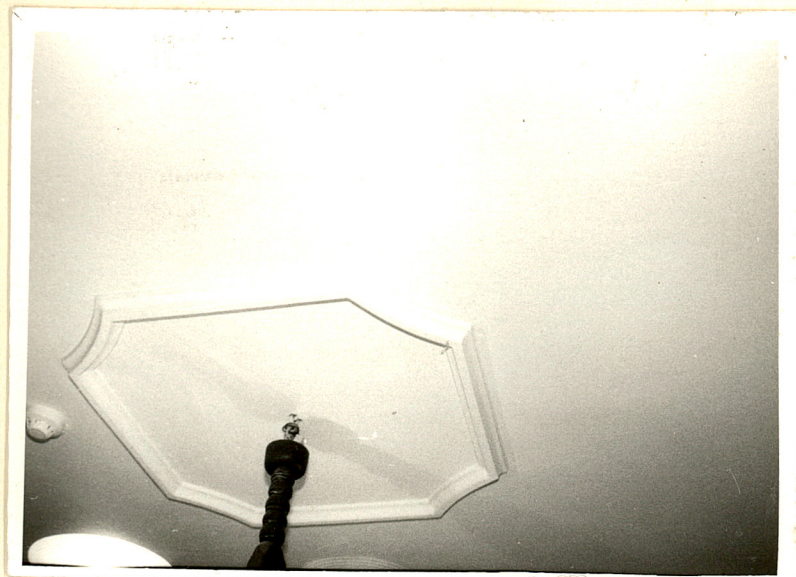
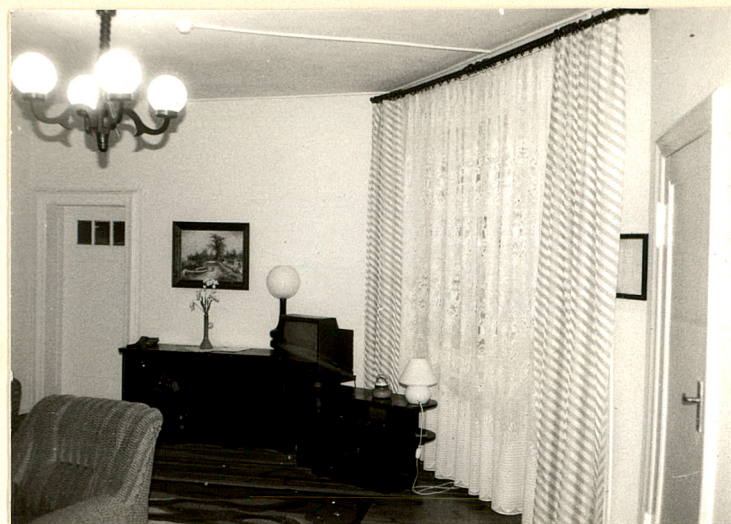
1. Miejscowość	2. Obiekt (nazwa jak w karcie)	3. Zawartość wkładki (nazwa obiektu i materiału uzupełniającego)
WAŁCZ	"KREISBANK" "KREISSPARKASSE" "POMORSKI BANK KREDYTOWY"	FOTOGRAFIE



- 30. Ogólny widok reprezentacyjnego korytarza na I piętrze "Kreissparkasse"
- 31. Fragment wnętrza korytarza z filarami
- 32. Sklepienie i strop z witrażami w korytarzu
- 33. Przedśionek i schody do kuchni z korytarza na I piętrze







- 34. Fragment korytarza z wejściem  
do pokoju-I piętro "Kreissparkasse"
- 35. Pokój na I piętrze "Kreissparkasse"
- 36. Pokój na I piętrze "Kreissparkasse"
- 37. Fragment dekoracji stiukowej  
sufitu pokoju na I piętrze
- 38. Boczna klatka schodowa-od ul.  
Bankowej



1. Miejscowość

WAŁCZ

2. Obiekt (nazwa jak w karcie)

"KREISBANK"

"KREISSPARKASSE"

"POMORSKI BANK KREDYTOWY"

3. Zawartość wkładki (nazwa obiektu i materiału uzupełniającego)

FOTOGRAFIE



39. Boczna klatka schodowa - od ul. bankowej

40. Kasa pancerna w sali operacyjnej

41. Kasa pancerna w sali operacyjnej

42. Kasa pancerna w sali operacyjnej





- 43. Umywalka w łazience mieszkania na I piętrze "Kreissparkasse"
- 44. Kominiek w reprezentacyjnym korytarzu mieszkania na I piętrze "Kreissparkasse"
- 45. Piec kaflowy w mieszkaniu na I piętrze "Kreisbank"
- 46. Przyścienna balustrada schodów w głównej klatce schodowej
- 47. Mosiężna gałka i zamek w drzwiach pokoju na I piętrze "Kreissparkasse"