

1. Obiekt

KAPLICA CMENTARNA, CERKIEW

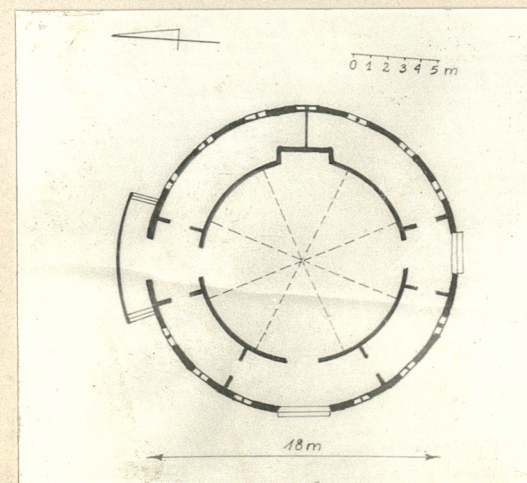
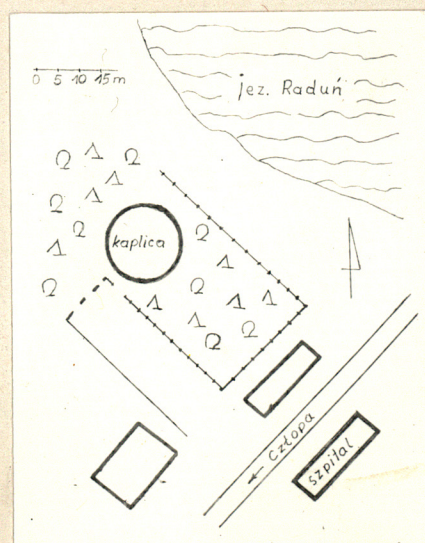
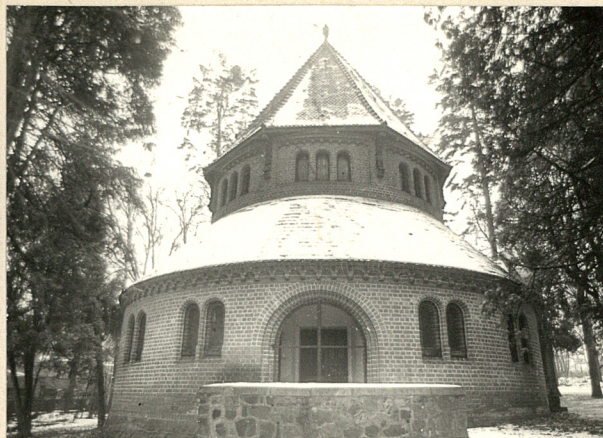
2. Czas powstania

2 poł. XIX w.

3. Miejscowość

WAŁCZ

11. Zdjęcia, plan sytuacyjny, rzuty



4. Adres

Wałecz

nr hipoteczny

5. Przynależność administracyjna

województwo pilskie

gmina m. WAŁCZ pow. WAŁECKI

6. Poprzednie nazwy miejscowości

Deutsch Krone, Wałecz, Wałęcz, Wał-
cze, Welcz, Volzen, Cron, Crone, Coro-
na, Arnescron, Arnscron, 1312 Arnes-
krone

7. Przynależność administracyjna
przed 1.VI.1975 r.

województwo koszalińskie

powiat

8. Właściciel i jego adres

Parafia ~~Grecko-Katolicka~~ w Wał-
czu

9. Użytkownik i jego adres

Parafia ~~Grecko-Katolicka~~ w Wał-
czu **Polski Autokefaliczny Kościół
Prawosławny**

10. Rejestr zabytków

Nr 511 A data 1985-01-09

autor zdjęć Bogdan Domaradzki
data wykonania kwiecień 1984
miejsce przechowywania negatywów BDZ Piła

12. Autorzy, historia obiektu, określenia stylu.

Kaplica wybudowana z fundacji Marii von Helke jako protestancka kaplica cmentarna. Po 1945 r. pełni funkcję cerkwii. Zawiera wyposażenie cerkiewne przeniesione ze wschodnich terenów RP.

13. Opis (sytuacja, materiał i konstrukcja, rzut, bryła, elewacje, dach wnętrze wyposażenie, instalacje)

Kaplica cmentarna położona w południowo-zachodniej części miasta, we wschodniej części południowego brzegu jeziora Raduń. Przy szosie prowadzącej do Człopy. Budowla usytuowana na terenie zadrzewionego cmentarza otoczonego ceglano-metalowym ogrodzeniem z dużą, łukową bramą wjazdową nawiązującą do charakteru budowli.

Kaplica murowana z cegły ceramicznej, czerwonej, kładzonej na przemian warstwami główki-wozówki, z białymi fugami. Z zewnątrz nieotynkowany. Wewnątrz otynkowany. Dekoracyjne detale architektoniczne ceglane. Więźba dachowa drewniana. Dach kryty dachówką płaską kładzoną pojedynczo. Posadzka marmurowa. Kaplica nie jest podpiwniczona.

Budowla na planie centralnym, w formie rotundy. Wokół zasadniczego wnętrza kaplicy obiega zamknięty ganek-obejście.

Wnętrze kaplicy dwukrotnie wyższe od obiegającego je ganku. Proporcje zewnątrz są odbiciem proporcji wnętrza. Budowla jest na zewnątrz dwukondygnacyjna.

Zasadnicze wnętrze kaplicy jest jednoprzestrzenne. Od wschodu, we wnętrzu kaplicy znajduje się niewielka, półkolistą zamknięta nisza. Na ścianach umieszczone są cztery prostokątne malowidła figuralne przedstawiające osoby świętych. Do wnętrza kaplicy prowadzą z ganku trzy wybiegające również na zewnątrz otwory wejściowe: od zach. pn i poł. Niższe zamknięte obejście wokół kaplicy podzielone jest na siedem skomunikowanych otworami przejściowymi wewnątrz. Jedynie w północnej ścianie działowej nie ma otworu przejściowego. Wysokie wnętrze kaplicy zasklepione jest wspartą na tamburze kopułą utworzoną z koncentrycznie połączonych żagielków obejmujących lunetowe tarcze tryforiów okiennych w tamburze. Segmenty kopuły rozdzielone są ceglanyimi gurtami wspartymi na ceglanych, profilowanych konsolach. Wnętrze kopuły pokryte ornamentálną polichromią.

Na zewnątrz, w parterze, od zach., pn i poł. znajdują się półkolistą zamknięte otwory wejściowe. Otwór zachodni, stanowiący główne wejście ujęty jest w zamknięty wysokim łukiem Tudora portal przewyższający 1/3 swej wysokości wysokość pierwszej kondygnacji elewacji. Portal obramowany jest fryzem z rozetkami. Analogiczne rozetki znajdują się w profilowanych węgarach otworu drzwiowego. Nad tym otworem biegnie uskokowo załamujący się fryz arkadkowy. Nad wejściem umieszczono w portalu niewielką niszę. Wejścia pn i poł. ujęte są tylko profilowanymi węgarami. Trzynastoosiowa elewacja parteru stanowią biforia okienne. Wieńczy elewację parteru fryz arkadkowy. Nad jednospadowym dachem ganku oktagonálny tambur kopuły tworzy drugą kondygnację elewacji. Jego zawierające tryforia segmenty porozdzielane są kroksztynami. Wieńczy tambur fryz kroksztynowy. Kopuła nakryta jest dachem namiotowym.

We wnętrzu obecnie znajduje się ikonostas i inne wyposażenie związane z funkcją cerkwii.

Instalacja elektryczna.

14. Kubatura ok. 150 m ³	15. Powierzchnia użytkowa ok. 28 m ²	16. Przeznaczenie pierwotne Kaplica cmentarna	17. Użytkowanie obecne Cerkiew
18. Prace budowlane i konserwatorskie, ich przebieg i dokumentacja		19. Stan zachowania (fundamenty, ściany zewnętrzne, ściany wewnętrzne, sklepienia, stropy konstrukcje dachowe, pokrycie dachu, wyposażenie i instalacje) Brak skutecznej izolacji murów powoduje zawilgocenie i częściowe ich osiadanie, co wobec nakrycia kopułą stanowi zagrożenie dla budowli. Niezbędne jest zabezpieczenie okien kratami ze względu na dużą wartość materialną wyposażenia cerkwii.	
20. Najpilniejsze postulaty konserwatorskie			
- Uzupełnienie izolacji murów - Wyposażenie okien w kraty metalowe			

21. Akta archiwalne (rodzaj akt, numer i miejsce przechowywania)

22. Bibliografia

23. Źródła ikonograficzne i fotografie (rodzaj, miejsce przechowywania, sygnatury)

24. Uwagi różne

25. Wypełnił

Bogdan Domaradzki

imię i nazwisko

data 25.05.1984

26. Sprawdził

imię i nazwisko

data

27. Załączniki

1. Miejscowość

2. Obiekt (nazwa jak w karcie)

3. Zawartość wkładki (nazwa obiektu lub materiału uzupełniającego)

WAŁCZ

KAPLICA CMENTARNA, CERKIEW

fotografie



Wkładkę założył: Bogdan Domaradzki
(imię, nazwisko, data)

Miejsce przechowywania negatywów: BDZ Piła

1,2 wnętrze cerkwi
3,4 ogrodzenie
5,6 widok odpok.,
oraz portal zach.

