

1. Obiekt

ZESPÓŁ FOLWARCZNY

2. Czas powstania

4 ćw. XIX w. - 1925

3. Miejscowość

WITANKOWO-
CHUDE

4. Adres :

Chude
78 - 600 Wałcz

5. Przynależność administracyjna

województwo pilskie

gmina Wałcz *pow. WAŁECKI*

6. Poprzednie nazwy miejscowości

Rosenthal (do 1945 r.)

7. Przynależność administracyjna - 1 VI 1975

województwo koszalińskie

powiat Wałcz

8. Właściciel i jego adres

Agencja Własności Rolnej
Skarbu Państwa w Pile

9. Użytkownik i jego adres

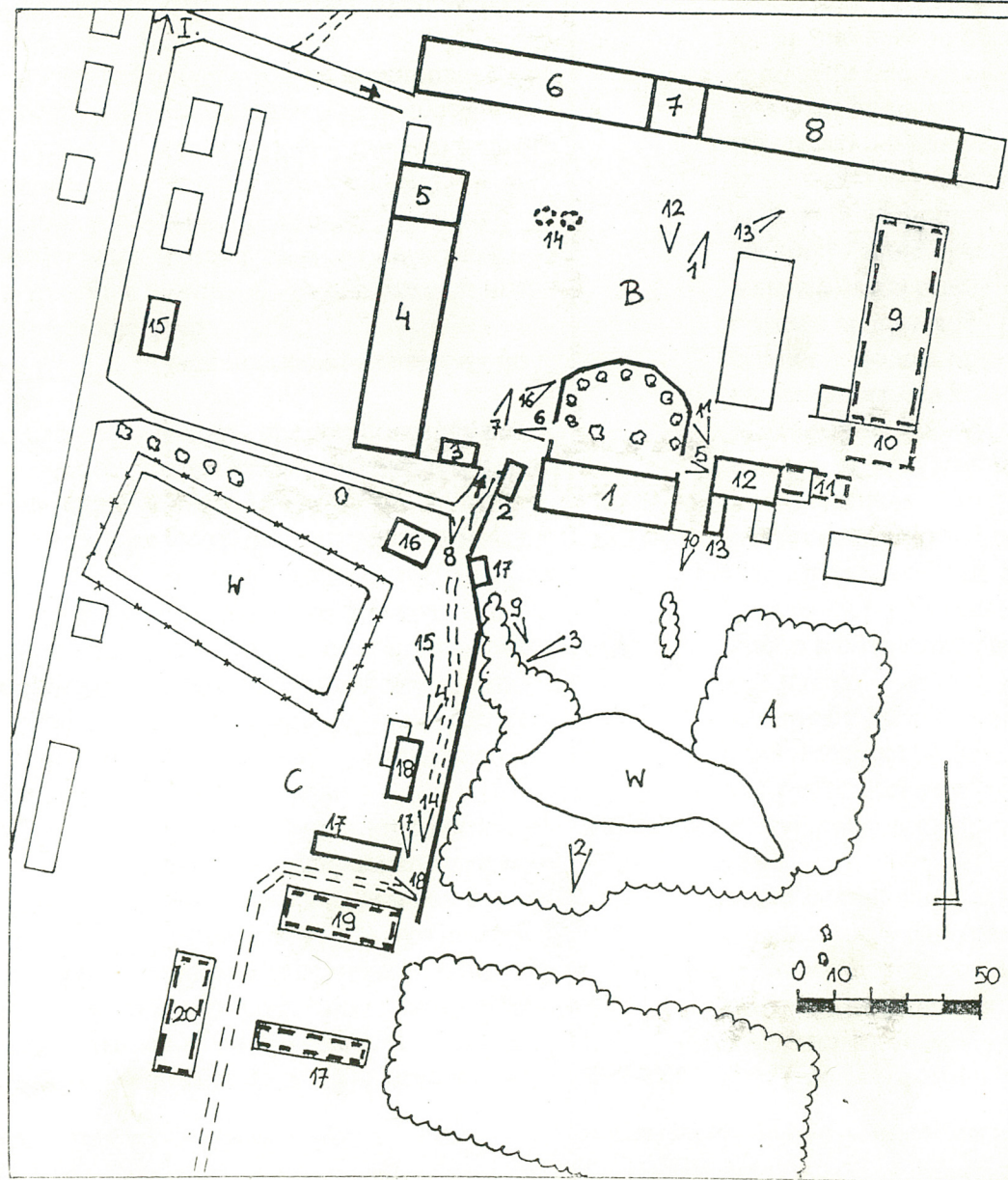
AGRO - TRADITION Sp. z o.o.
75 - 333 Koszalin
Gospodarstwo Rolne Chude

10. Rejestr zabytków

park : Nr A - 473 Data: 19.10.1983

decyzja A - 743 14.08.1996

magazyn A - 780 14.08.1996



Majątek Chude powstał w 1810 roku na terenie wsi Witankowo, po pożarze który w 1808 r. strawił ją doszczętnie. Początkowo osada ograniczała się do zabudowy folwarcznej i ogrodu użytkowego. W 2 połowie XIX wieku usamodzielnia się i rozbudowuje. Na początku XX wieku powstaje większość zachowanych obiektów podwórze, w tym w 1909 roku dwór na miejscu wcześniejszego obiektu.

W 1868 roku majątek miał 72 mieszkańców, a w 1885 r. 83 mieszkańców. W 1894 roku gdy właścicielem był Georg Bahr majątek dostarczał 2303 Mrk czystego dochodu gruntowego, a liczył 370,89 ha, w tym 300,03 ha ziem ornych i ogrodów, 3,01 ha łąk, 8,2 ha pastwisk, 36,32 ha lasów, 15,47 ha nieużytków i 7,86 ha wód - była tu hodowla owiec i świń.

W 1909 roku właścicielem majątku jest Schroder. Wielkość majątku i dochód pozostają bez zmian.

Do 1945 roku cała miejscowość należała do majątku ziemskiego.

Po II wojnie światowej, po opuszczeniu miejscowości przez Armię Czerwoną i Wojsko Polskie teren ten przejęły PNZ-ty. W 1946 roku powstał tu PGR, należący do Zespołu PGR w Witankowie, a w latach 1948 - 1956 do Zespołu Chude. W latach późniejszych PGR był samodzielny, a następnie należał do Komnintatu PGR w Różewie.

W 1993 roku majątek przejęła Agencja Własności Rolnej Skarbu Państwa w Pile. Od 1 sierpnia 1995 roku część rezydencjalną i gospodarczą dzierżawi spółka polsko - niemiecka.

Sytuacja: wieś Chude położona jest ok. 1 km na południe od szosy Piła - Wałcz, ok. 3 km na południowy - wschód od wsi Witankowo. Do miejscowości prowadzi jedyna utwardzona droga dojazdowa prowadząca z północy, od wspomnianej szosy, wychodzą z niej ponadto drogi polne - na południe, zachód i wschód. Wieś usytuowana jest w terenie lekko falistym, z nielicznymi niewysokimi pagórkami. W pobliżu miejscowości występują nieliczne śródpolne cieki i niewielkie oczka wodne, teren wokół jest odlesiony, choć ok. 4 km na północ znajduje się duży kompleks leśny.

Kompozycja: założenie składało się z części rezydencjalnej, podwórze gospodarczego i kolonii mieszkalnej. **Część rezydencjalną**, zajmującą południowo - wschodnią partię założenia tworzy regularny, prostokątny park o osi dłuższej w przybliżeniu północ - południe. W kompozycji parku wyróżniają się dziś staw i otaczający go drzewostan oraz w części południowej sad; między nimi rozciągają się łąki. Park jest ogrodzony od strony zachodniej murem ceglany, a z pozostałych stron otwarty. W centrum założenia, przy północnej granicy parku znajduje się dwór (1) - dominanta zespołu, osłabiona jednak zwartą zabudową półn. pierzei podwórze. Przed frontem dworu, skierowanym ku podwórzowi gospodarczemu, założony jest obszerne, półkoliste taras, ogrodzony murem wokół którego wysadzono lipy. **Podwórze** mające także kształt prostokąta, lecz o osi dłuższej w przybliżeniu wschód - zachód. zajmuje północną partię założenia. W jego ścianie południowej, obok dworu mieści się garaż (2), a dalej główna brama wjazdowa na podwórze z dojazdem prowadzącym z zachodu, obok dużego stawu - obecnie zbiornika przeciwpożarowego. W tej części podwórze mieści się jeszcze dom mieszkalny - prawdopodobnie oficyna (3). Ścianę zachodnią podwórze tworzy długa stodoła I (4), obecnie obudowana i budynek gospodarczy (5). W narożniku północno - zachodnim znajdowała się druga brama wjazdowa na podwórze. Długą i zwartą ścianę północną tworzą - od zachodu - silnie obecnie przebudowane obora (6), magazyn zbożowy (7) i stajnia (8). W ścianie wschodniej mieściła się stodoła II (9), na miejscu której stoi obecnie nowa stodoła oraz kuźnia - stelmacharnia (10). W narożniku południowo - wschodnim znajdowały się obiekty wystawione bardziej w stronę podwórze - jest to najstarszy (z 2 poł. XIX wieku) fragment podwórze. Nie zachowała się wiata (11), istnieją mag. paszowy (12) i kurnik (13). Wewnątrz podwórze usytuowane były ponadto niegdyś silosy na kisonkę (14). Podwórze gospodarcze miało i ma kompozycję geometryczną zwartą.

Kolonia mieszkalna zajmuje południowo - zachodnią partię założenia. Tworzą ją obiekty położone na zachód od parku, zbudowane na różnych osiach oraz usytuowany przy głównej drodze dwojak nr 8 (15). W pobliżu głównej bramy wjazdowej na podwórze zbudowany jest czworak nr 16 (16) z chlewikiem (17), usytuowanym przy murze parku.

14. Kubatura	15. Powierzchnia użytkowa park - 2,2 ha podwórze gospodarcze - 1,8 ha kolonia mieszkalna - 0,6 ha	16. Przeznaczenie pierwotne wielkoobszarowa własność ziemska	17. Użytkowanie obecne dzierzawione gospodarstwo państwowe
18. Prace budowlane i konserwatorskie Prace remontowe przy wszystkich obiektach majątku podjęto w latach siedemdziesiątych. Obecnie trwa remont generalny i przystosowywanie do nowych potrzeb - biurowych i mieszkalnych - dworu i przywracanie dawnego stanu parku	19. Stan zachowania (fundamenty, ściany zewnętrzne, ściany wewnętrzne, sklepienia, stropy, konstrukcje dachowe, pokrycie dachu, wyposażenie i instalacje) Park zachowany w granicach pierwotnych, nieco powiększony na wschód. Układ wewnętrzny w zasadniczych elementach czytelny, mimo ubytków drzew. Obecnie usunięto z niego dziką zabudowę. Pałac remontowany z zachowaniem układu elewacji, lecz ze znacznymi zmianami układu i wystroju wewnątrz obiektu. Podwórze gospodarcze zachowane w dawnym układzie, lecz budynki - poza magazynem paszowym silnie przebudowane; stan obiektów dobry. Kolonia mieszkalna zachowana w dawnym układzie, lecz budynki przebudowane lub nowe obiekty stoją na fundamentach dawnych obiektów.		
	20. Najpilniejsze postulaty konserwatorskie Konieczne kontynuowanie prac przy zachowaniu parku.		

22. Akta archiwalne (rodzaj akt, numer i miejsce przechowywania)

24. Uwagi różne

23. Bibliografia

B. Chlebowski, W. Walewski, F. Sulimirski, Słownik geograficzny Królestwa Polskiego i innych krajów słowiańskich, Warszawa 1888, t. IX, s. 754.
Handbuch des Grundbesitzes im Deutschen Reiche, Berlin 1894, s. 124 - 125, 1909, s. 166 - 167.
Fr. Schultz, Geschichte des Kreises Deutsch Krone, Deutsch Krone 1902, s. 346.
Chude, gm. Wałcz, woj. pilskie, Park dworski (m-pis H. Grecki), Szczecin 1980.

25. Opracował

tekst Mirosław Andrałojć - 04.1996 r.

plany, rysunki Mirosław Andrałojć - 04.1996 r.

zdjęcia fotograficzne Mirosław Andrałojć - 04.1996 r.

miejsce przechowywania negatywów Muzeum Narodowe Rolnictwa w Szreniawie

Karta po wypełnieniu podlega ochronie na podstawie przepisów prawa autorskiego

26. Adnotacje o inspekcjach (daty, imiona i nazwiska wypełniających)

23. Źródła ikonograficzne i fotografia (rodzaj, miejsce przechowywania, sygnatury)

Mapa w skali 1: 25000 z 1878 r. w Archiwum MNR w Szreniawie

27. Załączniki

5 wkładek

WSPÓLFINANSOWANE PRZEZ FUNDACJĘ
WSPÓŁPRACY POLSKO-NIEMIECKIEJ
ZE ŚRODKÓW
REPUBLIKI FEDERALNEJ NIEMIEC



MITFINANZIERT VON DER STIFTUNG
FÜR DEUTSCH-POLNISCHE
ZUSAMMENARBEIT AUS MITTELN
DER BUNDESREPUBLIK DEUTSCHLAND

1. Miejscowość CHUDE	2. Obiekt (nazwa jak w karcie) ZESPÓŁ FOLWARCZNY	3. Zawartość wkladki (nazwa obiektu lub materiału uzupełniającego) c.d.rubryki 13, plany orientacyjne, zdjęcia
--------------------------------	--	--

c.d. rubryki 13:

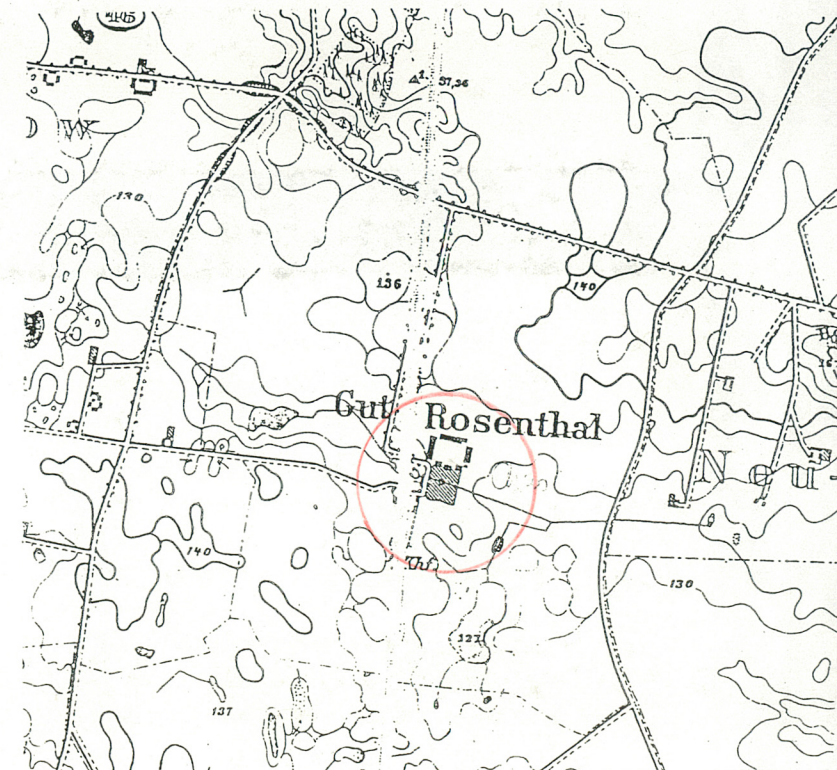
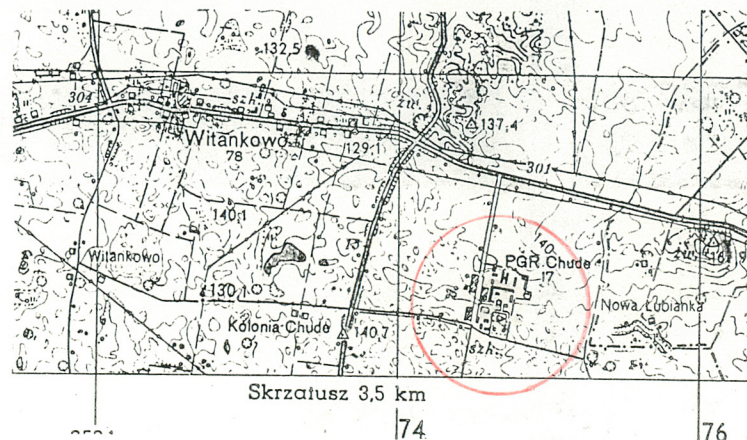
W centralnej części kolonii usytuowany jest dwojak nr 14 (18), a w jej części południowej znajdowały się pięciorak I (19) z chlewikiem (17) i pięciorak II (20) z chlewikiem (17). Na fundamentach pięcioraków stoją nowe domy mieszkalne. Kolonia mieszkalna miała kompozycję geometryczną zwartą.

Materiał, konstrukcja: zachowane obiekty zbudowane z cegły pełnej, ceramicznej, a dwa ze ścianami z desek. Budynki o dachach dwuspadowych oraz dwa czterospadowe i jeden pulpitowy, kryte papą, eternitem, blachą i dachówką zakładkową.

Kart szczegółowych nie założono.

Wykaz zachowanych obiektów majątku:

- 1) Dwór
- 2) Garaż
- 3) Oficyna
- 4) Stodoła I
- 5) Budynek gospodarczy
- 6) Obora
- 7) Magazyn zbożowy
- 8) Stajnia
- 9) Magazyn paszowy (wkladka)
- 10) Kurnik
- 11) Dwojak nr 8
- 12) Czworak nr 16
- 13) Dwojak nr 14
- 14) Chlewiki



Wkladkę zalozył: Mirosław Andrałojć 04.1996 r.

Miejsce przechowywania negatywów: MNR w Szreniawie



1



2



3



4

1. Miejscowość CHUDE	2. Obiekt (nazwa jak w karcie) ZESPÓŁ FOLWARCZNY	3. Zawartość wkładki (nazwa obiektu lub materiału uzupełniającego) zdjęcia
-------------------------	---	---

- Fot:
- 1) Dwór - widok od podwórza
 - 2) j.w. - widok od strony parku
 - 3) Południowo - wschodni narożnik podwórza
- widok od strony parku
 - 4) Mur parku
 - 5 - 6) Przejazd przed frontem dworu
 - 7) Brama w południowo - zachodniej części
podwórza
 - 8) j.w. - widok od strony kolonii mieszk.
 - 9) Chlewik i garaż
 - 10) Kurnik
 - 11) Podwórze gospodarcze - widok z południa
 - 12) Magazyn zbożowy
 - 13) Stodoła I
 - 14) Kolonia mieszkalna
 - 15) Czworak nr 16 i oficyna
 - 16) Oficyna
 - 17) Dwojak nr 14
 - 18) Chlewik przy dawnym pięcioraku



5

Wkładkę założył: Mirosław Andrałojć 04.1996 r.

Miejsce przechowywania negatywów: MNR w Szreniawie



6



7



8



9

1. Miejscowość CHUDE	2. Obiekt (nazwa jak w karcie) ZESPÓŁ FOLWARCZNY	3. Zawartość wkładki (nazwa obiektu lub materiału uzupełniającego) zdjęcia
-------------------------	---	---



10



11

Wkładkę założył: Mirosław Andrałojć 04.1996 r.

Miejsce przechowywania negatywów: MNR w Szreniawie



12



13



14



15

1. Miejscowość CHUDE	2. Obiekt (nazwa jak w karcie) ZESPÓŁ FOLWARCZNY	3. Zawartość wkładki (nazwa obiektu lub materiału uzupełniającego) zdjęcia
-------------------------	---	---



16



17

Wkładkę założył: Mirosław Andrałojć 04.1996 r.

Miejsce przechowywania negatywów: MNR w Szreniawie



1. Miejscowość CHUDE	2. Obiekt (nazwa jak w karcie) ZESPÓŁ FOLWARCZNY	3. Zawartość wkładki (nazwa obiektu lub materiału uzupełniającego) opis magazynu paszowego (12), rzut przyziemia, zdjęcia
--------------------------------	--	--

Obiekt powstał przypuszczalnie na początku 4 ćwierci XIX wieku. Mieścił się w nim magazyn paszowy, po drugiej wojnie światowej był tu magazyn na narzędzia, a później magazyn zbożowy; w części przyziemia urządzono chlewik. Obecnie własność Agencji Własności Rolnej Skarbu Państwa w Pile, dzierzawiona wraz z całym podwórzem.

Sytuacja: budynek położony w południowo - wschodnim narożu podwórza gospodarczego, na wschód od dworu; przylega doń kurnik. Obiekt na osi w przybliżeniu wschód - zachód.

Mury: z cegły pełnej, ceramicznej, o wątku krzyżowym, na podmurówce ceglanej.

Strop: drewniany nagi, na podciągach z belek drewnianych, wsparty na 2 rzędach drewnianych słupów.

Wieżba dachowa: jętkowa, o stolcu podwójnym stojącym.

Pokrycie dachu: eternitem.

Podłogi: w przyziemiu betonowa, na poddaszu z desek.

Schody: drewniane, drabiniaste, dwubiegowe prostopadłe ze spocznikiem.

Otwory: o łukach pełnych oraz pojedyncze o łukach odcinkowych i prostych.

Drzwi deskowo - listwowo - zastrzałowe i opierzone jednoskrzydłowe, okna drewniane, krosnowe dwuskrzydłowe z półkolistym nadświetlami i drewniane stałe.

Rzut, bryła: obiekt na planie prostokąta, z wydzielonym prostokątnym pomieszczeniem przy szczycie zachodnim, wewnątrz podzielony 2 rzędami słupów, niepodpiwniczony, jednokondygnacyjny z użytkowym poddaszem, kryty stromym dachem dwuspadowym.

Elewacje: zdobione narożnymi lizenami oraz w przyziemiu dookólnymi gzymsami - nad przyziemiem i obwodzącym łuki pełne otworów. Elewacje długie dwuosiowe, szczytowa zachodnia o 3 otworach, wschodnia ślepa - w szczytach 2 okna o łukach pełnych i 3 okrągłe wywietrzniki.

Wnętrze: w przyziemiu pomieszczenie magazynowe i chlewik o 2 pomieszczeniach, na poddaszu magazyn.

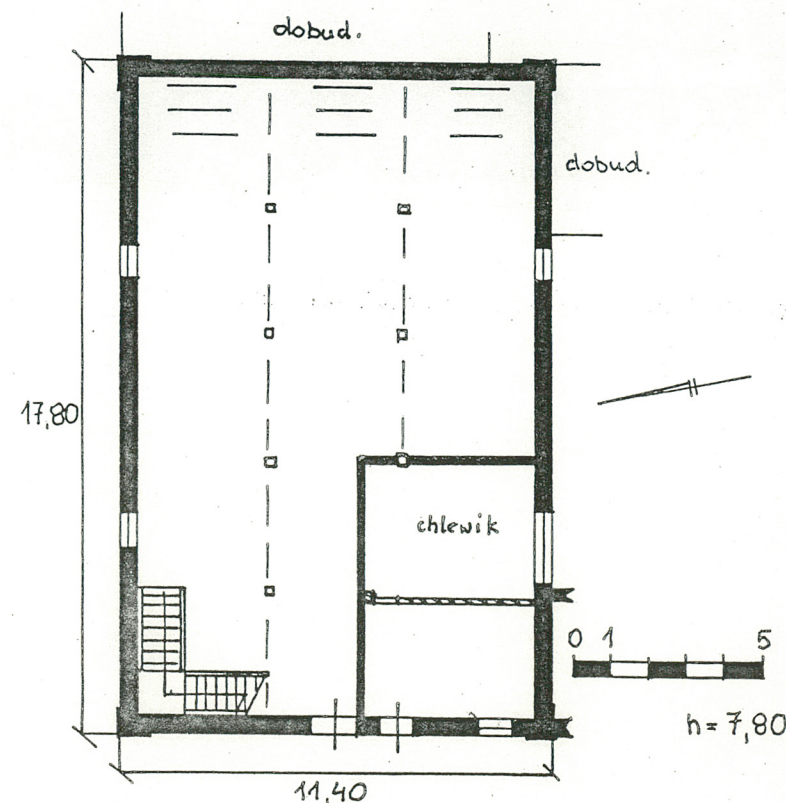
Wyposażenie: brak.

Instalacje: elektryczna, odgromna.

- Fot: 1) Elewacja zachodnia
2) j.w. - szczyt
3) Elewacja północna
4) Elewacja południowa

Wkładkę założył: Mirosław Andrałowicz 04.1996 r.

Miejsce przechowywania negatywów: MNR w Szreniawie





1



2



3



4