

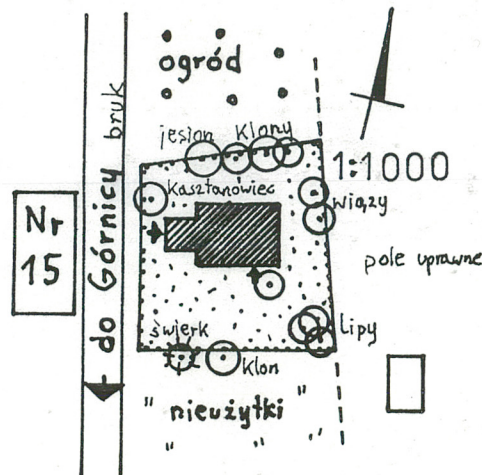
1. Obiekt KOŚCIÓŁ PROTESTANCKI, OB. RZYM.-KAT. FILIALNY P.W. MATKI
BOSKIEJ SZKAPLERZNEJ

2. Czas powstania
po poł.
XVII w.

3. Miejscowość

L A S K I W A Ł E C K I E

11. Zdjęcia, rzut, przekrój, sytuacja, orientacja



4. Adres

Laski Wałeckie 14
78-607 Dęboleka

nr hipoteczny ... Kw. 8667, ... dz. nr. 92

5. Przynależność administracyjna

województwo pilskie

gmina Wałcz pow. WAŁECZY

6. Poprzednie nazwy miejscowości

Latzke, Kawrenz /Lawrenz/ Las ()
Latzig /do 1945 r./

7. Przynależność administracyjna

1 VI 1975

województwo koszalińskie

powiat Wałcz

8. Właściciel i jego adres

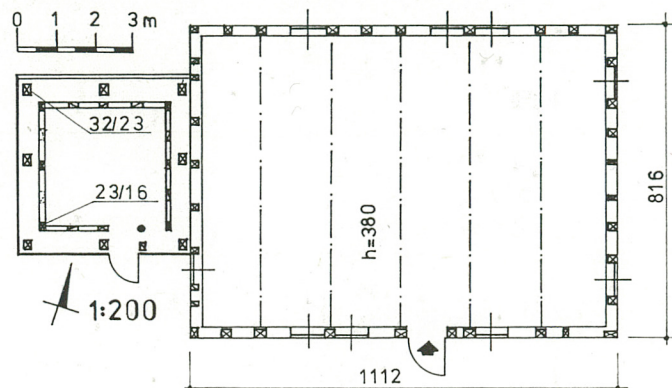
Parafia Rzym.-Kat. Rudki,
78-607 Dęboleka
Diecezja koszalińsko-kołobrzeska

9. Użytkownik i jego adres

j.w. rubr. 8

10. Rejestr zabytków

Nr A-22(345) data 28.08.1961.



Miejsce po raz pierwszy wzmiankowane w 1314 r. w dokumencie Wedlów, określającym posiadłości miejskie Mirosławca, jako "Kawrenz Las", który badacze zidentyfikowali jako obecne Łaski /Kawrenz=Lawrenz, Las Wawrzyńca/. Przewidywano tu założenie wsi. W nowomarchijskim "Landbuchu" miejsce wymienione w 1337 r., ale nie wiadomo, czy wieś przed tą datą już istniała. Kościół być może postawili luteranie w 1540 r., data ta przechowała się w tradycji. Prawdopodobnie był to pierwszy kościół w Łaskach. Dzwon na wieży pochodzi z r.1623, zatem kościół wówczas już istniał. Natomiast obecny kościół zasadniczo pochodzi z ok. połowy XVII w., lecz trzeba mieć na uwadze, że konstrukcja szachulcowa była stopniowo wymieniana, w miarę niszczenia elementów drewnianych, tak samo wymieniano wypełnienia ceglane. Najwięcej oryginalnej substancji zachowało się w ścianie wschodniej. W XVIII w. wymieniono dużą część ceglanego wypełnienia konstrukcji. Ściana zachodnia w większości była wymieniona w XIX w. Po 1945 r., do końca lat 50-tych, zdewastowany kościół był użytkowany jako stodoła. Do 1945 r. w kościele znajdował się bogaty snycerski ołtarz barokowy.

S y t u a c j a: kościół znajduje się pośrodku niewielkiej wsi ulicówki, po wschodniej stronie drogi z Górnicy do Lipia. Usytuowany w terenie płaskim, od zachodu i południa cmentarz przykościelny ograniczony płotem drewnianym, z pozostałych stron siatką drucianą. W pd-wsch. narożniku cmentarza grupa okazałych lip, poza tym wiązy, klony. Od stony ulicy pozostał tylko jeden ponad stuletni kasztanowiec, od strony południowej świerk. Kościół od wschodu graniczy z polem uprawnym, od północy z ogrodem, od południa przylega skrawek nieużytku.

M a t e r i a ł: ściana południowa podmurowana do wys. ok. 20 cm ponad powierzchnią terenu granitem łamanym, wyżej - do wys. 70 cm - cegłą /25 x 12 x 6,5 cm/. Z takiej samej cegły wykonana jest podmurówka ściany wschodniej do wys. 40 cm. Ściana północna ma podmurówkę z kamieni łamanych do wys. 10 - 15 cm, a wyżej cokolwiek z cegły /25 x 12 x 6,5/ do wys. 55 cm. Wieża stoi na niskiej podmurówce z kamieni łamanych, na zaprawie wapiennej. Ściany w konstrukcji szachulcowej wypełnionej cegłą, od strony południowej otynkowaną. Na pozostałych ścianach tynki w większości odpadły. W ścianie wschodniej wypełnienia z cegły 26 x 8 cm, a tam gdzie były naprawy rygli są wstawki z późniejszej cegły 26 x 6,5 cm. Pośrodku ściany znajdują się zamurowane wrota /cegłą silikatową/. W ścianie północnej cegły o wymiarach 26 - 28 x 8 cm występują sporadycznie, poza tym cegła o wym. 28 x 7 cm /XVIII-wieczna/. W ścianie zachodniej partię szachulca widoczne od zewnątrz wypełnione cegłą maszynową /25,5 x 6,3 cm/ XIX-wieczną, natomiast partię zasłoniętą wieżą posiadają cegłę XVIII-wieczną /29 x 7 cm/. Analogiczne rozwarstwienie chronologiczne dotyczy elementów drewnianej konstrukcji w tejże ścianie. Najwięcej oryginalnych elementów konstrukcyjnych zachowało się w ścianie wsch., w ścianie północnej są one w znacznym stopniu naprawiane wstawkami z desek. Szczyt wschodni oszalowany pionowymi deskami, szczyt zachodni stanowi jedną konstrukcję szachulcową wraz ze ścianą. Konstrukcja dzwonnicy drewniana /w większości oryginalna/, od zewnątrz oszalowana tarcicą. Strop drewniany nagi, pułap obecnie obity płytami pilśniowymi. Środkowa belka zdwojona i stężona ze słupami ścian przy pomocy zastrzałów. Podobne usztywnienie konstrukcji występuje przy innych dwóch belkach stropu. Krawędzie belek sfazowane. Więźba dachowa krokwiowo-jętkowa. Nawa pokryta dachówką zakładkową cementową, iglica wieży pokryta blachą w arkuszach malowaną farbą olejną. Posadzka cementowa wylewana. Drzwi płycinowe, jednoskrzydłowe, niezabytkowe. Drzwi do wieży deskowe ciesielskie. Okna krosnowe dwuskrzydłowe, skrzydło dzielone szczeblinami na trzy kwatery. Okna w ścianie południowej nowe, stałe, dzielone słupkiem, podobne okno w ścianie zachodniej.

R z u t: nawa na rzucie prostokąta, jednoprzestrzenna. Od zachodu dostawiona do korpusu wieża na rzucie kwadratu, węższa od nawy.

B r y ł a: budynek niepodpiwniczony. Prostopadłościenny korpus nakryty dachem dwuspadowym. Pochylone ściany wieży sięgają do poziomu kalenicy dachu nawy. Wieża nakryta ośmioboczną iglicą rozszerzoną w części okapowej.

<p>14. Kubatura</p> <p>nawa - 344,8 m³ wieża - ca 135 m³</p>	<p>15. Powierzchnia użytkowa</p> <p>nawa - 81,2 m² wieża - 20,5 m²</p>	<p>16. Przeznaczenie pierwotne</p> <p>sakralne</p>	<p>17. Użytkowanie obecne</p> <p>sakralne</p>
<p>18. Prace budowlane i konserwatorskie, ich przebieg i dokumentacja</p> <p>Po 1945 r., gdy obiekt przez jakiś czas był użytkowany jako stodoła, przebito otwór na wrota pośrodku ściany wschodniej nawy, na całą wysokość korpusu. Później otwór ten zamurowano wstawiając nowe słupy i rygle, a przestrzenie pomiędzy elementami drewnianymi wypełniono przemurowaniem z cegły silikatowej. Wymieniono częściowo stolarkę okienną. W latach 80-tych wymieniono pokrycie iglicy wieży /wcześniej były gonty/, wykonano posadzkę.</p>		<p>19. Stan zachowania (fundamenty, ściany zewnętrzne, ściany wewnętrzne, sklepienia, stropy, konstrukcje dachowe, pokrycie dachu, wyposażenie i instalacje)</p> <p>Pierwotne podwaliny zostały zastąpione podmurówkami ceglanymi. Elementy drewniane konstrukcji w najgorszym stanie są na ścianie północnej: zniszczenia wywołane przez spuszczela i glony. Prowizorycznie są uzupełnione odcinkami grubych desek. Tynki odpadły. Odpadło oszalowanie wieży od strony nawy i w tym miejscu niszczejają elementy drewnianej konstrukcji, zwłaszcza narożny miecz pod oczepek wieży. Instalacja elektryczna w złym stanie, powstają przeciążenia.</p> <p>20. Najpilniejsze postulaty konserwatorskie</p> <p>Założenie instalacji odgromowej, naprawa oszalowania wieży. Wskazany remont instalacji elektrycznej. Okna południowe i zachodnie powinny być upodobnione do pozostałych.</p>	

21. Akta archiwalne (rodzaj akt, numer i miejsce przechowania)

24. Uwagi różne

22. Bibliografia

Fr. Schultz, Das Deutsch Kroner Land im 14. Jhdt., Zeitsch. d. Westpreuss. Geschichtsvereins 39, 1899, s. 49 n.
Peters, Zwei ostdeutsche Dorfkirchen, Die Denkmalpflege, 1 Sept. 1915, s. 84.
Z. Boras, R. Walczak, A. Wędzki, Historia powiatu wałeckiego w zarysie, Poznań 1961, s. 330.
Słownik Hist.-Geogr. Woj. Poznańskiego w Średniowieczu, cz. II, z. 4, Poznań 1992, s. 577 s.v. Latzke.
Dehio-Handbuch d. Kunstdenkmäler. West- u. Ostpreussen, München 1993, s. 353.

23. Źródła ikonograficzne i fotografia (rodzaj, miejsca przechowania, sygnatury)

25. Opracował

tekstTomasz Wujewski, VI 1997.....
imię, nazwisko, data, podpis

plany, rysunkiTomasz Wujewski, VI 1997.....
imię, nazwisko, data, podpis

zdjęcia, fotogr.Tomasz Wujewski, IX 1996.....
imię, nazwisko, data, podpis

miejsce przechowania negatywów

Karta po wypełnieniu podlega ochronie na podstawie przepisów prawa autorskiego

26. Adnotacje o inspekcjach, informacje o zmianach (daty, imiona i nazwiska wypełniających)

27. Załączniki

1 wkładka

1. Miejscowość	2. Obiekt (nazwa jak w karcie)	3. Zawartość wkładki (nazwa obiektu lub materiału uzupełniającego)
L A S K I W A Ł E - C K I E	KOŚCIOŁ PROTEST. OB. RZYM. KAT. FIL. P. W. MATKI BOSKIEJ SZKAPLERZNEJ	c.d. rubr 13 - opis dodatkowe fotografie

c.d. rubr.13:

E l e w a c j e: elewacja południowa z nietynkowanym cokołem, otynkowanymi polami pomiędzy elementami konstrukcji ryglowej. W narożniku pd-wsch. zamurowany otwór po drzwiach jednoskrzydłowych. Drzwi wejściowe usytuowane bliżej połowy korpusu. Okna umieszczone wysoko, z belkami nadproży tuż pod oczepek. Trzynaście słupów; pierwotnie pomiędzy podwaliną a oczepek były cztery rzędy rygli. Ściana wschodnia obecnie bez tynków, pierwotnie zapewne miała dziewięć słupów i trzy rzędy rygli, a zastrzały do wysokości dolnej połowy ściany znajdowały się między drugim a trzecim słupem od narożników licząc, tj. pod oknami. Zastrzału po prawej stronie tej elewacji obecnie brakuje, w tym miejscu bowiem była wmontowana w przestrzeń pomiędzy słupami jakaś płyta /zapewne z inskrypcją/. Między ścianą a szczytem okap z ukośnej deski, wspartej na konsolkach wykonanych z ddcinków desek i profilowanych wklęsło-wypukło. Szczyt oszalowany tarcicą w układzie pionowym, szczeliny pomiędzy deskami są przykryte listwami. W szalowaniu wycięte drzwi na strych. Okna w górnej połowie ściany, rozmieszczone symetrycznie. Ściana północna, podobnie jak poprzednio omówione dwie ściany, cokoł ma nietynkowany. Słupów trzynaście, rzędów rygli pierwotnie zapewne było cztery. Okna w górnej połowie ściany, rozmieszczone asymetrycznie. Ściana zachodnia, w większości przemurowana w 2 poł. XIX w., różni się rozmiarami elementów drewnianych i rodzajem cegły. Były tu tylko trzy rzędy rygli, a pomiędzy pierwszym a drugim słupem, od narożników licząc, są zastrzały przez całą wysokość ściany.

Na ścianie wschodniej i północnej zachowały się ślady pobiałki na najstarszych ceglach. Szalowanie wieży z pionowo ustawionych desek, ze spoinami przykrytymi listwami. W południowej ścianie wieży wycięte drzwi. W n ę t r z e: otynkowane. Jedynym elementem zabytkowym jest strop.

W y p o s a ż e n i e: brak. Na wieży dzwon z 1623 r., odlany przez Jakuba Schomaker'a.

I n s t a l a c j e: elektryczna.

Wkładkę założył: Tomasz Wujewski, VI 1997.
(imię, nazwisko, data)

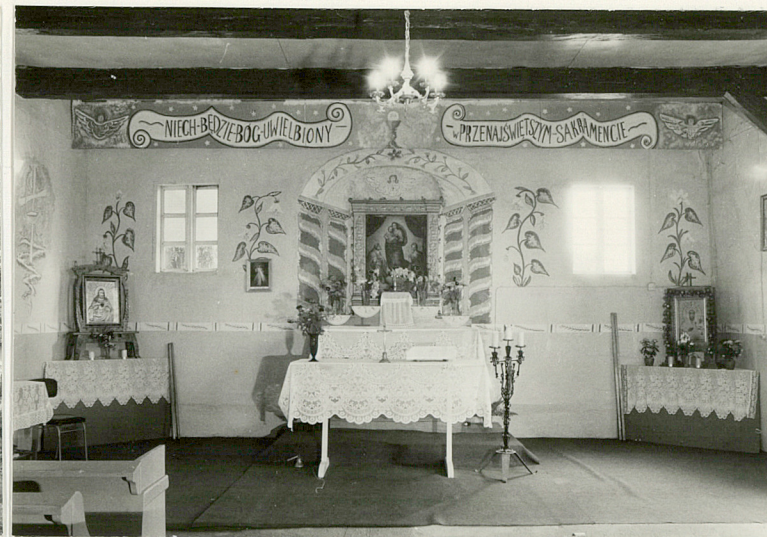
Miejsce przechowywania negatywów



1.



2.



3.



4.



5.

1. Widok od wschodu
2. Widok od pn-wschodu
3. Wnętrze, od zachodu

4. Wnętrze, od wschodu
5. Fragment stropu
6. Repr. z: Die Denkmalpflege,
1 Sept. 1915, s. 84.

6.

