

1. Obiekt

NAŹKI BOSKIEJ ROZANÓWCEJ
KOŚCIÓŁ FILIALNY P.W. ŚW. TRÓJCY

2. Czas powstania

XIV w.

3. Miejscowość

RUSOWO

4. Adres

Rusowo 1
 78 – 100 Kołobrzeg
 nr hipoteczny

5. Przynależność administracyjna

województwo **koszalińskie**
USTRONIE MORSKIE
 gmina **Kołobrzeg** *pow. KOŁOBRZESKI*

6. Poprzednie nazwy miejscowości

RÜTZOW

7. Przynależność administracyjna
przed 1 VI 1975

województwo **koszalińskie**

powiat **Kołobrzeg**

8. Właściciel i jego adres

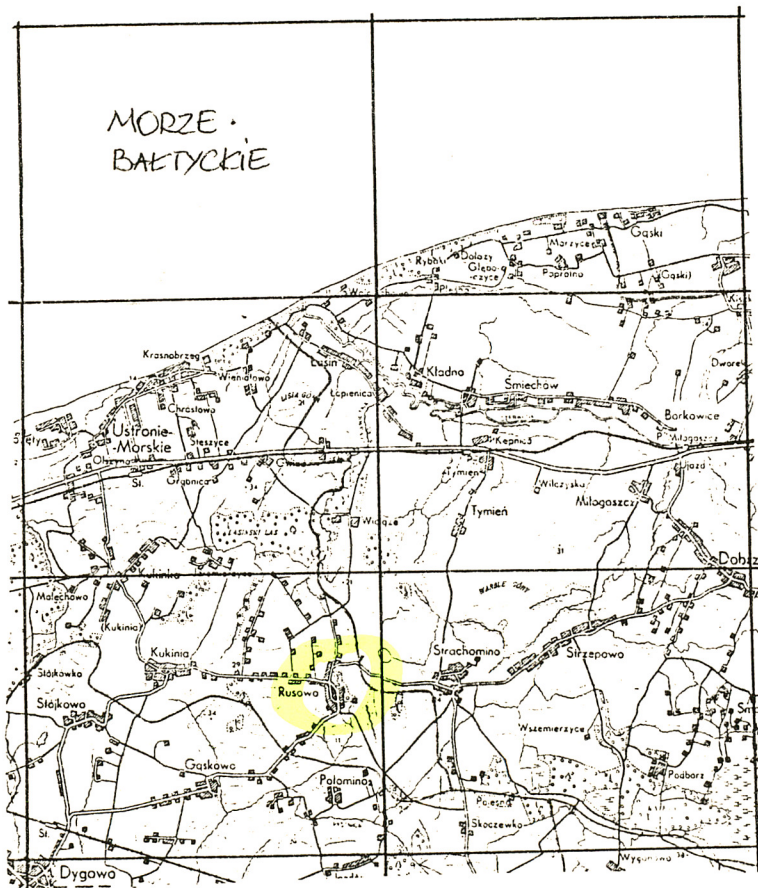
Parafia rzym. – kat.
 p.w. Podwyższenia Krzyża św.
 ul. Chrobrego 10
 78 – 111 Ustronie Morskie

9. Użytkownik

Parafia rzym. – kat.
 p.w. Podwyższenia Krzyża św.
 ul. Chrobrego 10
 78 – 111 Ustronie Morskie

10. Rejestr zabytków

371 z dn. 9. IV. 1964 r.



1



2

RUSOWO – to allodialny majątek rycerski i wieś kościelna Księstwa biskupiego w Kamieniu. Jest to duża wieś na planie widlicy o czytelnym rdzeniu owalnicy. Pierwsza wzmianka o wsi pochodzi z XIII w.

Z 1321 r. pochodzi list kupna na podstawie którego bracia Heinrich i Herman von Damitz przejęli wieś. W 1383 r. Fryderyk Damitz sprzedał swoją część wsi, zakonnikom z Kołobrzegu i Koszalina. Przez następne stulecie Rusowo przechodziło przez ręce wielu właścicieli. Od pocz. XVIII w. we wsi występują cztery majątki należące kolejno do : A – jako siedziba szlachecka Hansa v. Damitz, B – Edgar Georg v. Damitz w 1768 r. sprzedał majątek radcy wojennemu domeny Fryderykowi Wilhelmowi v. Gerlach. C – własność Georga v. Damitz; D – synowie Fryderyka, Daniel i Fryderyka Wilhelma v. Damitz. W 1837 r. właścicielem wszystkich czterech części stał się lejtnant Karol Krzysztof von Müller. W 1837 r. całość majątku zakupił lejtnant Schröder. Na pocz. XX w. nowym właścicielem stał się kupiec z Berlina Lichtenberg (o czym informują księgi gruntowe)

KOŚCIÓŁ – Pełnił rolę kościoła parafialnego i należał do synodu w Kołobrzegu, był kościołem ewangelickim. Kościół został wybudowany w XIV w. Z tego czasu zachowały się tylko fragmenty zachodnich ścian nawy głównej. Poprzez późniejsze przebudowy nie wiemy w którym miejscu Kościół kończył się. Można jedynie domniemywać, iż granica przechodziła na wysokości obecnie usytuowanych drzwi bocznych, od str. płd. W 1684 r. od zach. dobudowano wieżę. L. Böttger podaje iż wieża pierwotnie w górnej części była drewniana o

SYTUACJA :

RUSOWO – wieś położona w pasie wybrzeża bałtyckiego, w odległości 12 km. od Kołobrzegu i morza, przy Bocznej drodze w kierunku płd. – wsch. Koszalin - Kołobrzeg; Wieś widlica w terenie pagórkowatym. Wokół otoczona przez pola i łąki oraz skupiny leśne. Kościół gotycki usytuowany w płd. części, wsi. We wsi bogate domy gospodarzy otoczone zagrodami oraz szeregowie zabudowania robotników folwarcznych. Kościół usytuowany w dolnej części owalnicy przechodzącej przez środek wsi Od str. wsch. przechodzi droga z Koszalina do Wrzosowa; Od str. zach. po przeciwnej stronie drogi wiejskiej usytuowany jest dawny okazały budynek Pastorówki;

KOŚCIÓŁ – usytuowany jest po zach. stronie drogi z Wrzosowa, zbudowany na terenie płaskim; Kościół jest otoczony owalnym placem o prostej podłodze urbanistycznej w całości wypełnionej trawią polaną, z drzewami rosnącymi wzdłuż granicy parceli. Są drzewa klony, jesiony, lipy oraz pojedyncze współczesne samosiewy. Od str. płn. w pobliżu ogrodzenia usytuowany jest krzyż nagrobny ze starego cmentarza; Pierwotnie wokół kościoła rozciągał się cmentarz, obecnie nie użytkowany i zlikwidowany. Po stronie płn. - zach. kościoła ustawiony jest współczesny, drewniany misyjny krzyż. Teren przykościelny wyznaczony jest kamiennym cyklopowym murem o nieobrobionych ciosach góra ze współczesną metalową siatką na metalowych prostych słupkach. Od str. zach. usytuowane jest główne wejście na plac kościelny, wyznaczone dwoma ceglanyimi otynkowanymi słupkami z metalową ażurową bramą. Od wsch. boczne wejście. Od strony zach. kościół graniczy z gruntową drogą wiejską, od wsch. z drogą lokalną, Od płd. i płn. rozciągają się zabudowania wsi. Kościół jest orientowany;

MATERIAŁ, KONSTRUKCJA, TECHNIKA :

FUNDAMENTY – wzniesione z kamienia polnego z cegły pełnej murowanej, łączonej na zaprawie wapiennej częściowo otynkowany. Wyżej nad powierzchnią ziemi obudowany wokół ceglany niski cokół, w całości betonowy, występujący przed lico muru,

ŚCIANY ZEWNĘTRZNE – wzniesione z cegły oraz kamienia polnego, częściowo otynkowane. W części na kamienie rozmieszczone chaotycznie, przechodząc w kierunku wsch., ku prezbiterium zaczyna dominować ściana ceglana, w całości otynkowana, tynkiem płaskim i gładkim; W dolnej partii wieży do jej 1/3 wysokości kamienie tworzą regularne warstwy; w górnej części wieża ceglana, nieotynkowana z krzyżowym wątkiem ceglanyim, w wielu miejscach z mieszanym ze względu na liczne ślady przemurowań;

ŚCIANY WEWNĘTRZNE – murowane z kamienia polnego i cegły, częściowo otynkowane, tak jak w elewacjach zewnętrznych. Ściany pomalowane farbami kredowymi w kolorze białym;

14. Kubatura ca 2072 m. ³	15. Powierzchnia użytkowa ca 405 m. ²	16. Przeznaczenie pierwotne SAKRALNE	17. Użytkowanie obecne SAKRALNE
18. Prace budowlane i konserwatorskie, ich przebieg i dokumentacja 1. W latach 90 – tych XX w. przekrycie dachu kościoła nowa dachówką karpiówką; 2. Wymiana całej więźby dachowej głównego korpusu kościoła; 3. Pomalowane wewnątrz - nawy, prezbiterium i kruchty – w czasie generalnego remontu całego Kościoła; 4. Usunięcie ołtarza głównego i w jego miejsce wstawienie prowizorycznego - nieznaną czas kiedy to nastąpiło; 5. Oczyszczenie terenu przykościelnego z samosiewów; 6. Uporządkowanie istniejących na terenie przykościelnym grobów – systemem gospodarczym; 7. Uzupełnienie tynków i zaprawy na zewnętrznych i wewnętrznych elewacjach; 8. W 1985 r. dobudowano od str. wsch. dużą zakrystię, przechodzącą przez całą szerokość nawy oraz wokół całego kościoła dobudowano betonowy cokół;		19. Stan zachowania (fundamenty, ściany zewnętrzne, ściany wewnętrzne, sklepienia, stropy, konstrukcje dachowe, pokrycie dachu, wyposażenie i instalacje) 1. Stan zachowania ścian zewnętrznych dobry; nieliczne ubytków cegieł i zaprawy oraz tynków; 2. Ściany wewnętrzne w całości otynkowane, bielone w stanie dobrym; 3. Posadzki wymienione, zakonserwowane w stanie bardzo dobrym; 4. Wieża jej drewniane elementy zakonserwowane, bez ubytków i zawilgoceń; 5. Więźba dachowa w stanie dobrym. Do uzupełnienia fragmenty drabiny prowadzącej na wieżę; 6. Stolarka drzwiowa oczyszczona i zabezpieczona; 7. Współczesna zakrystia w stanie daleko posuniętej ruiny, ściany spękane odsunięte od pionu, podłoga przegniła; 20. Najpilniejsze postulaty konserwatorskie Zachowanie kościoła w jego istniejącej formie bryły, dachu, prezbiterium, zakrystii; Zachowanie kształtu i wystroju elewacji, z podziałami, opaskami, gzymsami, kształtkami ..etc; Zachować wszystkie elementy oryginalnego wyposażenia wnętrza – witraże, ławy, empory, stolarka drzwiowa, strop, chrzcielnice; W tej chwili nie ma potrzeby remontu kościoła , wymagane jedynie remonty bieżące korpusu nawy; Konieczny remont zakrystii od str. wsch. lub jej rozbiórka. Może w niedługim czasie zaszkodzić murom od str. wsch. Stan głównej bryły kościoła dobry. Zadbany wewnątrz – czysty i posprzątny. Również teren wokół kościoła uporządkowany i zagospodarowany;	

21. Akta archiwalne (rodzaj akt, numer i miejsce przechowywania)

24. Uwagi różne

22. Bibliografia

1. H. Berghaus, Landbuch von Pommern, Stettin 1867 r., s. 422-3
2. L. W. Brüggemann, Beschreibung von Vor- und Hinterpommern, Stettin 1784 r., s. 593 - 4
3. Courtois, des Kreises Kolberg- Körlin, Die Geschichte seiner Städte und Ortschaften, Kolberg 1910 r., s. 191-2
4. M. Landmesser, Die Dorfkirchen im Landkries Kolberg - Körlin, Hamburg, s. 102-5
5. R. Staberock, Der Kreis Kolberg-Körlin, Neumünster 1968 r., s. 261, 267
6. E. Seyfer, Güter=Adreßbuch für die Provinz Pommern, Leipzig 1914, s. 140
7. E. Seyfer, Güter=Adreßbuch für die Provinz Pommern, Leipzig 1914, s. 150
8. M. Ober, Średniowieczne Kościoły wiejskie na terenie woj. koszalińskiego, Szczecin 1993 r., s. 338-41
9. Ginwohnerbuch für den Landkreis Kolberg - Körlin, Kolberg 1937 r., s. 180
10. L. Böttger, Die Bau- und Kunstdenkmäler des Regierungsbezirks Köslin, Kreis Kolberg, Stettin 1892 r., s. 101

25. Opracował

Tekst: *Danuta Horoszkó - listopad 1998 r.*

Plany, rysunki *Danuta Horoszkó - listopad 1998 r.*

Zdjęcia fotogr. *Sylwester, Danuta Horoszkó - listopad 1998 r.*

Miejsce przechowywania negatywów OW / PSOZ w Koszalinie

KARTA PO WYPEŁNIENIU PODLEGA OCHRONIE NA PODSTAWIE PRAWA AUTORSKIEGO

26. Adnotacje o inspekcjach, informacje o zmianach (data, nazwisko wypełniającego)

23. Źródła ikonograficzne i fotografie (rodzaj, miejsce przechowywania, sygnatury)

1. Mapa woj. koszalińskiego 1 : 25 000
2. Mapa woj. koszalińskiego 1 : 10 000
3. Mapa niemiecka - Messtischblatt 1 : 25 000 z 1889/91 r. oraz 1936 r.

27. Załączniki

5 wkładek

1. Miejscowość	2. Obiekt (nazwa jak w karcie)	3. Zawartość wkładki (nazwa obiektu lub materiału uzupełniającego)
RUSOWO	Kościół filialny p.w. św. Trójcy	Dok. pkt. 12, 13

Dok. pkt. 12 :

konstrukcji szachulcowej. W czasie przebudowy na jednej z belek odkryto datowanie : *exstructum ano MDCLXXXIV (1684 r.)* portal prowadzący do kościoła od tejże strony został przebudowany w XIX w. Przebudowa w XIX w. dotyczyła również zmiany okien w nawie głównej oraz ściany zamykającej prezbiterium od str. wsch. Wnętrze utrzymane było w stylu klasycystycznym w kolorach białym i złotym. W prezbiterium były obrazy przedstawiające rodzinę właścicieli Schroeder. W 1932 r. w parafii żyło 1014 ewangelików, w 50 stoloruteranów, 2 rodzina baptystów i 1 katolików. Nie mamy żadnych informacji na temat budowniczych oraz przebudowy tegoż obiektu. Do końca II Wojny Światowej Kościół należał do ewangelików i był pod opieką miejscowych właścicieli ziemskich. Po II Wojnie w 1947 r. stał się kościołem katolickim, podległy Biskupstwu w Koszalinie. Kościół został poświęcony 28 października 1947 r. Odpust jest 7 października; W czasie działań wojennych w 1940 r. rozpoczęto zbiórkę dzwonów o mniejszej wartości zabytkowej i przetapiano je na działa wojenne. Centralny magazyn znajdował się w Hamburgu. Każdy z przybyłych tam dzwonów posiadał inwentaryzację. Do 1945 r. część z 90 000 dzwonów ocalała. Tak stało się z dzwonem z Rusowa, który po wojnie został przekazany parafii w Gelbingen w rejonie Schwäbisch – Hall. Dzwon odlano w 1592 r.

Dok. pkt. 13 :

STROPY I SKLEPIENIA – nad nawą kościoła po przeprowadzonym remoncie przysłonięto nagie belkowanie. Obecnie jest to jednorodna, drewniana powłoka o wzdłużnie ułożonych wąskich deskach, z prostymi krawędziami, łączonymi ze sobą na styk. Styki desek przykryto listwami. W kruchcie strop z nagim belkowaniem, o belkach ułożonych poprzecznie. Belki proste. W zakrystii strop płaski, drewniany, belkowy z podsufitką;

WIĘŻBA DACHOWA – drewniana, 3 – przeszłowa, płatwiowo – kleszczowa ze stolcami o podwójnych ścianach stolcowych; Słupy górą zaczopowane w płatwiach, wzmocnione równoległymi do płatwi ramionami. Kleszcze łączone z płatwią na trójkątny wręb. Słupy z podwójnymi kleszczami. Dolne łączone na słupie z zastrzałami pośrednimi osadzonymi w płatwi stropowej. Belki konstrukcji dachowej łączone na wręb z czopami;

POKRYCIE DACHOWE – w postaci dachówki ceramicznej karpiówki podwójnej ułożonej w tzw. „ rybią łuskę „ (dach przełożony, w 1996 r.); Na wieży dachówka pojedyncza;

POSADZKI – w nawie i prezbiterium wyłożone kaflami ceramicznymi o kształcie prostokątów w kolorze umbry, kładzionej podwójnie w rodzaj plecionki naśladujący posadzkę ceglana. W kruchcie posadzka ceglana, w części cementowa. Na emporze podłogi drewniane białe. W zakrystii wylewki cementowe, przykryte płytkami PCV i wykładziną;

SCHODY – drewniane, jednobiegowe ze stopniami wpuszczanymi w belkę policzkową, wyposażone w drewnianą balustradę z prostymi ażurowymi tralkami, bez zdobień. Balustrada górą ujęta profilowaną poręczą; Schody usytuowane w płn. – zach. narożniku nawy głównej, pod empora organowa; Wejście na wieżbę dachową i wieże - z kruchty po schodach w rodzaju drabiny;

OKNA – w kształcie prostokąta górą przekryte ostrołukiem. Okna drewniane, pojedyncze, 3 - kwaterowe dzielone poziomą szczebliną na całej długości z wkłęsło – wypukłej linii, o profilu wałka i żłobka.

Kartę założył : Danuta Horoszko listopad 1998 r.

VERTE

Miejsce przechowywania negatywów : OW / PSOZ w Koszalinie

Dolne kwatery wypełniające 2/3 wysokości dzielone pionowym słupkiem również o profilowanym przekroju. Górna płycina dzielona listwami ułożonymi w małe ostrołuki, tworzącymi quasi łuskę.

Okna na całej powierzchni wypełnione szkłem białym współczesnym. W II kondyg. wieży na każdej ze ścian - ostrołukowe, małe potrójne przeźrocza;

DRZWI — zewnętrzne główne w kształcie prostokąta górą przekryte łukiem ostrym, dwuskrzydłowe, deskowo – listwowe, opierane pełną dwuwarstwową dekoracją, osadzone na zawiasach pasowych w kształcie płaskiego, prostego odcinka blachy, przymocowanego do lica drzwi za pomocą ćwieków. .

Opracowane tylko od zewnętrznej strony. Od wewnątrz z pionowo zabudowanymi deskami; Wzdłuż krawędzi skrzydła ujęte w proste ramy. Dołem z nabitą poziomą deską. Cała powierzchnia skrzydła opierzana dwuwarstwową dekoracją w formie listew , ułożonych skośnie, w jodełkę, w całości tworząc formę zmniejszających się rombów. W centralnym miejscu po środku z nałożonym szlifowanym rautem Listwa przemykowa to prosty odcinek o przekroju półwałka Drzwi boczne od str. pld. z nadświetlem przekrytym ostrołukiem. Ślemię w formie szerokiego gzymsu o profilu półwałka, listwy i żłobka. . W szczycie nadświetle wzdłuż krawędzi ujęte szeroką, prostą ramą. Wewnątrz pole w całości przeszkłone, szkłem białym dzielone listwami ułożonymi w małe ostrołuki, tworzącymi quasi łuskę. Wykładka zamka i klamka o ozdobnej formie, wykonane w metalu;

Drzwi wewnętrzne pomiędzy nawą, a kruchtą w kształcie prostokąta, 2- skrzydłowe, ramowo – płycinowe, osadzone na zawiasach czopowych, Wzdłuż krawędzi skrzydła ujęte w proste ramy. Każde ze skrzydeł, na całej powierzchni podzielone na symetryczne kwatery w kształcie kwadratu z prostą płyciną, o krawędziach z fazą;

Drzwi wewnętrzne pomiędzy zakrystią a prezbiterium w kształcie prostokąta, 1- skrzydłowe, ramowo – płycinowe, osadzone na zawiasach czopowych, Wzdłuż krawędzi skrzydła ujęte w proste ramy Dolne kwatery w kształcie kwadratu z prostą płyciną, o krawędziach przewiązanych profilowaną ramą. Górne płyciny w formie prostokąta, wypełniają 2/3 powierzchni drzwi, również o pełnych płycinach.

RZUT, KSZTAŁT, BRYŁA :

RZUT – Kościół założony na planie wydłużonego prostokąta bez wyodrębnionego prezbiterium. Od strony wsch. do korpusu głównego kościoła przylega prostokątna zakrystia wybudowana w 1985 r. Od strony zach. do korpusu głównego kościoła przylega wieża na rzucie kwadratu, wtopiona w ścianę korpusu głównego;

BRYŁA - Bryła zwarta, złożona z korpusu głównego o formie leżącego, wydłużonego prostopadłościanu, opiętego od strony pld. i w narożach ood strony wsch. (ściana ptn.) przystawionymi szkarpami – o nierównych formach i kącie ustawienia . Od str. pld. 3, a od str. ptn. jedna. Korpus główny I kondygnacyjny, nakryty dwuspadowym dachem o wysokich połaciach dachowych. Od str. wsch. dostawione prostopadłościenne, zamknięta prosto współczesna zakrystia o ½ niższa niż wysokość nawy głównej. Od str. zach. do bryły głównej dostawiona wysoka, prostopadłościenne wieża, II kondygnacyjna, nakryta dachem namiotowym. W szczycie sygnaturka z przewiązką opasek i formą nodusa ujmującego krzyż łaciński ;

ELEWACJE

FASADA - od str. zach. symetryczna, 1 – osiowa tworzy ją wieża. Ściany korpusu nawy proste, o otynkowanym licu bez żadnych zdobień. Wieża o bokach w formie prostych ścian, o gładkim licu. Na wysokości I kondyg. zabudowana z kamiennych ciosów, o nieobrobionym licu, połączonych zaprawą wapienną. Na osi usytuowany portal wejściowy mieszczący drzwi główne komunikujące kościół. Portal o rozbudowanej formie górą przekryty łukiem ostrym. Boki w formie rozglifionych ościeży, z sześcioma, symetrycznie zmniejszającymi się uskokowo profilami. Nad portalem prosta ściana nieotynkowana z widocznym wątkiem ceglany. W zarysie widoczne fragmenty przemurowań. W II kondyg. usytuowanej bliżej okapu, przesuniętej znacznie w górę wieży są 2 – osie. Osie wyznaczają otwory okienne, a właściwie przeźrocza, przesunięte ku zewnętrznym krawędziom ściany. Przeźrocza małe górą przekryte łukiem pełnym. Wstawione są w ostrołukowe nisze.

W zwieńczeniu fasady drewniany okap występujący przed lico ściany, od dołu z drewnianymi kroksztynami

1. Miejscowość	2. Obiekt (nazwa jak w karcie)	3. Zawartość wkładki (nazwa obiektu lub materiału uzupełniającego)
RUSOWO	Kościół filialny p.w. św. Trójcy	Dok. pkt. 13

Dok. pkt. 13 :

ELEWACJA PÓŁNOCNA I POŁUDNIOWA – o prawie identycznej formie i podziałach; symetryczna z rytmicznymi podziałami, 4 – osiowa od pld. i 3 – osiowa od pln., na osiach z przepartymi ostrołukowymi oknami, z górnymi zdobieniami kwater z daleka sprawiającej wrażenie dekoracji maswerkowej. Od pld. rytm ściany podkreślony szkarpmi. Naroże elewacji od zach. flankuje szkarpa sięgająca 2/3 wysokości ściany nawy, w połowie wysokości uskokiem zmniejsza się. Uskok i zwieńczenie o sfazowanym licu, nakryte obdaszkiem z dachówką ceramiczną karpiówką. Szkarpy o bliźniaczej formie, różnią się ustawieniem i kątem pod którym łączą się ze ścianą korpusu. Na 2 – osi od wsch. usytuowane drzwi boczne. Wstawione są w prosty otwór drzwiowy. W zwieńczeniu ściany gzyms koronujący w formie szerokiego ćwierćwałka. Od str. wsch. do korpusu głównego doszyta jest niska zakrystia z drzwiami prowadzącymi do jej wnętrza. Nakryta jest dachem płaskim z papa na odeskowaniu. Od strony zach. do korpusu głównego doszyta jest wieża, wtapiająca się w ścianę nawy. U dołu ściana wypełniona rzędami kamieni. Poniżej okapu ściany nawy, przechodzi w ścianę ceglana. Dwie kondyg. wieży przesunięte są w jej górna partię. I kondyg. wypełnia 1 – osiowe przeźrocze usytuowane po środku, w kształcie prostokąta, górą przekryte łukiem pełnym. Wstawione jest w ostrołukowa niszę o prostych krawędziach. II kondyg. poniżej okapu 3 – osiowa, z osiami wyznaczonymi przepartymi przeźrociami. Przeźrocza o identycznej formie jak w I kondyg. Osie rozdzielone są wąskimi, nieco wyższymi (dwoma) blendami, o prostych krawędziach. Od strony pln. rytm elewacji wyznaczony prze symetrycznie rozmieszczone okna. Od wsch. nieco cofnięta od naroża jedyna w tej elewacji szkarpa. Wieża o identycznej formie jak od str. pld.. Jedynie w I kondyg. jest zamurowane przeźrocze

ELEWACJA WSCHODNIA – symetryczna, 3 – osiowa (zakrystia), w wieży 2 – osiowa. Osie wyznaczają symetrycznie rozmieszczone okna. Ściana wsch. korpusu gł. Do połowy zabudowana zakrystią. Wyżej o prostej, gładkiej otynkowanej ścianie, w zwieńczeniu z prostym gzymsem koronującym w formie simy o profilu ćwierćwałka. Ściana pomiędzy połaciami dachowymi wyznaczona czterema symetrycznymi lizenami. W centralnym punkcie z kolistą rozetą oknem, od strony poddasza zamurowane.

Górna część odsłoniętej ściany wieży, powyżej połaci dachowych po jednym na każdej ze stron przeźrociami

WNĘTRZE – korpusu nawowego – jednoprzestrzenne, otwierające się w kierunku wsch. na prezbiterium. Prezbiterium wydzielone z części nawy głównej, zaakcentowane poprzez podwyższenie, na całej powierzchni. W części zach. empora organowa wsparta na 4 słupach, drewnianych posadowionych na stopach fundamentowych. Empora z rzędem przenośnych, prostych ławek oraz centralnie usytuowany prospekt organowy, który rozdziela po środku balustradę. Balustrada pełna podzielona na 10 symetrycznych płycin. Pod emporą, na osi centralnej ostrołukowy otwór drzwiowy prowadzący do kruchty, a w pln. narożniku schody prowadzące na emporę organową. Ściany wewnątrz tak jak na elewacjach zewnętrznych, w części z widocznymi chaotycznie rozmieszczonymi kamieniami oraz z fragmentami ceglanej ściany. W części prezbiterium ściany gładkie otynkowane narożach;

Kartę założył : Danuta Horoszko listopad 1998 r.

Miejsce przechowywania negatywów : OW / PSOZ w Koszalinie

WYPOSAŻENIE – z pierwotnego wyposażenia nie zachowały się obiekty. Wszystkie zgromadzone przedmioty pochodzą z późniejszych czasów. Są to dzwon z 1579 r., empora organowa, ławki, cała stolarka drzwiowa z drzwiami gł. i bocznymi. Rama tablicy epitafijnej ku czci poległych w I Wojnie Światowej, obecnie z wstawionym obrazem U Niewiasty u grobu”, korpusowy świecznik neoklasycystyczny, neogotycka lampka wieczna, płyta nagrobna Eustachego Gotschalka z 1600 r. , jak również nieliczne drobne przedmioty składające się na tzw. zabytki ruchome;

INSTALACJE :

Elektryczna na wieźbie prowadzona w metalowych puszkach, c.o., wentylacja, odprowadzająca wodę z połaci dachowych, złożona z rynien i rur spustowych; odgromowa;

ZDJĘCIA :

- 1.widok terenu wokół kościoła od str. pld.- zach..
- 2.Elewacja od str. pld.
- 3.Fasada od str. zach.
- 4.Elewacja od str. pñ.
- 5.Elewacja wsch.
- 6.Wnętrze od str. zach..
- 7.Wnętrze – Drzwi pod emporą organową.
- 8.Wnętrze od str. wsch.
- 9.Wnętrze – Ściana pñ. z epitafium i obrazem
- 10.Wnętrze – Zamurowane drzwi we wsch. ścianie
- 11.Wieżba dachowa
- 12.Wieżba dachowa
- 13.Wieżba wieży kościelnej
- 14.Wieżba dachowa wieży kościelnej z dzwonem
- 15.Ocalały krzyż nagrobny



15



3

1. Miejscowość

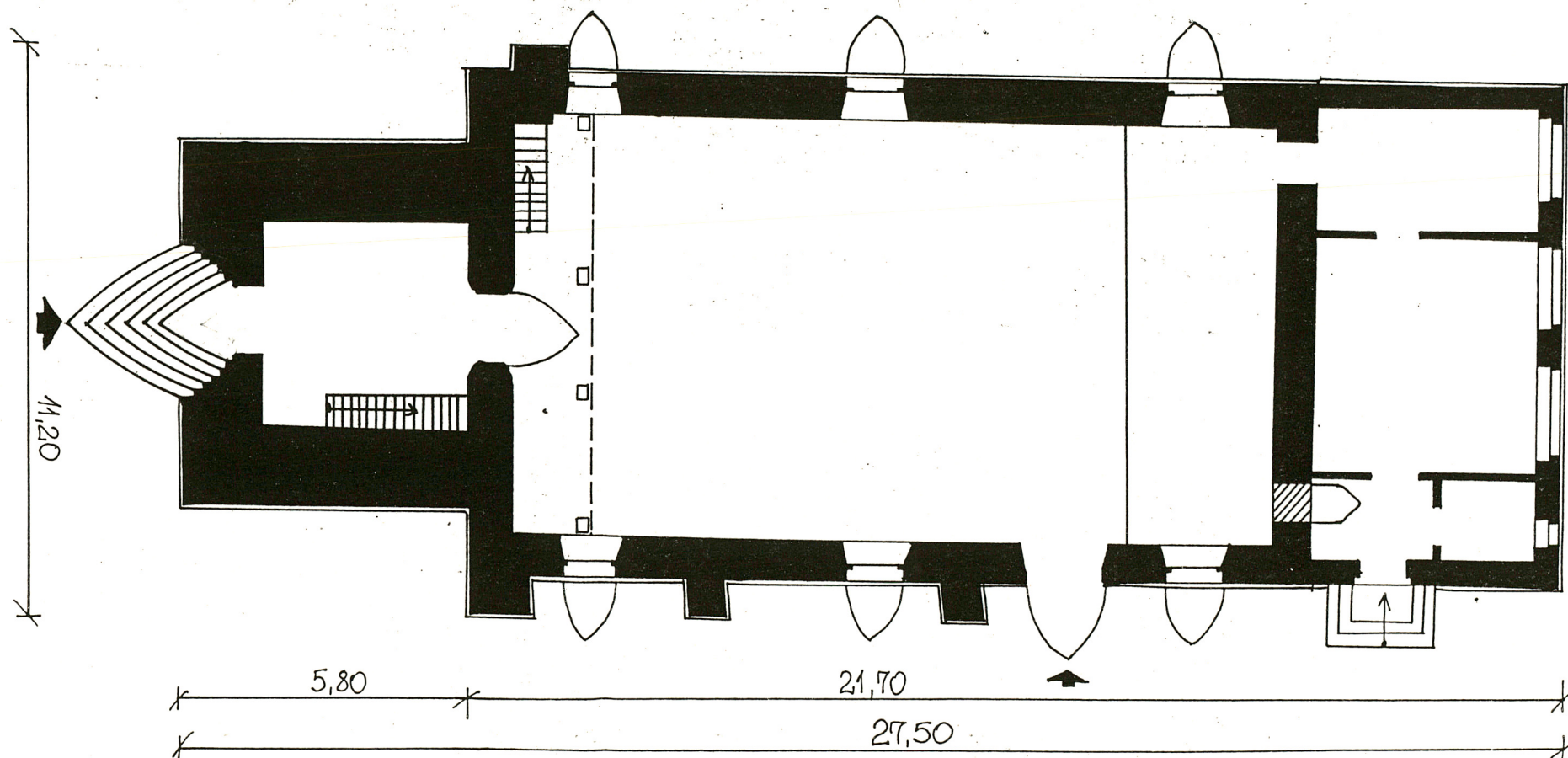
2. Obiekt (nazwa jak w karcie)

3. Zawartość wkładki (nazwa obiektu lub materiału uzupełniającego)

RUSOWO

Kościół filialny p.w. św. Trójcy

Rzut, plan sytuacyjny



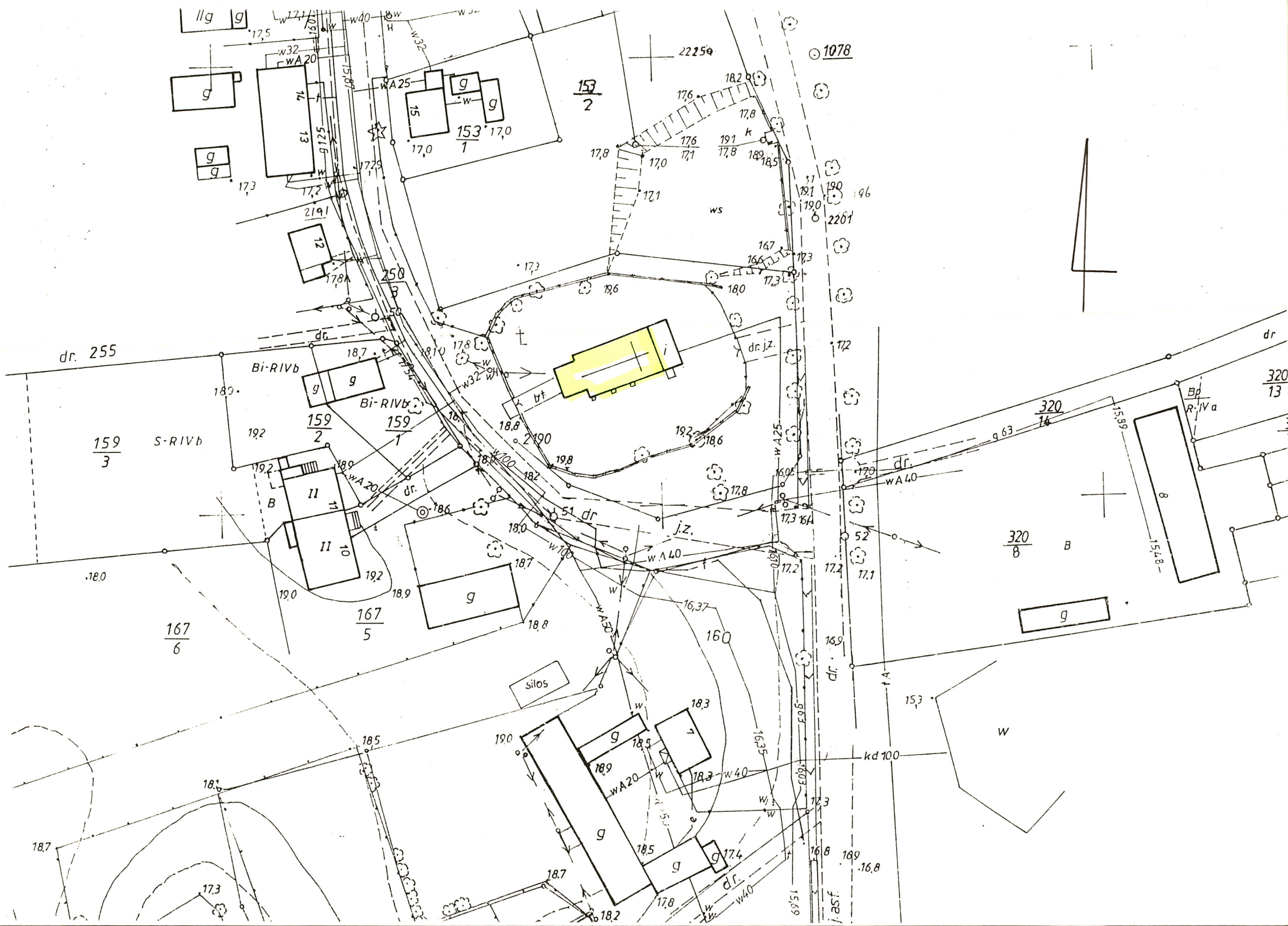
H nawy do kalenicy - 7 m

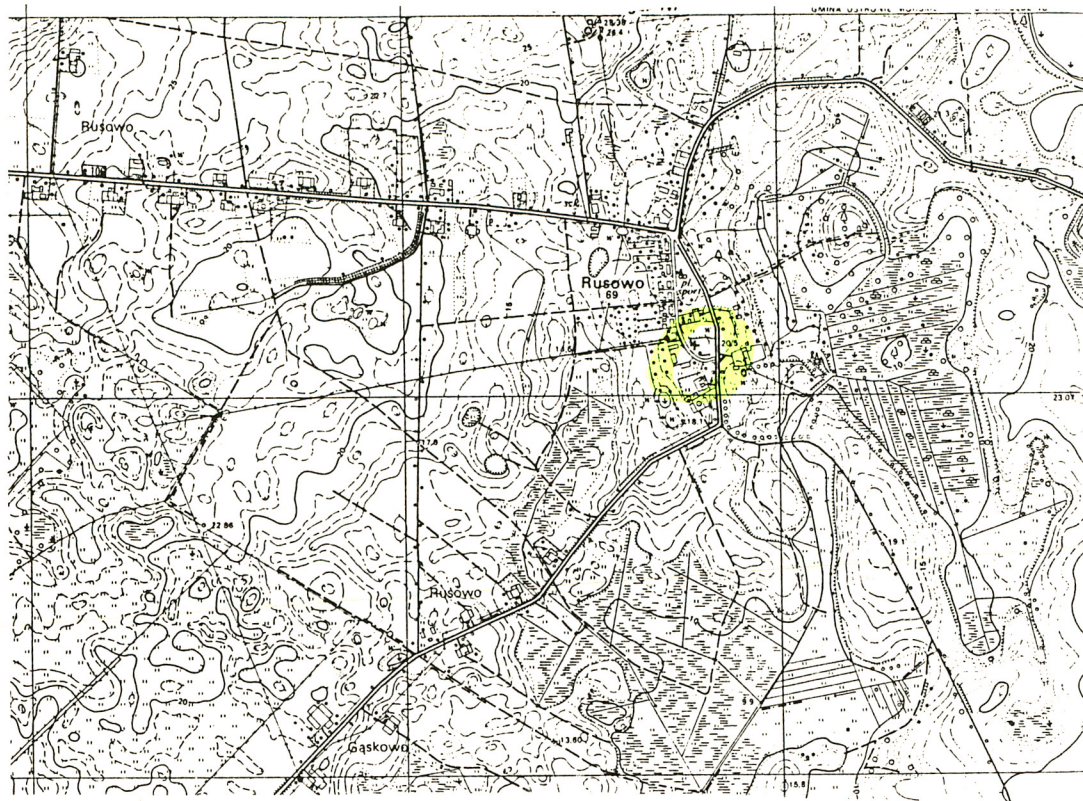
H wieży - 11 m

SKALA 1 : 100

Kartę założył : Danuta Horoszko listopad 1998 r.

Miejsce przechowywania negatywów : OW / PSOZ w Koszalinie





Mapa woj. koszalińskiego 1 : 10 000

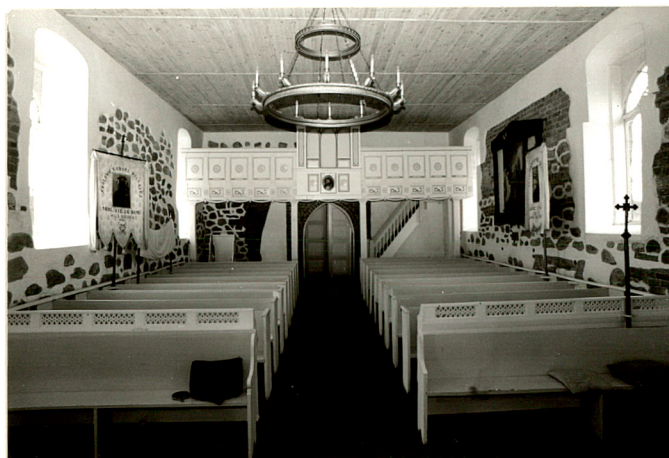


4



5

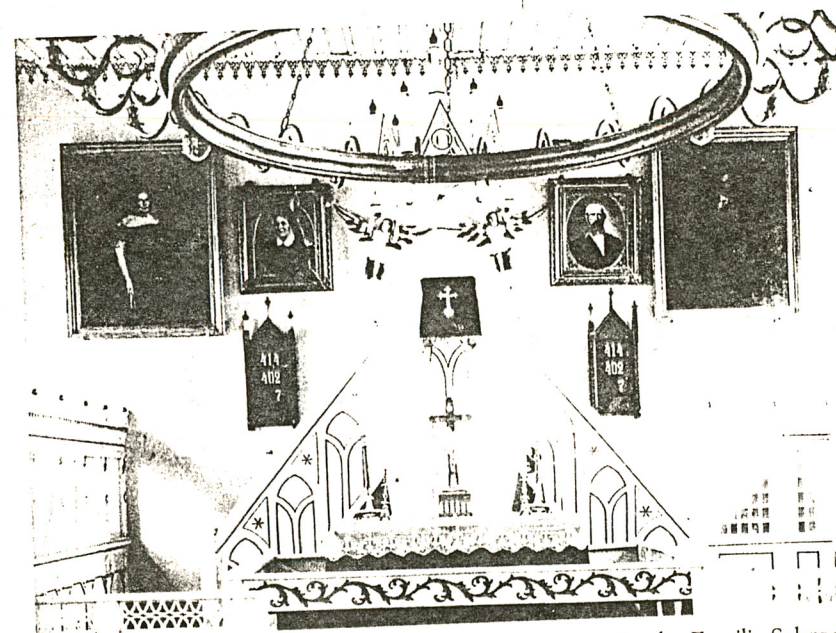
1. Miejscowość	2. Obiekt (nazwa jak w karcie)	3. Zawartość wkładki (nazwa obiektu lub materiału uzupełniającego)
RUSOWO	Kościół filialny p.w. św. Trójcy	Zdjęcia



6.



7



Das Innere der Rützower Kirche 1936 - an der Wand Portraits der Familie Schroeder,

Zdjęcia archiwalne sprzed 1939 r.



8



9



11



10



12



13

