

1. Obiekt

KOŚCIÓŁ FILIALNY P.W. ŚW. ANTONIEGO

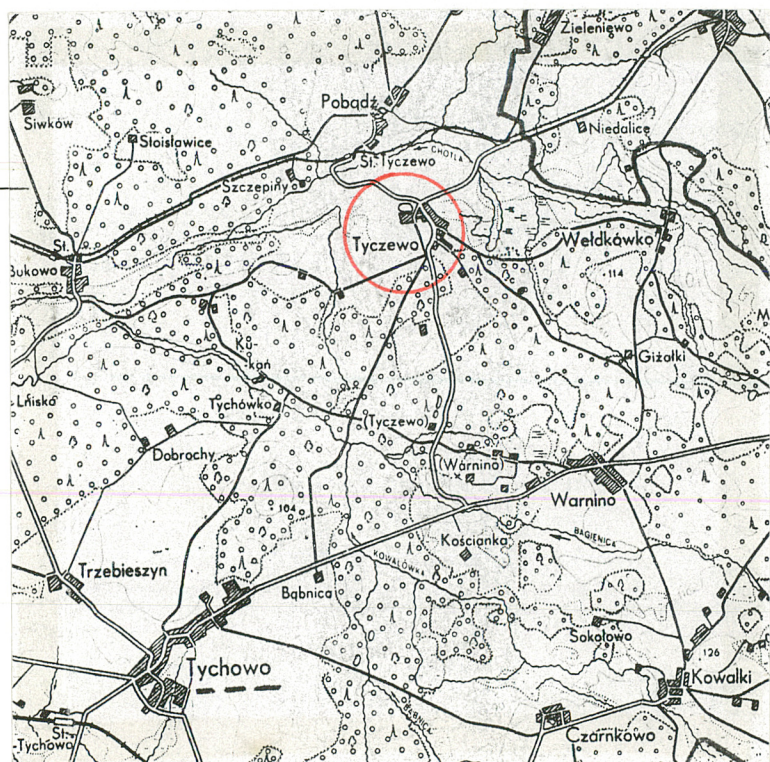
2. Czas powstania

1681 r., XIX w. pocz. XX w.

3. Miejscowość

TYCZEWO

11. Zdjęcia, rzut, przekrój, sytuacja, orientacja



Skala 1:100 000



1



2

4. Adres

78-220 TYCZEWO

nr hipoteczny

województwo: zachodniopomorskie
powiat: Białogard

gmina
TYCHOWO

6. Poprzednie nazwy miejscowości

TIETZOW, TITZOW

7. Przynależność administracyjna
przed 1 VI 1975 r.

województwo: koszalińskie

powiat Białogard

8. Właściciel i jego adres

Parafia rzym.-kat. pw. Matki Bożej
Wspomożenia Wiernych w Tychowie

9. Użytkownik i jego adres

Parafia rzym.-kat. pw. Matki Bożej
Wspomożenia Wiernych w Tychowie

10. Rejestr zabytków

445-2 dn. 30.10.1956r
A-484

Tyczewo - wieś ulicówka z dawnym zespołem podworskim w północno zachodniej części, z zabudową murowaną z II połowy, k. XIX i z początku XX wieku. Na południe od wsi zlokalizowany dawny cmentarz.

Pierwsze ślady osadnictwa w okolicach dzisiejszej wsi pochodzą z okresu kamienia, z okresu kultury pomorskiej (cmentarzysko z grobami ciałopalnymi), okresu późnolateńskiego. Nazwa wsi pochodzi od nazwy drzewa cisowego „*Taxus boccata*”. Wieś była majątkiem szlacheckim należącym do rodziny von Versen. W 1628 roku otrzymał ją jako dobra dziedziczne i osiadł tu Lorenz Versen. 27 lipca 1663 roku pułkownik, a później generał Casimir von Versen odstąpił Tyczewo swojemu młodszemu bratu rotmistrzowi Leorenzowi Wilhelmowi v. Versen. W 1773 roku Fryderyk II przyznał wsi pożyczkę w wysokości 5000 talarów na rozszerzenie produkcji i ulepszenie urządzeń. Lorenz W. V. Versen sprzedał dobra tyczewskie 1 marca 1798 roku rotmistrzowi husarów Bluchera - Georgowi Friedrichowi Carlowi von Belling. W licytacji mającej miejsce na początku XIX wieku Tyczewo przypadło Carlowi Wahrendorfowi. Ten sprzedał je w 1846 roku Gerhardowi von Alten, członkowi starej szlacheckiej rodziny, mającej swoje dobra w okręgu hanowerskim. W tym czasie do dóbr tyczewskich należał folwark, położona na pn.-zach. od wsi cegielnia, młyn wodny i tartak. We wsi istniała szkoła. Tyczewo liczyło 295 mieszkańców w 20 domach mieszkalnych. Było 24 gospodarstw chłopskich. W 1918 roku dobra ziemskie przejęła Elfrieda von Rekowsky, która wraz z mężem zarządzała majątkiem do końca 1945 roku.

Kościół został zbudowany w 1681 roku w konstrukcji szkieletowej wraz z wieżą, rozebraną w 1889 roku. Dzwony zainstalowane pierwotnie na wieży przeniesiono do wybudowanej, wolnostojącej, drewnianej dzwonnicy. c.d. pkt 12 - wkładka nr 1

Tyczewo wieś położona w odległości ok. 4 km na północ od drogi lokalnej łączącej Tychowo i Bobolice. Oddalona o 8 km na północny wschód od Tychowa i 25 km na północny zachód od Bobolic. Usytuowana na południowo - wschodnim brzegu niewielkiego jeziora, od południa otoczona lasami.

Kościół wzniesiony w północno - wschodniej części wsi, bezpośrednio na zachód od dawnego zespołu dworskiego, na płaskim terenie, lekko opadającym w kierunku południowo - zachodnim. Otoczony romboidalnym placem przykościelnym, dawnym cmentarzem, wygrodzonym metalową siatką na słupkach. Wejście główne na plac i do kościoła umieszczone w północnym narożniku północno - wschodniej części ogrodzenia, poprzedzone kamiennymi schodami, przykrytymi wylewką cementową, zabezpieczone metalową bramą. Plac przykościelny graniczy od strony północno - wschodniej z brukowaną drogą wiejską, oddzielony skarpą wzmocnioną kamiennym murem. Od strony południowo - wschodniej - graniczy poprzez bukową aleję, wiodącą do dawnego zespołu dworskiego z zabudową wiejską, od strony południowo - zachodniej z nieużytkiem (pastwiskiem), a od północno - zachodniej poprzez drogę o nawierzchni ziemnej z brzegiem jeziora. Na placu przykościelnym, w narożniku wschodnim porastają lipy, osłaniające drewnianą dzwonnice. Po stronie północno - zachodniej - klon i lipa drobnolistna. Kościół orientowany.

Fundamenty wzniesione z nieregularnych głazów naturalnego kamienia, zwieńczone gzymsem ceglany, ułożonym z główek. Od strony wschodniej fundamenty przykryte warstwą ziemi.

Ściany zewnętrzne południowa, wschodnia i północna wzniesione w konstrukcji szkieletowej z ceglany (cegła gotycka, ceramiczna pełna, łączona zaprawą wapienną) wypełnieniem fach. W narożniku południowo - zachodnim - w fachach - cegła ceramiczna, pełna o mniejszych wymiarach. Ściana zachodnia wzniesiona z cegły ceramicznej pełnej, o wątku krzyżowym, na zaprawie wapiennej.

Ściany wewnętrzne szkieletowe, otynkowane w całości, malowane białą farbą kredową. W części wschodniej nawy - ścianka działowa, murowana, otynkowana, malowana jak ściany nawy.

Strop nad nawą drewniany, belkowy, 6 - przęsłowy, z powalą z desek, wsparty na przyściennych zastrzałach

Wieżba dachowa drewniana, 5 -przęsłowa, złożona z 3 wiązarów pełnych, dwujętkowych podpartych stojącym na osi środkowej słupem, ustawionym na płatwi leżącej. Słupy związane wzdłużnie płatwią pośrednią. Wiązary wzmocnione współcześnie kleszczami łączącymi w części dolnej słup z krokwiami. Kleszcze mocowane metalowymi śrubami. W trzecim przęśle dolna jętka podparta dwoma długimi zastrzałami. W części zachodniej 2 wiązary dwujętkowe podparte dwiema ścianami stolców stojących. Łączenia na nakładkę prostą i na wpusty z czopem z kółkowaniem.

Pokrycie dachowe dach korpusu pokryty dachówką ceramiczną kładzioną podwójnie, w koronkę, na drewnianych łatach, na zaprawie wapienno - cementowej.

Posadzki w nawie i w zakrystii posadzka cementowa, na emporze i na poziomie wieżby dachowej podłogi białe.

Schody na emporę drewniane, policzkowe, drabiniaste, proste, jednobiegowe. Wejście na poziom wieżby przez właz nad emporą, po drabinie.

C.d. opisu wkładka nr 1

<p>14. Kubatura</p> <p>z więźbą - 544,98 m³</p>	<p>15. Powierzchnia użytkowa</p> <p>89,49 m² w</p>	<p>16. Przeznaczenie pierwotne</p> <p>SAKRALNE</p>	<p>17. Użytkowanie obecne</p> <p>SAKRALNE</p>
<p>18. Prace budowlane i konserwatorskie, ich przebieg i dokumentacja</p> <p><i>1. Lata 60 - te - naprawa więźby dachowej, przełożenie pokrycia, uzupełnianie drewnianych lat. Flekowanie dolnej części szypów konstrukcji szkieletowej i flekowanie końcówek rygli.</i></p> <p><i>2. Lata 70 - te założenie wylewki cementowej w nawie, na istniejącą, najprawdopodobniej posadzkę ceglana, podwyższenie części wschodniej nawy(prezbiterialnej) o 1 stopień w stosunku do posadzki nawy, wymurowanie ścianki działowej we wschodniej części nawy, wydzielającą zakrystię.</i></p> <p><i>3. L. 80 -te założenie ogrodzenia placu przykościelnego</i></p> <p><i>4. Remonty bieżące np. malowanie - lata 90 - te.</i></p>		<p>19. Stan zachowania (fundamenty, ściany zewnętrzne, ściany wewnętrzne, sklepienia, stropy, konstrukcje dachowe, pokrycie dachu, wyposażenie i instalacja)</p> <p><i>1. Ściany zewnętrzne - zły stan podwaliny położonej bezpośrednio na ceglanym gzymsie cokołu - zniszczona, skorodowana, zaatakowana przez owady flekowana zaprawą cementową. Zły stan szypów i rygli konstrukcji szkieletowej - flekowane cementem, szczególnie w ścianie północnej. Drewno skorodowane z widocznymi niewielkimi otworami - śladami po owadach. Wyplukane cegły i spoiny w fasadzie. Zły stan gzymsu wieńczącego elewacje - ubytki, łączony metalowymi klamrami, zaatakowany przez owady.</i></p> <p><i>2. Więźba dachowa - uzupełniania, naprawiana, zaatakowana przez owady.</i></p> <p><i>3. Nieszczelne pokrycie dachowe.</i></p> <p><i>4. Zły stan stolarki drzwiowej - w drzwiach zewnętrznych bocznych.</i></p> <p><i>5. Empora, słupy schody zaatakowane przez owady.</i></p>	
		<p>20. Najpilniejsze postulaty konserwatorskie</p> <p><i>Zachowanie kościoła, jego bryły, konstrukcji szkieletowej ścian, kształtu dachu, rodzaju pokrycia dachowego. Przeprowadzenie remontu ścian z naprawą podwaliny, założeniem izolacji, zabezpieczenie elementów drewnianych przed owadami; remontu fachu - z uzupełnieniem spoinowania; Uzupełnienie cegieł i spoin w fasadzie. Uszczelnienie pokrycia dachowego. Naprawa stolarki drzwiowej. We wnętrzu - zabezpieczenie wszystkich elementów drewnianych przed owadami.</i></p>	

21. Akta archiwalne (rodzaj akt, numer i miejsce przechowywania)

24. Uwagi różne

22. Bibliografia

1. Ludwig Wilhelm Bruggemann, Ausföhrliche Beschreibung des gegenwertigen Zustandes des Konigl. Preussischen Herzogtums Vor - und Hinter - Pommern, Stettin 1784. S.
2. Schematyzm diecezji koszalińsko - kołobrzesckiej. Koszalin 1982r, s.110, 111.
3. L. Bottger. Bau und Kunstdenkmaler des Regirungs-Bezirk Koslin. H.II, Stettin 1890 s. 45
4. Dr. H. Berghaus, Landbuch des Herzogthums Pommern und des Fürstenthums Rugen. III Th. Bd. I s. 788 - 790
5. Der Kreis Belgard, Celle 1989. S. 467- 468, 787
6. K. Kalita - Skwirzyńska, Katalog XIX - wiecznych dworów i pałaców woj. Koszalińskiego. Gmina Tychowo. PP PKZ O/Szczecin
7. Niekamers Landwirtschafliche Guteradressbucherr. Bd. I. Der Provinz Pommern. Leipzig 1939.s. 226
8. Dzieje ziemi białogardzkiej. Pod red. A. Czarnika, Poznań 1972 r. s.27,51,54,59

23. Źródła ikonograficzne i fotograficzne (rodzaj, miejsce przechowywania, sygnatury)

9. L.v. Zedlitz Preussisches Adel - Lexicon. Leipzig 1836
10. Mapa woj.koszalińskiego. Powiat Koszalin 1:25000, Warszawa 1963r.
11. Mapa woj. Koszalińskiego 1:100000, Białystok 1975r.

25. Opracował

tekst: Jadwiga Kowalczyk - wrzesień - 1999r.

plany rysunki: Elżbieta Kalenik - wrzesień - 1999r.

zdjęcia fotogr.: Jadwiga Kowalczyk Elżbieta Kalenik -1999r.

miejsce przechowywania negatywów:

**KARTA PO WYPEŁNIENIU PODLEGA OCHRONIE NA PODSTAWIE
PRZEPISÓW PRAWA AUTORSKIEGO!**

26. Adnotacja o inspekcjach, informacje o zmianach (daty, imiona i nazwiska wypełniających)

27. Załączniki

Stolarka okienna w nawie okna umieszczone w dużych prostokątnych otworach zamkniętych od góry ostrołukiem. Okna drewniane, ościeżnicowe z ostrołukowym nadświetleniem, 3 - dzielne, podzielone profilowanymi półwałkami słupkami, 15 kwaterowe, szklone w metalowych, pojedynczych szprosach. Nadświetle 6 - kwaterowe, szklone w łukowych szczelinach drewnianych. Ślemy profilowane ćwierćłobkiem i karnelem. Szkło barwne, w odcieniach zieleni, oranżu i bieli.

Stolarka drzwiowa drzwi zewnętrzne główne, drewniane 1 i 1 2 skrzydłowe, z ostrołukowym nadświetlem. Skrzydła współczesne o konstrukcji ramowo - płycinowej, opierzone dekoracją 6 - płycinową. Ślemy profilowane jak ślemy w stolarkę okiennej. Nadświetle przeszklone, 6 -kwaterowe, szklone w szczelinach łukowych jak nadświetle w stolarkę okiennej. Drzwi zawieszane na zawiasach czopowych. Zamek wewnętrzny. Drzwi zewnętrzne boczne, umieszczone w ścianie południowej - drewniane, przylgowe, jednoskrzydłowe z przeszklonym, ostrołukowym nadświetlem. Skrzydło biegunowo - listwowe, opierzone od strony zewnętrznej żaluzjowo ułożonymi deskami, zawieszane na zawiasach tarczowych. Nadświetle 6 - kwaterowe, szklone jak nadświetle w głównych drzwiach zewnętrznych.

Drzwi wewnętrzne z nawy do zakrystii - drewniane, jednoskrzydłowe, ramowo - płycinowe, opierzone dekoracją 2 - płycinową. Drzwi przylgowe, zawieszane na zawiasach pasowych krótkich. Zamek, klamka współczesne.

Rzut kościół założony na planie prostokąta, trójbocznie zamknięty od strony wschodniej. W nawie, w części wschodniej wydzielone prostą ścianką pomieszczenie zakrystii. W zachodniej części umieszczona empora organowa, wsparta na czterech, niesymetrycznie ustawionych słupach.

Bryła o formie leżącego prostopadłościanu, zamkniętego od wschodu trójboczną ścianą. Korpus I kondygnacyjny, zwarty nakryty dachem pięciopłocinowym o nierównej wielkości połaciach.

Elewacje posadowione na niskim cokole, I - kondygnacyjne. Elewacje południowa, wschodnia i północna podzielone rytmem słupów posadowionych na podwalinie, wpuszczonych w oczip i 2 rzędami rygli na prostokątne pola o nierównych wielkościach. Elewacje przeprute prostokątnymi, ostrołukowo zakończonymi otworami okiennymi, nieproporcjonalnie dużymi w stosunku do powierzchni ścian. Elewacje zakończone silnie wyładowanym gzymsem, profilowanym przemiennie dużym ćwierćwałkiem i wąską listwą.

Fasada o kształcie prostokąta, zamkniętego od góry trójkątnym szczytem. Fasada I kondygnacyjna, I - osiowa z umieszczonym na osi środkowej ostrołukowo zamkniętym otworem głównych drzwi zewnętrznych, z ostrołukiem ujętym opaską z ceglanych główek utrzymaną w licu ściany. Kondygnacja zakończona wąskim gzymsem ceglany, wyrobionym jak opaska nadświetla w licu ściany. W szczycie, na osi wglębny krzyż łaciński. Ponad nim niewielka prostokątna blenda, nad którą wyrobiony w cegle krzyż maltański.

Elewacja południowa w kształcie leżącego prostokąta podzielona słupami i ryglami jak w opisie elewacji, 3 -osiowa, niesymetryczna, nieregularna; osie przesunięte w kierunku wschodnim. Na 1 i 3 osi, umieszczonej w pd. wsch. narożniku elewacja przepruta dużymi otworami okiennymi o wykroju jak w opisie elewacji. Na osi 2 - giej umieszczone prostokątne, zamknięte ostrołukowym nadświetlem drzwi boczne. Otwory okienne i drzwiowe osadzone między słupami konstrukcji po stronie zachodniej i dodatkowo wmontowanym w przestrzeń fasz słupem ościeżnicowym.

Elewacja wschodnia trójboczna, 3 - osiowa, symetryczna. Na osi środkowej dwa bliźniacze otwory okienne o wykroju i konstrukcji jak w opisie elewacji, rozdzielone słupem konstrukcji szkieletowej. Osie boczne - podzielone słupami i ryglami na prostokątne pola, bezokienne.

Wkładkę założyła: Jadwiga Kowalczyk, listopad 1999 r.

Elewacja północna o kształcie i podziale jak elewacja południowa, 3 -osiowa, z przesunięciem osi w kierunku wschodnim jak w elewacji południowej, artykułowana na osiach otworami okiennymi o kształcie i wykończeniu jak w opisie elewacji. Okno na osi 3 -ciej - osadzone między słupem konstrukcji i dodatkowo wmontowanym w fachy słupem ościeżnicowym.

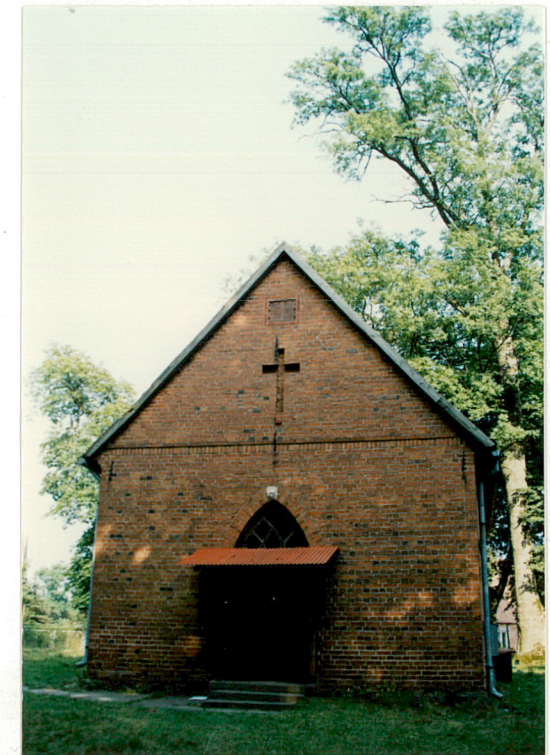
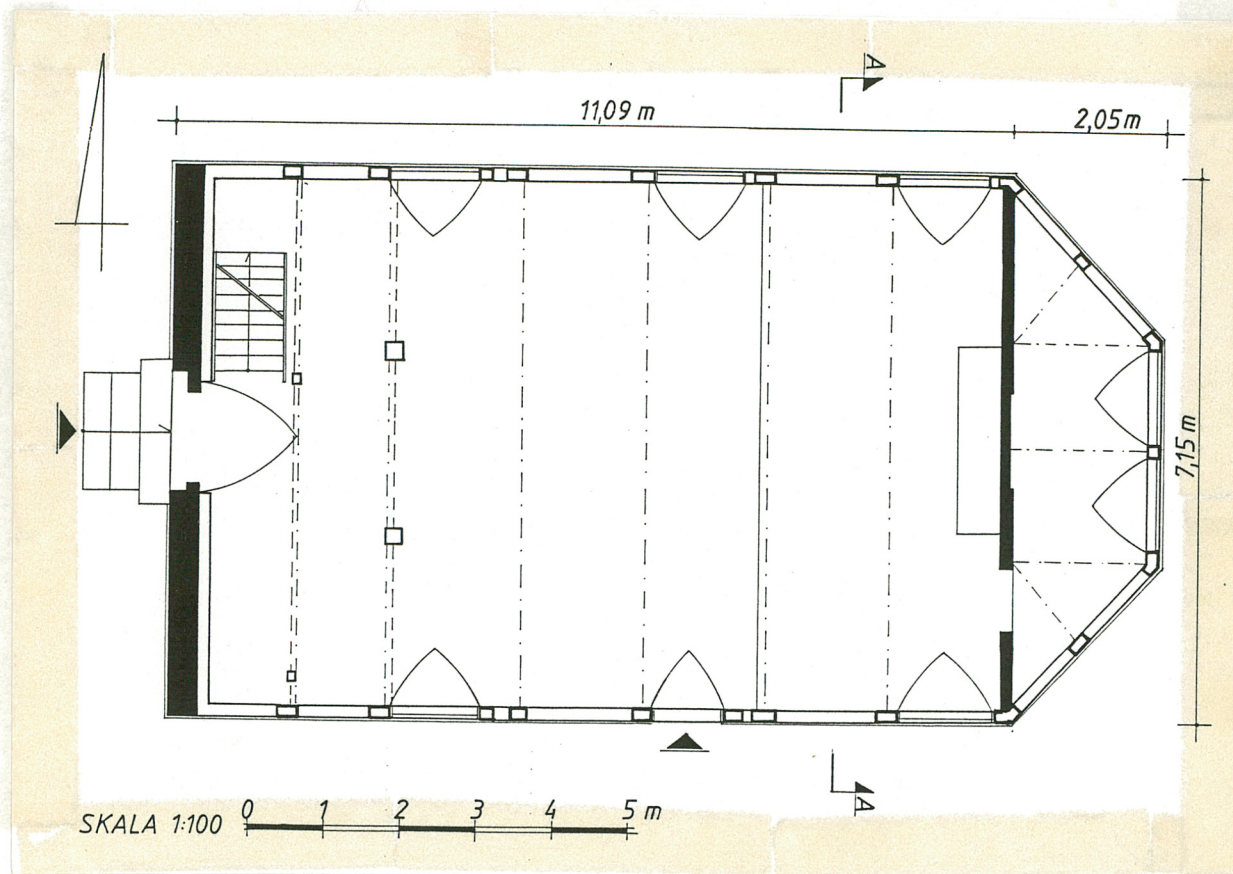
Wnętrze pierwotnie jednoprzestrzenne, przedzielone w części wschodniej ścianką działową, wydzielającą zakrystię. W niej po stronie południowej umieszczony wąski, prostokątny otwór drzwiowy. W zachodniej części nawy umieszczona na czterech niesymetrycznie ustawionych słupach empora organowa, z wysoką, sięgającą stropu fasadą prospektu, wbudowaną w balustradę. Pod emporą, po stronie północnej umieszczone schody, na osi środkowej - szeroki, prostokątny otwór głównych drzwi wejściowych. W ścianie południowej nawy przepruty prostokątny otwór drzwi wejściowych bocznych.

Wyposażenie we wnętrzu kościoła zachowany manierystyczny ołtarz główny, pochodzący z czasów budowy kościoła. Ołtarz II kondygnacyjny, 3 -osiowy, podzielony kolumnami w okowach, ujęty po bokach uszakami, zdobiony rautami i kaboszonami, ornamentem okuciowym, zwieńczony postacią zmartwychwstałego Chrystusa. Z tego samego czasu pochodzi istniejąca w kościele manierystyczna ambona przyścienna z baldachimem z zachowanym w partii cokołu korpusu herbem von Versen i Glasenappów oraz empora organowa z płycinową balustradą. Ponadto na uwagę zasługują: prospekt organowy, klasycystyczny z przełomu XVIII i XIX wieku, ławy kościelne z końca XIX wieku, neobarokowy krycyfiks z XIX wieku, dwa empirowe, XIX - wieczne lichtarze, dwa neobarokowe, mosiężna misa, XIX - wieczna(?), fisharmonia z początku XX wieku. Na dzwonnicy zawieszony dzwon z 1740 (?) roku. Nad drzwiami bocznymi w elewacji południowej zachowana belka z inskrypcją: „SOLI (...) GLORIA/(....) MDCLXXXI”

Instalacje: elektryczna, natynkowa.; odprowadzająca wodę z połaci dachowych, złożona z rynien i rur spustowych.

c.d. pkt. 12 - Historia

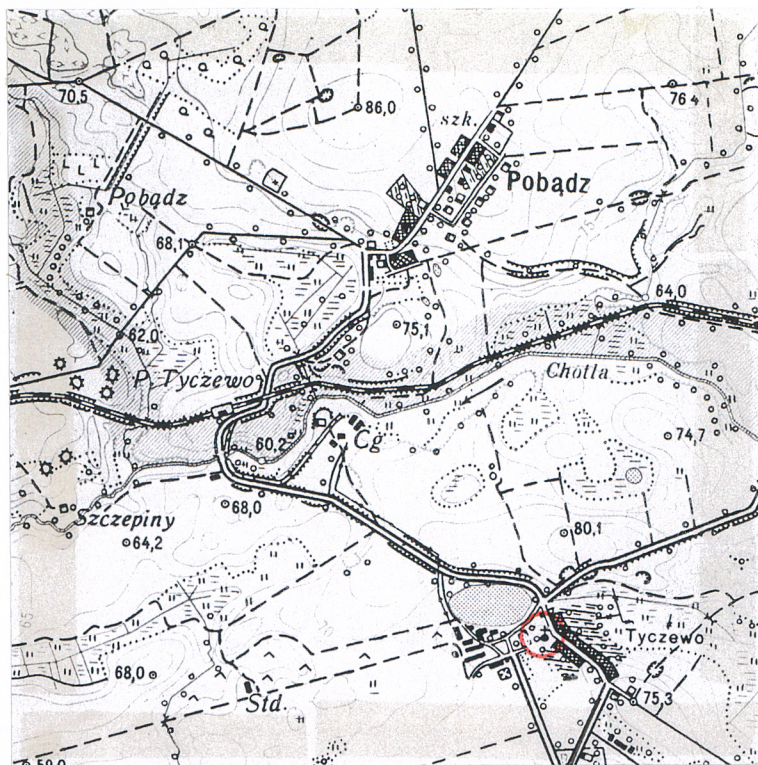
W czasie remontu generalnego przeprowadzonego w 1889 roku naprawiono więźbę dachową, uzupełniono o dwa nowe wiązary po stronie zachodniej (konstrukcja dwujętkowa z dwiema ścianami stolców stojących, pozostawiając jeden ucięty słup - element konstrukcyjny dawnej wieży. Wzmocniono więźbę, instalując dwa potężne zastrzały podtrzymujące słup w 3 -cim wiązarze. W tym czasie przemurowano ścianę fasady, narożne fachy ścian południowej i północnej, a także przemurowano część fach w dolnej części ściany północnej. Najprawdopodobniej wymieniono okna korpusu nawowego, o czym świadczy ich ostrołukowy, neogotycki kształt. Wymieniono wypełnienie fach w ścianie południowej - w narożniku zachodnim (inna wielkość cegieł - identyczna jak w fasadzie. Pierwotnie w kościele znajdowały się: drewniana polichromowana rzeźba Św. Anny, przeniesiona w 1930 roku do muzeum w Białogardzie, dzwon z 1780 roku, odlany w ludwisarni J. M. Meyera w Szczecinku - zabrany w czasie ostatniej wojny na składowisko dzwonów do Hamburga, obecnie w kościele ewangelickiej gminy w Bergisch Gladbach. Po II wojnie światowej świątynia przekazana kościołowi rzymsko - katolickiemu i poświęcona 10 listopada 1946 roku.



3



4

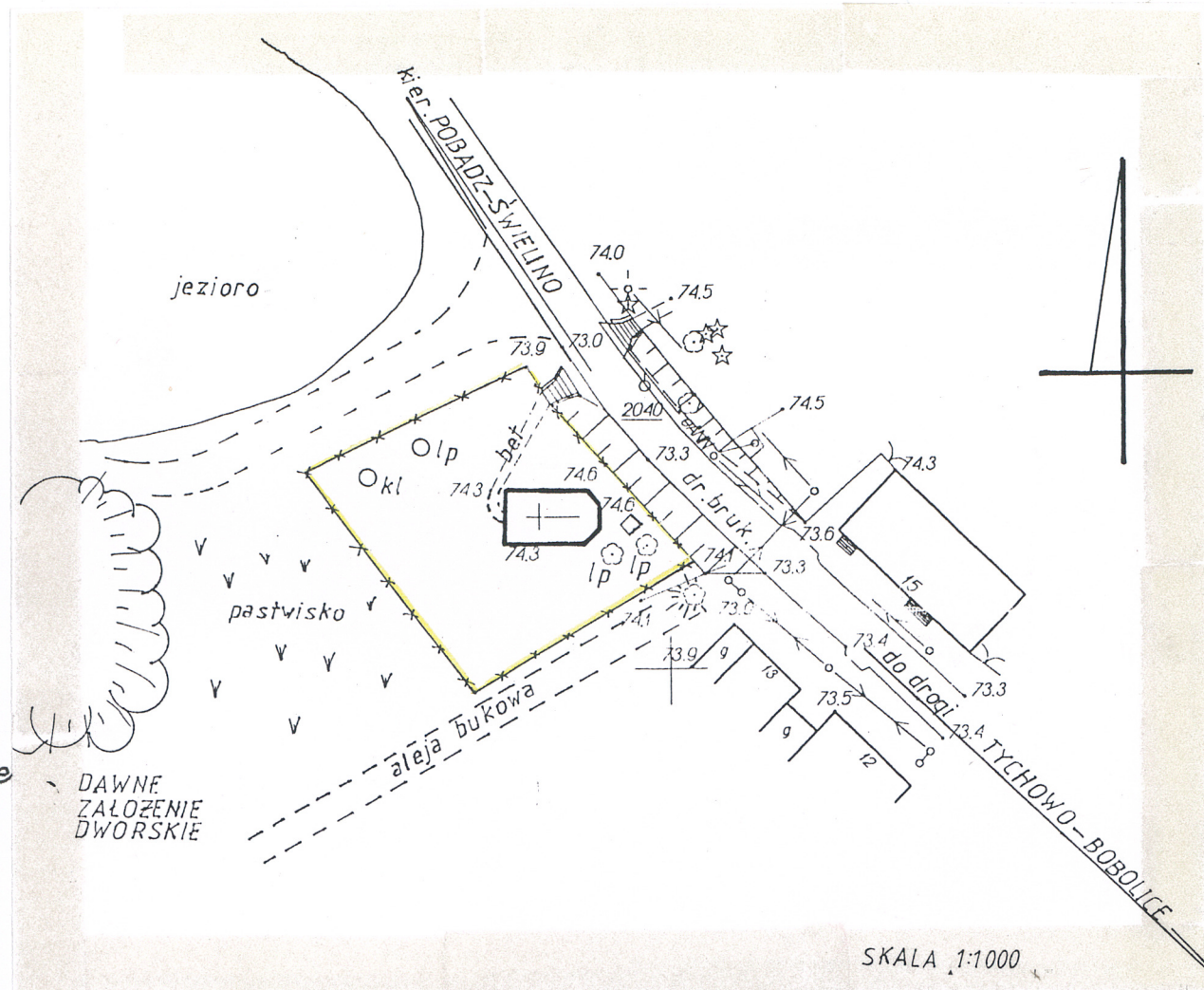


Skala 1:25 000

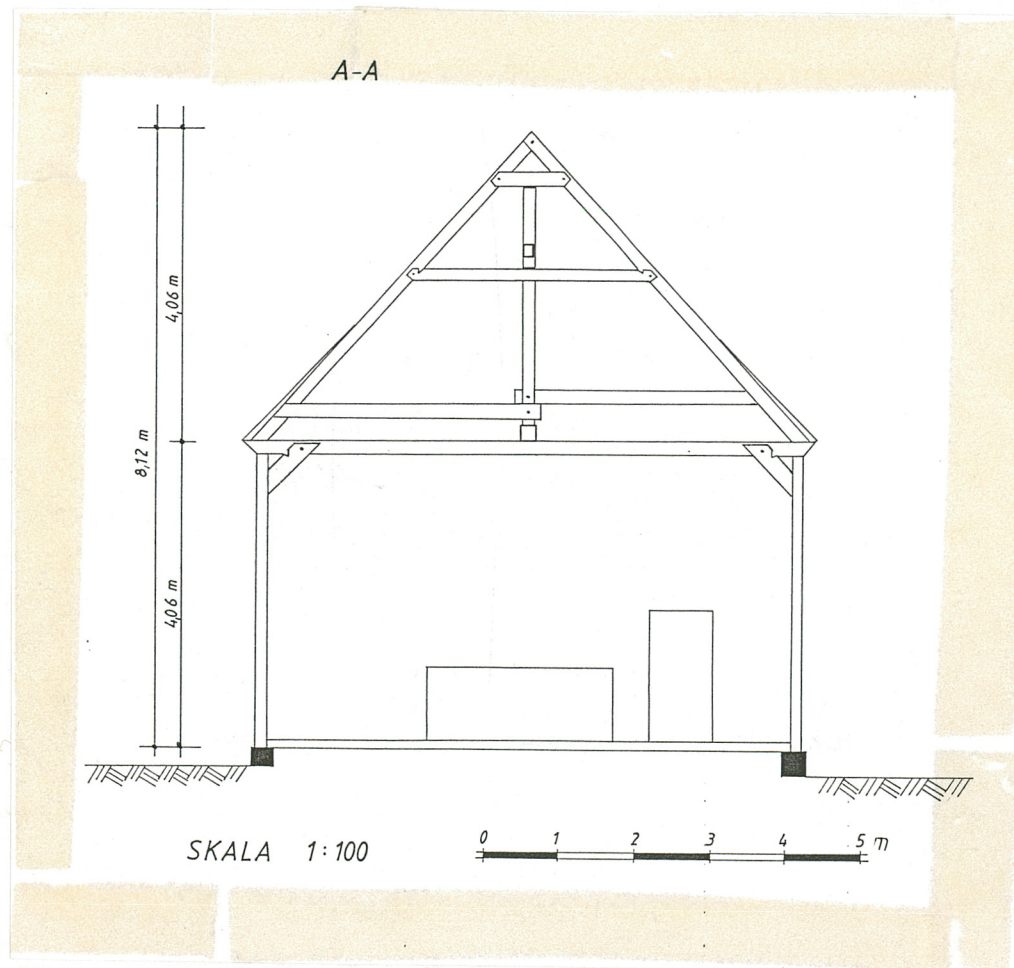
do drogi Tychowo-Bobolice



5



SKALA 1:1000



6



7



8

Spis fotografii

1. Widok na fasadę i elewację południową
2. Elewacja północna
3. Fasada
4. Widok od strony północno - wschodniej
na elewację wschodnią i północną
5. Nadproże nad drzwiami zewnętrznymi bocznymi
z inskrypcją fundacyjną
6. Wnętrze - widok na prezbiterium
7. Wnętrze - widok na emporę organową
8. Wieżba dachowa