

1. Obiekt:

KOŚCIÓŁ RZYM.-KAT., FILIALNY P.W. ŚW. JANA CHRZCICIELA

2. Czas powstania

I. 1818 - 1820

3. Miejscowość

GOSTOMIA

11. Zdjęcia, rzut, przekrój, sytuacja, orientacja

4. Adres

78-600 Gostomia

nr działki

nr hipoteczny

5. Przynależność administracyjna

województwo **zachodniopomorskie**

powiat **wałecki**

gmina **Wałcz**

6. Poprzednie nazwy miejscowości

Arnsfelde

7. Przynależność administracyjna

przed I I 1999 r.

województwo: **pilskie**

gmina: **Wałcz**

8. Właściciel i jego adres

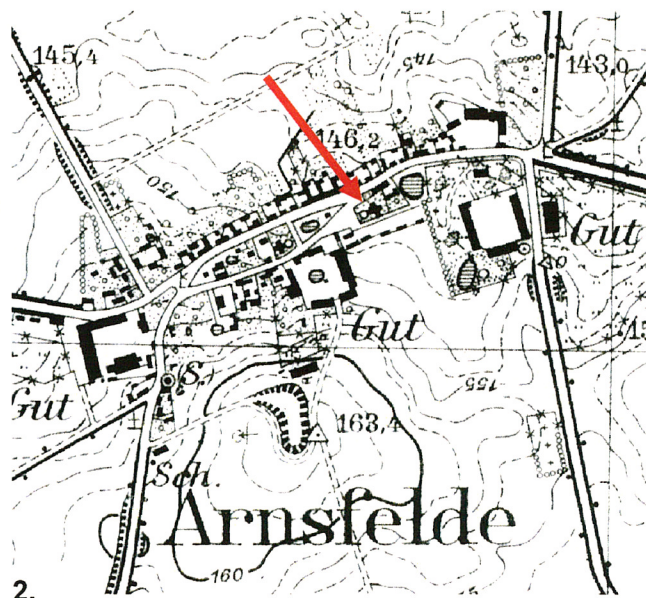
Parafia Rzymskokatolicka
p.w. św. Wawrzyńca Męczennika
78 – 627 Różewo

9. Użytkownik i jego adres

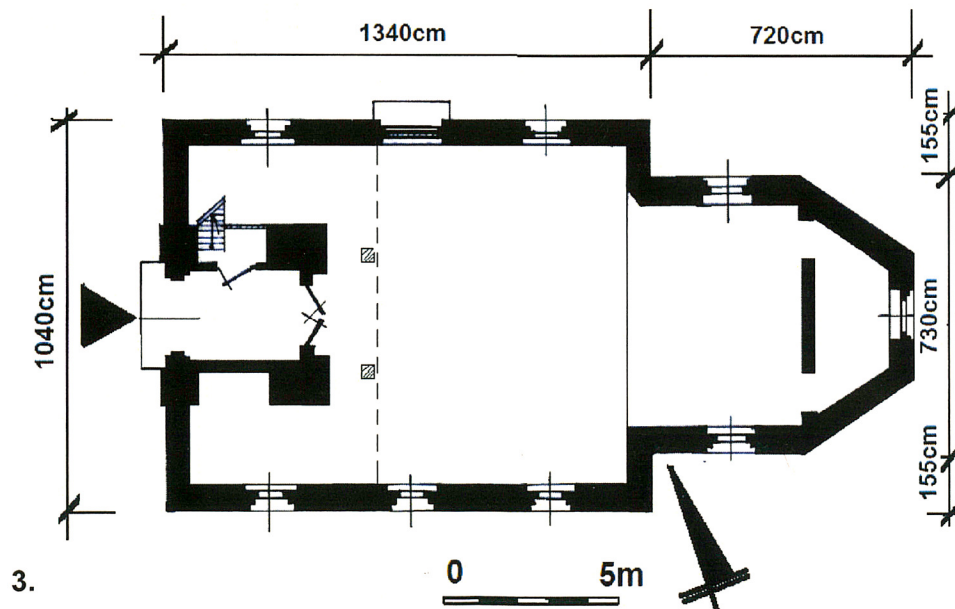
Parafia Rzymskokatolicka
p.w. św. Wawrzyńca Męczennika
78 – 627 Różewo

10. Rejestr zabytków

Nr **A-1723** data **9.02.2018**



2.



3.

1. Widok kościoła od strony północno – zachodniej.
2. Plan orientacyjny, mapa z 1936 r.
3. Rzut kościoła.

Pierwsza wzmianka o **wsí Gostomia** (dawne nazwy to: Arnopol, Arensfelde, Arnsfelde, Gostomie, Gostun) pochodzi z 1357 r., była to wówczas wieś opuszczona („leżąca pustkami”), licząca 64 łany. W 1590 r. odnotowano nowy przywilej założycielski starosty Hieronima Gostomskiego dla Alberta Wolskiego, wówczas burmistrza Wałcza. Otrzymał on zgodę na osadzenie „na opuszczonych i dotąd nieużytkowanych gruntach”: 15 osadników, każdy na 1 łanie i możliwie dużej liczby małych posiadaczy (zagrodników), którzy otrzymają 5 lat wolnizny; założyciel wsi otrzymał prawo przemiału, 4 łany i dziedziczny urząd sołtysa oraz prawo połowu na jeziorze.

Po jego śmierci – w r. 1608 - majątek został podzielony między jego dwóch synów Adama i Świętosława, a potem ich następców. Potomkowie Wolskiego mieszkali we wsi jeszcze przed II wojną światową.

W 2 poł. XVIII w. w Gostomi wymieniane są 4 gospodarstwa na prawach sołtysich ze średnio 1,5 łana ziemi (Buss, Arndt, Plucinski i Kalisch), 1 wolny człówek z gospodarstwem podobnej wielkości, większa liczba wolnych gospodarzy na łącznie 9,5 łana i 17 średniololnych na 0,5 łana każdy. Kościół był właścicielem tylko 6 mórg.

W 1846 r. nastąpiła regulacja gruntów – we wsi odnotowano wówczas: 4 majątki sołtysie, 9 wolnych gospodarzy, 6 tzw. „uzgodnionych właścicieli”, 17 pozostałych gospodarzy (średniaków i zagrodników) i 1 teren w dzierzawie dziedzicznej. Wybudowano też drogę na Trzciankę (1848 r.).

Dane statystyczne z 1910 r. wymieniają 667 mieszkańców. W 1937 r. wieś liczy 745 mieszkańców, 141 gosp. domowych, we wsi wymieniono - 3 majątki (Specht, Senftleben, Schröter) i 5 bauerów, w wybudowaniach - 2 majątki (Wiese, Machowinski) i 25 bauerów; Znajdują się tutaj 2 folwarki, 3 sklepy kolonialne, 2 gospody, piekarnia, 1 gorzelnia, 1 młyn zbożowy, cegielnia, wytwórnia krochmalu, stacja benzynowa, przystanek kolejowy, punkt pocztowy. Prosperuje rzemiosło (rzeźnik, 2 szewców, krawiec, 2 kowali).

Do końca II wojny światowej w Gostomi działały dwie wspólnoty wyznaniowe: katolicka i ewangelicko-augsburska. Kościół ewangelicki (ob. niezachowany), ze szkołą i przedszkolem, należał do parafii w pobliskim Różewie (daw. Rosenfelde), a kościół katolicki z własną szkołą - do parafii w Róży (daw. Rose).

Budowę obecnej bryły kościoła rozpoczęto w 1818 r. (na co wskazuje zachowana data, wryta na jednym z granitowych głazów cokołu części frontowej), ukończono i poświęcono w 1820 r.

c.d. tekstu – wkładka nr 1

Sytuacja

Kościół położony jest w centralnej części wsi Gostomia o układzie wielodrożnicy, wykształconej z pierwotnego – w pełni czytelnego - średniowiecznego układu owalnicowego. Usytuowany bezpośrednio po wschodniej stronie obszernego, wrzecionowego nawisła, od strony północnej ograniczonego szosą (nr 179) Dobiegniew – Piła, od południa drogą wiejską. Od str. wschodniej kościół sąsiaduje z posesją szkoły podstawowej z współczesnym, pawilonowym budynkiem szkoły. Przy szosie, od str. północnej kościoła znajduje się pamiątkowy głaz granitu z figurą papieża Jana Pawła II. Świątynia posadowiona jest pośrodku regularnej, prostokątnie wytyczonej działki, wydzielonej niskim ogrodzeniem, murowanym z granitowych, nieregularnych głazów i otynkowanym grubą warstwą ziarnistego i bielonego tynku („baranka”). Dostęp do świątyni od strony zachodniej, poprzez metalową bramkę z furtką ograniczoną trzema słupkami (współcześnie murowanymi z cegły ceramicznej). Teren przykościelny (dawny cmentarz) splantowany, obsadzony trawnikiem na całej powierzchni. W narożnej części południowo – wschodniej znajduje się współczesny, niewielki, parterowy budynek kaplicy grzebalnej, a w części frontowej działki, w narożu południowo – zachodnim usytuowana jest dzwonnica o stalowej konstrukcji. Kościół jest orientowany, przy fasadzie zachodniej (wieżowej) ustawiony jest drewniany krzyż misyjny (po północnej stronie wieży).

Materiał, konstrukcja, technika

Ściany – kościół murowany z cegły ceramicznej na niskim cokole z granitowych głazów, spojonych zaprawą cementową (grubość muru: 70 cm). Ściany zewnętrzne otynkowane, ostatnia warstwa to gruboziarnisty „baranek” o piaskowym odcieniu. Partia cokołowa pokryta cementową opaską. Wieża w przyziemiu wymurowana z cegły (grubość muru: 115 cm), wyższe partie wykonane w konstrukcji szkieletowej drewnianej, z ceglanym wypełnieniem pól międzyryglowych, bryła wieży od zewnątrz otynkowana i pomalowana w kolorze zgaszonego różu. Detal architektoniczny ograniczony jedynie do gzymsów wieńczących, wyrobionych w tynku, uskokowo profilowanych (w elewacjach nawy) i gładkiego fryzu podokapowego w partii wieży.

Wieżba dachowa – drewniana, wykonana od topora (obróbka ciesielska), poszczególne elementy złączone kołkami, krokwiowo - jętkowa, z płatwiami pośrednimi, konstrukcja wzmocniona stolcami (ustawionymi w 3 rzędach: boczne stolce z mieczami, podpory stolcowe w osi środkowej z odchodzącymi zastrzałami, wspierającymi jętki i krokwie); krokwie o wym.: 18 x 18 cm rozstawione co 110 cm i 115 cm, do dolnych części krokwi nabite przypustnice; jętki o wym.: 18 x 18; miecze o wym.: 16 x 15 cm; nad prezbiterium wieźba krokwiowo-jętkowa, z centralną podporą stolcową, płatew ułożona na podporach mieczowanych.

Pokrycie dachu – współczesne z l.80. XX w., nad korpusem, prezbiterium i wieżą blacha ocynkowana, cięta w duże prostokątne arkusze, oryginalne pokrycie stanowiła dachówka karpiówka.

Strop – nawa oraz prezbiterium przekryte stropem beczkowym, otynkowanym i pomalowanym na biało, nad oknami ukształtowane lunety, z kolebkowo ułożonych desek; strop pod emporą muzyczną, w kruchcie wieżowej i wyższych kondygnacjach wieży belkowy, nagi (z sosrębami). W zakrystii strop drewniany płaski.

Posadzka – w nawie i prezbiterium oryginalna, z kwadratowych płytek kamionkowych, dwubarwnych (czarnych i białych) układanych w szachownicę. W zakrystii na betonowej wylewce położone linoleum, w kruchcie wieżowej współczesna posadzka z jednobarwnych płytek ceramicznych. Na emporze podłoga deskowa.

Schody – na emporę muzyczną i wyższe kondygnacje wieży drewniane, 1 – biegowe, proste, bez poręczy, z podestami deskowymi.

Drzwi – oryginalne, częściowo przekształcone. Drzwi zewnętrzne główne: 2 – skrzydłowe, osadzone na murze za pośrednictwem zawiasów z hakiem, konstrukcji ramowo – płycinowej, górą zamknięte odcinkowo, z współczesnym odeskowaniem powierzchni zewnętrznych. Drzwi prowadzące z kruchty do nawy: 2-skrzydłowe, masywne, osadzone w ościeżnicy na zawiasach z hakiem, pasowych; nadproże ukształtowane w łagodny łuk odcinkowy. Konstrukcja deskowo – szpungowa, zdwojona, na skrzydła od strony nawy nałożone dekoracyjne odeskowanie z nabitymi głowaczami (deski o profilowanych krawędziach ułożone w „jodełkę” w połowie symetrycznie odwróconą). Podobnie opracowane (forma i konstrukcja) drzwi zewnętrzne boczne (ob. nieużytkowane), 2 – skrzydłowe, umieszczone w północnej ścianie nawy, skrzydła od wnętrza kościoła z nałożonym współczesnym odeskowaniem. Drzwi na emporę muzyczną: 1-skrzydłowe, deskowe, masywne.

c.d. tekstu – wkładka nr 1

14. Kubatura 1760 m ³	15. Powierzchnia zabudowy 206,5 m ²	16. Przeznaczenie pierwotne kościół rzymsko-katolicki	17. Użytkowanie obecne kościół rzymsko-katolicki
18. Prace budowlane i konserwatorskie, ich przebieg i dokumentacja (po 1945 r.) - l. 80 XX w. – wymiana pokrycia dachowego z dachówki ceramicznej na blachę, zmiana oryginalnej formy zwieńczenia wieży (z hełmu z latarnią na czteropołaciowe zadaszenie), usunięcie dzwonów z naruszeniem dawnej drewnianej konstrukcji wspierającej, otynkowanie elewacji barankiem; - koniec l. 90. XX w. – odnowienie wnętrza (pomalowanie), położenie nowej instalacji elektrycznej, wykonanie ceramicznej podłogi w kruchcie, odnowienie bramki wejściowej na teren przykościelny; - 2005 r. – kolejne odnowienie wnętrza, pobielenie ścian, odnowienie polichromii, pomalowanie ołtarzy; 19. Stan zachowania (fundamenty, ściany zewnętrzne, sklepienia, stropy, konstrukcja i pokrycie dachu, wyposażenie i instalacje) Stan techniczny budynku ogólnie zadowalający. Konstrukcja ścian, stropu i więźby dachowej korpusu nawy zachowana w dobrym stanie. Na ścianie północnej widoczne pionowe pęknięcia muru na całej długości (prawdopodobnie spowodowane wstrząsami gruntu, wywołanymi przez nasilony ruch komunikacyjny na pobliskiej szosie). Konstrukcja więźby dachowej wieży osłabiona, przy demontażu dzwonów usunięto część belek wspierających, obecnie zastąpione sosnowymi stemplami. Brak orynnowania części wieżowej, na elewacji widoczne rdzawe zacieki i zawilgocenia spowodowane przez opady atmosferyczne. Fragmentami widoczne odspojenia i odwarstwienia tynków. Pozostałe elewacje kościoła także z widocznymi licznymi plamami zawilgocień. Konstrukcje stolarskie drzwi w dobrym stanie, odeskowania drzwi zewnętrznych częściowo uszkodzone (w dolnych partiach), z przetartą, łuszczącą się malaturą. Okna witrażowe z widocznymi pęknięciami części przeszkleń. Zachowany oryginalny wystrój wnętrza. Instalacje sprawne. Otoczenie kościoła – planowane do uporządkowania (usunięcie ziemi przy cokole, polbrukowe obejście procesyjne).		20. Najpilniejsze postulaty konserwatorskie <u>Ze względu na wartość kulturową obiektu o zachowanej formie bryły z pocz. XIX w. oraz cenne, historyczne elementy wyposażenia sakralnego wnętrza - postuluje się wpisać przedmiotowy obiekt do Rejestru Zabytków Województwa Zachodniopomorskiego.</u> Wszystkie planowane prace zabezpieczające, remontowe i renowacyjne dotyczące architektury jak i obiektów historycznego wyposażenia ruchomego winny być uzgodnione z Wojewódzkim Urzędem Ochrony Zabytków w Szczecinie. Przy planowanym remoncie zabezpieczającym konstrukcję wieży, wskazana rekonstrukcja pierwotnej formy zwieńczenia (hełm z latarnią) i odtworzenie oryginalnej formy zadaszenia bryły kościoła (dachówka karpiówka). Wskazana renowacja elewacji, z usunięciem dewaloryzujących współczesnych tynków. We wnętrzu: wskazana całościowa konserwacja barokowego ołtarza głównego, pod nadzorem Wojewódzkiego Konserwatora Zabytków. Wskazane odnowienie kamiennego ogrodzenia terenu przykościelnego.	

1. Akta archiwalne i źródła ikonograficzne (rodzaj, numer i miejsce przechowywania)
 - mapa topograficzna wsi Gostomia (Messtischblätter) w skali 1:25000, reprint wyd. z 1936r., zbiory archiwalne BDZ w Szczecinie;

23. Uwagi różne

№ инв. 1311 / 2010

24. Opracował: (imię, nazwisko, data, podpis)

mgr Anna Bartczak, mgr Kamila Wójcik , maj 2010 r.

plany, rysunki mgr inż. arch. Bogna Kopczyńska, maj 2010 r.

zdjęcia, fotogr. mgr inż. arch. Bogna Kopczyńska, maj 2010 r.
miejsce przechowywania negatywów BDZ Szczecin

**KARTA PO WYPEŁNIENIU PODLEGA OCHRONIE NA PODSTAWIE PRZEPISÓW
PRAWA AUTORSKIEGO**

22. Bibliografia

strony internetowe (dostępne w maju 2010 r.):

www.greifreisen.de/landkreis-deutsch-krone.de/arnsfelde/index.html

WWW.verwaltungsgeschichte.de/deutschkrone.html

WWW.gemeindeverzeichnis.de/gem1900/html

WWW.landkreis-deutsch-krone.de/orte.html

WWW.deutsch-krone.com/d-banke1.html

WWW.heimatkreis-deutsch-krone.de

25. Adnotacje o inspekcjach, informacje o zmianach
(daty, imiona i nazwiska wypełniających)

26. Załączniki
Wkładki z tekstem i zdjęciami – 4 szt.

1. Miejscowość GOSTOMIA	4. Obiekt (nazwa jak w karcie) KOŚCIÓŁ FILIALNY P.W. ŚW. JANA CHRZCICIELA	5. Zawartość wkładki: tekst (pkt.12 – historia, pkt.13 – opis), plan sytuacyjny, fotografie
2. Gmina Wałcz		
3. Województwo zachodniopomorskie		

c.d. pkt. 12 (historia):

Wcześniejsza świątynia katolicka – najprawdopodobniej ryglowa - została wzniesiona w 1641 r. Przypuszczalnie obecna wieża jest jej zachowanym reliktem, wskazuje na to zastosowana konstrukcja ryglowa (z obróbką drewna od topora) oraz znana z ikonografii forma pierwotnego zwieńczenia, potwierdzająca XVII - wieczną genezę (hełm piętrowy: z wieloboczną latarnią, nakrytą własnym hełmem z kulą i szpicą, połacie hełmu gięte wolutowo). Oryginalną formę zamknięcia wieży zmieniono współcześnie w latach 80. XX w., na 4 -połaciowy hełm ostrosłupowy. Należące do starszej świątyni 3 dzwony datowane na 1772 r., 1637 r. i 1732 r. znajdują się obecnie w katolickim kościele w Winsen an der Luhe (Dolna Saksonia).

Świątynia od 1998 r. stanowi filię kościoła parafialnego w Różewie (wraz z filiami w Dzikowie i Nowym Dworze).

Kościół w Gostomi – z salowym korpusem wieżowym oraz wyodrębnionym 1-przęsłowym, 3-bocznym prezbiterium połączonym z zakrystią (obejściem) – jest obiektem z lat 10 - tych XIX w., o tradycyjnej formie bryły, nie wykazującym jednorodnych cech klasyfikujących stylowo, bez wyraźnych podziałów i wystroju elewacji, artykułowanych jedynie oknami o półkolistym wykończeniu. Czworoboczna wieża o współcześnie zmienionej formie zwieńczenia jest zapewne pozostałością wcześniejszej, nowożytniej świątyni. Nieregularne rozplanowanie części zachodniej kościoła, z głębokim osadzeniem zachowanej, starszej wieży w korpusie (niemal cały obrys wieży został wpisany w obręb nawy), pozwoliło utworzyć we wnętrzu przestrzenie aneksy boczne. Sakralne wyposażenie wnętrza zawiera elementy pochodzące ze starszej świątyni (rozrzeźbiony ornamentalnie barokowy ołtarz główny, kompilowane ołtarze boczne) oraz nowe: polichromie ścienne, pochodzący z 1904 r. neogotycki prospekt organowy, neogotyckie w formie świeczniki, witraże figuralne.

c.d. pkt. 13 (opis):

Drzwi – c.d. opisu: Zachowane oryginalne okucia wszystkich drzwi, o późnoklasycystycznej (biedermeierowskiej) formie stylowej: zawiasy pasowe; zamki skrzynkowe; okrągłe, ornamentowane gałki do przywierania; szyldy klamek z ażurowo ciętej blachy z bogatą ornamentacją geometryczną; nakładka na awersie drzwi bocznych o czytelnej stylizowanej formie orła (częściowo uszkodzona).

Okna – z czasu budowy kościoła, stałe, witrażowe, w nawie przeszklone przezroczystym i barwnym szkłem, ciętym w małe, prostokątne szybki, z dekoracją ornamentalno-geometryczną (zastosowane kolory: jasny błękit, żółć, rubinowa czerwień). W ścianach bocznych prezbiterium dwa witraże ze scenami figuralnymi. Okna zabezpieczone żelaznymi, poziomymi wiatrownicami (po 3). W ścianie wschodniej owalny okulus z witrażem zdobionym ornamentem roślinnym, od zewnątrz okratowany. W wyższych kondygnacjach wieży stałe stolarki, z krzyżową szczebliną.

Rzut - kościół założony na rzucie prostokąta, salowy, z wyodrębnionym od strony wschodniej prezbiterium, w obrębie którego, po stronie wschodniej, wydzielono zakrystię, zamkniętą trójbocznie. Kwadratowa w planie wieża na osi fasady zachodniej, znajduje się w całości w obrębie wnętrza nawy, wydzielając od strony północnej i południowej dwa prostokątne aneksy boczne (z ustawionymi konfesjonalami). Wejście główne umieszczone od strony zachodniej, wejście boczne w ścianie północnej. Prezbiterium zamknięte prostą ścianą wewnętrzną (ołtarzową), skomunikowane dwoma bocznymi otworami drzwiowymi z zakrystią, tworzącą rodzaj trójbocznego obejścia.

Bryła – prostopadłościenna, z wyodrębnioną niższą, trójbocznie zamkniętą częścią wschodnią i dominantą wieży w części zachodniej. Korpus główny przekryty stromym dachem dwuspadowym, zamknięty od wschodu i zachodu trójkątnymi szczytami, przy czym szczyt frontowy (zachodni) przerwany sylwetą wieży. Prezbiterium (z zakrystią) niższe od nawy, przekryte dachem pięcospadowym. Wieża 4 – kondygnacyjna, przykryta przysadzistym hełmem ostrosłupowym, czteropłaciowym (wrotnym), zwieńczonym metalowym, ażurowym krzyżem osadzonym na kuli.

Elewacje – elewacje długie korpusu nawy otynkowane, 3 - osiowe, z asymetrycznie rozmieszczonymi oknami zamkniętymi łukiem półkolistym, o dwuuskokowych ościeżach, od wewnątrz oboknia zamknięte odcinkowo; w elewacji południowej znajdują się 3 okna, w elewacji północnej 2 osie skrajne - okienne, w środkowej umieszczone są drzwi boczne, z odcinkowym nadprożem. **Elewacja zachodnia:** frontowa, wieżowa. W przyziemiu wieży główny otwór wejściowy, zamknięty łukiem odcinkowym i ujęty blendą ostrołukową (o wydłużonej formie ostrołuku). W górnej partii elewacja frontowa wieży przepruta prostokątnym, półkoliście przesklepionym oknem, powielonym także w elewacjach bocznych wieży, w elewacji tylnej dwa niewielkie okrągłe okulusy. Gzyms wieńczący w formie gładkiej opaski podokapowej. **Elewacja wschodnia** korpusu nawy zamknięta szczytem, bez podziałów i dekoracji, w środkowej części przeprutym dwoma okrągłymi okulusami. Prezbiterium (i zakrystię) zamyka ściana z owalnym okulesem, elewacje boczne prezbiterium 1 – osiowe, okna ukształtowane analogicznie jak w nawie. Bryłę korpusu (poza fasadą) i prezbiterium obiega tynkarski gzyms wieńczący, profilowany uskokowo.

c.d. na str. 2 wkładki

Wnętrze: wnętrze korpusu jednoprzestrzenne, przekryte drewnianym stropem imitującym sklepienie kolebkowe z lunetami, ściany oraz strop tynkowane i malowane białą farbą. Na stropie rozmieszczone trzy niewielkie malowidła figuralne o tematyce maryjnej. W środkowej części stropu przedstawiona jest w owalnym obramowaniu (z narożami ściętymi wklęsłą) postać Madonny stojącej na księżycu i kuli ziemskiej, przepasanej wstęgą z napisem „PORTA COELI”, scenę cechuje intensywna kolorystyka i walory światłocieniowe (z mocnym akcentem granatowej barwy rozwianej szaty płaszcza). Przedstawienia boczne zakomponowane jednakowo z postaciami aniołów stojących na kartuszu z owocem granatu i podtrzymujących banderole z inskrypcjami: „GRATIA PLENA” (po str. pd.) i „AVE MARIA” (po str. pn.). W kolorystyce przeważają stonowane odcienie: beżu, żółci, szarości czerwieni i zgaszonych zieleni. Przy ścianie zachodniej nawy umieszczona drewniana konstrukcja empory wsparta na dwóch słupach. Balustrada deskowa z malowanymi prostokątnymi płycinami z motywem liściastej rozety, krawędzie balustrady cięte dekoracyjnie (wolutowo), pod warstwą farby olejnej widoczne zarysy wcześniejszych ornamentów. W aneksach przywieżowych ustawione konfesjonały.

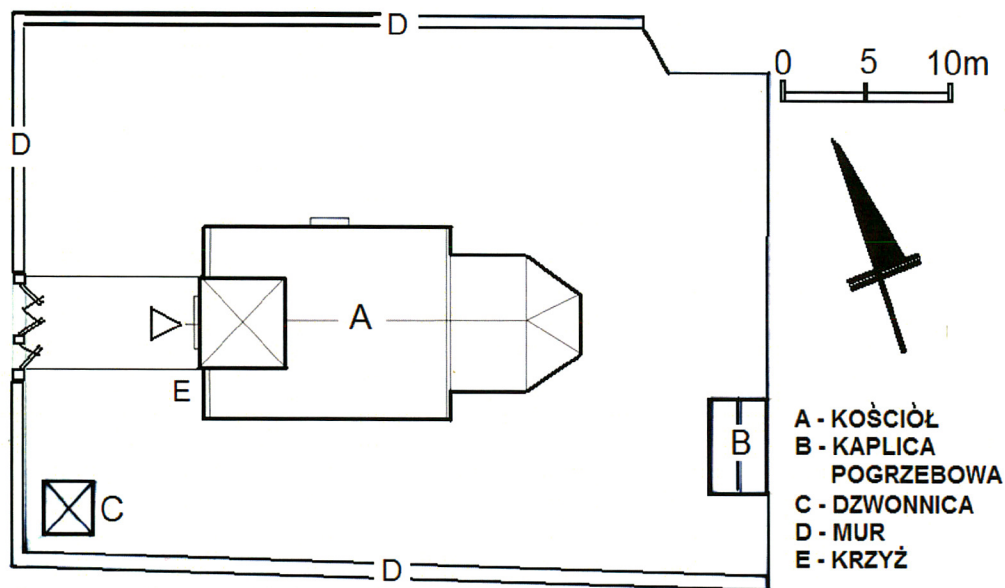
Przestrzeń prezbiterium otwarta do nawy szerokim, odcinkowo sklepionym łukiem tęczowym, przy jego północnym narożu zamontowana ambona z korpusem i baldachimem na rzucie koła oraz zaplekiem o esowo profilowanych krawędziach. Przy ścianach oddzielających nawę od prezbiterium ustawione dwa ołtarze boczne.

Łuk tęczowy – od strony nawy - podkreślony polichromią figuralną – ornamentalną, wykonaną w technice „en grisaille”, przedstawiającą nawiązujące do renesansu ornamenty: wić akantu (układ poziomy) z motywami groteski (putta, rogi obfitości, kwietne festony, kiście winorośli). Pośrodku kompozycji kartusz rolwerkowy z wpisanym symbolem chrystologicznym (monogram chi-rho uzupełniony literami alfa i omega), a w boczne fragmenty wici wplecione banderole z inskrypcjami łacińskimi: „/LAUDA DUCEM ET PASTUREM/” i „/LAUDA SION SALVATOREM/”. W partiach skrajnych całopostaciowe przedstawienia klęczących, adorujących aniołów z kadzielnicami. Podłuczce zdobione skromniejszą dekoracją w postaci stylizowanej wici roślinnej, przerwanej literowymi symbolami religijnymi „IHS” i „M” (całość kompozycji w układzie pionowym). W środkowej części stropu prezbiterium owalne malowidło z przedstawieniem baranka eucharystycznego, w promienistym obramieniu.

Wyposażenie: w większości zachowane historyczne wyposażenie wnętrza, tj.: 1) ołtarz główny, barokowy z ok. 1700 r., przyścienny, 1 – osiowy, wsparty na mense sarkofagowej; nastawa z obrazami „Chrzest Chrystusa w Jordanie” oraz „Walka Archaniola Michała z szatanem” oraz rzeźbami figuralnymi przedstawiającymi św. Krzysztofa i św. Antoniego, w bogatym obramieniu wici akantu; 2) ambona rokokowo-klasycystyczna z pocz. XIX, wtórnie przemalowana; 3) dwa ołtarze boczne: późnobarokowy z 4 ćw. XVIII w. i z pocz. XIX w. (pierwotnie feretron); 3) XIX – wieczne witraże figuralne (2 szt.) z przedstawieniami: „Powrót syna marnotrawnego” z inskrypcją u dołu sceny: „/Miserere mei Deus/” oraz „Ostatnia Wieczerza” z inskrypcją u dołu sceny: „/Quam bonus Deus/”, w kolorystyce obu witraży przeważają nasycone barwy: granatu, zieleni, błękitu, rubinowej czerwieni, fioleto, złotej żółci i bieli; 4) 2 świeczniki wiszące XIX – wieczne, o neogotyckiej formie stylowej;

Na dzwonnicy zamontowane dwa dzwony, odlane w 1912 r. przez Bochumer'a Verein z Bochum, pochodzące z nieistniejącego obecnie kościoła ewangelickiego, z zachowanymi inskrypcjami: 1) „/GEG. V. BOCHUMER VEREIN i BOCHUM 1912/ IN JAHRE DES HEILES 1912/ JESUS CHRISTUS GESTERN UND HEUTE/ UND DERSELBIGR AUCH IN EWIGKEIT/” 2) „/GEG. V. BOCHUMER VEREIN i BOCHUM 1912/ IN JAHRE DES HEILES 1912/ EHRE SIĘ GOTT IN DER HÖHE/”.

Instalacje: elektryczna, brak ogrzewania.



4.



5.

4. Plan sytuacyjny.
5. Widok na kościół
od str. wschodniej.

1. Miejscowość GOSTOMIA	4. Obiekt (nazwa jak w karcie) KOŚCIÓŁ FILIALNY P.W. ŚW. JANA CHRZCICIELA	5. Zawartość wkładki: fotografie
2. Gmina Wałcz		
3. Województwo zachodniopomorskie		



6.

6. Elewacja frontowa, zachodnia kościoła.



7.

7. Elewacja południowa kościoła.



8.

8. Widok na prezbiterium od str. północno -wschodniej.

9. Elewacja północna kościoła



9.



10.

10. Wnętrze kościoła, widok na prezbiterium od strony nawy.



11.

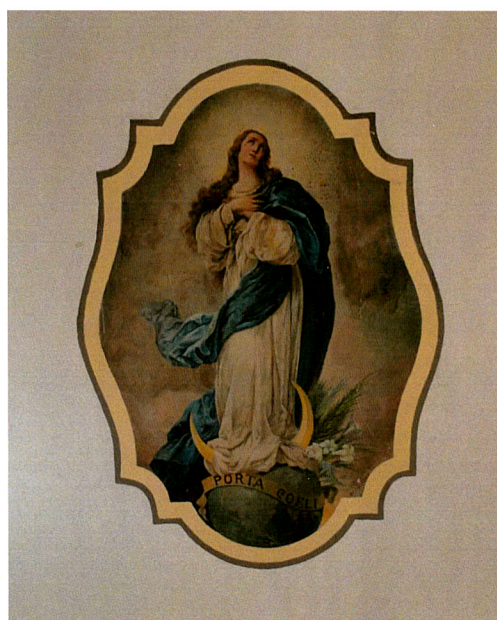
11. Wnętrze kościoła, widok nawy od strony prezbiterium.

12. Fragment ołtarza głównego, obraz wieńczący.

13. – 14. Malowidła stropu nawy.



12.



13.



14.

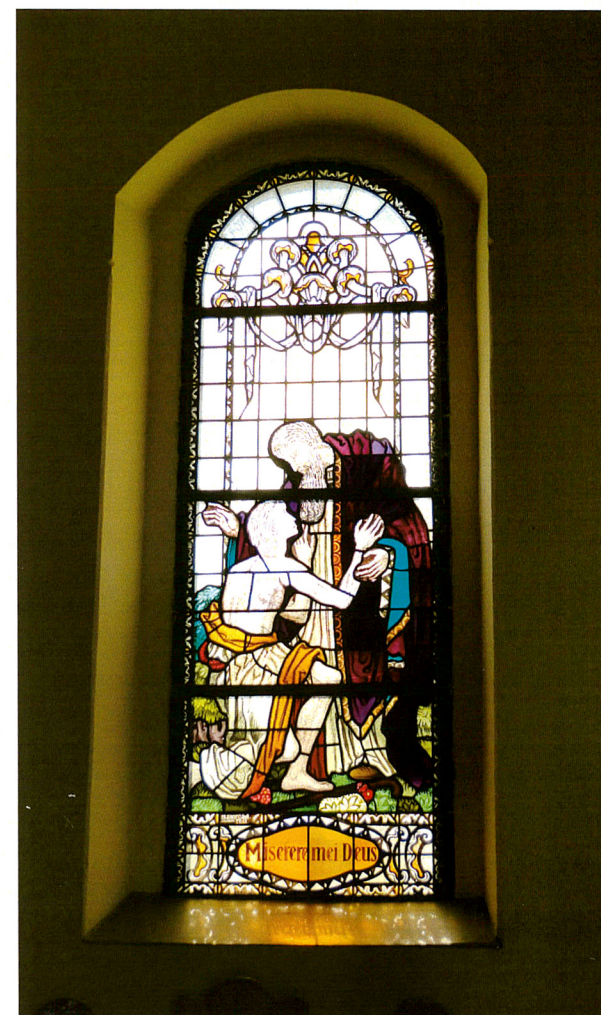
1. Miejscowość GOSTOMIA	4. Obiekt (nazwa jak w karcie) KOŚCIÓŁ FILIALNY P.W. ŚW. JANA CHRZCICIELA	5. Zawartość wkładki: fotografie
2. Gmina Wałcz		
3. Województwo zachodniopomorskie		



15.



16.



17.

15. Wnętrze kościoła, widok ambony, w tle barokowy ołtarz główny.
16. – 17. Prezbiterium, witraże figuralne.



18.

18. -20. Drzwi boczne, awers oraz dekoracyjne okucia.

19.



20.



21.

21. – 23. Drzwi deskowe z kruchty do nawy, widok oraz zamek skrzynkowy i okucia awersu.



22.



23.

1. Miejscowość GOSTOMIA	4. Obiekt (nazwa jak w karcie)	5. Zawartość wkładki:
2. Gmina Wałcz	KOŚCIÓŁ FILIALNYNY P.W. ŚW. JANA CHRZCICIELA	fotografie
3. Województwo zachodniopomorskie		



24.



25.



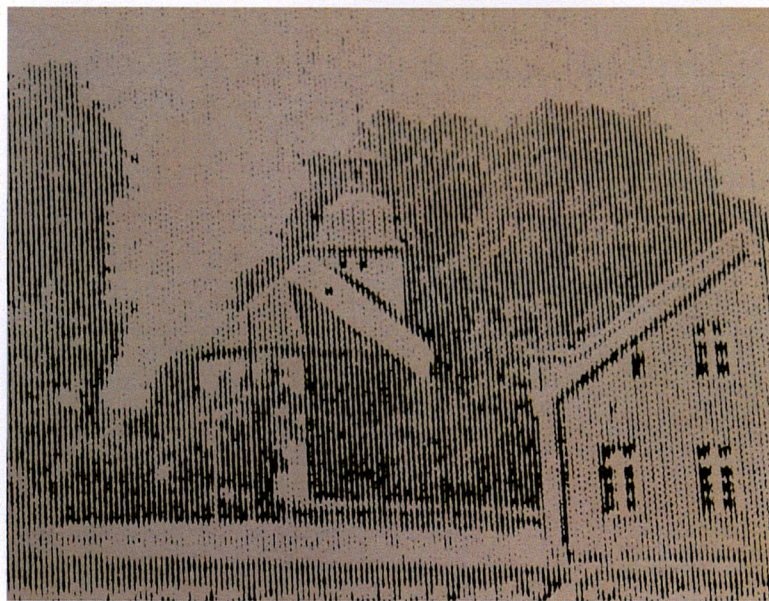
26.

24. – 25. Więźba dachowa – fragmenty konstrukcji nad korpusem nawy

26. Więźba dachowa nad prezbiterium.



27.



28.



29.

27. – 28. Archiwalne widoki bryły kościoła, z niezachowaną obecnie formą zwieńczenia wieży (akwarela z 1936 r. i reprodukcja zdjęcia sprzed 1945 r. – ze zbiorów archiwum parafialnego).
29. Kamień z cokołu elewacji frontowej kościoła z wyrytą datą.