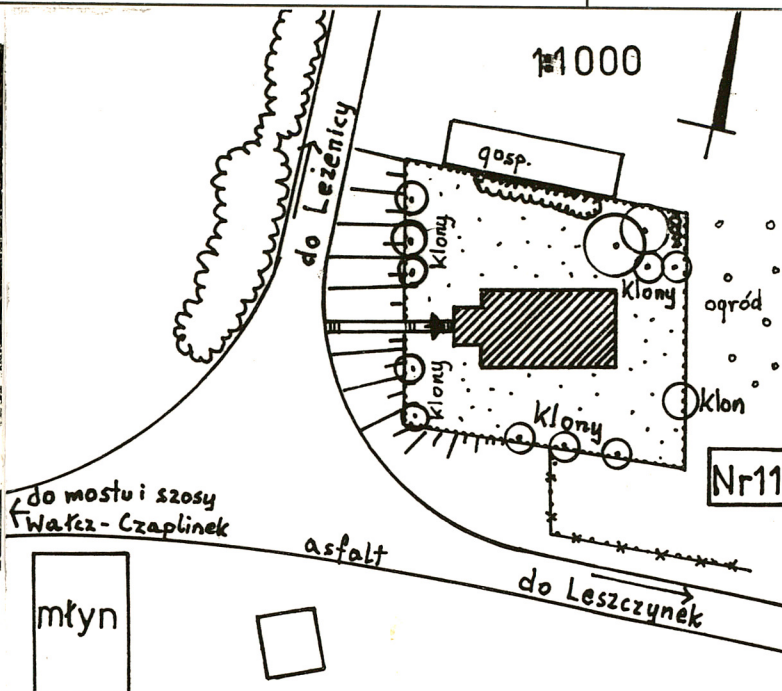
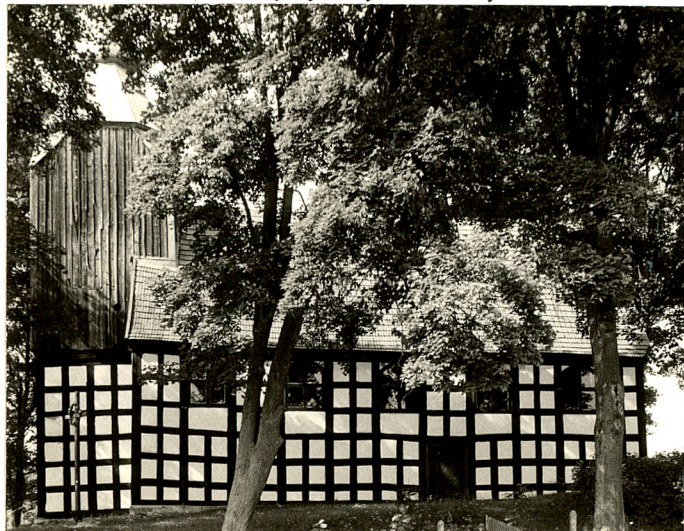


1. Obiekt KOŚCIÓŁ PROTESTANCKI, OB. RZYM.-KAT. FILIALNY P.W. ŚW. ANTONIEGO

2. Czas powstania  
1664 r.

3. Miejscowość  
G O L C E

11. Zdjęcia, rzut, przekrój, sytuacja, orientacja



4. Adres  
Golce  
78-607 Dębołęka  
nr hipoteczny Kw 8670, dz.nr 347

5. Przynależność administracyjna  
województwo pilskie  
gmina Wałcz pow. WAŁECKI

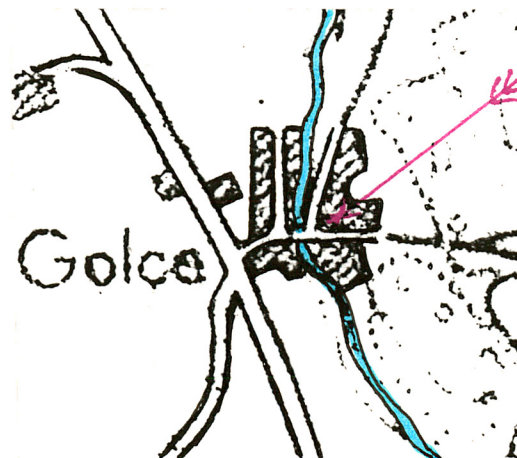
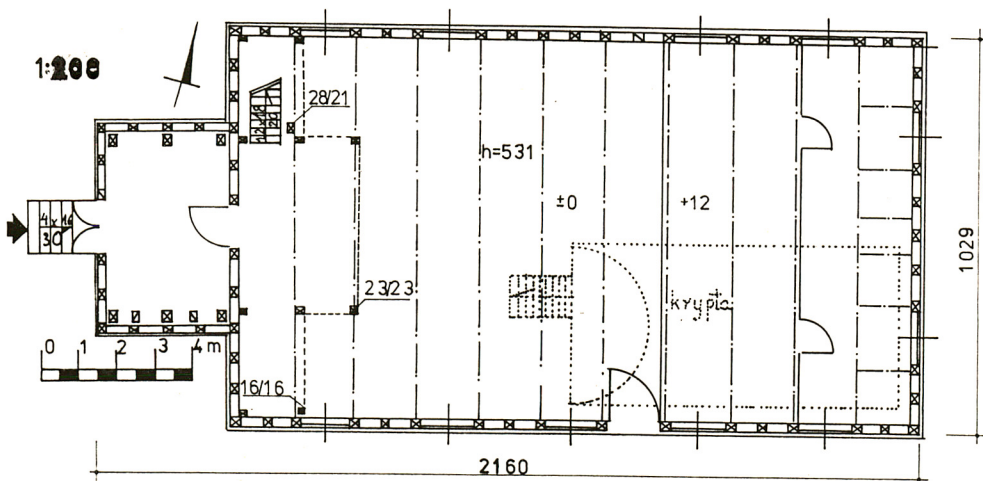
6. Poprzednie nazwy miejscowości  
Dobrzyca, Deberitz, Nowy Goltz,  
Nowe Golce, Neugoltz, Neu-Golz

7. Przynależność administracyjna  
1 VI 1975  
województwo koszalińskie  
powiat Wałcz

8. Właściciel i jego adres  
Parafia Rzym.-Kat. Rudki  
78-607 Dębołęka  
Diecezja koszalińsko-kołobrzeska

9. Użytkownik i jego adres  
j.w. rubr.8

10. Rejestr zabytków  
Nr A-9(343) data 12.08.1961.





Wieś Golce powstała najprawdopodobniej w 1 poł. XVI w. na terenach należących od 1361 r. do znacznego rodu Golców. Wcześniej były to ziemie joannitów, a osada, jeśli rzeczywiście istniała na tym miejscu, nazywała się Dobrzyca. Pierwszy kościół miał być zbudowany w latach 1540-1543 z inicjatywy Jerzego Golca jako ewangelicki /Golcowie byli głównymi protektorami protestantyzmu na ziemi wałeckiej aż do końca I Rzeczypospolitej/. W 1540 odnotowany jest w Golcach protestancki duchowny. Atoli dokument erekcyjny kościoła pochodzi dopiero z r. 1594. W 1692 r. usiłowano wyegzekwować uchwałę sejmową z 1632 r. nakazującą burzyć wszystkie zborniki innowiercze zbudowane po tej dacie. Wówczas to Henryk Golec zasłaniał się wspomnianym wyżej dokumentem udowadniając, że kościół zbudowano jeszcze w XVI w. Nie było to prawdą, ale rzeczywiście przed budową obecnie stojącego kościoła musiał być tu budynek starszy. Świadczy o tym epitafium znajdujące się w posadzce kościoła z datą "165." i sformułowaniem w inskrypcji "tu spoczywa...". Można przypuszczać, że tablica leży nad starszą kryptą albo obie krypty są starsze od obecnie stojącego kościoła. Ów XVI-wieczny kościół Golcowie przeznaczili na mauzoleum rodowe i być może ta okoliczność wpłynęła na zmianę nazwy miejscowości. Sami bowiem rezydowali w pobliskim Kłebowcu, ale tamtejszy kościół był w rękach katolików. W starszej literaturze niemieckiej podawano rok 1664 jako datę budowy obecnego ko-

c.d. na wkładce nr 2

S y t u a c j a: kościół znajduje się we wschodniej części wsi, w odległości ok. 400 m na wschód od mostu na Dobrzycy, w rozwidleniu lokalnych dróg, prowadzących do Leżenicy na pn-wsch. i Leszczynek na wschód. Jest usytuowany na niewysokiej skarpie o stokach od południa i od zachodu. Cmentarz przykościelny ma kształt nieregularnego czworoboku, ogrodzonego siatką drucianą. Od północy i wschodu graniczy z zagrodami wiejskimi. Boki zachodni i południowy cmentarza są obsadzone klonami, grupa tych drzew porasta także północno-wschodnią część cmentarza. Jeden z stojących we wspomnianej grupie klonów może być równy wiekiem budynkowi kościoła. Ponadto jest kilka drzew co najmniej stuletnich.

M a t e r i a ł: ryglowa konstrukcja ścian opiera się na podmurówce mającej różną wysokość. W ścianie północnej podmurówka do jedenastego słupa od wschodu licząc ma wysokość ok. 50-60 cm ponad powierzchnię terenu i jest wykonana z kamienia i cegły. W pozostałych partiach jest niższa. Różnice są skutkiem stopniowego wymieniania zniszczonych podwalin. Konstrukcja ścian składa się z słupów ok. 30 cm szerokości oraz pięciu rzędów rygli pomiędzy podwaliną a oczepem. Na elementach konstrukcji znajdują się wycinane znaki montażowe - cyfry rzymskie. Konstrukcja jest wypełniona murem ceglany otynkowanym. Dolna część wieży do wysokości korpusu nawowego jest szachulcowa, wyżej konstrukcja drewniana słupowa, oszalowana. W ścianie między nawą a wieżą zachowało się oryginalne wypełnienie konstrukcji z obrzuconych gliną strychulców. W pozostałych ścianach dolnej części wieży od strony wnętrza jest widoczna w polach między elementami konstrukcji cegła (29 x 7,5 cm) układana w jodełkę lub poziomymi warstwami. Krypta murowana z cegły, otynkowana. Szczyty nawy oszalowane. Nad nawą strop drewniany nagi. Co druga belka stropowa zdwojona. Belki są stężone ze słupami ścian zastrzałami, od strony spodniej wycinanymi w profil wklęsło-wypukły. Belki profilowane płytkami żłobkami, profilowania zakończone ostrołukowymi spływami. Pułap /górny/ obecnie podbity gładkimi płytami pilśniowymi. Wieżba dachowa drewniana, z dwoma stolcami leżącymi i dwiema jętkami opartymi na płatwiach usytuowanych na osi wiązarów. Płatwie są stężone krzyżakami. Co drugi wiązar pełny, stężony w płaszczyznach połączy dachowych krzyżakami. Nad kryptą sklepienie kolebkowe.

Dach nawy pokryty dachówką zakładkową cementową. Hełm wieży pokryty blachą w arkuszach, pomalowaną farbą olejną. Posadzka nawy z płytek terakotowych 20 x 20 cm, niezabytkowych, pod ławkami posadzka betonowa wylewana. W części wschodniej nawy, za przepierzeniem wydzielającym obecnie zakrystię, starsza posadzka z układanych na płask cegieł 29 x 14 cm (XVIII/XIX). Schody na emporę organową drewniane jednobiegowe drabiniaste, bez pochwytu. Schody do krypty jednobiegowe murowane z cegły, dostępne z nawy kościoła po zdjęciu desek, którymi założony jest otwór w posadzce. Niegdyś obok bocznych drzwi w ścianie południowej nawy znajdowało się zewnętrzne wejście do krypty, obecnie zasypane. Empora organowa wsparta na słupach dreb-

c.d. na wkładce nr 2



<p>14. Kubatura</p> <p>nawa - 998 m<sup>3</sup>  wieża - ca 200 m<sup>3</sup>  krypta - ca 100 m<sup>3</sup></p>	<p>15. Powierzchnia użytkowa</p> <p>nawa - 173 m<sup>2</sup>  wieża - 15,6 m<sup>2</sup>  krypta - ca 36,5 m<sup>2</sup></p>	<p>16. Przeznaczenie pierwotne</p> <p>sakralne</p>	<p>17. Użytkowanie obecne</p> <p>sakralne</p>
<p>18. Prace budowlane i konserwatorskie, ich przebieg i dokumentacja</p> <p>W 1975 r. wymieniono pokrycie dachu wieży z gontowego na blaszane. W latach 90-tych konserwacja obiektu, uzupełnienia tynków szachulca, malowanie na biało, nowa posadzka, przepierzenie. W 1997 r. remont instalacji elektrycznej.</p>		<p>19. Stan zachowania (fundamenty, ściany zewnętrzne, ściany wewnętrzne, sklepienia, stropy, konstrukcje dachowe, pokrycie dachu, wyposażenie i instalacje)</p> <p>Elementy konstrukcyjne zmieniły położenie, szczególnie w ścianie północnej i południowej. Było to spowodowane butwieniem podwalin. Niektóre elementy drewniane konstrukcji są sztukowane odcinkami grubych desek. Gzymsy drewniane częściowo uzupełnione. Ogólnie jednak konstrukcja w obecnym stanie wydaje się być ustabilizowana, obiekt jest utrzymywany właściwie. Epitafium w posadzce kościoła zostało z boków powierzchnie zatarte betonem w czasie wykonywania gładzi. Brakuje prospektu organowego. Krypta jest sucha.</p>	
		<p>20. Najpilniejsze postulaty konserwatorskie</p> <p>Należy uporządkować kryptę: rozrzucone tu szczątki ludzkie powinny być zebrane w godny sposób. Sarkofagi cynowe warte są konserwacji, a przede wszystkim zasługują na oddzielną dokumentację. Pochodzą zapewne z 2 poł.XVII i z XVIII w. Jeden z nich mógł zawierać doczesne szczątki Henryka Golca, który był m.in. rosyjskim feldmarszałkiem, a zmarł w 1725 r. w pobliskim Kłębowcu.  Założyć instalację odgromową.</p>	

21. Akta archiwalne (rodzaj akt, numer i miejsce przechowania)

22. Bibliografia

- F.W.F.Schmitt, Geschichte des Deutsch-Croner Kreises, Thorn 1867, s.246.  
F.v.d.Goltz, Nachrichten über die Familie der Grafen u.Freiherrn v.d.Goltz, Strassburg 1885, s.20, 337.  
Fr.Schultz, Geschichte des Kreises Deutsch-Krone, Deutsch-Krone 1902, s.146.  
F.Mertinat, Die Glocken d.evang.Kirchen in der Grenzmark, Grenzmarkische Heimatblätter 18,1942 s.151.  
Z.Boras, R.Walczak, A.Wędzki, Historia powiatu wałecznego w zarysie, Poznań 1961, s.115, 323 n.

23. Źródła ikonograficzne i fotografia (rodzaj, miejsca przechowania, sygnatury)

24. Uwagi różne

25. Opracował

tekst .....Tomasz Wujewski, VI 1997

imię, nazwisko, data, podpis

plany, rysunki .....Tomasz Wujewski, VI 1997

imię, nazwisko, data, podpis

zdjęcia, fotogr. ....Tomasz Wujewski, IX 1996

imię, nazwisko, data, podpis

miejsce przechowania negatywów .....

Karta po wypełnieniu podlega ochronie na podstawie przepisów prawa autorskiego

26. Adnotacje o inspekcjach, informacje o zmianach (daty, imiona i nazwiska wypełniających)

27. Załączniki

2 wkładki



1. Miejscowość  
G O L C E

2. Obiekt (nazwa jak w karcie)  
KOŚCIÓŁ PROTEST. OB. RZYM.  
KAT. FIL. P. W. ŚW. ANTONIEGO

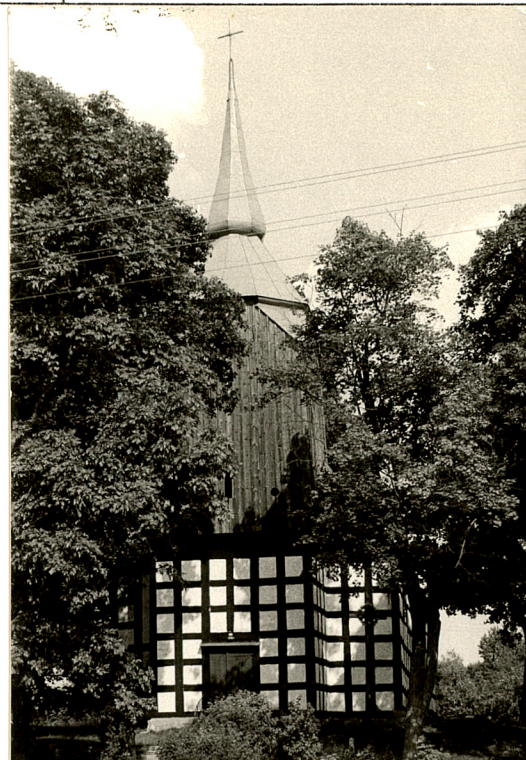
3. Zawartość wkładki (nazwa obiektu lub materiału uzupełniającego)  
8 fotografii



1.



2.



3.



4.



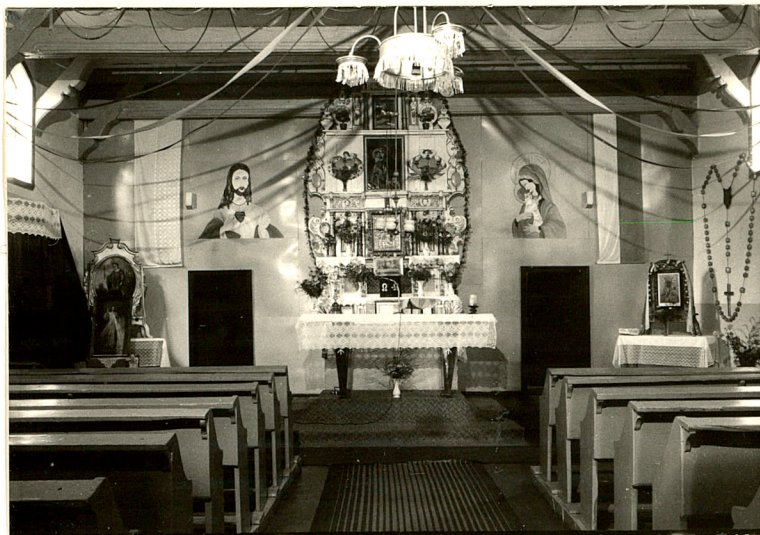
5.

1. Nawa, od pn-zachodu
2. Widok od pn-zachodu
3. Widok od zachodu
4. Widok od południa
5. Widok od pd-wschodu

Wkładkę założył: Tomasz Wujewski  
(imię, nazwisko, data)

Miejsce przechowywania negatywów .....





6. Wnętrze, od zachodu



7. Wnętrze, od wschodu



8. Drzwi w ścianie pd,  
widok od zewnątrz



1. Miejscowość G O L C E	2. Obiekt (nazwa jak w karcie) KOŚCIÓŁ PROTESTANCKI, OB. RZYM.-KAT.FIL.P.W.SW.AN- TONIEGO	3. Zawartość wkładki (nazwa obiektu i materiału uzupełniającego) c.d. rubr 12 - autorzy, historia obiektu, określenie stylu c.d. rubr.13 - opis
-----------------------------	--	---

c.d. rubr. 12:

ciola. Jest to jak najbardziej prawdopodobne. Podobieństwa konstrukcyjne i rzut zbliżają zabytek z Golców do innych XVII-wiecznych szachulcowych kościołów ziemi wałeckiej. Nade wszystko jednak uderzające są analogie z fundowanym również przez Golców kościołem w pobliskiej Górnicy. zbudowanym w 8 lat później. Identyczne są w obu zabytkach snycerskie dekoracje belek motywem zębika. Można mówić nawet o tym samym budowniczym, którym w Górnicy był Daniel Hoier i jego zapewne pomocnik - Biermmers, poświadczeni inskrypcją na belce tamtejszego kościoła. Fundatorem kościoła w Golcach był zapewne Joachim Rüdiger von der Goltz, wymieniony w inskrypcji na dzwonie tam się znajdującym. Również ołtarz główny można datować na 3 ćwierć XVII w. Architektura kościołów tego typu trudno jest określać kategoriami stylowymi /chyba żeby stworzyć pojęcie "stylu szachulcowego"/. Są one budowane środkami najprostszymi, a wymogi ciesiołki determinują w znacznym stopniu formę. Wszakże pewne rozwiązania konstrukcyjne są charakterystyczne dla XVII wieku /gęsty rozstaw i znaczna grubość elementów, więcej niż trzy rzędy rygli, brak narożnych zastrzałów, typ i profilowanie belek stropowych/. Motyw zębika to elementarna recepcja z repertuaru form barokowych. Obecne okna były wstawione zapewne w XVIII wieku i to raczej po połowie stulecia. Na takie ich datowanie wskazuje charakterystyczny łuk odcinkowy o stosunkowo dużej strzałce. Poprzednie okna były większe i miały kształt stojących prostokątów. Po 1945 r. kościół przekazano katolikom.

c.d. rubr.13:

nianych, w części środkowej zryzalitowana. Na emporze dwa słupy wycinane w profile wklęsło-wypukłe są pozostałością po prospekcie organowym. Balustrada empory z płycinami w formie stojących prostokątów, zestawiona z różnie przycinanych części (zapewne balustrad dawnych empor bocznych).

Drzwi zewnętrzne do wieży drewniane dwuskrzydłowe deskowe ze szpungami, niezabytkowe. Drzwi między wieżą a nawą drewniane jednoskrzydłowe deskowe ze szpungami i zawiasami pasowymi kutymi. Deski wyrzynane ręcznie. Wysokość drzwi w świetle - 1,75 m. Dwoje drzwi umieszczonych w przepierzeniu drewnianym wydzielającym z nawy zakrystię płycinowych, współczesnych. Drzwi zewnętrzne w ścianie południowej deskowe, od strony zewnętrznej deski układane w romby, nabijane ręcznie kutymi gwoźdźmi, wysokość w świetle - 2 m. Okna ościeżnicowe pojedyncze, zamknięte od góry łukiem odcinkowym, dzielone słupkiem i słemieniem na 4 symetryczne części, otwierane na zewnątrz, zamykane haczykami.

R z u t: budowla na planie prostokąta, salowa, z dostawioną od zachodu wieżą na rzucie prostokąta, w przyziemiu której znajduje się główne wejście do kościoła. Dodatkowe wejście, bezpośrednio do nawy, znajduje się w jej ścianie południowej. Obecnie ze wschodniej części nawy wydzielona drewnianym przepierzeniem zakrystia. Krypta na rzucie prostokąta, obejmuje południowo-wschodnią ćwiartkę rzutu nawy. Prawdopodobnie istnieje druga krypta, równoległa do wyżej opisanej.

B r y ł a: kościół częściowo podpiwniczony. Korpus główny prostopadłościenny, nakryty dachem dwuspadowym. Od zachodu do nawy dostawiona wieża, przewyższająca kalenicę dachu nawy i zwieńczona ośmioboczną cebulastą iglicą.

verte



E l e w a c j e: wypełnienia konstrukcji ryglowej otynkowane. W ścianie zachodniej zachowała się oryginalna podwalina. W odcinku tej ściany po północnej stronie wieży było niegdyś okno na wysokość górnej połowy ściany, przylegające do narożnika przy wieży. Ten właśnie rozmiar okien był pierwotny, czego dowodzi brak śladów w skupach po ewentualnych czopach mocujących rygle. W południowym odcinku ściany zachodniej /tj. po prawej stronie wieży/ wszystkie elementy drewnianej konstrukcji są oryginalne. Pomiędzy podwaliną a oczepem tu, jak i w pozostałych ścianach, było po 5 rzędów rygli. Na oczepie wykonany techniką snycerską zębnik. Szczyt oszalowany pionowo ułożonymi deskami, których styki są przykryte listwami. Ściany wieży są szachulcowe do tej samej wysokości co ściany nawy. Oczep ściany frontowej wieży /w dolnej szachulcowej części/ dekorowany snycerskim zębikiem. Nad nim gzyms z ćwierćwałka, na którym leży belka z kolejnym zębikiem. W ścianie południowej wieży oczep jest bez dekoracji, lecz nad nim ćwierćwałek i jeszcze wyżej belka z zębikiem. Również w tej ścianie podwalina i prawie wszystkie elementy są oryginalne. W szalowaniu górnej części wieży niewielkie otwory wentylacyjne i żaluzjowe, umieszczone w bokach północnym i południowym. Przejście z czworoboku do ośmioboku hełmu wieży tworzą trójkątne połączenia, wychodzące z czterech narożników wieży. W ścianie południowej nawy 5 symetrycznie rozmieszczonych okien, ułożonych bezpośrednio pod oczepem. Obecnie są one niższe o 1/3 niż pierwotne, gdy obejmowały całą górną połowę ściany. Są tu boczne drzwi do nawy. Gzyms nad oczepem w formie ćwierćwałka. W ścianie wschodniej są dwa okna symetrycznie rozmieszczone, wysokie na dwa pola szachulca. Na oczepie zębnik. Ponad oczepem gzyms z ćwierćwałka, przerywanego konsolkami podciętymi ćwierćkoliście ku dołowi i naciętymi trzema glifami. Pomiędzy kroksztynami snycerski fryz ze stylizowanych, girlandowo ułożonych w linii poziomej liści. Szczyt nadwieszony i oszalowany pionowo ułożonymi deskami. W elewacji północnej są 4 okna, przy czym dwa zewnętrzne były niegdyś wyższe / o wysokości 3 pól szachulca/.  
W n ę t r z e: otynkowane. Poza stropem i emporą organową o skromnych formach dekoracyjnych brak cech zabytkowych.

W y p o s a ż e n i e: ołtarz główny barokowy z 3 ćw.XVII w., z ornamentálną dekoracją snycerską, edikula flankowana rzeźbami Adama i Ewy. Ambona zestawiona z podobnych elementów płycinowych, jak balustrada empory organowej. Ławki niezabytkowe. W posadzce płyta kamienna z inskrypcją:

" HIR RVHET IM GOTT DEM HE..EN DER WOEDLERVESTER VN..ANHAFTER HERR IOACHIM..CHARNEV COLBERG GEWIS..NER  
CAPETEN IN DER CRONE EN SEINES ALTERS 44 IAHR GOT SEI DER SEHLE GENEDIC..VMB IESV C.....  
ANNO 165.....

CHRISTVS IST.....

BENI..... "

i na drugiej części pękniętej płyty następujący fragment: " .....IN GEWIN  
.....PHILIP "

Ławki niezabytkowe.

W krypcie dwie barokowe trumny cynowe z bogatą dekoracją ornamentálną, dobry warsztat. Na wieży dzwon spiżowy z 1670 r., odlany przez Franciszka Dubois.

I n s t a l a c j e: elektryczna.