

1. Obiekt

DWÓR

919/1

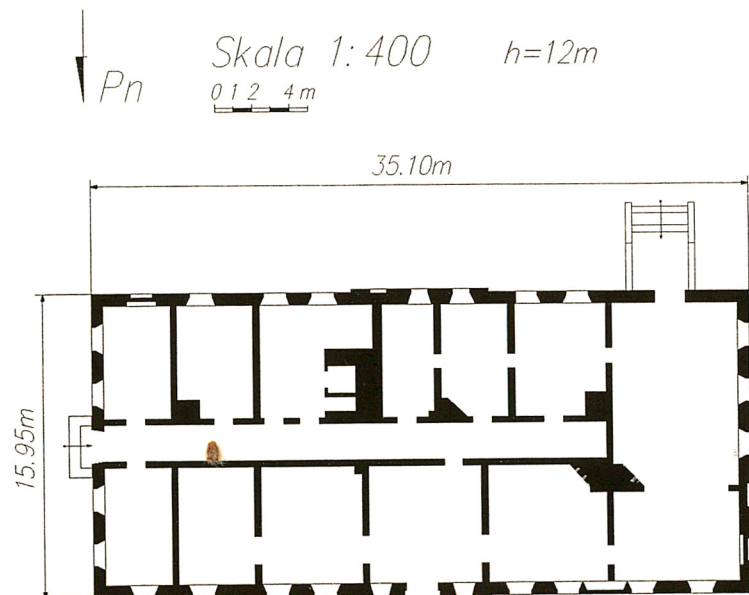
2. Czas powstania

I poł. XIX w.  
1865 - przebudowa

3. Miejscowość

DZIKOWO

11. Zdjęcia, plan sytuacyjny, rzuty



4. Adres

Dzikowo 57 78-600 Wałcz

nr hipoteczny KW 14753, 266/11

5. Przynależność administracyjna

województwo pilskie

gmina Wałcz pow. Wałecz

6. Poprzednie nazwy miejscowości

Dzikow, Dikowo,

Dykowo - 1881 r.

Dyck - 1890 r.

7. Przynależność administracyjna  
przed 1.VI.1975 r.

województwo koszalińskie

powiat Wałcz

8. Właściciel i jego adres

Agencja Własności Rolnej  
Skarbu Państwa o/Piła  
64-920 Piła, Motylewska 7

9. Użytkownik i jego adres

BRAK

10. Rejestr zabytków

Nr A-7 (342) data 19-08-1961

autor zdjęć mgr E.Kledzik  
data wykonania 09.1995, PSOZ Piła  
miejsce przechowywania negatywów



12. Autorzy, historia obiektu, określenia stylu.

Początki istnienia wsi datują się na wiek XIV. Właścicielami wsi była rodzina Wedlów z Tuczna.

W 1782 roku Dzikowo kupił Karol Żychliński. W posiadaniu ziemczonych Żychlińskich Dzikowo pozostało przez następne 100 lat.

Dwór został zbudowany w I poł. XIX w.

Do czasu wybuchu II wojny światowej Dzikowo było w rękach właścicieli narodowości niemieckiej, prawdopodobnie rodziny Kopfe.

Po wojnie własność PGR. Obecnie dwór znajduje się w zasobach Agencji Własności Rolnej Skarbu Państwa.

W 1865 r. - dwór był przebudowany.

neoklasycyzm

13. Opis (sytuacja, materiał i konstrukcja, rzut, bryła, elewacje, dach, wnętrza, wyposażenie, instalacje)

Wieś Dzikowo usytuowana jest przy drodze Piła - Gorzów, 12 km na płd. od Wałcza. Zespół folwarczny zajmuje południową część miejscowości Dzikowów. Od strony północnej prowadzi na podwórze folwarczne brukowana droga dojazdowa; przed budynkiem oficyny znajduje się niewielki klomb i trawnik. Dwór znajduje się w zachodniej części założenia folwarcznego, od strony wschodniej sąsiaduje z oficyną, od południa i zachodu otoczony parkiem krajobrazowym, od północy pojedyncze drzewa oddziela ją dwór od drogi. Teren wokół dworu - płaski, bardzo zaniedbany, porośnięty trawą z dzikimi krzewami i zaroślami. Przed elewacją frontową (północną) - gruntowa, wąska droga prowadząca w kierunku zachodnim do bocznej bramy w ogrodzeniu; ogrodzenie z metalowej siatki, od strony zachodniej i południowej murowane z cegieł.

Fundamenty z kamienia i cegły. Ściany z cegły ceramicznej, ściany piętra drewniano-ceglane. Stropy - w piwnicy sklepienie odcinkowe murowane z cegły ceramicznej, w pozostałych pomieszczeniach drewniane, belkowe ze ślepym pułapem i podsufitką. Wieżba dachowa drewniana o konstrukcji mansardowej (obecnie ze wzgl. na zły stan zachowania niedostępna). Pokrycie dachu - dachówka ceramiczna czerwona, karpiówka i zakładkowa. Posadzki - w piwnicy z cegły ceramicznej, w pozostałych pomieszczeniach posadzki i podłogi całkowicie zniszczone. Schody - obecnie całkowicie zniszczone, w tej części gdzie schody najprawdopodobniej były budynek uległ zawaleniu. Drzwi - zewnętrzne główne i boczne - dwuskrzydłowe, z czterodzielnym nadświetłem zamkniętym łukiem odcinkowym, ramowo-płycinowe, na zewn. opierzone poziomymi listewkami, zawiasy czopowe; zachowany fragment prostokątnego nadświetła drzwi wewn. z geometrycznymi dekoracyjnymi podziałami; pozostałe drzwi nie zachowane. Okna - stolarka okienna prawie całkowicie zniszczona, okna dwuskrzydłowe, czteropodziałowe, ze ślaniem i słupkiem, z poziomymi szczeblinami w każdym skrzydle. Rzut - dwór na rzucie prostokąta wydłużonego na osi wschód-zachód; układ dwu i półtraktowy z wąskim korytarzem i szeregiem pomieszczeń w układzie amfiladowym z obu stron; w osi środkowej sień z wejściem głównym mieszcząca najprawdopodobniej schody; od zachodu duża sala na rzucie prostokąta wydłużonego na osi północ-południe z wyjściem na niewielki taras od strony południowej, ogrodowej.

Bryła - prosta, zwarta, w formie prostopadłościanu wydłużonego w kierunku wschód-zachód, częściowo podpiwniczona, parterowa nakryta wysokim dachem mansardowym z użytkowym poddaszem; w osi środkowej - część podwyższona, jednopiętrowa, trójosiowa



14. Kubatura	15. Powierzchnia użytkowa	16. Przeznaczenie pierwotne	17. Użytkowanie obecne
6 099 m <sup>3</sup>	915.5 m <sup>2</sup>	mieszkalne	nie użytkowany
18. Prace budowlane i konserwatorskie, ich przebieg i dokumentacja		19. Stan zachowania (fundamenty, ściany zewnętrzne, ściany wewnętrzne, sklepienia, stropy konstrukcje dachowe, pokrycie dachu, wyposażenie i instalacje)  Dwór w bardzo złym stanie, zdewastowany, piętrowa część środkowa - całkowicie zawalona, pozostała część grozi zawaleniem, ściany popękane, zawilgocone i zagrzybione, konstrukcja dachu oraz pokrycie dachu w znacznej części zniszczone, elementy wykończeniowe t.j. okna, drzwi, podłogi oraz wszystkie instalacje - całkowicie zniszczone, rozebrane.	
20. Najpilniejsze postulaty konserwatorskie		Wymaga natychmiastowego podjęcia prac konserwatorskich, przeprowadzenia fachowego remontu kapitalnego.	



21. Akta archiwalne (rodzaj akt, numer i miejsce przechowywania)

22. Bibliografia

- Dokumentacja ewidencyjna założenia przestrzennego ogrodowo - wiejskiego w Dzikowie - 1980 r. PSOZ Piła
- Karta biała dla zespołu folwarcznego w Dzikowie, PSOZ Piła

23. Źródła ikonograficzne i fotografie (rodzaj, miejsce przechowywania, sygnatury)

24. Uwagi różne

25. Wypełnił  
mgr Ewa Kledzik

imię i nazwisko

data listopad 1995 r.

26. Sprawdził

imię i nazwisko

data

27. Załączniki 2



1. Miejscowość	2. Obiekt (nazwa jak w karcie)	3. Zawartość wkładki (nazwa obiektu i materiału uzupełniającego)
DZIKOWO	DWÓR	c.d. opisu, plan sytuacyjny,

nakryta najprawdopodobniej dachem jednospadowym (obecnie częściowo zawalona).

**Elewacje** - murowane, otynkowane.

**Elewacja północna** (frontowa) - symetryczna, jedenastoosiowa; trójosiowa część środkowa - jednopiętrowa, z prostokątnym zamkniętym u góry łukiem odcinkowym otworem drzwiowym w przyziemiu, na piętrze - układ trzech symetrycznie rozmieszczonych okien; w pozostałych osiach prostokątne okna (dwa okna od strony zachodniej zamurowane - prostokątne blendy). Elewacja ozdobiona poziomymi pasami boniowania, z profilowanym gzymsem pod okapem dachu.

**Elewacja południowa** - dziesięcioosiowa, w skrajnej osi od strony zachodniej - prostokątny otwór drzwiowy na kilkustopniowym podwyższeniu, poprzedzony niewielkim tarasem (obecnie bardzo zniszczonym); środkowa część trójosiowa - podwyższona analogicznie jak w elewacji północnej; w skrajnej osi od wschodu oraz piątej osi okna zamurowane - prostokątne blendy; w pozostałych osiach prostokątne otwory okienne.

**Elewacja wschodnia** - pięcioosiowa, symetryczna, na osi środkowej w przyziemiu prostokątny, zamknięty łukiem odcinkowym otwór drzwiowy, w pozostałych osiach parteru prostokątne otwory okienne; na wysokości stropu parteru elewacja nieznacznie zwęża się trójbocznie zgodnie z linią boczną połaci dachu; na poddaszu symetrycznie umieszczone centralnie analogiczne otwory okienne, ponad nimi połąć dachu (w elewacjach szczytowych dach krótszy, rodzaj naczółka).

**Elewacja zachodnia** - analogiczna do elewacji wschodniej, bez otworu drzwiowego; od strony północnej dwa okna parteru zamurowane - prostokątne blendy; kondygnacje oddzielone prostym gzymsem, pod parapetem środkowego okna poddasza płaskorzeźbiona dekoracja z motywem festonu.

**Wnętrze** - na osi środkowej od strony frontowej północnej - sień z wejściem głównym, mieszcząca najprawdopodobniej schody prowadzące na poddasze; od strony zachodniej - duża sala reprezentacyjna z osobnym wyjściem od strony południowej do parku.

**Wyposażenie** - obecnie ze względu na bardzo zły stan zachowania i znaczne zniszczenie z pierwotnego wyposażenia nie zostało nic zachowane.

**Instalacje** - obecnie dwór pozbawiony wszelkich instalacji.

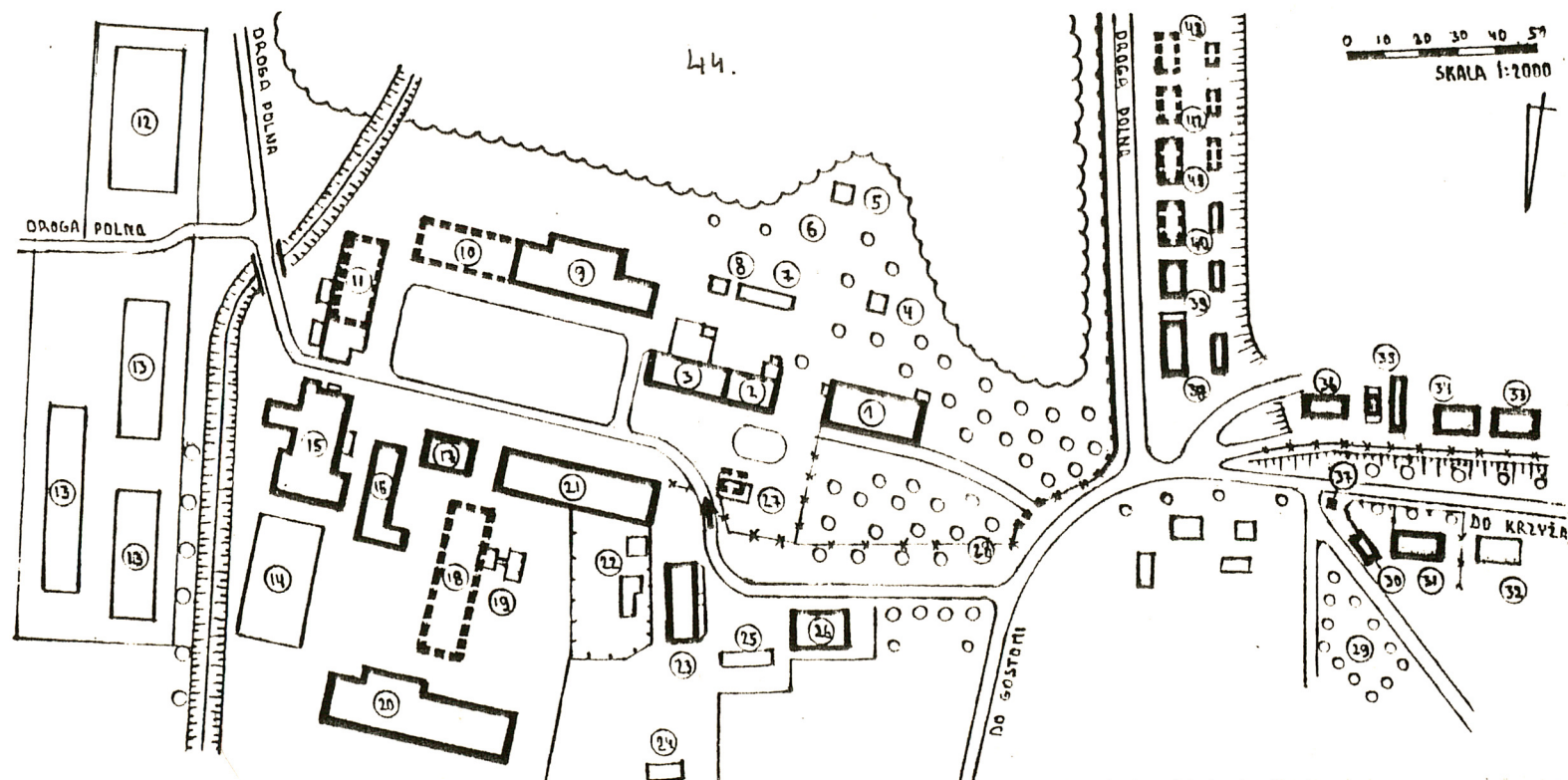


1. Fara.   
 2. Oficyna.   
 3. Oficyna   
 4. Hydroformia.   
 5. Łazienka.   
 6. Dąb-pomnik przyrody.   
 7. Dąb-pomnik przyrody.   
 8. Szopy.   
 9. Chlewnia.   
 10. Stodoła.   
 11. Obora.

12. Obora.   
 13. Obory.   
 14. Skład węgla.   
 15. Gorzelnia.   
 16. Spichlerz, dawniej krochmalnia   
 17. Mag. techniczny dawniej kuźnia i waga.   
 18. Obora.   
 19. Waga.   
 20. Stodoła.   
 21. Cieletnik, mag. tech! warsztat dawniej

stajnia, obora.   
 22. Szopy.   
 23. Dom mieszkalny-czterorodzinny.   
 24. Stacja paliw.   
 25. Ubikacje.   
 26. Wiata garażowa dawniej stodoła.   
 27. Fortiernia dawniej lodownia.   
 28. Rzeźba sakralna.   
 29. Dawny cmentarz.   
 30. Mag. przydomowe.   
 31. Dom-trojak.

32. Dom mieszkalny.   
 33. Dom-czworak.   
 34. Dom-czworak.   
 35. Mag. przydomowy.   
 36. Dom-dwojak.   
 37. Rzeźba sakralna   
 38. Dom-czworak.   
 39. Dom-dwojak.   
 40. Dom współczesny dawniej czworak   
 41. Dom współczesny dawniej czworak   
 42. Dom wielorodzinny   
 43. Dom wielorodzinny





1. Miejscowość	2. Obiekt (nazwa jak w karcie)	3. Zawartość wkładki (nazwa obiektu i materiału uzupełniającego)
DZIKOWO	DWÓR	plan orientacyjny, materiał fotograficzny

