

1. Obiekt

ZESPÓŁ FOLWARCZNY

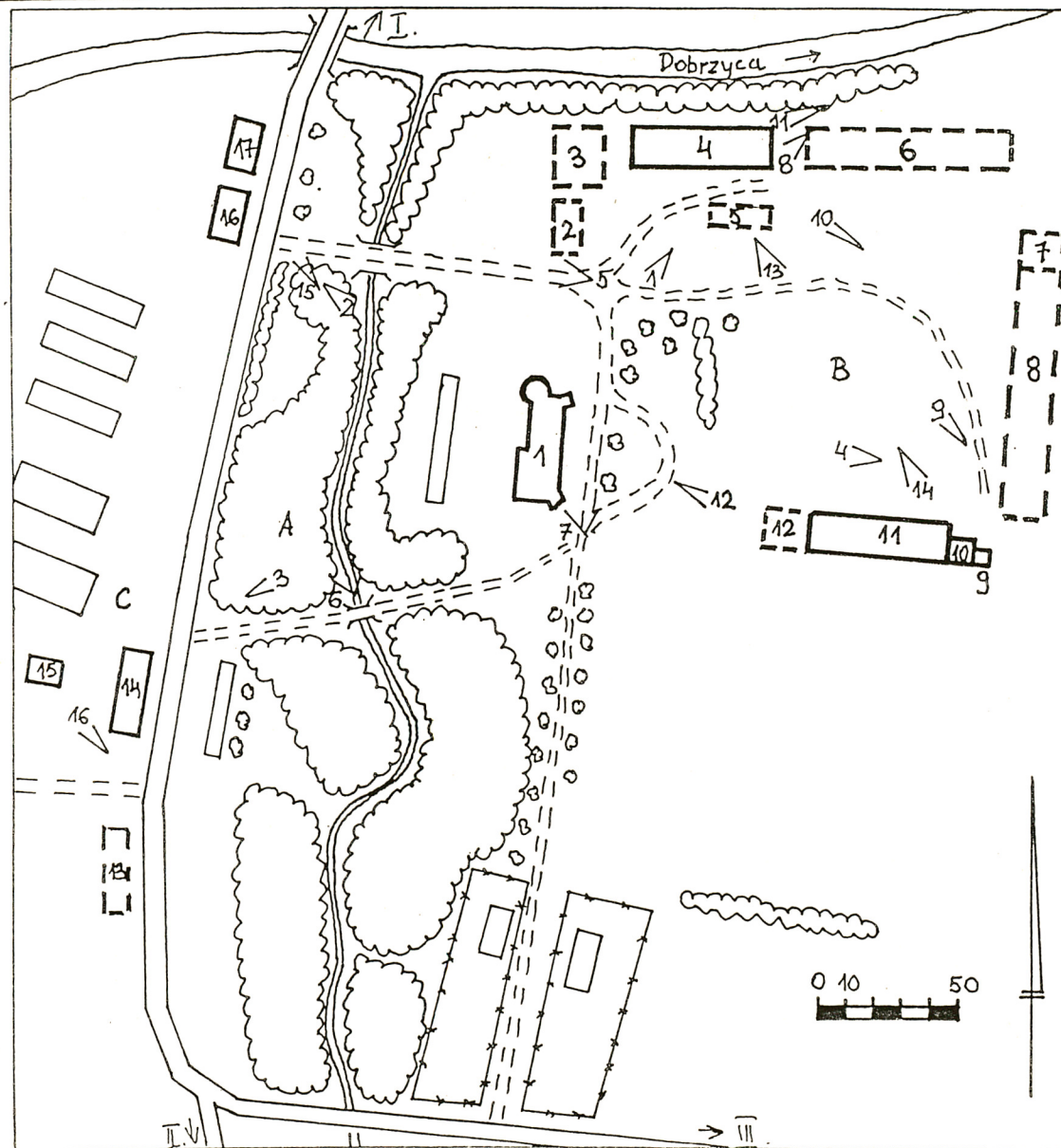
2. Czas powstania

2 poł. XIX w. - 1939

3. Miejscowość

WIESIÓŁKA

918



A - park  
B - podwórze gospodarcze  
C - kolonia mieszkalna  
Drogi do:  
I - Czechynia  
II - szosy Wałcz - Piła  
III - Tarnowa

- 1 - pałac
- 2 - dom mieszkalny I
- 3 - gorzelnia
- 4 - obora
- 5 - gnojownik
- 6 - budynek wielofunkcyjny ( garaże, stolarnia, magazyn zbożowy, stajnia, chlewnia )
- 7 - magazyn nawozowy
- 8 - stodoła
- 9 - transformator
- 10 - kuźnia
- 11 - chlewnia, ob. garaże
- 12 - chlewik
- 13 - czworak I
- 14 - czworak nr 25
- 15 - dom jednorod. nr 26
- 16 - dwojak nr 27
- 17 - dwojak nr 28

4. Adres: Wesiółka

78 - 600 Wałcz  
nr hipoteczny

5. Przynależność administracyjna

województwo pilskie

gmina Wałcz pow. WAŁCZ

6. Poprzednie nazwy miejscowości

Wysułki, Wysolka, Wyssulke,  
Wisuhlken, Wissulke ( do 1945 r. )

7. Przynależność administracyjna - 1 VI 1975

województwo koszalińskie

powiat Wałcz

8. Właściciel i jego adres

Agencja Własności Rolnej  
Skarbu Państwa w Pile

9. Użytkownik i jego adres

Podwórze i park - brak użytkownika,  
pałac i domy mieszkalne  
użytkowane przez mieszkańców

10. Rejestr zabytków

park - A 475 - 20.10.1983  
pałac - a 597 - 21.03.1989



We wczesnym średniowieczu w miejscu obecnej Wiesiółki funkcjonował gród na międzyplemiennym pograniczu wielkopolsko - pomorskim.

Początki obecnej miejscowości są niejasne. W 1586 roku, podczas podziału starost, według jednych zeznań powstała niedawno, według innych istniała już sto lat wcześniej. Na początku XVII wieku wymieniony jest Stanisław Przesławski, starosta wałecki, a w 1612 r. jego zięć Wilkośławski, zaś w 1629 roku wdowa po nim Agnes. W 1640 cała wieś spaliła się. W 1647 dobra należały do Polateckiej ( lub Poklateckiej), a potem do jej syna Piotra i jego brata. W 1666 roku nabył je von Klein, a potem należały do jego syna Franciszka. W 1767-8 roku komisja sejmowa rozgraniczyła Wiesiółki od Tarnowa. W 1771 r. dobra nabył za 6666 Thlr. 16 gr. von Schwander, a potem od 1795 roku należały do wdowy po nim. W 1798 dobra oszacowano na 10 tys. Thlr. W 1808 roku właścicielem został Karol Henryk Blumencke, a w 1826 wdowa po nim Charlotte Elżbieta. Później w źródłach wymieniani są: w 1844 roku Ploss, w 1856 r. kupiec Kaufmann Herz, w 1858 armator z Hamburga Slomann, w 1868 r. Klein, w 1881 Lehmann, w 1883 von Klein. W 1894 roku właścicielem majątku był Max Kruger - dobra wraz z folwarkiem Schaferei miały 1298 ha, w tym 818 ha ziem uprawnych, 60 ha łąk, 400 ha lasów i 20 ha wód. Potem występują jeszcze - w 1898 r. Rausch i na początku XX wieku Hermann Nast, rentier z Bydgoszczy - majątek liczył w tym czasie już tylko 375 ha, w tym 325 ha gruntów ornych, 15 ha łąk, 25 ha lasów i 3 ha wód.

c.d. wkładka 1

Sytuacja: wieś Wiesiółka położona jest ok. 3 km na północ od szosy z Piły do Wałcza, przy odchodzącej od tej szosy drodze do Czechynia; na południe od założenia przebiega - prowadząca na wschód - droga do miejscowości Tarnowo. Założenie usytuowane jest w terenie pofałdowanym z licznymi dość wysokimi wzniesieniami. Od północy założenie odgradza od zwartych kompleksów leśnych rzeka Dobrzyca. Majątek zajmował północno - wschodnią część miejscowości; w części północno - zachodniej, zwanej " Hanower " mieściło się nie związane z nim założenie przemysłowe z funkcjonującą tu kuźnią - stelmacharnią.

Kompozycja: zespół składał się z części rezydencjalnej, podwórza gospodarczego i z kolonii mieszkalnej.

**Część rezydencjalną** tworzy park krajobrazowy na planie wydłużonego z północy na południe wielokąta, zajmujący centralną partię założenia. Głównym elementem w kompozycji parku jest strumień, wpadający do rzeki Dobrzycy. W północno - wschodniej części parku zbudowany jest pałac ( 1 ), posadowiony przypuszczalnie na miejscu wcześniejszego dworu. Z południa przed front pałacu wiedzie aleja dojazdowa zakończona podjazdem z półkolistym gazonem.

Druga droga prowadząca do tego podjazdu i jednocześnie na podwórze gospodarcze prowadzi z zachodu i przechodził przez mostek na strumieniu. Wyróżnić należy ponadto aleję drzew i krzewów oraz strzyżony żywopłot wzdłuż drogi oddzielającej park od kolonii mieszkalnej i szpaler kasztanowców od strony podwórza. **Podwórze gospodarcze** zajmowało pas na południe od rzeki Dobrzycy - tworzyło ono północno - wschodnią partię założenia. Miało ono nigdy kształt wydłużonego prostokąta o osi dłuższej wschód - zachód, lecz dziś zachowane jest szczątkowo - nie jest czytelny nawet dawny kształt podwórza.

W narożu północno - zachodnim znajdowały się dom mieszkalny I ( 2 ) i gorzelnia ( 3 ).

W ścianie półn. podwórza zachowała się tylko obora ( 4 ). Przed nią ulokowany był gnojownik ( 5 ), a obok długi bud. wielofunkcyjny ( 6 ), mieszczący garaże, stolarnię, magazyn zbożowy, chlewnię i stajnię. Ścianę wsch. tworzyły niegdyś magazyn nawozowy ( 7 ) i długa drewniana stodoła ( 8 ). W ścianie południowej mieści się transformator ( 9 ), kuźnia ( 10 ) i chlewnia ( 11 ), ob. garaże; był tu też niegdyś chlewik ( 12 ). Podwórze gospodarcze miało pierwotnie kompozycję geometryczną zwartą, z luźniejszą zabudową części zachodniej, gdzie w jego narażu mieściła się dominanta architektoniczna zespołu - gorzelnia. Obecnie jedyną dominantą zespołu jest pałac.

**Kolonia mieszkalna** majątku zajmuje jego zachodnią część, za drogą do Czechynia. Przy poł. - zach. części parku usytuowane były niegdyś czworak I ( 13 ). Do dziś istnieje czworak nr 25 ( 14 ) i dom jednorodzinny nr 26 ( 15 ), a przy północno - zachodnim narożu parku, w pobliżu drogi dojazdowej do podwórza dwojak nr 27 ( 16 ) i dwojak nr 28 ( 17 ). Między tymi dwoma zgrupowaniami obiektów rozciągał się sad. Kolonia mieszkalna miała kompozycję geometryczną rozproszoną.

c.d. wkładka 1

14. Kubatura	15. Powierzchnia użytkowa  park - 5,1 ha podwórze gospodarcze - 2,2 ha ( w dawnym obrysie ) kolonia mieszkalna - 0,3 ha	16. Przeznaczenie pierwotne  wielkoobszarowa własność ziemska, gorzelnia	17. Użytkowanie obecne  gospodarstwo państwowe, nieużytkowane
18. Prace budowlane i konserwatorskie  Prace remontowe i rozbiórkowe prowadzono na terenie podwórza głównie w latach 70-tych.		19. Stan zachowania ( fundamenty, ściany zewnętrzne, ściany wewnętrzne, sklepienia, stropy, konstrukcje dachowe, pokrycie dachu, wyposażenie i instalacje )  Park zachowany w dawnych granicach, zachowany podstawowy skład gatunkowy z pierwotnego zadrzewienia. Park pozbawiony użytkownika dziczeje. Pałac zachowany w stanie dość dobrym, lecz zamieszkały przez 9 rodzin, co nie sprzyja jednolitemu zachowaniu jego substancji. Podwórze gospodarcze uległo niemal całkowitej destrukcji - pozostałe na jego terenie obiekty albo wkrótce ulegną zniszczeniu ( obora ), albo są przebudowane w stopniu pozbawiającym je wszelkich cech stylowych. Kolonia mieszkalna zachowana w większej części - budynki w stanie dobrym.  20. Najpilniejsze postulaty konserwatorskie  Znaleźć użytkownika dla całości zespołu.	



22. Akta archiwalne ( rodzaj akt, numer i miejsce przechowywania )

24. Uwagi różne

23. Bibliografia

F. W. F. Schmitt, Geschichte des Deutsch - Croner Kreises, Toruń 1867, s. 222 - 223.

B. Chlebowski, W. Walewski, F. Sulimirski, Słownik geograficzny Królestwa Polskiego i innych krajów słowiańskich, Warszawa 1893, t. XIII, s. 423.

Handbuch des Grundbesitzes im Deutschen Reiche, Berlin 1894, s. 126 - 127, 1909, s. 170 - 171.

Fr. Schultz, Geschichte des Kreises Deutsch Krone, Deutsch Krone 1902, s. 343 - 345.

Heimatbuch des Kreises Dt. Krone von Pfeildorff, Deutsch Krone 1922 , s. 105-106.

Wiesiółka, gm. Wałcz, woj. pilskie, Park pałacowy ( m-pis H. Grecki ), Szczecin 1980.

25. Opracował

tekst      Mirosław Andrałojć - 04.1996 r.

plany, rysunki      Mirosław Andrałojć - 04.1996 r.

zdjęcia fotograficzne      Mirosław Andrałojć - 04.1996 r.

miejsce przechowywania negatywów      Muzeum Narodowe Rolnictwa w Szreniawie

Karta po wypełnieniu podlega ochronie na podstawie przepisów prawa autorskiego

26. Adnotacje o inspekcjach ( daty, imiona i nazwiska wypełniających )

23. Źródła ikonograficzne i fotografia ( rodzaj, miejsce przechowywania, sygnatury )

Mapa w skali 1: 25000 z 1878 r. w Archiwum MNR w Szreniawie

27. Załączniki

4 wkładki

WSPÓLFINANSOWANE PRZEZ FUNDACJĘ  
WSPÓŁPRACY POLSKO-NIEMIECKIEJ  
ZE ŚRODKÓW  
REPUBLIKI FEDERALNEJ NIEMIEC



MITFINANZIERT VON DER STIFTUNG  
FÜR DEUTSCH-POLNISCHE  
ZUSAMMENARBEIT AUS MITTELN  
DER BUNDESREPUBLIK DEUTSCHLAND



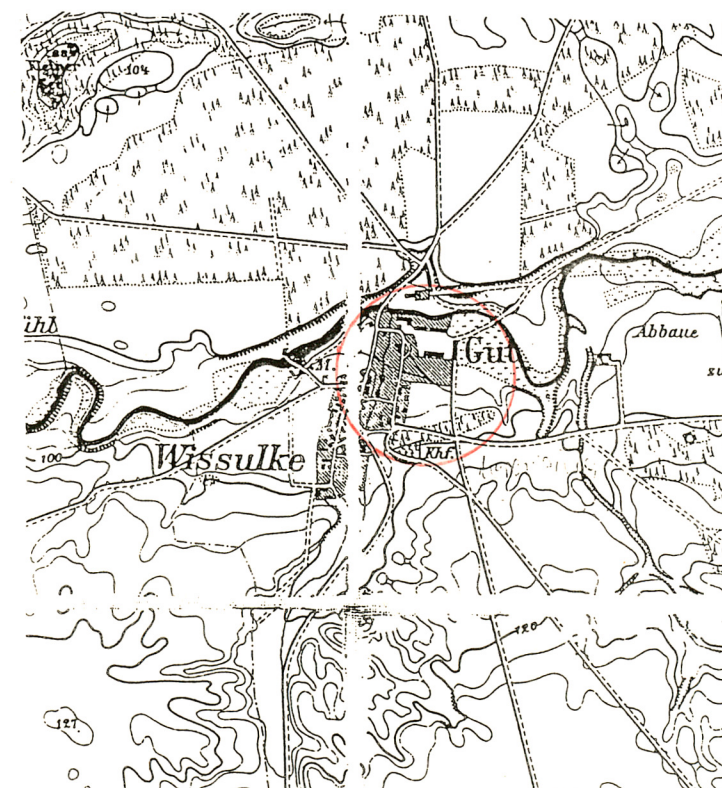
c.d. rubryki 12:

c.d. rubryki 13:

Kart szczegółowych nie założono.

Wykaz zachowanych obiektów majątku:

- 1) pałac
- 2) obora
- 3) transformator
- 4) kuźnia
- 5) chlewnia, ob. garaże
- 6) czworak nr 25 ( wkładka )
- 7) dom jednorodzinny nr 26
- 8) dwojak nr 27
- 9) dwojak nr 28



Wkładkę założył: Mirosław Andrałojć 04.1996 r.

Miejsce przechowywania negatywów: MNR w Szreniawie





1



2



3



4



1. Miejscowość WIESIÓŁKA	2. Obiekt ( nazwa jak w karcie ) ZESPÓŁ FOLWARCZNY	3. Zawartość wkładki ( nazwa obiektu lub materiału uzupełniającego ) zdjęcia
-----------------------------	---	---

- Fot:
- 1) Pałac
  - 2) Park i pałac - widok z północnego - zachodu
  - 3) Park - widok z południowego - zachodu
  - 4) Część rezydencjalna - widok z podwórza
  - 5) Droga dojazdowa do podwórza
  - 6) Strumień - oś kompozycji parku
  - 7) Podwórze - widok na północ przed frontem pałacu
  - 8) Podwórze - widok od strony obory
  - 9) Podwórze - widok z południowego - wschodu
  - 10) Obora - elewacje frontowa
  - 11) j.w. - elewacja tylna
  - 12) Chlewnia, ob. garaże
  - 13) Podwórze - widok z północnego - zachodu
  - 14) Transformator i kuźnia
  - 15) Dwojaki nr 27 i 28
  - 16) Dom jednorodzinny nr 26

Wkładkę założył: Mirosław Andrałojć 04.1996 r.

Miejsce przechowywania negatywów: MNR w Szreniawie



6.



5.





7



8



9



10



1. Miejscowość WIESIÓŁKA	2. Obiekt ( nazwa jak w karcie ) ZESPÓŁ FOLWARCZNY	3. Zawartość wkładki ( nazwa obiektu lub materiału uzupełniającego ) zdjęcia
-----------------------------	---	---



11



12

Wkładkę założył: Mirosław Andrałojć 04.1996 r.

Miejsce przechowywania negatywów: MNR w Szreniawie





13



14



15



16



1. Miejscowość <b>WIESIÓŁKA</b>	2. Obiekt ( nazwa jak w karcie ) <b>ZESPÓŁ FOLWARCZNY</b>	3. Zawartość wkładki ( nazwa obiektu lub materiału uzupełniającego ) opis domu mieszkalnego ( czworaka ) nr 25 ( 14 ), rzut przyziemia, zdjęcia
------------------------------------	--	--

Obiekt powstał przypuszczalnie w 4 ćwierci XIX wieku - pełnił przez cały czas swego istnienia funkcję domu mieszkalnego - czworaka w majątku ziemskim, a później PGR. W 1975 roku przeszedł remont generalny. Obecnie własność Agencji Własności Rolnej Skarbu Państwa w Pile, dzierżawiony przez dotychczasowych użytkowników - Walerię Jęczkowską, Tadeusza Anuszkiewicza, Henryka Kurka i Stefanię Misztal.

Sytuacja: budynek usytuowany w kolonii mieszkalnej majątku, przy południowo - zachodnim narożu parku, zbudowany na osi w przybliżeniu północ - południe.

Mury: glinobite na podmurówce kamiennej oraz nowe, wewnętrzne z cegły.

Stropy: w piwniczkach drewniane nagie, nad przyziemiem drewniane, z podsufitką, otynkowane.

Wieżba dachowa: jętkowa, o stolcu podwójnym stojącym.

Pokrycie dachu: eternitem.

Podłogi: cementowe i z desek.

Schody: zewnętrzne schodki betonowe, jednobiegowe, proste, wewnętrzne drewniane, drabiniaste, jednobiegowe proste.

Otwory: o łukach odcinkowych, drzwi jednoskrzydłowe płycinowe, płycinowe przeszklone i deskowo - listwowo - zastrzałowe, okna skrzynkowe dwuskrzydłowe ze słupkiem.

Rzut, bryła: Obiekt na planie wydłużonego prostokąta, dwutraktowy, złożony z 4 różniących się segmentów, podpiwniczony częściowo ( pod częściami kuchni ), jednokondygnacyjny z użytkowym poddaszem, kryty stromym dachem dwuspadowym.

Elewacje: otynkowane, z prostym gzymsem nad przyziemiem. Elewacja frontowa dziewięcioosiowa, tylna siedmioosiowa, szczytowa północna ślepa, południowa jednoosiowa.

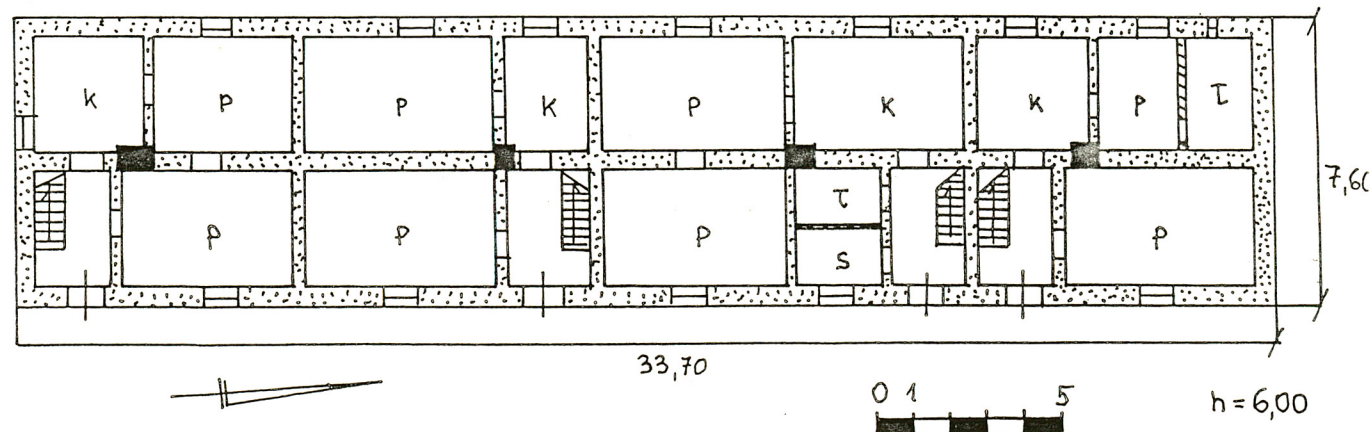
Wnętrze: budynek złożony z 4 segmentów - w każdym kuchnia, 2 pokoje, korytarz i w 2 nowe łazienki.

Wyposażenie: brak.

Instalacje: elektryczna, wodno - kanalizacyjna, piece.

Fot: 1) Elewacja frontowa  
2) Elewacja południowa

Wkładkę założył: Mirosław Andrałojć 04.1996 r.  
Miejsce przechowywania negatywów: MNR w Szreniawie







1



2