

1. Obiekt

**PAŁAC**

2. Czas powstania

**XIX w.**

3. Miejscowość

**DOBROWO**

11. Zdjęcia, plan sytuacyjny, rzuty

4. Adres

**78-214 Dobrowo**

nr hipoteczny .....

5. Przynależność administracyjna

województwo **koszalińskie**

gmina **Tychowo** pow. **białogardzki**

6. Poprzednie nazwy miejscowości

**DUBBEROW**

7. Przynależność administracyjna  
przed 1.VI.1975

województwo **koszalińskie**

powiat **białogardzki**

8. Właściciel i jego adres

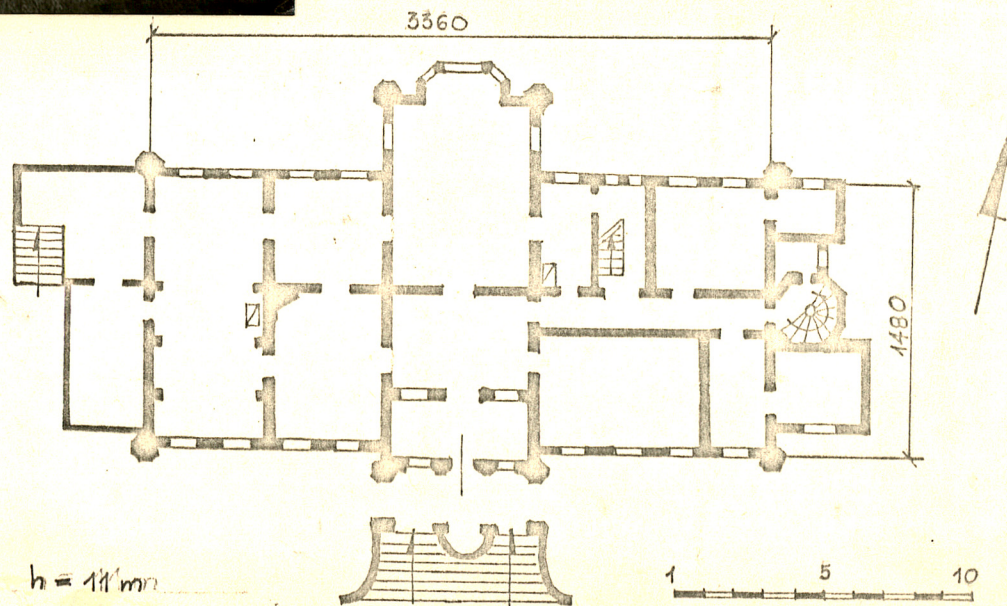
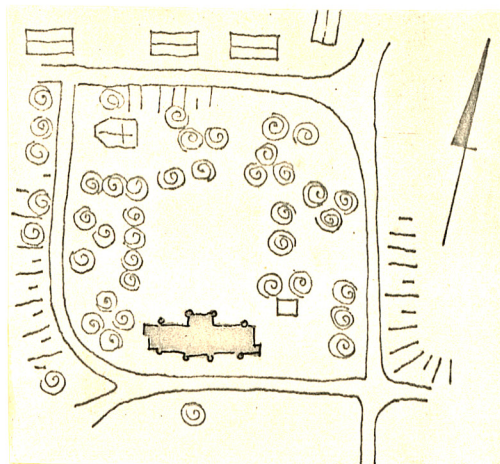
**Kuratorium Oświaty i Wychowania  
UW, 75-950 Koszalin, ul. Lampego 34**

9. Użytkownik i jego adres

**Zbiorecza Szkoła Gminna  
78-220 T y c h o w o  
Filia w Dobrowie**

10. Rejestr zabytków

**415** **15.III.1965 r.**  
Nr ..... data .....



autor zdjęć Wł. Dębowski,  
data wykonania 1978 r.  
miejsce przechowywania negatywów



12. Autorzy, historia obiektu, określenia stylu.

Budowla wzniesiona w XIX wieku na XV-wiecznych fundamentach. Neogotyck.

13. Opis (sytuacja, materiał i konstrukcja, rzut, bryła, elewacje, dach, wnętrze wyposażenie, instalacje)

Pałac usytuowany w zabytkowym parku, w centrum wsi. Murowany z cegły, otynkowany. Piwnice przesklepione. Wieżba dachowa drewniana stolcowo-jętkowa. Dach kryty dachówką. We wnętrzu brak detalu architektonicznego i zabytkowego wyposażenia. W holu i pomieszczeniach podłogi drewniane. W holu - drewniany strop kasetonowy, schody i balustrady drewniane. Okna skrzynkowe drzwi wejściowe dwuskrzydłowe. Budynek na planie prostokąta, dwutraktowy z dwiema klatkami schodowymi i centralnie umieszczonym wejściem głównym do budynku. Bryła zwarta, dwukondygnacyjna, przekryta dwuspadowym dachem. Podpiwniczona, z poddaszem użytkowym. Nad częścią zachodnią - 5-kondygnacyjna wieża, kryta ostrosłupowym dachem.

Elewacja frontowa, północno-zachodnia, okna rozmieszczone symetrycznie względem osi. Na I-szej kondygnacji zwieńczone łagodnym łukiem, na II-giej - prostokątne. Część środkową stanowi portyk wsparty na 4 kolumnach. Między kolumnami portyku - ostre łuki pseudogotyckie. Portyk sięga I-szej kondygnacji, zwieńczony attyką, która jednocześnie stanowi balustradę tarasu znajdującego się na wysokości II-giej kondygnacji. Część środkowa elewacji zwieńczona jest ozdobnym szczytem i dwiema wieżyczkami po obu stronach. Wejście na taras - w obramowaniu zwieńczonym okrągłym łukiem. Kompozycję elewacji wieńczy gzyms i attyka.

Elewacja południowo-wschodnia charakteryzuje się zakłóconym rytmem okien. Część środkową stanowi wysunięty ryzalit, zakończony szczytem i attyką z dwiema symetrycznie po obu jego stronach umieszczonymi wieżyczkami. Na wysokości I kondygnacji ryzalit z niewielkim, półokrągłym balkonem. Otwory okienne prostokątne różnej wielkości. Całą kompozycję elewacji wieńczy gzyms i attyka.

Elewacja boczna, wschodnia - otwory okienne symetryczne względem osi głównej, rozmieszczone schodkowo na ramionach trójkąta. Pierwszą kondygnację stanowi taras z centralnie umieszczonym /na osi/ wejściem do budynku. Elewacja zakończona szczytem, po obu stronach - wieżyczki, biegnące przez całą wysokość budynku, zwieńczone ostrosłupowymi daszkami.

Elewacja boczna, zachodnia - niesymetryczna. Dominuje elewacja 5-kondygnacyjnej wieży, krytej dachem ostrosłupowym, osi-otwory okienne, zwieńczone półkoliście. W części szczytowej fryz, po obu stronach cz. szczytowej, stanowiącej ostatnią kondygnację wieży-wieżyczki. Wszystkie okna w tej elewacji - różnej wielkości, rozmieszczone nierytmicznie.

Instalacje: elektryczna, wodociągowa, kanalizacyjna, co.



14. Kubatura 6500 m <sup>3</sup>	15. Powierzchnia użytkowa 750 m <sup>2</sup>	16. Przeznaczenie pierwotne Mieszkalne	17. Użytkowanie obecne Szkoła
18. Prace budowlane i konserwatorskie, ich przebieg i dokumentacja  Remont kapitalny - 1975-1977 r.		19. Stan zachowania (fundamenty, ściany zewnętrzne, ściany wewnętrzne, sklepienia, stropy, konstrukcje dachowe, pokrycie dachu, wyposażenie i instalacje)  Dobry.	
20. Najpilniejsze postulaty konserwatorskie			

21. Akta archiwalne (rodzaj akt, numer i miejsce przechowywania)

22. Bibliografia

23. Źródła ikonograficzne i fotografie (rodzaj, miejsce przechowywania, sygnatury)

Fotografie - WKZ Koszalin,

24. Uwagi różne

25. Wypełnił

Włodzimierz Dębowski,  
lipiec 1978 rok.

26. Sprawdził