

OŚRODEK DOKUMENTACJI  
ZABYTEKÓW W WARSZAWIE  
KARTA EWIDENCYJNA ZABYTEKÓW  
ARCHITEKTURY I BUDOWNICTWA

A B C D E F G H I J K L Ł M N O P R S T U V W X Y Z

Nr

1. Obiekt

PAŁAC „1”

2. Czas powstania

poł. XIX w.

3. Miejscowość

DOBROWO

4. Adres

78-214 Dobrowo 1

nr hipoteczny

5. Przynależność administracyjna

województwo Zachodniopomorskie

Powiat białogardzki

Gmina Tychowo

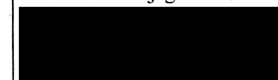
6. Poprzednie nazwy miejscowości

*KLEIN DUBBEROW*

7. Przynależność administracyjna  
przed 1 I 1999

województwo koszalińskie

8. Właściciel i jego adres



9. Użytkownik

j.w.

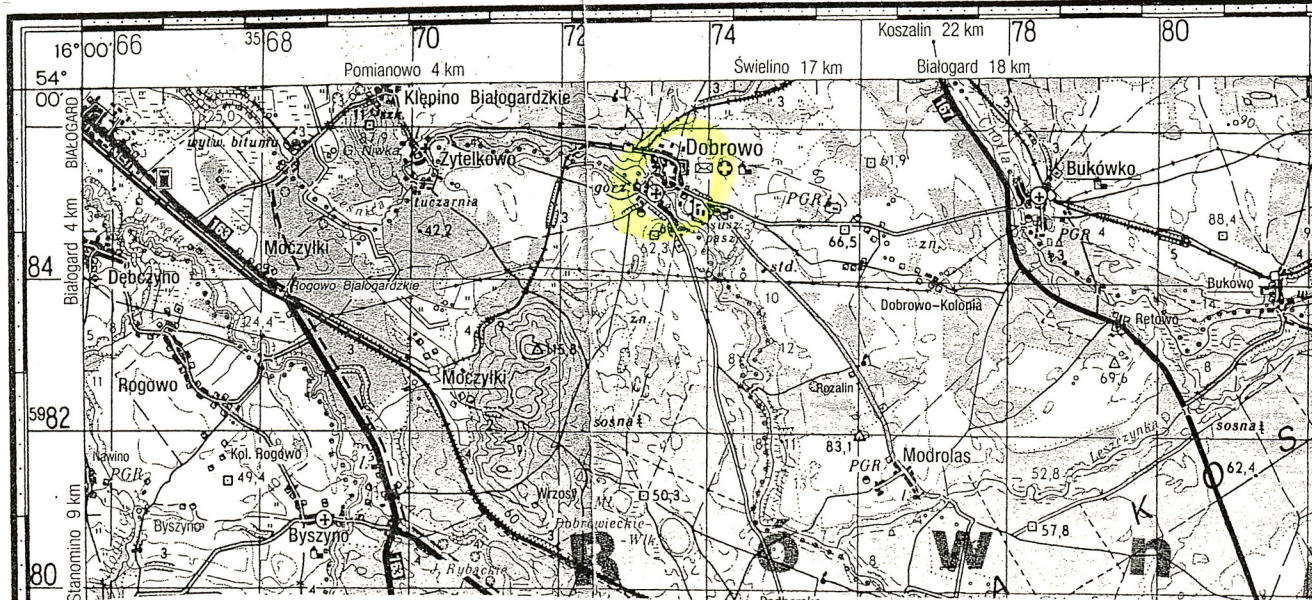
10. Rejestr zabytków

założenie dworsko – parkowe :

rej. nr 415 z dn. 15.03.1965 r.

A-459

1.



Pałac w Dobrowie został wzniesiony w połowie XIX wieku na fundamentach wcześniej spalonego obiektu, pochodzącego z XV wieku. Nie mamy żadnych wiadomości na temat architektów. Obiekt został wzniesiony w stylu neogotyckim, w sąsiedztwie kościoła, który był ufundowany przez właścicieli Dobrowa.

Pierwsze wzmianki o wsi pochodzą z 1485 r. kiedy to w dokumentach księcia Bogusława X pojawiają się Jurgen Kleist z Czanow i jego brat Peter z Dubberow. Dobrowo było starym lennem rodziny von Kleist.

W księdze adresowej z 1892 roku jako właściciel majątku występuje von Kleist, a cały majątek obejmował 1346 ha. W następnych księgach z początku XX wieku właścicielem jest Hermann Konrad von Kleist – Dubberow. Majątek z siedzibą rodową pozostał w rękach von Kleist do 1945 r. Po zakończeniu działań wojennych miejscowość została zajęta przez Rosjan. Ocalały bez zniszczeń wojennych majątek został splądrowany, zdemontowano i wywieziono wyposażenie pałacu. Wkrótce potem majątek wraz z pałacem przejęła polska administracja i włączony został w strukturę PGR jako jeden z zakładów rolnych. W pałacu były mieszkania pracowników oraz świetlica. W latach 60. XX w. w budynku pałacu otwarto szkołę podstawową. Przeprowadzono wówczas remont, który miała na celu zaadaptowanie budynku na potrzeby placówki oświatowej. W 1999 roku w Dobrowie zostały zakończone prace budowlane przy wznoszonej nowej szkole.

c.d. na wkładce nr 1

### **SYTUACJA :**

Pałac oznaczony na planie sytuacyjnym numerem „1” jest obiektem wolnostojącym niezwiązanym bezpośrednio z podwórzem folwarcznym, ustawiony na rozległej polanie, wokół otacza go park. Został wybudowany na znacznym wyniesieniu terenu. Elewacjami szczytowymi ustawiony na osi pld. zach. - pln. wsch., elewacją frontálną zwrócony na pld. wsch. ku parkowi, od którego oddzielony jest gazonem i podjazdem; elewacją tylną skierowany również na park i ogród.; do dworu prowadzi kasztanowa aleja.

### **MATERIAŁ, KONSTRUKCJA, TECHNIKA :**

Ściany – zewnętrzne (obwodowe), ceglane otynkowane posadowione na wysokim cokole, występującym przed lico muru mieszczącym okna piwnicy; ścianki działowe murowane z cegły, na poddaszu w konstrukcji szkieletowej, wypełnione cegłą, utworzone poprzez częściowe zabudowanie ścian stolcowych więźby dachowej.

Stropy - w piwnicy kapa pruska częściowo otynkowana, wykonany w cegle; w pozostałych pomieszczeniach wyższych kondygnacji stropy drewniane z trzcinową podsufitką, malowany na białe.

Więźba dachowa - jetkowo – stolcowa, jętki podparte dwoma ścianami stolcowymi z mieczami. .

Dach - nakryty dachówką ceramiczna karpiówka ułożona w podwójną koronkę; hełm wieży pokryty blachą ocynkowaną ułożoną w romby.

Podłoga - w pomieszczeniach piwnicznych posadzka cementowa, na korytarzu i klatkach schodowych kafle ceramiczne oraz podłogi drewniane, w pokojach parkiety i deski częściowo kryte linoleum oraz płytkami PCV; w sklepie na poddaszu podłogi drewniane tzw. białe.

Schody wewnętrzne – do piwnicy 1-biegowe murowane z cegły ceramicznej, stopnice drewniane; z parteru na piętro policzkowe, 2 - biegowe powrotne; drewniane, z balustradą w formie wazonikowatych tralek; u dołu z ozdobnym toczonym słupkiem zwieńczonym kulą.

Okna – otwory okienne w kształcie prostokąta, skrzynkowe, podwójne, dwu- trój- i jednodelne, dwupoziomowe, cztero-, sześćio- i dwukwaterowe, dolne kwatery dzielone szczeblinami poziomymi, prostopadkami; krzyż pozorny, skrzyżowanie z przechodzącym profilowanym ślaniem; listwa przymykowa w formie ćwierćwałkowego pilastra z kompozytowym kapitelem. Okna szklone na kit. Na wysokości poddasza okna krosnowe, a na klatce schodowej wielokwaterowe dzielone szczeblinami krzyżowymi, okna szklone na kit.

Drzwi zewnętrzne - przylgowe, drewniane, dwuskrzydłowe, górą z nadświetłem wstawionym w ostrołukową arkadę, o pełnej dekoracji, ramowo – płycinowe, z przeszkłonymi górnymi płycinami; listwa przymykowa w formie prostej listwy. Drzwi boczne - drewniane, jednoskrzydłowe, ramowo – płycinowe, górą prostopadkami.

c.d. na wkładce nr 1

14. Kubatura	15. Powierzchnia użytkowa	16. Przeznaczenie pierwotne	17. Użytkowanie obecne
ca 7500 m. <sup>3</sup>	ca 1100 m. <sup>2</sup>	Pałac	Obiekt mieszkalny
18. Prace budowlane i konserwatorskie, ich przebieg i dokumentacja  <p>Po II Wojnie Światowej w pałacu były prowadzone remonty generalne i bieżące związane z ówczesną funkcją budynku – mieściła się tu szkoła podstawowa. W trakcie remontów nieznacznie przekształcono wnętrze, dostawiając ścianki i wydzielając nowe pomieszczenia, oraz częściowo przemurowano otwory drzwiowe, wewnątrz budynku.</p> <p>- Generalny remont był przeprowadzony w latach 1975-1977 r.</p>		19. Stan zachowania (fundamenty, ściany zewnętrzne, ściany wewnętrzne, sklepienia, stropy, konstrukcje dachowe, pokrycie dachu, wyposażenie i instalacje)  1.Stan zachowania pałacu „1” ulega pogorszeniu. 2.Ściany zewnętrzne z licznymi ubytkami tynków, wykruszeniem cegieł, spękań i zawilgoceń. 3.Wieżba dachowa wymaga sprawdzenia i wzmocnienia uszkodzonych elementów. 4. Część pomieszczeń jest nieużytkowana i ulega degradacji, poprzez brak ogrzewania i wietrzenia.	
		20. Najpilniejsze postulaty konserwatorskie  Zachowanie pałacu „1” w istniejącej formie, jego bryłę; kształt i wystrój elewacji, z podziałami, opaskami, gzymsami i całym detałem architektonicznym. Należałoby uszczelnić pokrycie dachu, stropy, osuszyć elewacje, naprawić rynny ( montaż rur spustowych, oraz udrożnienie istniejących rynien).	

21. Akta archiwalne (rodzaj akt, numer i miejsce przechowywania)

Zdjęcia archiwalne ze zbiorów Wojewódzkiego Konserwatora Zabytków OT/Koszalin

1. Mapa województwa zachodniopomorskiego 1 : 25 000
2. Mapa województwa koszalińskiego 1 : 10 000
3. Mapa niemiecka – Messtischblatt 1 : 25 000 z 1889 /91 r. oraz 1939 r. , zbiorów Wojewódzkiego Konserwatora Zabytków – Delegatura w Koszalinie

22. Bibliografia

1. Der Kreis Belgard, Aus der Geschichte eines pommerschen Heimatkreises, Celle 1989 r.
2. Paul Niekammer, Pommersches Güter-Adreßbuch, Stettin 1892 r., s. 82-3
3. Ernst Seyfert, Niekammer's Güter-Adreßbuch für die Provinz Pommern, Leipzig 1914 r., T. I, s. 112-13
4. Ernst Seyfert, Niekammer's Güter-Adreßbuch für die Provinz Pommern, Leipzig 1920 r., T. I, s. 122-123
5. Niekammer's Landwirtschaftliches Güter-Adreßbuch, Provinz Pommern, Band I, Leipzig 1928 r., s. 92
6. Niekammer's Landwirtschaftliches Güter-Adreßbuch, Provinz Pommern, Band I, Leipzig 1939 r., s. 214
7. H. Berghaus, Landbuch des Herzogthums Pommern und des Fürstenthums Rügen, Berlin 1867 r., s. 739-40
8. L. W. Brüggemann, Ausführliche Beschreibung des gegenwertigen Zustands der Königl. Preussischen Herzogthums Vor-und Hinter-Pommern, T. 2, z. 2, Szczecin 1779-1789 r., s. 648

23. Źródła ikonograficzne i fotografie (rodzaj, miejsce przechowywania)

24. Uwagi różne

Informacje ustne od właściciela pałacu – [REDACTED]

25. Opracował

Tekst *Danuta Horoszko - 2003 r.*

Plany, rysunki *Danuta Horoszko - 2003 r*

Zdjęcia fotograficzne *Danuta Horoszko - 2003 r*

Miejsce przechowywania negatywów: SOZ w Koszalinie; ul. Zwycięstwa 125; 75-602 Koszalin

*Karta po wypełnieniu podlega ochronie na podstawie przepisów prawa autorskiego.*

26. Adnotacje o inspekcjach, informacje o zmianach (daty, imiona i nazwiska wypełniających)

27. Załączniki

7 wkładek

1. Miejscowość gmina : powiat : województwo :	<b>DOBROWO</b> <b>Tychowo</b> <b>białogardzki</b> <b>zachodniopomorskie</b>	2. Obiekt (nazwa jak w karcie)  <b>Pałac „1”</b>	3. Zawartość wkładki (nazwa obiektu lub materiału uzupełniającego)  <b>Dok. pkt. 12, 13</b>
--	--	--	---

Dok. pkt. 12 :

Budynek pałacu został przekazany na rzecz Urzędu Gminy, która w 2000 roku sprzedała obiekt wraz z otaczającym go parkiem panu [REDAKOWANE]  
W chwili obecnej zamieszkuje on w pałacu. W obiekcie nie są prowadzone żadne prace renowacyjne.

Dok. pkt. 13 :

Drzwi wewnętrzne - dwuskrzydłowe i jednoskrzydłowe, ramowo - pływowe, osadzone na zawiasach czopowych, o pełnej dekoracji w formie kwadratowych pływ, osadzone na zawiasach czopowych odrzwia drewniane.

Schody zewnętrzne – w elewacji frontowej jednobiegowe, rozszerzające się u dołu , o granitowych stopniach, po bokach ograniczone niskimi, betonowymi murkami. W górnej partii ograniczone metalową kutą, ażurową balustradą.

#### **RZUT, KSZTAŁT, BRYŁA :**

RZUT - Obiekt założony na planie prostokąta, na osi symetrii z prostokątnymi ryzalitami od strony fasady i ogrodu, które poprzedzają niskie aneksy; od wschodu urozmaicony założoną na rzucie kwadratu wieżą, ośmioboczną klatką schodową, w elewacji szczytowej z prostokątnym tarasem który poprzedzają schody; układ wnętrza o zmiennej liczbie traktów, w części zachodniej 2-traktowy, a w części wschodniej 2,5 traktowy z korytarzem pośrodku; klatki schodowe usytuowana w części wschodniej; pomieszczenie mieszkalne pierwotnie połączone w amfiladzie.

BRYŁA - prostopadłościenna wzniesiona w stylu neogotyckim, rozczłonkowana ryzalitami, aneksami, prostopadłościenną V kondygnacyjną wieżą oraz boczną klatką schodową wstawioną w graniastosłup, ryzalitu poprzedzają trójboczne aneksy, w elewacji frontowej ganek wejściowy, na który prowadzą reprezentacyjne schody. Pałac nakryty jest dachem dwuspadowym, II kondygnacyjny, podpiwniczony, z dwukondygnacyjnym częściowo użytkowym poddaszem; ryzalitu przekryte są własnymi dwuspadowymi dachami, wieża zwieńczona została hełmem w formie ostrosłupa. Wieżyczki nakryte są dachem płaskim.

#### **ELEWACJE :**

Ściany elewacji w całości murowane i otynkowane, posadowione na wysokim cokole mieszczącym okna piwnicy. Okna w elewacjach bez obramień. W zwieńczeniu prosty gierzowany gzyms koronujący. Naroża elewacji oraz ryzalitów flankują ośmioboczne słupy, przechodzące przez całą wysokość elewacji i występują ponad połacie dachową, zwieńczone są quasi kapitelami w formie szerokiej prostej opaski.

ELEWACJA FRONTOWA – południowa 12 –osiowa, jej naroża flankują ośmioboczne przypory zwieńczone quasi pinaklami; symetryczna z centralnie usytuowanym 3-osiowym ryzalitem, który na osi symetrii pałacu mieści główne wejście do pałacu, poprzedzone otwartym gankiem w formie portalu o ścianach przepartych ostrołukowymi arkadami, wspartymi na wielobocznych filarach. W II kondygnacji ganek przechodzi w balkon którego pełna balustrada flankowana jest symetrycznie rozmieszczonymi quasi pinaklami, a górna krawędź wieńczy krenelaż. Na ganek wejściowy prowadzi reprezentacyjna klatka schodowa lekko rozszerzającą się ku dołowi. Ryzalit wylamany jest przed lico elewacji o krawędziach flankowanych wielobocznymi przyporami identycznymi jak w narożach całej elewacji. W II kondygnacji okno balkonowe wstawione jest w pływ górną przekrytą lukiem odcinkowym. W górnej partii ryzalitu pomiędzy oknami III kondygnacji w niszy osadzona jest tarcza herbowa rodziny Kleist Dubberow. Ryzalit wieńczy trójkątny naczółek o krawędziach schodkowo przechodzących ku górze. Ściana elewacji prosta bez dekoracji, na wysokości poddasza z wystawkami, nakrytymi własnymi dwuspadowymi daszkami oraz geometryczna prosta attyka przysłaniająca dolne fragmenty połaci dachowych. Od strony zachodniej do elewacji przylega V kondygnacyjna wieża, dominująca nad całą bryłą.

Kartę założył : Danuta Horoszko 2003 r.

**ELEWACJA OGRODOWA** – południowo wschodnia 9 – osiowa, bliźniacza z fasadą, symetryczna na osi z ryzalitem o identycznej formie jak w fasadzie. W partii parteru ryzalit poprzedza trójboczny I kondygnacyjny aneks z oknami na każdym z boków. W II kondygnacji aneks przechodzi w balkon o pełnej balustradzie zwieńczonej krenelażem. Szczyt ryzalit równy kalenicy dachu wieńczy trójkątny naczółek o schodkowo opracowanych krawędziach. Pozostałe osie elewacji wyznaczają otwory okienne, na 3-osi od południa z wydłużonym oknem przechodzącym przez dwie kondygnacje, które doświetla klatkę schodową.

**ELEWACJA SZCZYTOWA** -południowo- zachodnia 3-osiowa urozmaicona przylegającymi do bryły pałacu bryłami. Od strony zachodniej prostopadłościenna, V kondygnacyjna wieża, na każdym z boków z jednym otworem okiennym, o prostych ścianach w wieńczącej kondygnacji o lekko wylamanej ścianie przed lico elewacji, wylamanie opracowane w formie fryzu w ząbki, o narożach flankowanych wielobocznymi sterczynami w dolnej partii wspartych na profilowanych konsolkach, a w zwieńczeniu wielobocznymi iglicami, na każdym z boków przeprute w elewacji dwa okienka. Wieżę nakryta dachem brogowym, w połaci z powiekowymi okienkami. Pośrodku elewacji usytuowana jest ośmioboczna III kondygnacyjna wieża mieszcząca klatkę schodową, jej proste ściany z wąskimi, półkolistymi okienkami, w zwieńczeniu z krenelażem. Od strony południowej do elewacji przylega I kondygnacyjny aneks nakryty dachem tróspadowym. Widoczne partie ściany szczytowej są ślepe.

**ELEWACJA SZCZYTOWA** – północno- wschodnia, 1-osiowa, w partii parteru poprzedzona tarasem, którego ściany pierwotnie były zabudowane lekką konstrukcją drewnianą, w całości przeszkloną i tworzyły zabudowaną werandę lub ogród zimowy. Na II kondygnacji elewacja przepruta jest trzema, symetrycznie rozmieszczonymi otworami okiennymi. Na poddaszu pomiędzy krzywizną połaci dachowych, małe, wąskie okienną doświetlające dolny i górny poziom poddasza.

### **WNĘTRZE :**

Tylko w części, czytelna jest pierwotna funkcja pomieszczeń. W piwnicach zachowały się pomieszczenia magazynowe, gospodarcze oraz kuchnia. Na parterze mieściły się pomieszczenia reprezentacyjne, między innymi salon, biblioteka, jadalnia i pokój pana; na piętrze usytuowane były prywatne pokoje i sypialnie mieszkańców pałacu oraz pokoje gościnne, a na poddaszu umieszczone były pokoje mieszkalne dla służby, a na górnym poziomie poddasza strych. W okresie powojennym wewnątrz pałacu zostało przystosowane na potrzeby funkcjonującej tu szkoły. W elewacji szczytowej od strony północno- wschodniej przed wojną znajdował się ogród zimowy.

### **WYPOSAŻENIE :**

Wnętrze zachowane w nieznacznie przekształconej formie. Zachowało wyposażenie całego hallu wejściowego, wystrój klatki schodowej oraz pojedyncze fasety w pokojach. Na elewacji frontowej zachował się kartusz herbowy rodziny von Kleist- Dubberow, przedwojennych właścicieli pałacu.

### **INSTALACJE :**

Elektryczna, wodno - kanalizacyjna, c.o., odgromowa, wentylacja, odprowadzająca wodę z połaci dachowych, złożona z rynien i rur spustowych;

### **ZDJĘCIA :**

1. Pałac „1” – fasada od strony północnej

2. j.w. – ryzalit fasady

3. j.w. – elewacja frontowa od strony zachodniej

4. j.w. – główne schody wejściowe

5. j.w. – drzwi główne

6. j.w. – tarcza herbowa

7. j.w. – wieża od strony zachodniej

8. j.w. – elewacja południowo zachodnia

9. j.w. – hełm wieży

10. j.w. – elewacja południowo-wschodnia

11. j.w. – kratka w oknie piwnicy

12. j.w. – okno klatki schodowej

13. j.w. – okno w elewacji

14. j.w. – komin w elewacji ogrodowej

15. j.w. – obdaszek w ryzalicie klatki schodowej

16. j.w. – elewacja północno - wschodnia

17. j.w. – widok w kierunku zachodnim

18. j.w. – główna brama z fragmentem ogrodzenia

19. j.w. – widok na park w kierunku wschodnim

20. j.w. – główna brama wjazdowa

21. j.w. – budynek garażu sąsiadujący z pałacem

22. j.w. – piwnica

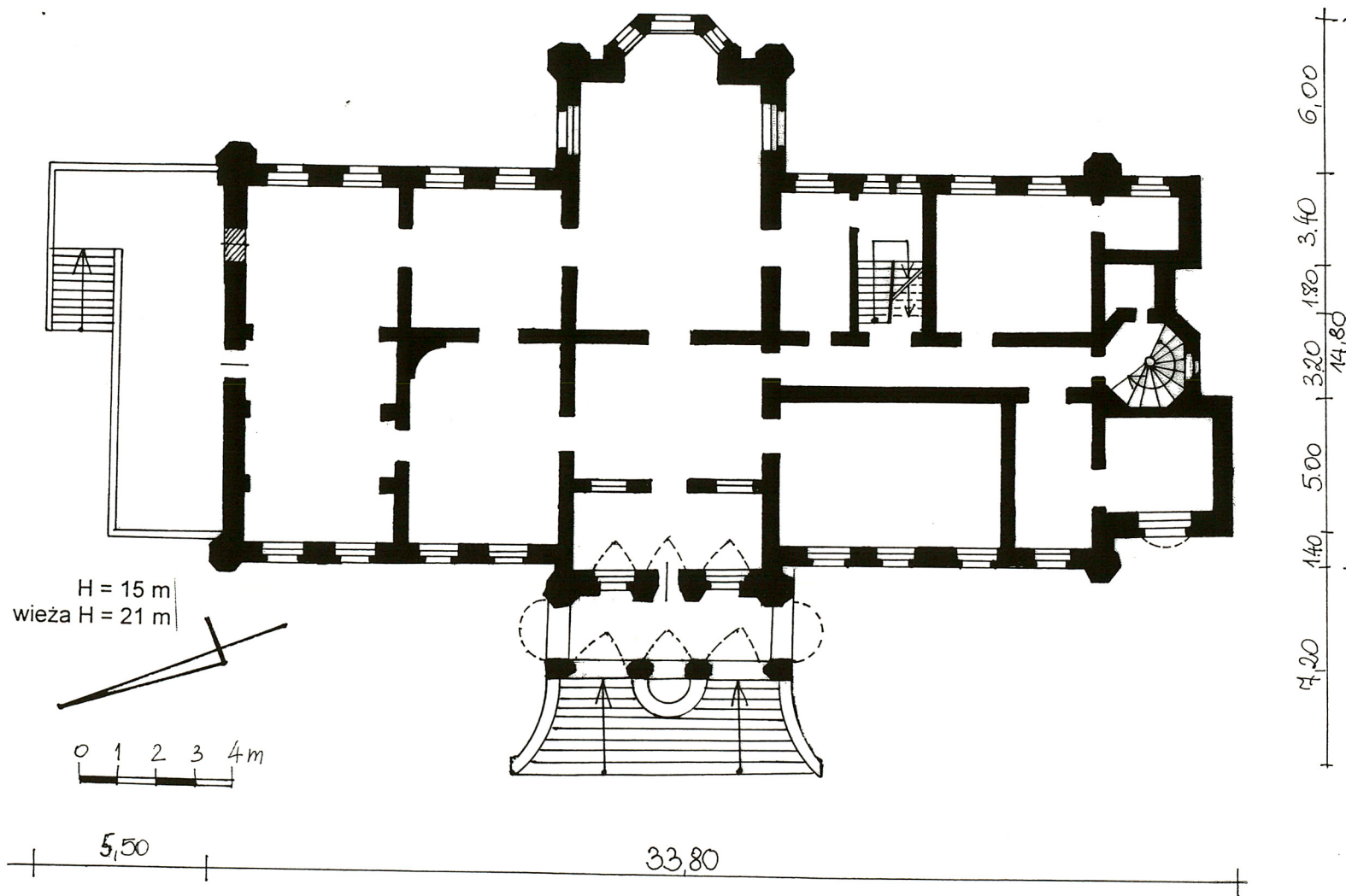
23. j.w. –

24. j.w. –

25. j.w. –

26. j.w. –

1. Miejscowość	<b>DOBROWO</b>	2. Obiekt (nazwa jak w karcie)	3. Zawartość wkładki (nazwa obiektu lub materiału uzupełniającego)
gmina :	<b>Tychowo</b>		
powiat :	<b>białogardzki</b>	<b>Pałac „1”</b>	<b>Plan sytuacyjny, rzut palacu</b>
województwo :	<b>zachodniopomorskie</b>		

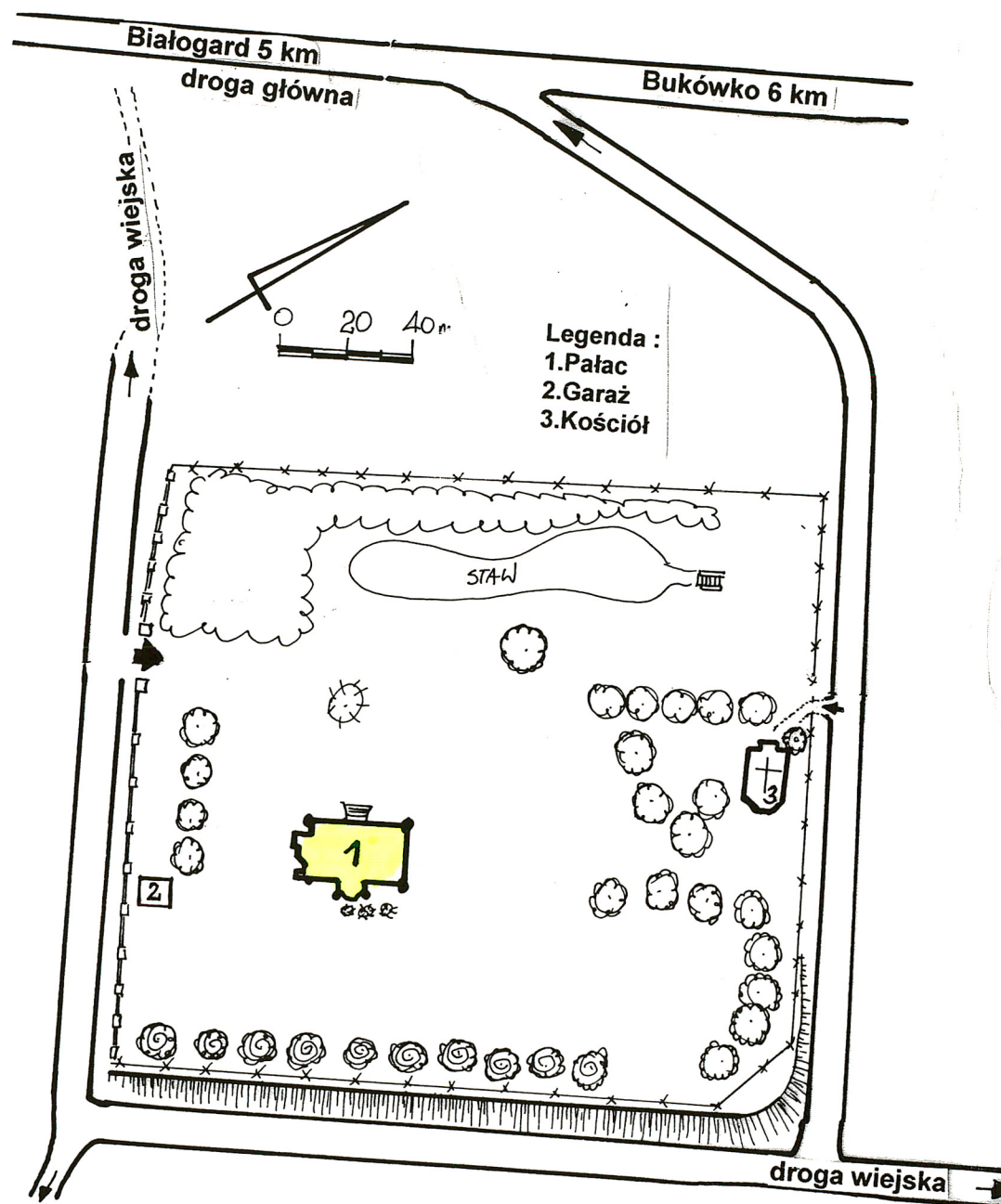


Kartę założył: Danuta Horoszkó 2003 r.

Miejsce przechowywania negatywów: SOZ w Koszalinie



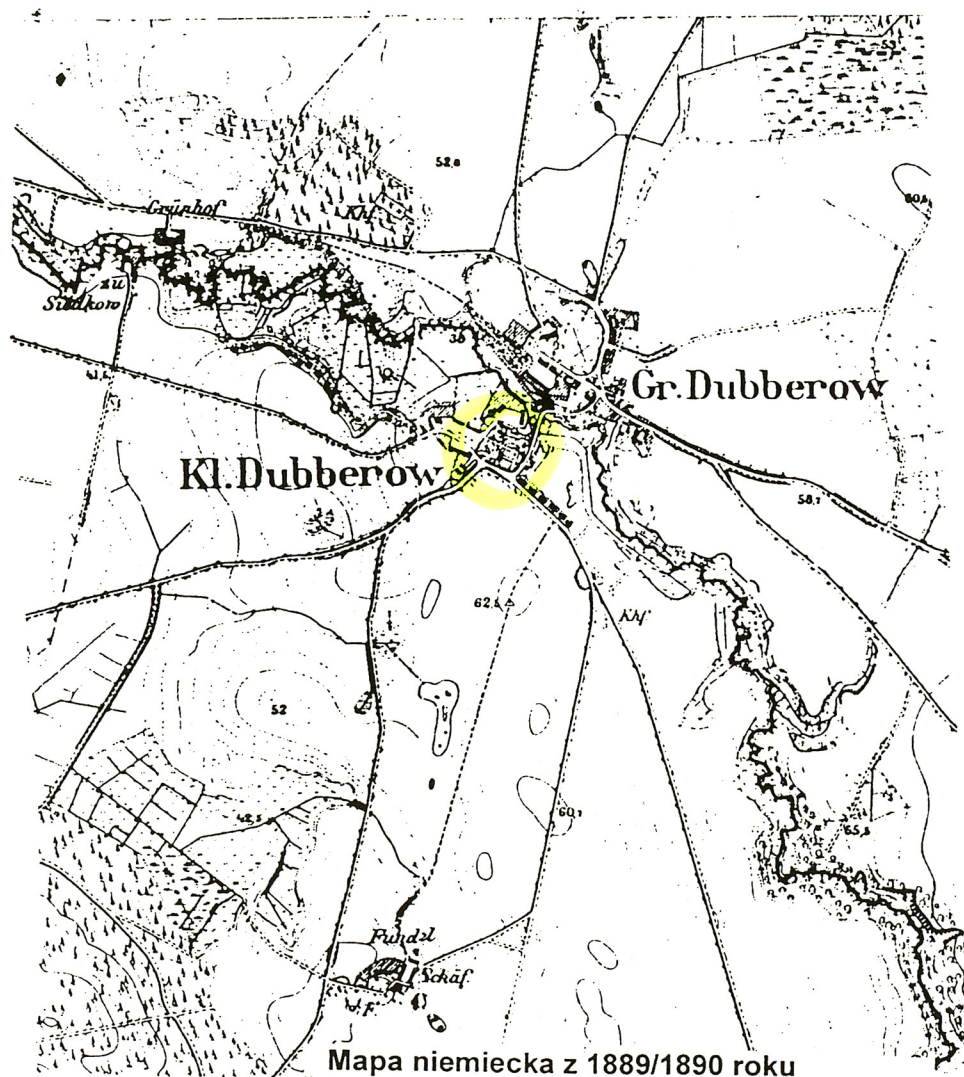
2



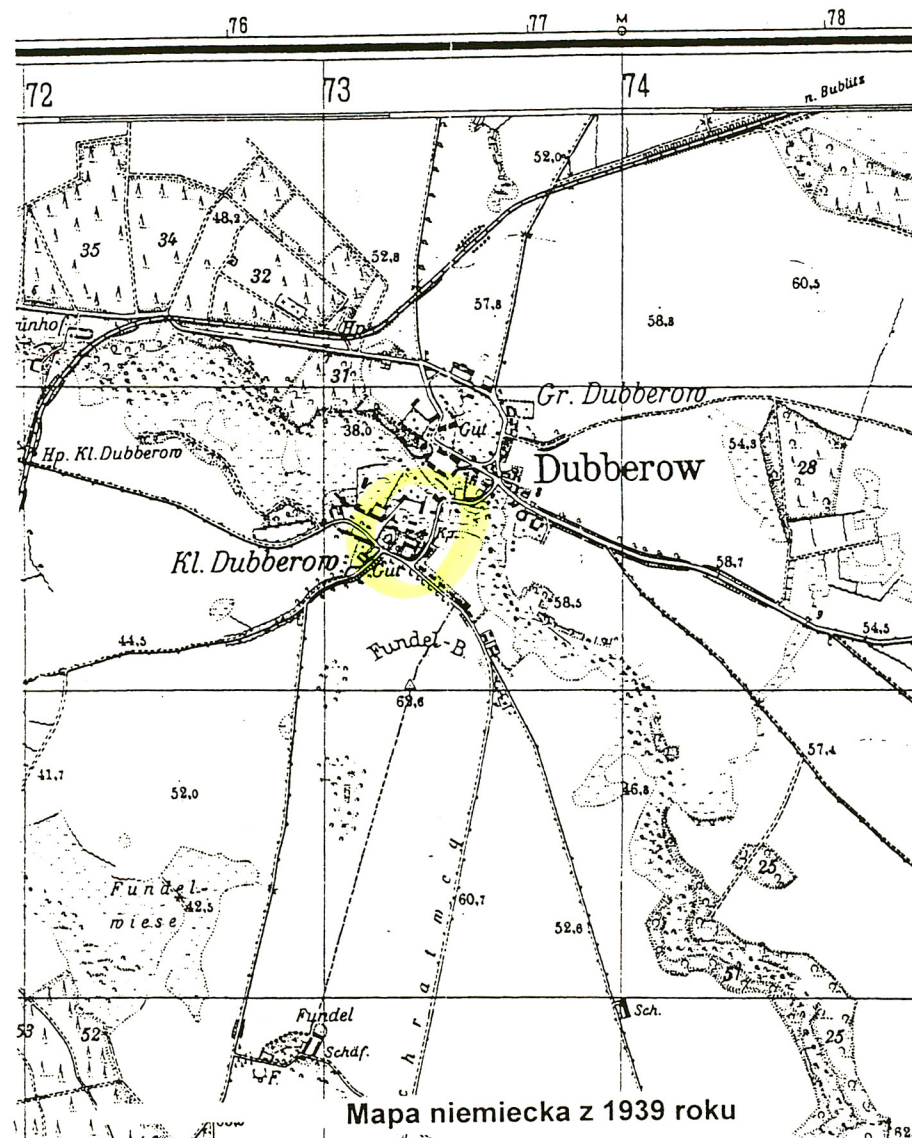
Liejscowość **DOBROWO**

2. Obiekt (nazwa jak w karcie)

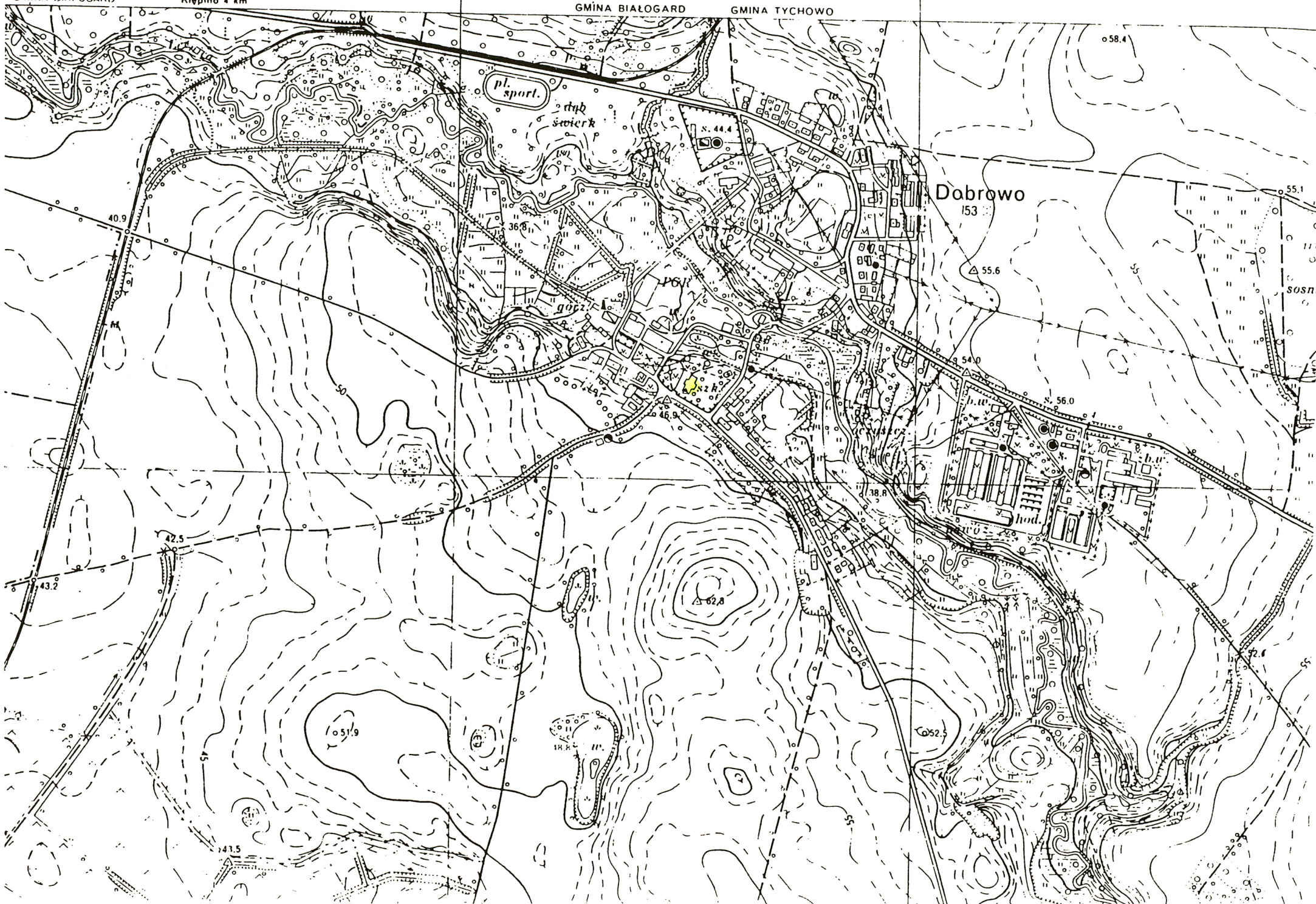
3. Zawartość wkładki (nazwa obiektu lub materiału uzupełniającego)

na : **Tychowo**iat : **białogardzki**ewództwo : **zachodniopomorskie****Pałac „1”****Mapy archiwalne i sytuacyjna**

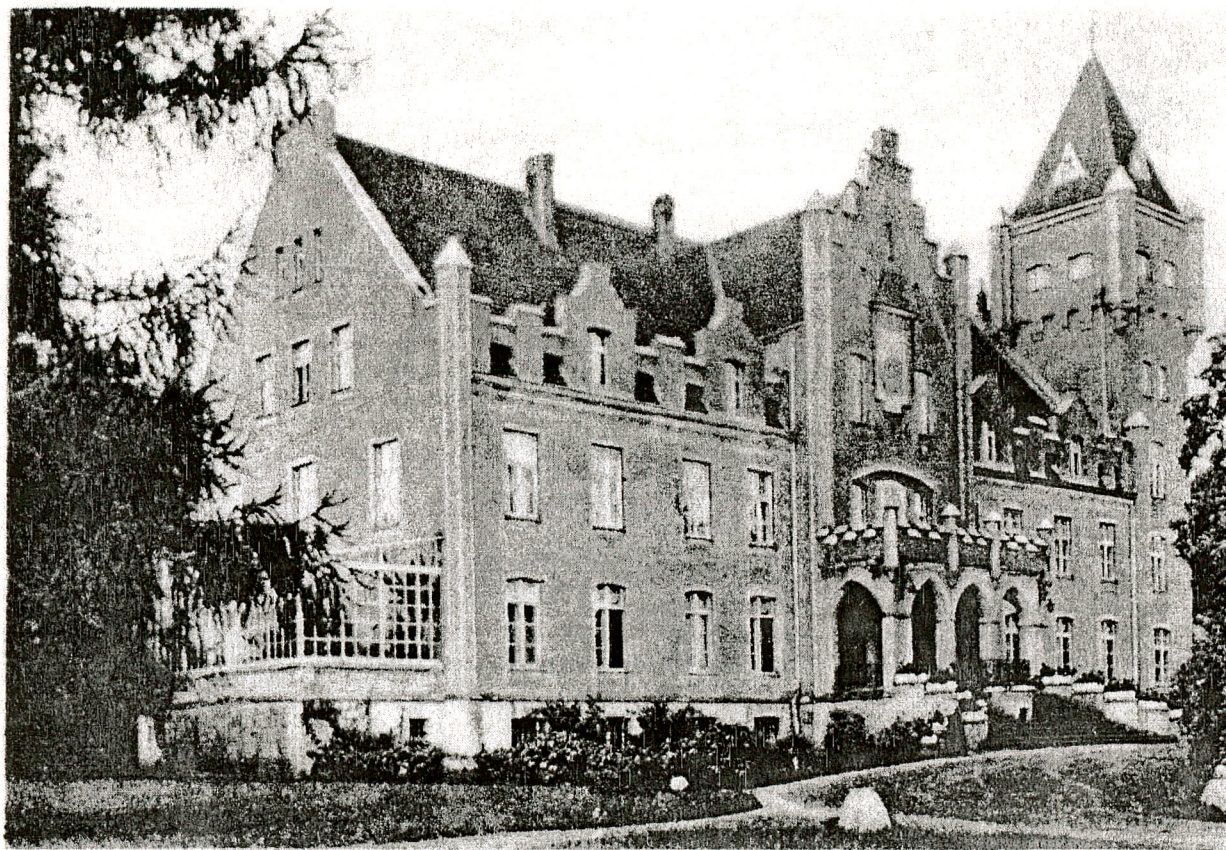
Mapa niemiecka z 1889/1890 roku



Mapa niemiecka z 1939 roku



1. Miejscowość <b>DOBROWO</b> gmina : <b>Tychowo</b> powiat : <b>białogardzki</b> województwo : <b>zachodniopomorskie</b>	2. Obiekt (nazwa jak w karcie)  <b>Pałac „1”</b>	3. Zawartość wkładki (nazwa obiektu lub materiału uzupełniającego)  <b>Fotografie</b>
--	--	---



Kartę założył : Danuta Horoszko wrzesień 2003 r.

Miejsce przechowywania negatywów : SOZ w Koszalinie



3



4



5

1. Miejscowość gmina : powiat : województwo :	<b>DOBROWO</b> <b>Tychowo</b> <b>białogardzki</b> <b>zachodniopomorskie</b>	2. Obiekt (nazwa jak w karcie)  <b>Pałac „1”</b>	3. Zawartość wkładki (nazwa obiektu lub materiału uzupełniającego)  <b>Fotografie</b>
--	--	--	---



6



7



8

Kartę założył : Danuta Horoszko wrzesień 2003 r.

Miejsce przechowywania negatywów : SOZ w Koszalinie



9



10



11

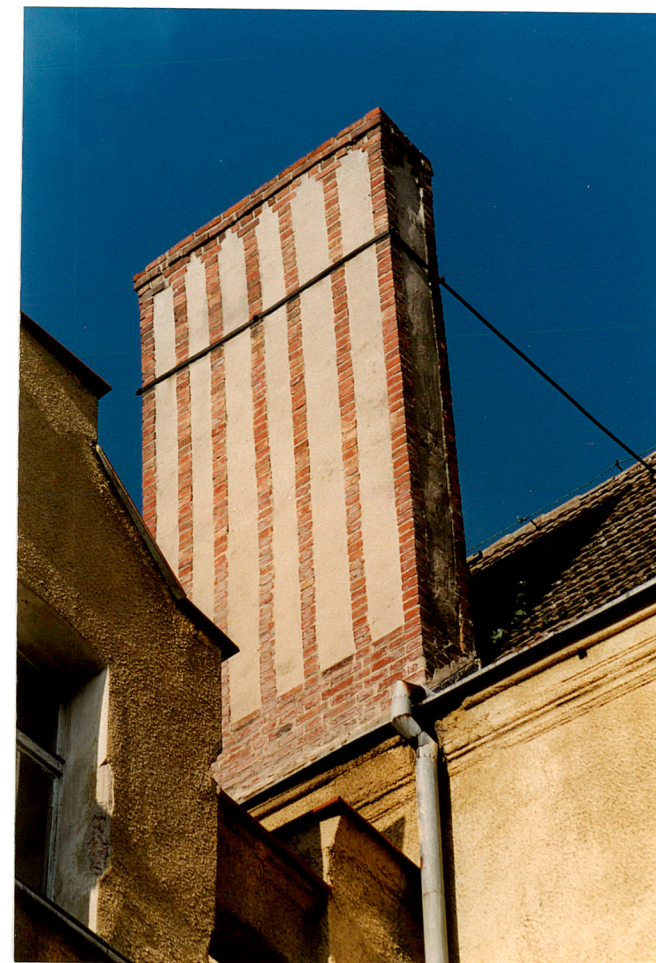
1. Miejscowość <b>DOBROWO</b> gmina : <b>Tychowo</b> powiat : <b>białogardzki</b> województwo : <b>zachodniopomorskie</b>	2. Obiekt (nazwa jak w karcie)  <b>Pałac „1”</b>	3. Zawartość wkładki (nazwa obiektu lub materiału uzupełniającego)  <b>Fotografie</b>
--	--	---



12



13



14

Kartę założył : Danuta Horoszko wrzesień 2003 r.

Miejsce przechowywania negatywów : SOZ w Koszalinie



15



17



16



18

1. Miejscowość gmina : powiat : województwo :	<b>DOBROWO</b> <b>Tychowo</b> <b>białogardzki</b> <b>zachodniopomorskie</b>	2. Obiekt (nazwa jak w karcie)  <b>Pałac „1”</b>	3. Zawartość wkładki (nazwa obiektu lub materiału uzupełniającego)  <b>Fotografie</b>
--	--	--	---



19



20

Kartę założył : Danuta Horoszko wrzesień 2003 r.

Miejsce przechowywania negatywów : SOZ w Koszalinie



21



22