

1. Obiekt

KOŚCIÓŁ RZYM.-KAT. FILIALNY pw. NARODZENIA NMP

2. Czas powstania

XVw.,
p. XIXw.

3. Miejscowość

B A R N I M



1, 2. Widok od pld.



4. Adres Barnim

73-100 Stargard Szczeciński

nr hipoteczny

5. Przynależność administracyjna

województwo szczecińskie

gmina Warnice pow. P.R. 79 CW

6. Poprzednie nazwy miejscowości
Barnimskunow

7. Przynależność administracyjna
1 VI 1975

województwo szczecińskie

powiat Pyrzyce

8. Właściciel i jego adres Parafia
kościół rzym.-kat. 74-201
Warnice, tel. 67, diecezja
szczecińska, dekanat
Pyrzyce

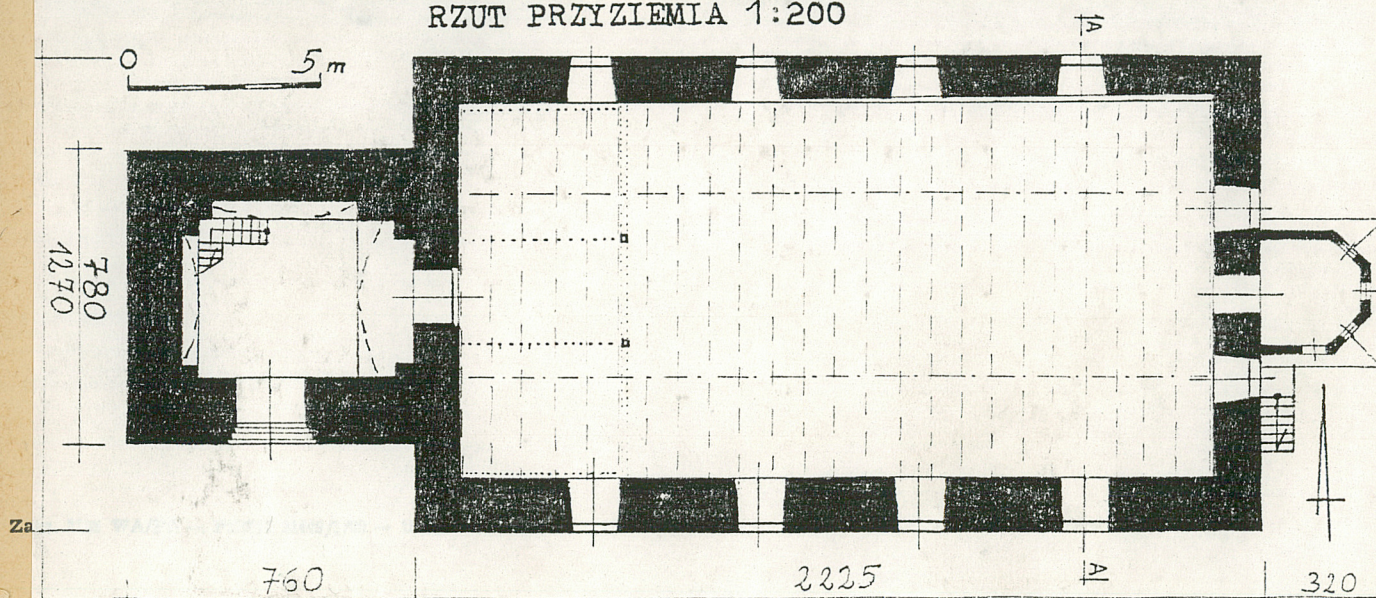
9. Użytkownik i jego adres

j.w.

10. Rejestr zabytków:

Nr 455 data 16 12 1963

RZUT PRZYZIEMIA 1:200



12. Autorzy, historia obiektu, określenie stylu

Najstarszą wzmiankę o wsi znajdujemy w dokumencie z 1240r. Jest to umowa pomiędzy Barnimem I i biskupem kamieńskim, w której książę przekazuje część praw lennych do wsi Kunowo biskupowi. Z dokumentu z 1492 roku dowiadujemy się, że we wsi istniał kościół parafialny. Najprawdopodobniej jest to ten który oglądany do dzisiaj chociaż na przestrzeni wieków uległ on różnym zmianom. Najważniejsze daty w historii kościoła umieszczone na płd. elewacji wieży - 1531, 1689, 1719, 1820, 1839, 1867, 1891, 1903. Niestety brak jest danych pozwalających na ustalenie co się kryje pod poszczególnymi datami. Zwraca uwagę to, że połowa z nich dotyczy XIXw. Ostatnia to data wielkiego pożaru, który strawił całe wyposażenie, strop i więźbę dachową. Pierwsza data odnosi się także do pożaru kościoła. Zwraca uwagę fakt, że miał on miejsce na 4 lata przed sekularyzacją dóbr kościelnych w wyniku zwycięstwa ruchu reformatorskiego na sejmie w Trzebiatowie. Początkowo dwie oddzielne wsie

13. Opis (sytuacja, materiał i konstrukcja, rzut, bryła, elewacje, wnętrze wyposażenie, instalacje)

Barnim jest wsią wielodrożną o nieregularnym kształcie. W ogólnym zarysie jej kształt zbliżony jest do litery H. Boczne ramiona to osie dwóch pierwotnych wsi, natomiast poprzeczka to droga je łącząca. Osie pierwotnych wsi były zorientowane prawie południkowo z niewielkim tylko odchyleniem. Ukształtowane na pocz. XIXw. zespoły folwarczne zajmują tereny płd.-zach. i płn.-wsch. Ulica w płn.-zach. części wsi to odcinek drogi łączącej Stargard Szczeciński z Pyrzycami. Kościół usytuowany jest bezpośrednio przy terenie folwarku płd.-zach., po płd. stronie drogi łączącej obie części wsi. Na wsch. od działy kościelnej po tej samej drodze była zagroda chłopska. Obecnie jest tu tylko nowoczesna willa. Po przeciwległej stronie drogi stoi folwarczna ośrodek z pocz. XXw. Na mapce z końca XIXw. w miejscu tym zaznaczona jest zamknięta czworoboczna zagroda. Działka kościelna ogrodzona jest niskim murkiem kamienno-ceglanym. Od podwórza folwarcznego oddziela ją wyższy mur ceglany i budynki gospodarcze.

Fundamenty otynkowane. W kościele wyodrębniony cokolik o wys. 50 cm. Otynkowane są również ściany kościoła i wieży. Tylko wewnątrz wyższych kondygnacji ściany wieży nie są otynkowane. Widoczna jest tam cegła gotycka. Ze względu na tynki trudne określić stosunek kamienia do cegły. W najbliższej okolicy są kościoły do budowy których użyto dużych ilości kamienia /Wierzbno/ jak i takie gdzie w wieży nie ma wcale kamieni, a w kościele ograniczona ilość /Obryta/. Ściany kościoła mają grubość 125 cm. Taką samą grubość ma szczyt dachu. Po pożarze w 1903r. górną część ściany od poziomu progów okien w całości przemurowano. Jest ona w tej części o 35 cm węższa. Powstał w ten sposób wewnętrzny cokół. Strop podniesiony o przekroju trójlistnym. Jego konstrukcję nośną tworzą krążyny wsparte na ścianach bocznych i podwieszone na sterczykach więźby dachowej. Krążyny najwyższej centralnej części stropu mają kształt półokręgów, natomiast boczne - ćwierćokręgów. Krążyny są ozdobnie uprofilowane. Połączone są z sobą za pomocą dwóch ozdobnie uprofilowanych belek poziomych, równoległych do osi wzdłużnej, zawieszonych na sterczykach. Dolne końce sterczyków są również ozdobnie uprofilowane tworząc dodatkowy motyw zdobniczy. Deski stropu spoczywa na krążynach. Całość pomalowana na ciemnobrązowy kolor.

14. Kubatura

Kościół - 2.580 m³
wieży - ok. 920 m³

15. Powierzchnia użytkowa zabudowy

Kościół - 283 m²
wieży - 60 m²

16. Przeznaczenie pierwotne

sakralne

17. Użytkowanie obecne

sakralne

18. Prace budowlane i konserwatorskie, ich przebieg i dokumentacja

Po 1945r. przeprowadzano jedynie prace remontowe,
głównie malarskie i polegające na naprawie tynków.
Dokumentacji brak.

19. Stan zachowania (fundamenty, ściany zewnętrzne, ściany wewnętrzne, sklepienia, stropy
konstrukcje dachowe, pokrycie dachu, wyposażenie i instalacje)

Budynek znajduje się w dobrym stanie.

20. Najpilniejsze postulaty konserwatorskie

Brak.

21. Akta archiwalne (rodzaj akt, numer i miejsce przechowywania)

Mapka wsi z końca XIX w. w skali 1:25.000 - neg. PKZ
Szczecin

22. Bibliografia

Berghaus H., Landbuch von Pommern und Rügen. Thl. II,
Bd. III, Kreis Pyritz. Berlin 1868, s. 628-634
Berkowska M., Katalog XIX-wiecznych dworów i pałaców
gm. Warnice, woj. szczecińskie. Szczecin 1980
/maszynopis w posiadaniu BDZ Szczecin/.
Lemcke H., Bau- und Kunstdenkmäler des Regierungsbe-
zirks Stettin. Heft VII, Der Kreis Pyritz. Stettin
1906, s. 14-16

23. Źródła ikonograficzne i fotografia (rodzaj, miejsca przechowywania, sygnatury)

24. Uwagi różne

neg. nr 41.160-41.173

25. Opracował

tekst Tadeusz Kubiak, XII 1992
imię, nazwisko, data, podpis

plany, rysunki j.w.
imię, nazwisko, data, podpis

zdjęcia fotogr. j.w.
imię, nazwisko, data, podpis

miejsce przechowania negatywów WKZ Szczecin

Karta po wypełnieniu podlega ochronie na podstawie przepisów prawa autorskiego

26. Adnotacje o inspekcjach, informacje o zmianach (daty, imiona i nazwiska wypełniających)

27. Załączniki

Wkładki nr nr: 1, 2, 3,

Ww iw. 1392 68 a / 92

1. Miejscowość

B A R N I M S

2. Obiekt (nazwa jak w karcie)

KOŚCIÓŁ RZYM.-KAT. FIL.

pw. Narodzenia NMP

3. Zawartość wkładki (nazwa obiektu lub materiału uzupełniającego)

c.d. pkt. 12 i 13

c.d. pkt. 12

położone w bliskim sąsiedztwie połączyły się podobnie jak ich nazwa. Do 1945r. wieś nazywała się Barnimskunow. Traktat z 1240r. ustanowił dwóch panów lennych. Dalsze podziały zwłaszcza w XVIw. doprowadziły do podziału praw lennych do wsi na 7 części, następnie zredukowano na 6 części. Na mapce z końca XIXw. zaznaczonych jest jeszcze 5 części. Nie sposób tu nawet w skrócie prześledzić stosunki własnościowe we wsi. Proces uwłaszczeniowy jeszcze je skomplikował wprowadzając tu oprócz własności wielkoobszarowej, własność chłopską. Jako ciekawostkę podamy tu tylko, że jedna z części wsi stanowiła własność tzw. fundacji mariackiej przekształconej w XIXw. w fundusz szkół średnich i realnych prowincji pomorskiej. Poszczególne części tworzyły wspólne zarządy. Właściciele nie rezydowali we wsi. Regulacje uwłaszczeniowe doprowadziły do powstania we wsi dwóch zespołów folwarcznych. Folwark zachodni obejmował części A, D i F, a folwark wschodni B i F. Część C rozparcelowano pomiędzy miejscowych chłopów.

Pomimo różnego rodzaju zmian całość ma gotycki charakter. Czysta stylowo jest wieża, która ma wiele cech gotyku stargardzkiego. H. Lemcke dostrzega w kościele wiele podobieństw do architektury pirzyckiego klasztoru. Wnętrze straciło gotycki charakter poprzez zastosowanie eklektycznego stropu o przekroju trójlistnym. Sam motyw jest co prawda gotycki, ale stosowany był w innych elementach. Neogotyckie są malarskie ozdoby wokół otworów okiennych.

c.d. pkt. 13

Od strony wieży i po bokach posadzka z cegieł kwadratowych i prostokątnych. Środkiem i przed prezbiterium posadzki lastrykowe z kanałami nawiewu powietrza ogrzanego w kotłowni pod kościołem. W prezbiterium podłoga z desek. Wieżba dachowa storczykowo-kleszczowo-zastrzałowa. z płatwią kalenicową i płatwiami pośrednimi. W wieźbie zastosowano połączenia śrubowe i śrubowo-klamrowe. Dach pokryty jest dachówką karpiówką ułożoną w koronkę. Na emporę organową prowadzą drewniane schody policzkowe z podstopniami. W wieży proste schody bez podstopni, wyżej drabiny. Otwory okienne w wieży nie są zamykane. W kościele ślusarka okienna jednolita. Wszys-

tkie

Wzór ODZ 1978 n

Wkładkę założył: Tadeusz Kubiak, XII 1992r.

(imię, nazwisko, data)

Miejsce przechowywania negatywów: WKZ Szczecin

okna mają ostrołukowe nadproża. Metalowe krosna okien dostosowane są do otworów i mają jednolity drobny podział całej płaszczyzny poziomymi i pionowymi ramiakami, w których osadzone są prostokątne kawałki barwionego szkła witrażowego. Pionów jest 12 a poziomów 18 w każdym oknie. W węższych oknach zakrystii odpowiednio 9 i 18. W czterokolumnowym portalu wieży osadzone nowe drzwi płycinowe, dwuskrzydłowe, kresnowe o kostkowych płycinach. Płycinowe są także drzwi zakrystii oraz drzwi wewnętrzne pomiędzy wieżą i kościołem.

Rzut trzyczłonowy, osiowy. Na wspólnej osi rozmieszczony jest prostokąt kościoła o wymiarach 22,25 x 12,7 m, kwadrat wieży o boku 7,8 m i pięciobek zakrystii - 2,8 x 3,4 m. Płyta fundamentowa zakrystii jest prostokątna i ma wymiary 3,2 x 4 m. Wieża przylega do zach. ściany szczytowej kościoła, a zakrystia do wsch. Wejście do kościoła prowadzi przez wejście wieży umieszczone w jej ścianie płd. Osobne wejście z zewnątrz ma zakrystia także w ścianie płd.

Bryła podobnie jak rzut trzyczłonowa. Dominantę stanowi masywna gotycka wieża z czterokolumnowym portalem. Jej dolna prostopadłościenna część zwieńczona jest blankowaniem sponad którego wyrasta strzelista iglica o ostrosłupowym kształcie z podstawą ośmioboczną. Jest ona murowana zakończona blaszanym pokryciem i zwieńczona kółką z krzyżem. Prostopadłościenna dolna część wieży podzielona jest wewnątrz na trzy kondygnacje. Podział ten widoczny jest w elewacjach wieży. Również prostopadłościenne przyziemie kościoła przykryte jest dachem dwuspadowym o nachyleniu połaci ok. 45°. Stosunek wys. przyziemia do wys. dachu w przybliżeniu wynosi jak 1:1. Wsch. trójkątny szczyt dachu zwieńczony jest sterczynami w kształcie wieżyczek. Zakrystia jest najmniejszym elementem bryły kościoła. Jest ona "przylepiona" do wsch. ściany kościoła. Jej pięcioboczne przyziemie, nakryte jest półnamiotowym dachem o pięciu połaciach i krótkiej kalenicy.

Wnętrze. Kościół salowy z zewnętrzną zakrystią i obronną wieżą czterokondygnacyjną. Nad kościołem w zasadzie nie ma poddasza. Jego przestrzeń w większości połączona jest z przyziemiem kościoła poprzez podniesienie stropu. Wydzielone jest poddasze nad zakrystią. Prostopadłościenna część wieży podzielona jest na trzy nierównej wys. kondygnacje. Oddzielną kondygnację stanowi ostrosłupowy hełm. Wnętrze kościoła posiada wystrój neogotycki i eklektyczny i pochodzi z pocz. XXw. Empora organowa prawie zupełnie bez dekoracji, jeżeli nie liczyć ozdobnego uprofilowania podpierających ją słupów. Zwraca uwagę odkryty przed paru laty i odnowiony neogotycki ornament roślinny, malowany na tynku obramowujący okna i łączący ich progi. W ścianach długich profileowany gzyms ze stopkami.

Elewacje. Elewacje długie kościoła 4-osiowe bez wystroju, zwieńczone prostym gzymsem. W każdej z nich są po 4 równomiernie, prawie symetrycznie rozmieszczone okna witrażowe, ostrołukowe. Elewacja szczytowa wsch. w dolnej

1. Miejscowość

B A R N I M

2. Obiekt (nazwa jak w karcie)

KOŚCIÓŁ RZYM.-KAT. FIL.
pw. NARODZENIA NMP

3. Zawartość wkładki (nazwa obiektu lub materiału uzupełniającego)

c.d. pkt. 13 i 11

c.d. pkt. 13

części przesłonięta zakrystią. W przyziemiu po bokach zakrystii tuż przy niej mamy po jednym oknie identycznym jak w elewacjach długich. Gotycki wystrój ma trójkątny szczyt dachu. Został on ozdobiony ośmioma ostrołukowymi smukłymi blendami o wspólnej podstawie oraz dziewięcioma sterczynami wystającymi ponad skosy szczytu w osiach płaszczyzn pomiędzyblendowymi i w narożach. Sterczyna kalenicowa jest nieco większa od pozostałych, ma wydzieloną dwuuskokową podstawę i ma prześwit w kształcie krzyża. W trzech blendach po 1903r. wybito kwadratowe okna zamknięte obecnie żaluzjowymi okiennicami. W tym też czasie zamurowano od dołu wnęki dwóch środkowych blend mniej więcej do połowy ich wysokości. W tak utworzonej płaszczyźnie umieszczone okrągłe witrażowe okno o krzyżowym czteroczęściowym podziale. Witraż ma kształt bogatej rezety o bardzo drobnych podziałach. Okulus jest przesunięty na płu. w stosunku do osi szczytu. Wewnątrz jest to niezauważalne, ze względu na mniejszą grubość ściany północnej. Bardziej dekoracyjnie potraktowane są elewacje wieży oczywiście z wyjątkiem elewacji od strony kościoła. Elewacją frontową jest elewacja pld. z czterouskokowym, ostrołukowym portalem pośrodku. W tej dolnej części w pozostałych elewacjach nie ma żadnego wystroju. Blendy rozczeńkowujące poszczególne elewacje zaczynają się ponad metr nad łukiem portalu. Wszystkie blendy mają podstawy na jednym poziomie. W każdej elewacji jest inny ich układ. Elementem wspólnym wszystkich trzech elewacji jest ich podział na siedem osi, w podstawie. Pary blend zewnętrznych są szersze od blend centralnych. W sumie pary blend zewnętrznych mają tę samą szerokość co trzy centralne blendy. Pary blend zewnętrznych we wszystkich elewacjach dochodzą na odległość ok 2 m od gzymsu koronującego, trójki blend centralnych mają wysokość o połowę mniejszą. W tym miejscu kończą się elementy wspólne. Różnicowania dotyczą dużej płaszczyzny nad blendami centralnymi i mniejszymi nad parami blend zewnętrznych. W elewacji frontowej /pld./ wieży środkowa płaszczyzna jest zajęta w całości przez dwuuskokową szeroką blendę o łuku półkolistym z dwoma szczelinami okiennymi. Łuk tej blendy wystaje ponad łuki blend zewnętrznych. Parapet jest natomiast bardzo skośny. Płaszczyzny nad blendami zewnętrznymi są tu gładkie. W elewacji zach. w części centralnej jest także szeroka blenda z dwoma szczelinowymi oknami identyczna jak w elewacji frontowej, natomiast nad blendami zewnętrznymi mamy tu jeszcze osiowo umieszczone blendy okrągłe o górnej krawędzi wystającej ponad

Wkładkę założył: Tadeusz Kubiak, XII 1992

(Imię, nazwisko, data)

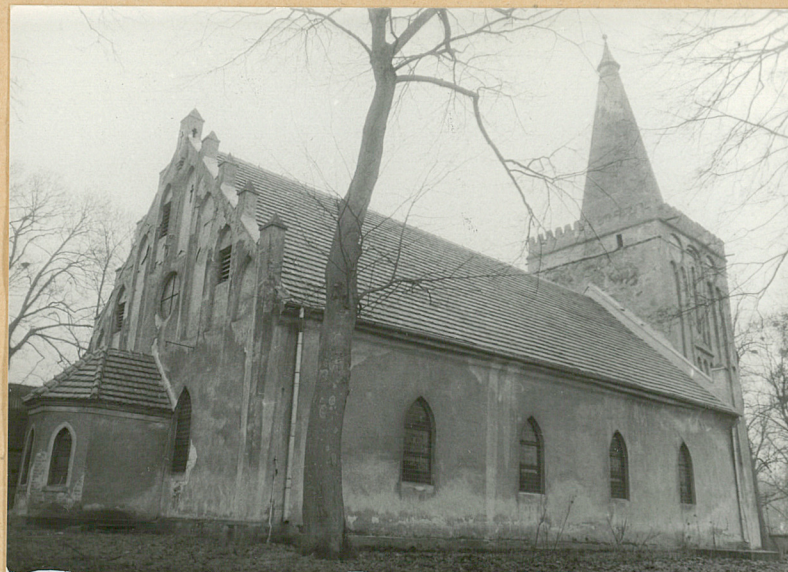
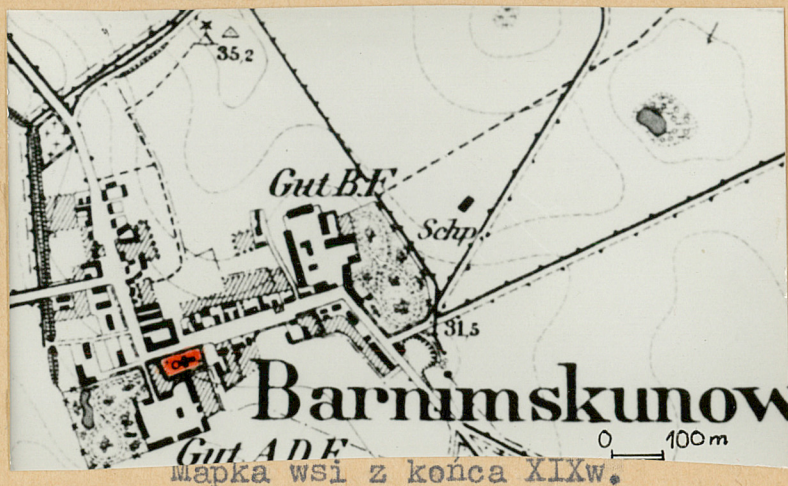
WKZ Szczecin

Wzór ODZ 1978 z:

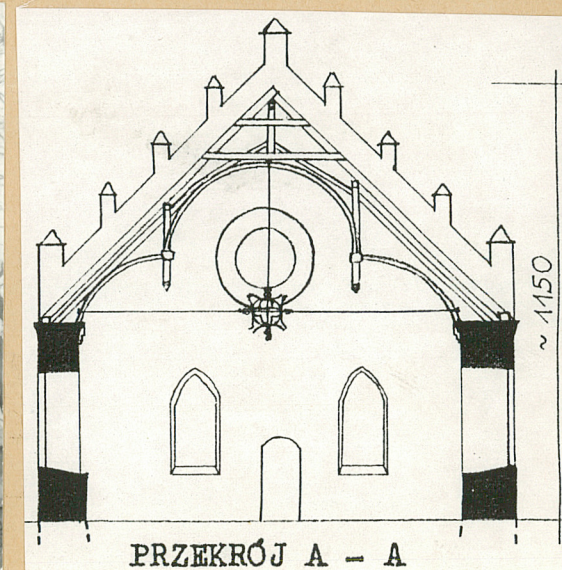
Miejsce przechowywania negatywów:

luk blendy środkowej. W elewacji płn. są oba elementy, z tym że blenda centralna ma tylko jedną szczelinę okienną. We wszystkich elewacjach mamy po jednym okienku szczelinowym, jednak znacznie mniejszym pośrodku blend środkowych niższego poziomu. Elewacje wieńczy regularne blankowanie o prostokątnych zębach i prześwitach.

Wyposażenie i instalacje. Po 1903r. kościół otrzymał nawiewne ogrzewanie z kotłowni umieszczonej pod prezbiterium. Nie udało się ustalić czy została ona wykonana od podstaw, czy na ten cel adaptowano całą czy część ewentualnej krypty grobowej. Obecnie kotłownia jest nieużytkowana i niedostępna. Budynek posiada instalację elektryczną 220V i instalację odgromową.



3. Wideo od płn.-wsch.
4. Elewacja zach.
5. Elewacja wsch.



1. Miejscowość

B A R N I M

2. Obiekt (nazwa jak w karcie)

KOŚCIÓŁ RZYM.-KAT. FIL.
p.w. NARODZENIA NMP

3. Zawartość wkładki (nazwa obiektu lub materiału uzupełniającego)

zdjęcia wnętrza kościoła

6. Widok na ołtarz

8. Fragment stropu

7. Widok na empore organową

9. Fragment więźby dachowej

