

1. Obiekt

KOŚCIOŁ FILIALNY P.W. WNIEBOWZIECIA NAJSWIETSZEJ MARIII PANNY

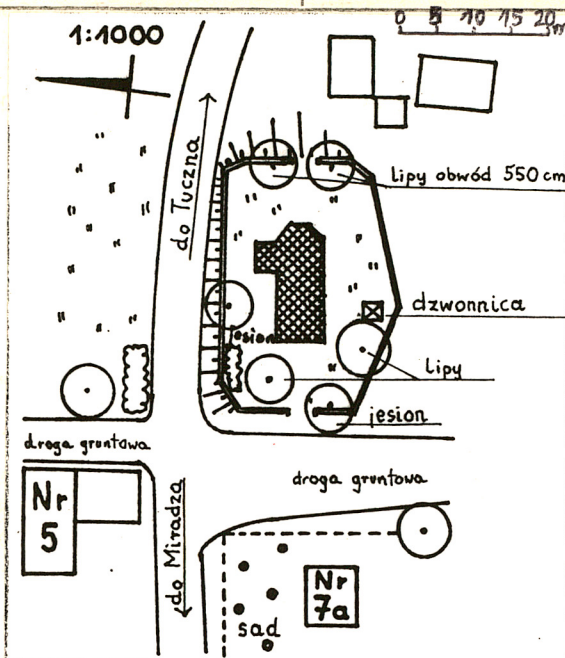
2. Czas powstania

1680, XVIII w.

3. Miejscowość

M A R T E W

11. Zdjęcia, plan sytuacyjny, rzuty



4. Adres

Martew, gm. Tuczo

nr hipoteczny Kw. nr 9056, działka nr 45

5. Przynależność administracyjna

województwo pilskie

gmina Tuczo pow. NATECKI

6. Poprzednie nazwy miejscowości

Marta, Martwia, Marthe

7. Przynależność administracyjna
przed 1.VI.1975 r.

województwo koszalińskie

powiat Wałcz

8. Właściciel i jego adres

Parafia Rzym.-Kat. Tuczo

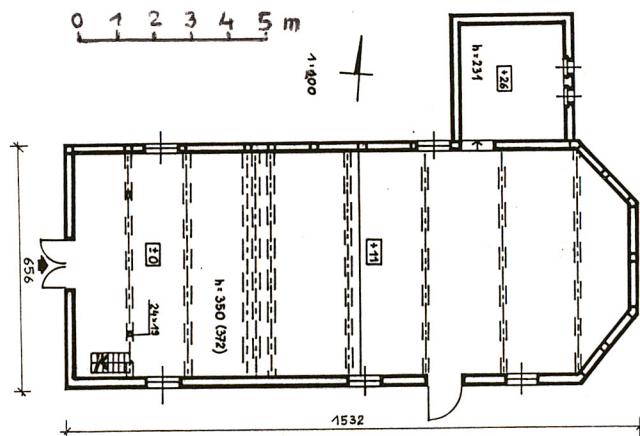
Diec. koszalińsko-kołobrzaska

9. Użytkownik i jego adres

Parafia Rzym.-Kat. Tuczo
gm. Tuczo, woj. pilskie

10. Rejestr zabytków

Nr A 27 (357) data 29 VIII. 1961



autor zdjęć T. Wujewski
data wykonania VIII. 1995.
miejsce przechowywania negatywów

12. Autorzy, historia obiektu, określenia stylu.

Położona w enklawie Puszczy Drawskiej miejscowość powstała zapewne w pocz. XIV w., w wyniku kolonizowania ziem między Drawą a Gwdą przez Wedlów z Tuczną, z których majątkością była związana aż do w. XVIII. Wzmiankowana w 1331 r. W r. 1349 Martew miała własną parafię, a więc zapewne i własny kościół drewniany. Krótko po połowie XVI w. przeszedł on w ręce protektantów i został odzyskany ok. 1607 r. Wkrótce potem sprawiono nowy ołtarz główny i ambonę oraz dzwon z 1611 r. Owcześnie kościół musiał być nieco wyższy niż obecny, o czym świadczy wysokość ołtarza, nie mieszczącego się w świetle belek stropowych obecnego kościoła, a przeniesionego ze starszego. W r. 1641 nie ma kościoła w Martwi, możliwe że spłonął, aczkolwiek dziwnym byłoby, aby w czasie pożaru ocalał ołtarz /pożar wsi w 1625 r.; informacja wątpliwa, może dotyczyć pożaru w Chwarstnicy/. Informacja o braku kościoła w 1641 r. zapewne jest źle interpretowana. Nie wydaje się, aby przez ponad 50 lat nie było tu świątyni, skoro zachowało się wyposażenie starsze niż z 1680 r. Obecny budynek wzniesiono w tymże roku i powiększono zapewne w 2 poł. XVIII w., zmieniając wówczas też okna. Datowanie zakrystii trudne do ustalenia, ze względu na brak cech stylowych i całkowite otynkowanie. Ponieważ ściana zakrystii styka się z oknem nawy zdaje się to wskazywać na późniejsze przybudowanie zakrystii, może również w XVIII w. Wieś miała wówczas stosunkowo wielu mieszkańców /ca 200/ i dla ich pomieszczenia w kościele potrzeba było ok. 50 m², a przed rozbudową kościół dysponował ok. 30 m² dla wiernych.

13. Opis (sytuacja, materiał i konstrukcja, rzut, bryła, elewacje, dach wnętrze wyposażenie, instalacje)

Sytuacja: kościół jest usytuowany w środku wsi, w niecce terenowej, po południowej stronie drogi z Miradza do Tuczną. Od zachodu teren kościelny ogranicza lokalna droga gruntowa dojazdowa, od pd-wsch. graniczy z zabudowaniami gospodarstwa. Cmentarz przykościelny ogrodzony jest murem z kamieni polnych, z bramkami od zachodu i wschodu. Przy wschodniej bramce dwie lipy pomnikowe w wieku mniej więcej tym samym co obecnie stojący kościół. Pozostałe drzewa młodsze, lipy i jesiony. Po południowej stronie kościoła stoi drewniana dzwonnica.

Materiał: ściany konstrukcji szachulcowej, po stronie południowej zewnątrz i wewnątrz otynkowane, ściana szczytowa oszalowana, podmurówka kamienna otynkowana zaprawą cementową. Wypełnienie pól konstrukcji szachulcowej prawdopodobnie gliną, pola otynkowane. Zakrystia murowana, obustronnie otynkowana. Elementy konstrukcji drewnianej połączone kołkami drewnianymi. Nad nawą strop drewniany nagi, w zakrystii drewniany z podsufitką. Belki stropu nawy usztywnione przy ścianach mieczami, wycinanymi w profile wklęsło-wypukłe. Na jednej z belek środkowych motyw wycinanego zębniaka. Między belkami a powalą wklęsło profilowane listwy pomalowane na żółto. Belki stropu malowane w kolorze jasnoniebieskim. W 2/3 długości nawy zdwojone belki stropowe, podparte niżej belką dodatkową z mieczami; w tym miejscu była pierwotnie ściana szczytowa, przez powiększeniem kościoła. Usztywnienie konstrukcji tworzy także belka balustrady empory muzycznej. W belce z zębniakiem widoczne ślady po 4 obejmach metalowych do podwieszenia do konstrukcji dachu. Więźba dachowa jętkowa. W płaszczyźnie pierwotnej ściany szczytowej wmontowana pomiędzy krokwie i strop konstrukcja składająca się z trzech słupów, pomiędzy którymi są po dwa rygle, a wyżej łączy całość jętka. Krokwie częściowo oryginalne. Pokrycie dachu dachówką karpiówką ceramiczną w łuskę, pojedynczo. Nad zakrystią dachówka zakładkowa. Posadzka z płytek terakotowych, współczesna, pierwotnie podłoga biała, zachowana pod ławkami. Schody na emporę muzyczną drewniane drabiniaste, balustrada prosta ze szczeblinami. Drzwi zachodnie do nawy dwuskrzydłowe deskowe oszalowane, tego samego typu lecz jednoskrzydłowe w ścianie pd, w nadprożu data 1680, wymalowana farbą. Okna ościeżnicowe pojedyncze ze słupkiem, dzielone szczeblinami na 8 kwater, niektóre szyby oryginalne. W zakrystii wąskie okienka jednoskrzydłowe krosnowe.

Rzut: budynek na planie wydłużonego prostokąta, zamkniętego od wschodu trójbocznie, z dostawioną od północy kwadratową zakrystią. Wnętrze jednoprzestrzenne.

Bryła: budynek niepodpiwniczony z niskim prostopadłościennym korpusem. Dach dwuspadowy z brogami nad trójbocznym zamknięciem prezbiterium. Na kalenicy krzyż na postumencie z blachy ocynkowanej. Niższa zakrystia z dachem dwuspadowym o kalenicy poprzecznej do osi kościoła.

Elewacje: frontowa oszalowana deskami w układzie pionowym. W elewacji pn widoczna konstrukcja drewniana ściany, z belką podwaliny, słupami, po 3 rygle między nimi i belka oczepu, tworzy rytm kwadratowych pól szachulca. Od miejsca dobudowania zach. części kościoła zmiana rytmu elementów, pola są szersze, rygle po dwa i ukośne zastrzały. Okna zajmują górną połowę ścian i sięgają po oczep. Na trzech bokach zamknięcia pola szachulca kwadratowe, rygle w środkowej części po dwa, w bocznych po trzy. Elewacja południowa otynkowana, bez ozdób i dekoracji, podobnie elewacje zakrystii.

Wnętrze: proste bez dekoracji, balustrada empory muzycznej z płycinami przedzielonymi półkolumnkami. Ołtarz i ambona barokowe. Instalacja el. i odgromowa.

<p>14. Kubatura</p> <p>nawa - 366,54 m³</p> <p>zakrystia - 25,30 m³</p>	<p>15. Powierzchnia użytkowa</p> <p>nawa - 86,34 m²</p> <p>zakrystia - 8,13 m²</p>	<p>16. Przeznaczenie pierwotne</p> <p>sakralne</p>	<p>17. Użytkowanie obecne</p> <p>sakralne</p>
<p>18. Prace budowlane i konserwatorskie, ich przebieg i dokumentacja</p> <p>Oszalowanie ściany frontowej, naprawa tynków, pokrycie dachu, częściowa wymiana elementów więźby, posadzka w nawie, otynkowanie podmurówki.</p>	<p>19. Stan zachowania (fundamenty, ściany zewnętrzne, ściany wewnętrzne, sklepienia, stropy konstrukcje dachowe, pokrycie dachu, wyposażenie i instalacje)</p> <p>Elementy konstrukcji drewnianej znacznie zaatakowane przez spuszczela. Pokrycie dachu nawy w złym stanie.</p>		
<p>20. Najpilniejsze postulaty konserwatorskie</p> <p>Przełożenie i uzupełnienie pokrycia dachu.</p>			

21. Akta archiwalne (rodzaj akt, numer i miejsce przechowywania)

22. Bibliografia

F.Schultz, Das Deutsch Kroner Land im 14.Jahrhunderte, Zeitschrift des Westpreussischen Geschichtsverein 39, 1899, s. 48-49, 97.

Die Bau- und Kunstdenkmäler der Provinz Westpreussen, Heft 4, Danzig 1887, s.456.

F.Schultz, Geschichte des Deutsch-Krone Kreises, Dt.Krone 1902 s.292.

Z.Boras, R.Walczak, A.Wędzki, Historia powiatu wałeckiego w zarysie, Poznań 1961, s.334.

Słownik Historyczno-Geograficzny Województwa Poznańskiego w Sredniowieczu, red.A.Gąsiorowski, cz.III, zeszyt 1, Poznań 1993, s.92-93, s.v.Marta

23. Źródła ikonograficzne i fotografie (rodzaj, miejsce przechowywania, sygnatury)

24. Uwagi różne

25. Wypełnił

Tomasz Wujewski

imię i nazwisko

data VIII-X.1995.

26. Sprawdził

imię i nazwisko

data

27. Załączniki

1.

1. Miejscowość

M A R T E W

2. Obiekt (nazwa jak w karcie)

Kościół filialny p.w.
Wniebowzięcia N.M. Panny

3. Zawartość wkładki (nazwa obiektu i materiału uzupełniającego)

4 fotografie



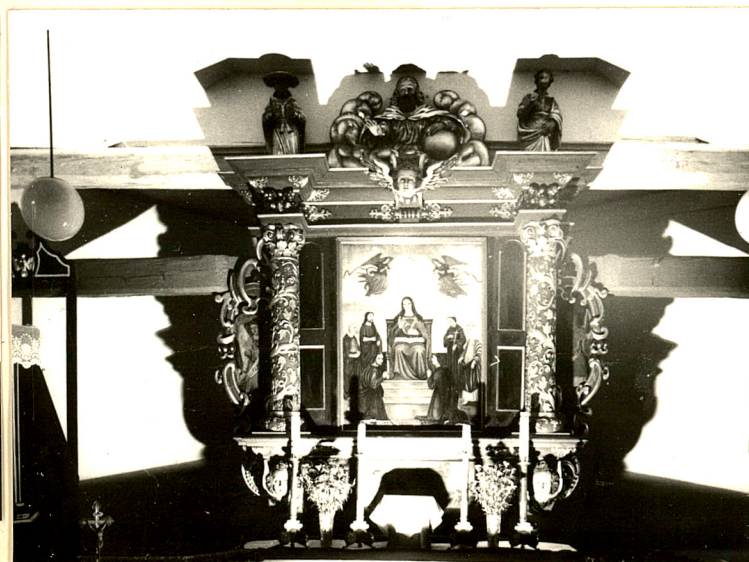
Widok od pd-zach.



Widok od pd-wsch.



Wnętrze w kierunku ołtarza głównego



Ołtarz główny.