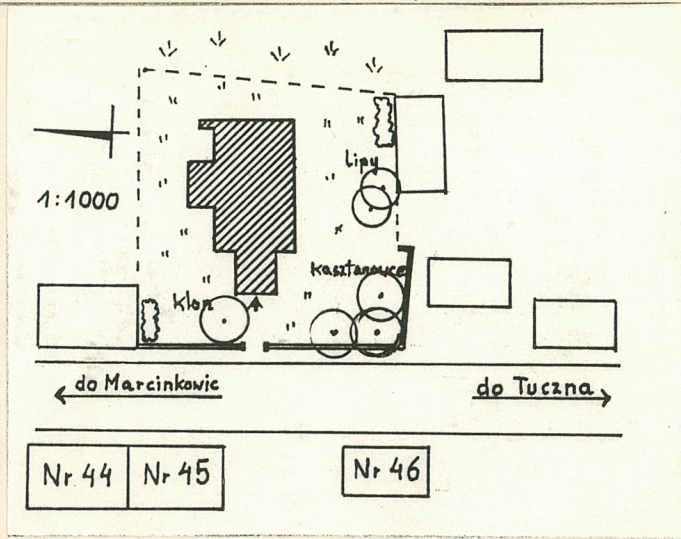


1. Obiekt
KOSCIÓŁ FILIALNY P.W. SW. MICHAŁA ARCHANIOŁA, OB. SW. JANA CHRZCIC.

2. Czas powstania
ok. poł. XIV w.

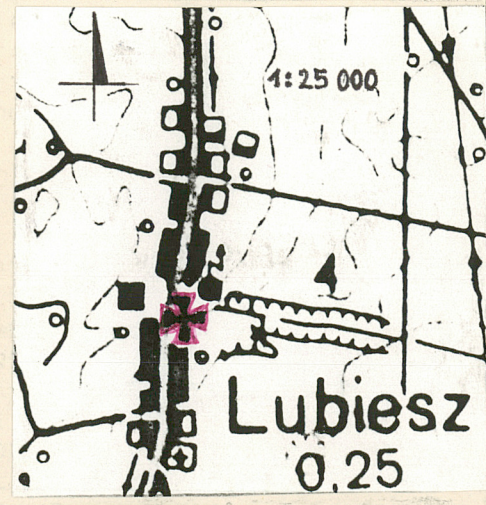
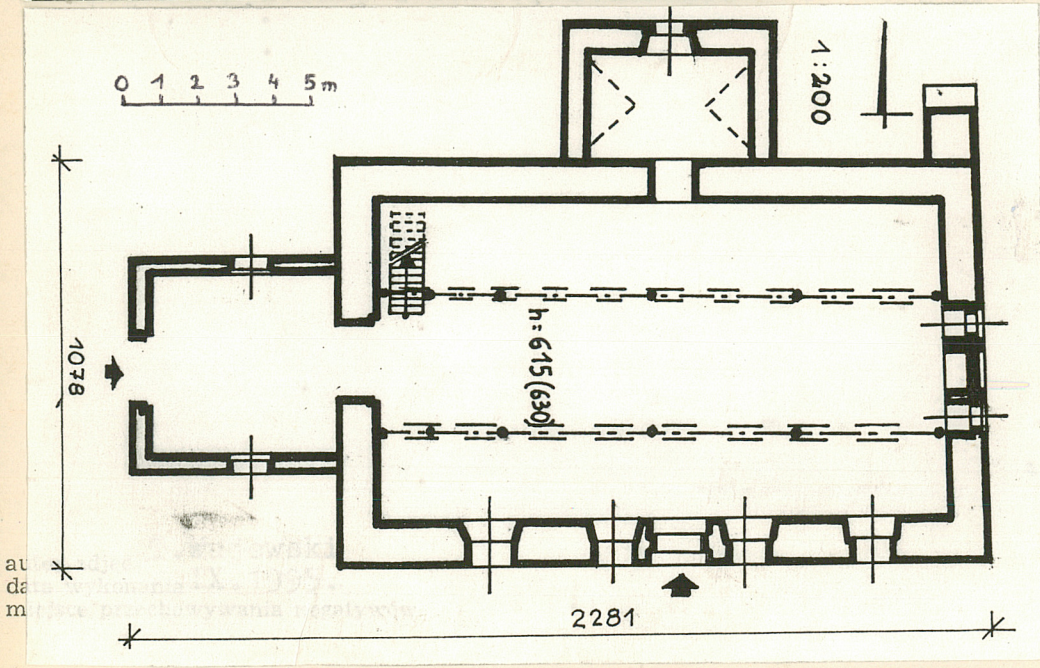
3. Miejscowość
LUBIESZ



4. Adres
Lubiesz, gm. Tuchno
nr hipoteczny Kw. nr 8960, działka nr 217

5. Przynależność administracyjna
województwo pilskie
gmina Tuchno pow. WALECKI

6. Poprzednie nazwy miejscowości
Lubestorp, Lubsdorf



7. Przynależność administracyjna
przed 1.VI.1975 r.
województwo koszalińskie
powiat Wałcz

8. Właściciel i jego adres
Parafia Rzym.-Kat. Marcinkowice
Diecezja koszalińsko-kołobrzeska

9. Użytkownik i jego adres
j.w. poz. 8.

10. Rejestr zabytków
Nr A - 24/54/ data 26.10.1954.

12. Autorzy, historia obiektu, określenia stylu.

Wieś wzmiankowana w 1337 r., należy wówczas do dóbr Wedlów z Tuczną, oddających ją swoim wasalom. Byli to we wspomnianym roku Conrad von Lubisdorp i Runkow. 4 łany były plebańskie. W spisie wsi posiadających plebana lub wikariusza, sporządzonym w 1349 r. przez archidiakona Henryka dla biskupa poznańskiego wymieniono Lubiesz. Nie znaczy to jednak, iżby była samodzielna parafia, lecz jest bardzo prawdopodobne że w tym czasie stał tu kościół. Obecnie stojący budynek mógł już wówczas istnieć. Jest to unikalny na ziemiach między Drawą a Gwda przykład budownictwa kamiennego, a jednocześnie najstarszy zachowany kościół. Sugerowane datowanie na ok. poł.XIV w. lub nieco wcześniej jest zgodne z historią osadnictwa omawianych terenów. Od pocz. XIV w. napływało tu wielu kolonistów z Nowej Marchii, gdzie tradycja kamiennych kościołów była długa. Salowy typ, wąskie okna w prezbiterium umacniają te ewentualne filiacje. W 1641 r. wymieniany murowany kościół pod wezwaniem św. Michała; wieża wówczas drewniana. Zmiana wezwania nastąpiła nie wcześniej niż w 2 poł. XIX w. Zakrystię dobudowano prawdopodobnie w 2 poł.XVII w. W czasie wojen północnych kościół pełnił funkcje refugialne. Okna w ścianie pd. przemurowano zapewne w 3 ćw.XVIII w., w tym samym czasie, z którego pochodzą ołtarz i ambona. Nie ma żadnych śladów po starszych oknach, co znaczy, że były mniejsze, może takie same jak w ścianie wschodniej. W tymże czasie przemurowano koronę murów, zapewne w związku z wymianą więźby. Szachulcowa wieża istniała aż do naszych czasów. Obecna wieża kamienna wybudowana w latach 60-tych. Styl gotycki.

13. Opis (sytuacja, materiał i konstrukcja, rzut, bryła, elewacje, dach wnętrze wyposażenie, instalacje)

Sytuacja: kościół jest usytuowany w środku wsi, po wschodniej stronie drogi z Tuczną do Marcinkowic. Teren na którym został wzniesiony nie wyróżnia się konfiguracją terenu, po północnej i południowej stronie przylegają bezpośrednio do cmentarza przykościelnego zabudowania gospodarstw. Po wschodniej stronie rozciąga się podmokła łąka. Nie starsze niż z XIX w. kasztanowce, lipy i klon posadzone przy południowej i zachodniej granicy cmentarza przykościelnego. Od ulicy jest on oddzielony niewysokim murkiem kamiennym, z pozostałych siatką drucianą.

Materiał: mury nawy z kamienia przycinanego do lica, przeważnie granitu polodowcowego, w układzie dzikim, mury wieży z kamienia nieobrobionego, układ dziki. Ościeża okien i drzwi z cegły wypalanej. Zakrystia murowana z cegły /27x14x6,5 cm/. Wymiary cegły gotyckiej 28x14x9 cm. Stropy drewniane, z deską podsufitką w nawie. W zakrystii sklepienie kolebkowe z lunetami, w wieży płyta Kleina. Strop nawy oparty na dwóch podciągach, podpartych drewnianymi ośmiobocznymi słupami. Więźba krokwiowo-płatwiowa z dwoma stolcami, współczesna. Dach pokryty dachówką karpiówką ceramiczną w koronkę podwójnie. Podłoga biała, ob. z powłoką olejną, w wieży posadzka betonowa, w zakrystii podłoga biała. Schody na emporę muzyczną drewniane drabiniaste, z prostą szczeblinową balustradą. W gotyckim portalu pd. drzwi deskowe, zamknięte górą odcinkowo, pozostałe drzwi tego samego typu, drzwi zewnętrzne do wieży oszalowane, niezabytkowe. Okna krosnowe, arkadowe, pojedyncze, dzielone szczeblinami na pola kwadratowe, w obrębie których dalszy podział na kwatery romboidalne. Okna w wieży arkadowe krosnowe, współczesne.

Rzut: kościół na planie nieumiarowego prostokąta, z dostawioną od zachodu i nie przewiazaną z murami nawy wieżą, węższą od nawy i założoną na planie kwadratu. Od północy dobudowana do nawy niewielka prostokątna zakrystia. W narożniku pn-wsch. korpusu nawy kamienna przypora oskarpowana i uzupełniana cegłą. Wnętrze salowe.

Bryła: budynek nie podpiwniczony, złożony z prostopadłościennego korpusu nawy i nieznacznie wyższej od niej wieży, nakrytych wspólnym dachem dwuspadowym, nad elewacją frontową wieży ściętym brogiem. Zakrystia niższa o połowę od nawy, nakryta dachem pulpitowym.

Elewacje: nietynkowane, z wyjątkiem opasek wokół okien nawy. Zakrystia otynkowana. W elewacji pd. ostrołukowy portal z archiwoltą z kształtek: półwałek i wklęska. W światło portalu wstawiona ściana zamknięta odcinkowo. W jednej z cegieł gotyckich ościeży dwa otwory po świdrach ogniowych. W ścianie wschodniej wąskie okna umieszczone w prostokątnych blendach, z których środkowa jest wyższa. Otwory zamknięte od góry łukami wycinanymi z cegły do uproszczonego schematu pięciolistnego. Środkowe okno zamurowane, zamknięte było półkolistą arkadą, być może przemurowaną. W szczycie wschodnim wąskie okienka szer. ok. 25 cm i wys. 120 cm, z nadprożem z jednego bloku kamienia. W elewacji pn. nie było żadnych otworów, wejście do zakrystii zostało przebite prawdopodobnie dopiero w czasie jej budowy. Arkadowe okna w wieży, w górnej kondygnacji arkadowe otwory żaluzjowe.

Wnętrze: w ścianie wschodniej mała wnęką w murze pod oknem, zapewne na księgi liturgiczne. Ołtarz i ambona rokokowe, biało-złoczone, ok. 1760-70 r. Polichromia na suficie z lat międzywojennych. Lampa wisząca mosiężna, kon. XIX w. Dzwonek przy zakrystii z 1853 r. /FUND. IOH. MANTHEI/. Dzwon z 1931 r. Instalacja elektryczna i odgromowa.

14. Kubatura	15. Powierzchnia użytkowa	16. Przeznaczenie pierwotne	17. Użytkowanie obecne
811,68 m ³	156,75 m ²	sakralne	sakralne
18. Prace budowlane i konserwatorskie, ich przebieg i dokumentacja Dobudowa wieży kamiennej w latach 60-tych, wymiana pokrycia dachowego i więźby		19. Stan zachowania (fundamenty, ściany zewnętrzne, ściany wewnętrzne, sklepienia, stropy konstrukcje dachowe, pokrycie dachu, wyposażenie i instalacje) Stan techniczny dobry. Tynk zewnętrzny <u>zakrystii</u> miejscami odparzony.	
20. Najpilniejsze postulaty konserwatorskie Zdjęcie późniejszych przemurówek w oknach gotyckich ściany wschodniej, w celu przywrócenia ich pierwotnego profilu, przy okazji wymiana skrzydeł tych okien. Naprawa tynków zewnętrznych kaplicy			

21. Akta archiwalne (rodzaj akt, numer i miejsce przechowywania)

22. Bibliografia

F.Schultz, Das Deutsch Kroner Land im 14.Jahrhunderte,
Zeitschrift des Westpreussischen Geschichtsverein 39, 1899,
s.48-49, 30,83

J.Łukaszewicz, Krótki opis historyczny kościołów parochial-
nych....w dawnej diecezji poznańskiej, Poznań 1858, s.225.

F.W.F.Schmitt, Geschichte des Deutsch-Croner Kreises, Thorn
1867, s.240

Z.Boras, R.Walczak, A.Wędzki, Historia powiatu wałeckiego
w zarysie, Poznań 1961, s.331-332.

Słownik Historyczno-Geograficzny Województwa Poznańskiego
w Sredniowieczu, red.A.Gąsiorowski, cz.II, zeszyt 4, Poznań
1992, s.674-675, s.v.Lubsdorf.

23. Źródła ikonograficzne i fotografie (rodzaj, miejsce przechowywania, sygnatury)

24. Uwagi różne

Należy założyć karty dla ołtarza i ambony

25. Wypełnił

.....Tomasz Wujewski.....
imię i nazwisko

dataIX-X.1995.....

26. Sprawdził

.....
imię i nazwisko

data

27. Załączniki

4.

1. Miejscowość

LUBIESZ

2. Obiekt (nazwa jak w karcie)

KOŚCIÓŁ FILIALNY P.W.SW.
MICHAŁA ARCHANIOŁA

3. Zawartość wkładki (nazwa obiektu i materiału uzupełniającego)

5 fotografii



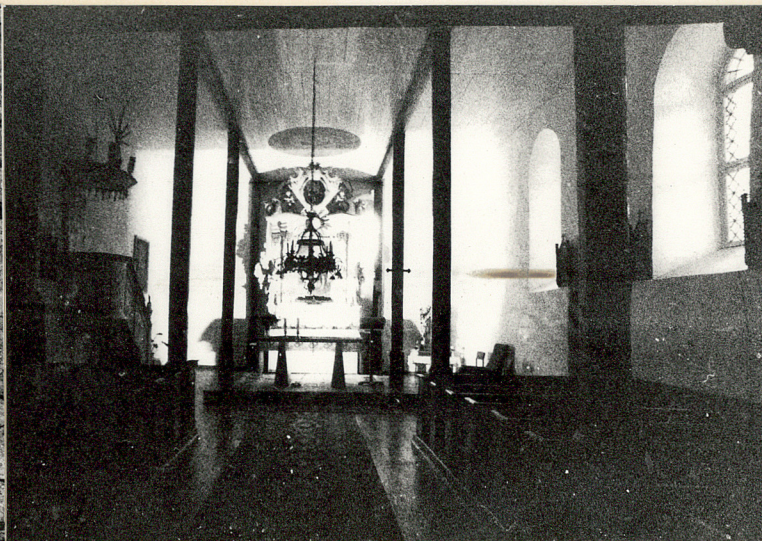
Widok od pn-zach.



Widok od pn-wsch.



Okna ściany wschodniej



Wnętrze w kierunku ołtarza głównego.



Wnętrze, ambona, drzwi do zakrystii