

1. Obiekt

BUDYNEK MIESZKALNY /CHALUPA/ NR 66

2. Czas powstania

ok.poł.XIX w.

3. Miejscowość

G O S L A W

11 Zdjęcia rzut, przekrój, sytuacja, orientacja



4 Adres

Gosław nr 66  
gm. Trzebiatów  
woj. szczecińskie

nr hipoteczny

5. Przynależność administracyjna

województwo Szczecińskie

gmina Trzebiatów pow. GRZYFICKI

6. Poprzednie nazwy miejscowości

Gützlauffshagen

7. Przynależność administracyjna  
przed 1 VI 1975

województwo szczecińskie

powiat Gryfice

8. Właściciel i jego adres

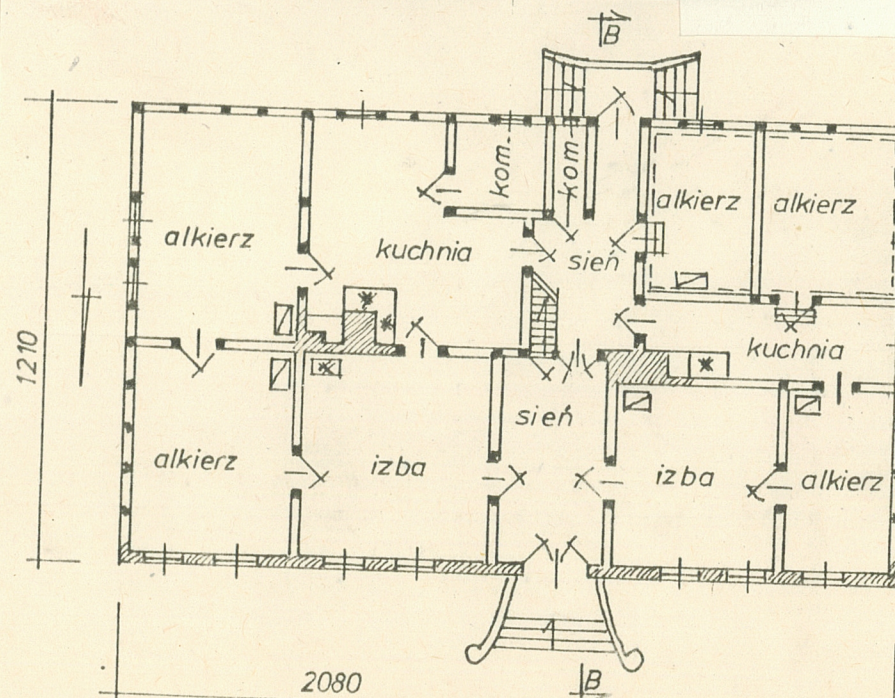
9. Użytkownik i jego adres

10. Rejestr zabytków

Nr

data

PRZEKROJ B-B



RZUT PRZYZIEMIA

1:200



12. Autorzy, historia obiektu, określenia stylu.

Chałupa szerokofrontowa, jednokondygnacyjowa, wzniesiona przez nieznanego budowniczego ok.poł. XIX w.

Najdawniejsi właściciele nieznani. Przed 1945 r. Posiadali oni kilkadziesiąt ha ziemi, prowadzona była na dużą skalę hodowla zwierząt inwentarskich i zarodowych klaczy.

Po roku 1946 zagrodę użytkują rodziny: [redacted] pochodzących z Wileńszczyzny i [redacted] spod Równego. Większą część chałupy, budynki inwentarskie i poł. budynku bramnego posiada [redacted], rolnik na 14 hektarowym gospodarstwie. Pozostałe stanowią własność Urzędu Miasta i Gminy w Trzebiatowie a użytkownikiem jest [redacted].

13. Opis (sytuacja, materiał i konstrukcja, rzut, bryła, elewacje, wnętrza, wyposażenie, instalacje)

Gosław jest dużą wsią o pierwotnym założeniu owalnicowym, obecnie rozbudowaną w kier. wschodnim i połudn.-zachodnim, leżącą w odległości 8 km na wschód od Trzebiatowa. Główna droga wytyczona na linii SW-NE.

Gospodarstwo nr 66 usytuowane jest w pobliżu centrum wsi, po południowej stronie głównej drogi. Pierwotny układ przestrzenny zabudowy /zamknięty czworobok/ częściowo zatarty przez fakt wyburzenia budynku inwentarskiego zamykającego podwórze od strony wschodniej oraz skrócenie przeciwległego budynku o część północną, przylegającą do budynku bramnego. Obecnie zabudowę stanowią: chałupa umieszczona w głębi podwórza kalenicowo względem drogi, równolegle do niej posadowiony na froncie obejścia budynek bramny oraz dwa budynki inwentarskie w zachodniej części siedliska, zwrócone do drogi ścianami szczytowymi /jeden z nich, XX-wieczny, znajduje się poza obrębem pierwotnego czworoboku - w głębi działki siedliskowej/. Zabudowę uzupełniają szopy i budynek gospodarczy, dostawione do szczytowych ścian budynków inwentarskich. Podwórze brukowane, z gnojownikiem pośrodku. Z tyłu za chałupą sad. Studnia zasypane, ponieważ w zagrodzie jest instalacja wodociągowa.

- - -

Ewidencjonowany obiekt to chałupa szerokofrontowa, jednokondygnacyjowa, przykryta dachem naczółkowym, częściowo podpiwniczona. Rzut na planie prostokąta o wym. 2080 x 1210, wysokość ca 910 cm., stosunek wysokości ścian do wysokości dachu jak ca 1:2. Front budynku zwrócony w kierunku północnym, w stronę drogi. Wnętrze w układzie asymetrycznym dwu i dwu 1/2 traktowym. W trakcie frontowym znajduje się sień, mająca z prawej strony i lewej strony po dwie izby /izby narożne to w zasadzie alkierze/. W tylnej, południowej części chałupy układ wnętrza nieregularny. Na prawo od sieni tylnej umieszczona jest długa i wąska kuchnia /dawniej była tu trzecia sień/, za nią - od strony sadu - dwie małe izby. Na lewo od sieni tylnej znajduje się właściwa kuchnia a za nią izba. Z przestrzeni kuchni wydzielona jest komora, z przestrzeni tylnej sieni - mała komórka. Piwnica znajduje się w południowo-zachodniej części chałupy - pod izbami. Ściany piwnicy kamienne, wys. ca 200cm, strop płaski drewniany. Wejście do piwnicy przez właz w podłogę izby. Podmurówka z kamieni ciosanych, wys. 30-60 cm. Ściany konstrukcji mieszanej: frontowa murowana z pseudoboniami wykonanymi w tynku, pozostałe ryglowe. Szkielet ściany ryglowych dębowy, wypełnienie strychułowce. Szczytowa ściana zachodnia otynkowana, w połudn. i wschodniej tynkowane tylko kwatery międzyryglowe. Ściany działowe ryglowe z wypełnieniem strychułowym, tynkowane i malowane. Stropy drewniane belkowe, przestrzeń międzybelkowa wypełniona drewnem i gliną /wsuwki/, wyprowadzone gładko, bielone. Podłogi drewniane, w sieniach posadzki lastrykowe. Drzwi frontowe dwuskrzydłowe, płycinowe z nadświetlem; podobne drzwi łączą sień frontową z tylną. Pozostałe drzwi jednoskrzydłowe, płycinowe i deskowe. Niektóre tafle z ozdobnymi kowalskimi okuciami. Większość stolarki drzwiowej bądź oryginalna, bądź z pocz. XX w. Okna ościeżnicowe, 4-skrzydłowe, pojedyncze, otwierane do wnętrza; dolne skrzydła dzielone szczebliną na dwa pola. Okna w ścianie tylnej i szczytowej zachodniej bez szczeblin. Schody na strych jednobiegowe, obudowane drewnianą ścianką, umieszczone w tylnej sieni; wejście na schody znajduje się od strony sieni frontowej. Z przestrzeni strychu wydzielone dwa letnie pokoiki - przy ścianach szczytowych. Dach wysoki, naczółkowy, kryty karpiówką oraz dachówką zakładkową; na kalenicy i narożach ceramiczne gąsiory. Wieżba



14. Kubatura	ca 1510 m <sup>3</sup>	15. Powierzchnia użytkowa	251,6 m <sup>2</sup>	16. Przeznaczenie pierwotne	mieszkalne	17. Użytkowanie obecne	mieszkalne
18. Prace budowlane i konserwatorskie, ich przebieg i dokumentacja				19. stan zachowania (fundamenty, ściany zewnętrzne, ściany wewnętrzne, sklepienia, stropy, konstrukcje dachowe, pokrycie dachu, wyposażenie i instalacje)			
				Stan techniczny budynku dość dobry. Niezbędny jest remont dachu - przełożenie i uzupełnienie dachówki.			
				20. Najpilniejsze postulaty konserwatorskie			



21. Akta archiwalne (rodzaj akt, numer i miejsce przechowywania)

24. Uwagi różne

Karty ewidencyjne założono również dla budynku  
bramnego oraz budynku inwentarskiego w zagrodzie  
nr 66.

22. Bibliografia

Katalog budownictwa ludowego gm. Trzebiatów.  
Wyk. PP PKZ O/Szczecin, 1984

25. Opracował

mgr Maciej Szukała, styczeń 1985

tekst

plany, rysunki

mgr Alicja Gerlach-Jósewicz, mgr Tadeusz Kubiak,  
lipiec 1983

zdjęcia fotogr.

Jacek Wilk, lipiec 1983

miejsce przechowywania negatywów

PP PKZ O/Szczecin

Karta po wypełnieniu podlega ochronie na podstawie przepisów prawa autorskiego

26. Adnotacje o inspekcjach, informacje o zmianach (daty, imiona i nazwiska wypełniających)

23. Źródła ikonograficzne i fotografia (rodzaj, miejsce przechowywania, sygnatury)

Fot. neg. nr 23024, 23037, 23030 PP PKZ O/Szczecin

27. Załączniki



1. Miejscowość

G O S Ł A W

2. Obiekt (nazwa jak w karcie)

BUDYNEK MIESZKALNY NR 66

3. Zawartość wkładki (nazwa obiektu lub materiału uzupełniającego)

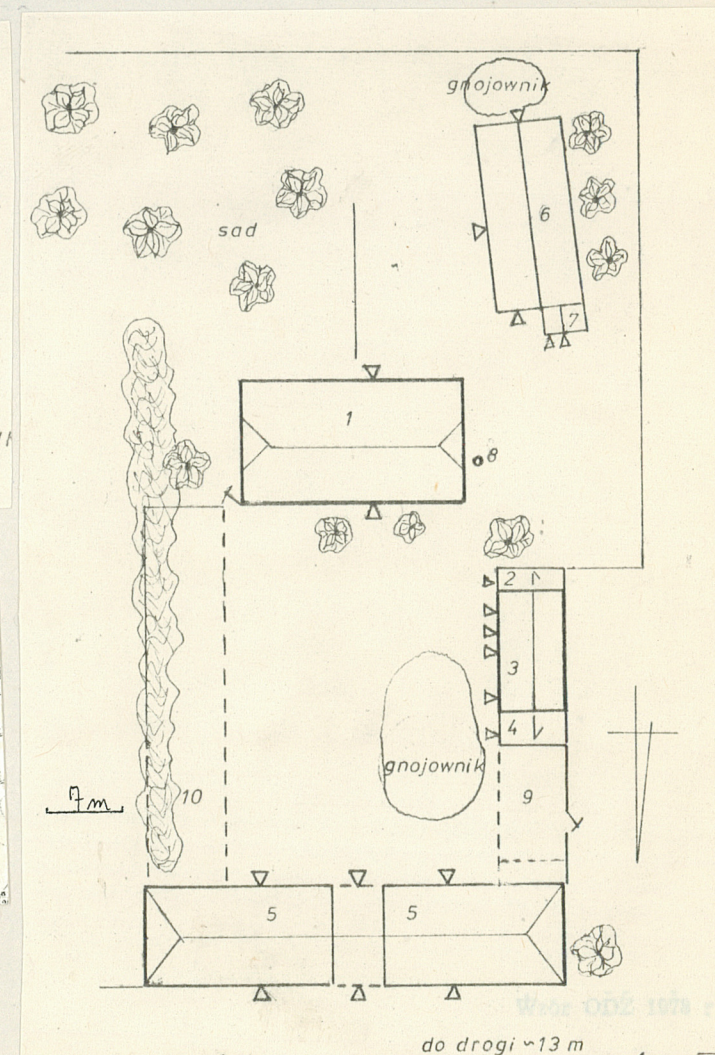
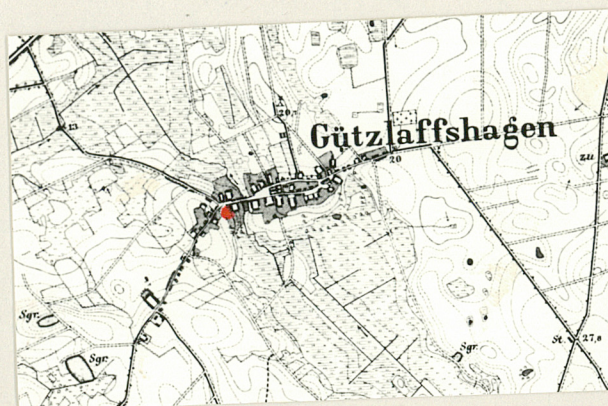
Plan sytuacyjny, plan orientacyjny, zdjęcie.

c.d. rubr. 13

krokwiowo-jętkowa z dwustronną podporą stolcową. Stopy krokwi osadzone na wpusk ukośny w belkach stropowych. Urządzenia ogniowe: dwa kominy słupowe, przy kominie od strony wschodniej - wędzarnia. W kuchniach kaflowe trzony do gotowania, w izbach kaflowe piece ogrzewcze. Większość urządzeń przebudowana w okresie powojennym; na uwagę zasługuje trzon w dużej kuchni, obłożony ozdobnymi kaflami - zachowany z okresu wcześniejszego. Instalacja elektryczna 220 i 380 V oraz wodociąg.



1. CHALUPA
2. SZOPA
3. BUD INWENTARSKI
4. SZOPA
5. BUD BRAMNY
6. BUD INWENTARSKI
7. BUD GOSPODARCZY
8. KRAN
9. MIEJSCE PO BUD INWENTARSKIM
10. MIEJSCE PO BUDYNKU INWENTARSKIM



Wkładkę założył: mgr Maciej Szukała, styczeń 1985  
(imię, nazwisko, data)

Miejsce przechowywania negatywów: Prac.Fot.PP PKZ O/Szczecin.