

A B C D E F G H I J K L Ł M N O P R S T U V W X Y Z

Nr **ZACHODNIO-POMORSKIE** 7410

1. Obiekt

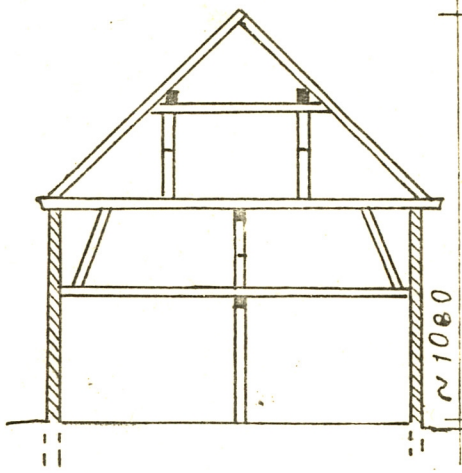
BUDYNEK INWENTARSKI NR 16

906/2

2. Czas powstania  
1870 r.

3. Miejscowość  
W Ł O D A R K A

11. Zdjęcia rzut, przekrój, sytuacja, orientacja



4. Adres  
Włodarka nr 16  
gm. Trzebiatów  
woj. szczecińskie  
nr hipoteczny

5. Przynależność administracyjna  
województwo szczecińskie  
gmina Trzebiatów *po Gryficki*

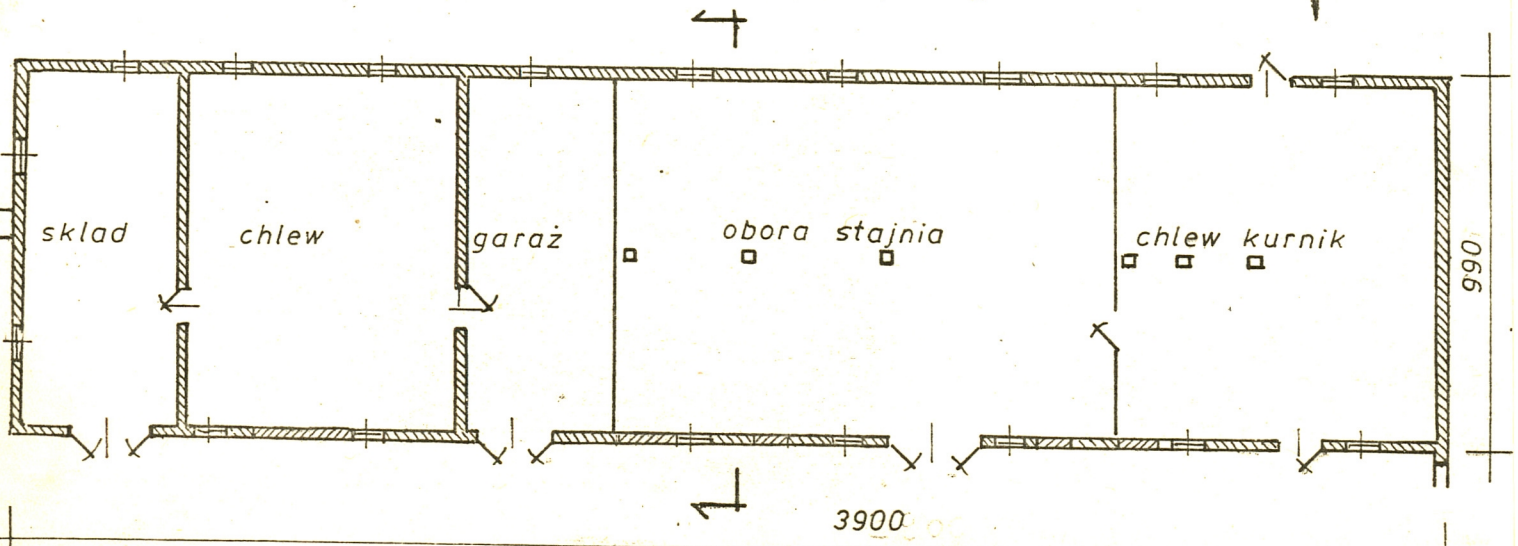
6. Poprzednie nazwy miejscowości  
Voigtshagen

7. Przynależność administracyjna  
przed 1 VI 1975  
województwo szczecińskie  
powiat Gryfice

8. Właściciel i jego adres

9. Użytkownik i jego adres  
J. W.

10. Rejestr zabytków  
Nr ..... data .....





Budynek inwentarski wzniesiony został przez nieznanego budowniczego w 1870 r. /taka data umieszczona jest na jego północnej elewacji/. Jest to obiekt murowany z cegły ceramicznej, charakteryzujący się znaczną kubaturą.

O najdawniejszych właścicielach zagrody brak informacji. Bezpośrednio przed II wojną światową gospodarował tu Otto Labs, który posiadał 90 ha ziemi uprawnej. Być może, że Labsowie mieszkali tu już wcześniej, a domysł ten zdają się potwierdzać inicjały OL umieszczone na południowej elewacji stodoły. Od 1945 r. zagroda jest w posiadaniu dwóch rodzin: [ ] i [ ].

[ ] posiadali 9 ha ziemi /zdałi areał na PFZ w 1979 r./, do [ ] zaś należy 12 ha. Chałupę zamieszkują dwie trzypokoleniowe rodziny; łącznie 13 osób.

Włodarka to dość duża wieś wielodrożnicowa, położona w odległości około 3 km na północny-zachód od siedziby urzędu gminy - Trzebiatowa.

Gospodarstwo nr 16 zlokalizowane w południowej części wsi, po wschodniej stronie głównej drogi wiejskiej. Działka siedliskowa rozległa, czworoboczna, położona bezpośrednio przy drodze. Układ przestrzenny zabudowy /czworokątny typu Vierkanthof/ zachowany. Murowana chałupa umieszczona w głębi obejścia, kalenicowo względem drogi. Naprzeciw chałupy, na przedzie siedliska, posadowiony budynek bramny. Po bokach podwórza ulokowane: stodoła po stronie lewej i budynek inwentarski po stronie prawej /południowej/. Z tyłu budynku inwentarskiego zlokalizowany gnojownik. Studnia-pompa umieszczona przy wschodniej ścianie szczytowej stodoły. Nawierzchnia podwórza brukowana.

-----  
Budynek inwentarski założony na planie prostokąta o wymiarach 3900 x 990 cm, przykryty dwuspadowym dachem, łączącym się w siodło z dachem budynku bramnego. Wysokość całkowita ca 1080 cm, stosunek wysokości ścian do wysokości dachu jak ca 1,5. Front budynku zwrócony w kierunku północnym. Pierwotny podział wnętrza częściowo zatarty. Obecnie w budynku znajdują się następujące pomieszczenia /licząc od strony lewej ku prawej/: skład, chlew, garaż, obora ze stajnią oraz chlew z kurnikiem. Wejścia do wnętrza umieszczone w elewacji północnej, a do prawego chlewa również w ścianie południowej. Budynek niepodpiwniczony. Ściany obwodowe murowane z cegły ceramicznej, nietynkowane, osadzone na ławach fundamentowych z kamienia łamanego o wysokości 50-100 cm ponad poziom gruntu. We wschodniej /lewej/ części budynku ściany działowe z cegły ceramicznej, w zachodniej /prawej/ pomieszczenia oddzielone przepierzeniami z desek. Stropy belkowe, nagie, bielone. W oborze i prawym chlewie posadzki ceglane, w pozostałych pomieszczeniach posadzki betonowe. Drzwi spągowe, przy niektórych taflach drzwiowych zachowane stare zawiasy kowalskiej roboty. Nadproża drzwi w formie łuków odcinkowych. Okna pojedyncze, stałe, osadzone w żelaznych ramach z podziałem wielokwaterowym. Nadproża okien w formie łuków odcinkowych. Dach dwuspadowy, połacie pokryte łupkiem. Konstrukcja więźby dachowej krokwiowo-jętkowa z obustronną podporą stolcową. Stopy krokwii osadzone na wpust ukośny w belkach stropowych. Strych jednoprzestrzenny, wykorzystywany jako skład paszy. W elewacji frontowej umieszczone jest sześć wyłazów na poddasze; kształt otworów wyłazowych analogiczny do okien - zamykane są one drzwiczkami spagowymi. Przy wschodnim szczytzie budynku, od zewnątrz, dobudowany jest komin słupowy z cegły ceramicznej. Instalacja elektryczna 220V.



<p>14. Kuchnia</p> <p>ca 2780 m<sup>3</sup></p>	<p>15. Powierzchnia użytkowa</p> <p>386, 1 m<sup>2</sup></p>	<p>16. Przeznaczenie pierwotne</p> <p>ogólnoinwentarskie</p>	<p>17. Użytkowanie obecne</p> <p>ogólnoinwentarskie</p>
<p>18. Prace budowlane i konserwatorskie, ich przebieg i dokumentacja</p>		<p>19. stan zachowania (fundamenty, ściany zewnętrzne, ściany wewnętrzne, sklepienia, stropy, konstrukcje dachowe, pokrycie dachu, wyposażenie i instalacje)</p> <p>Ogólny stan techniczny budynku dobry. Zmiana profilu nadproży w niektórych otworach drzwiowych.</p>	
		<p>20. Najpilniejsze postulaty konserwatorskie</p>	

21. Ak'a archiwalne (rodzaj akt, numer i miejsce przechowywania)

24. Uwagi różne

22 Bibliografia

Katalog budownictwa ludowego gm. Trzebiatów,  
wyk. przez PP PKZ O/Szczecin, 1984 r.

25. Opracował

tekst mgr Cezary Nowakowski, styczeń 1985 r.

imię, nazwisko, data, podpis

plany, rysunki mgr Alicja Gerlach-Jósewicz, lipiec 1983 r.

imię, nazwisko, data, podpis

zdjęcia fotogr. Jacek Wilk, lipiec 1983 r.

imię, nazwisko, data, podpis

miejsce przechowywania negatywów Prac. Fot. PP PKZ O/Szczecin

Karta po wypełnieniu podlega ochronie na podstawie przepisów prawa autorskiego

26 Adnotacje o inspekcjach, informacje o zmianach (daty, imiona i nazwiska wypełniających)

23 Źródła ikonograficzne i fotografia (rodzaj, miejsce przechowywania, sygnatury)

Fot. nr neg. 62914, 62921 Prac. Fot. PP PKZ O/Szczecin

27 Załączniki



1. Miejscowość

W Ł O D A R K A

2. Obiekt (nazwa jak w karcie)

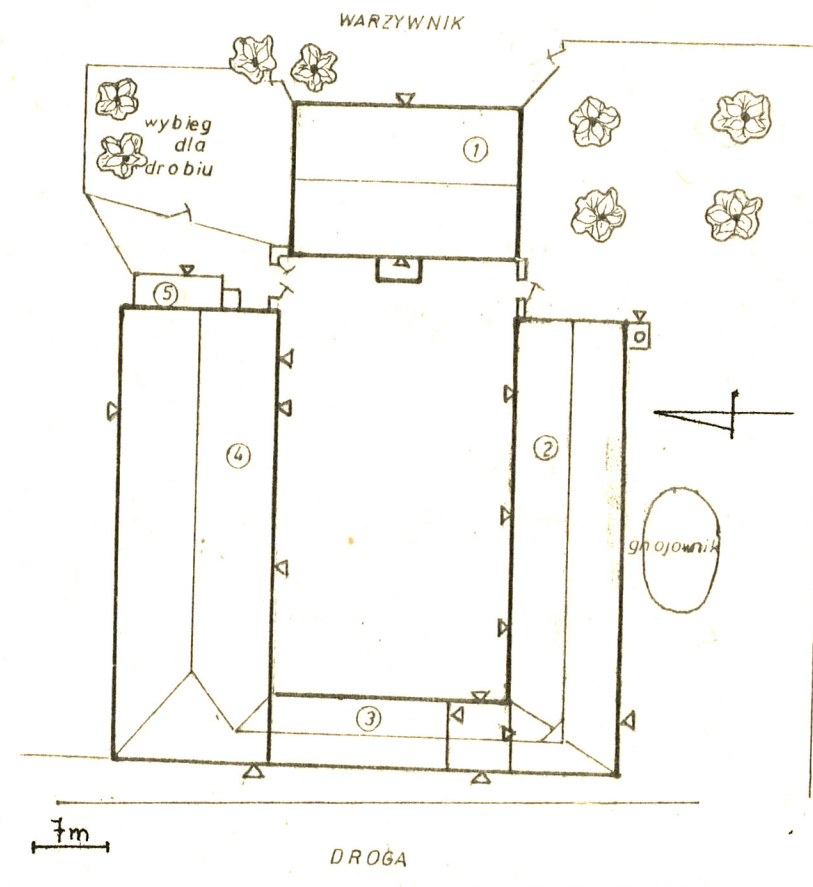
BUDYNEK INWENTARSKI NR 16

3. Zawartość wkładki (nazwa obiektu lub materiału uzupełniającego)

Plan sytuacyjny, plan orientacyjny, zdjęcia.



- ① - CHAŁUPA
- ② BUDYNEK INWENTARSKI
- ③ BUDYNEK BRAMNY
- ④ STODOŁA
- ⑤ KURNIK



Wkładkę założył: mgr Cezary Nowakowski, styczeń 1985

(imię, nazwisko, data)

Miejsce przechowywania negatywów: PP PKZ O/Szczecin

Wzór ODZ 1978 r.