

1. Obiekt

**BUDYNKI MIESZKALNE PENSJONARIUSZY (21, 22)**  
**w dawnym zakładzie dla umysłowo chorych**

804/6

2. Czas powstania

XIX/XX w.,  
rozb. pocz. XX w.

3. Miejscowość

**TRZEBIATÓW-  
JAROMIN**

4. Adres **Trzebiatów-Jaromin**  
**p-a 72-322**

nr działki 15 (obręb 10)

nr hipoteczny

5. Przynależność administracyjna

województwo **zachodniopomorskie**

pow. **Gryficki**

gmina **Trzebiatów**

6. Poprzednie nazwy miejscowości

**Treptow (Irren Anstalt)**

7. Przynależność administracyjna  
przed 1 VI 1975 r.

województwo **szczecińskie**

powiat **Gryfice**

8. Właściciel i jego adres

**Agencja Mienia Wojskowego**  
**Ul. Sambora 4**  
**70-232 Szczecin**

9. Użytkownik i jego adres

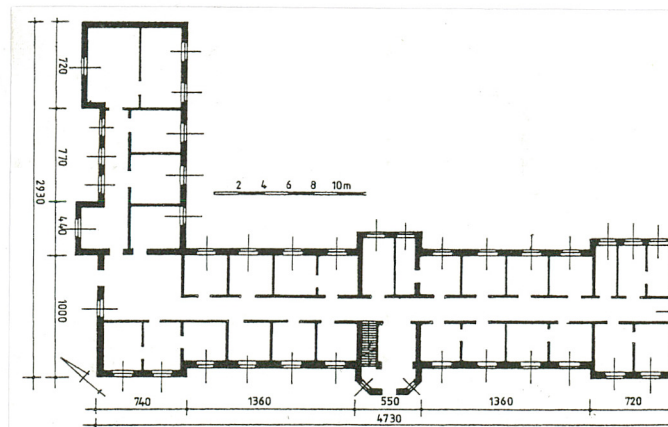
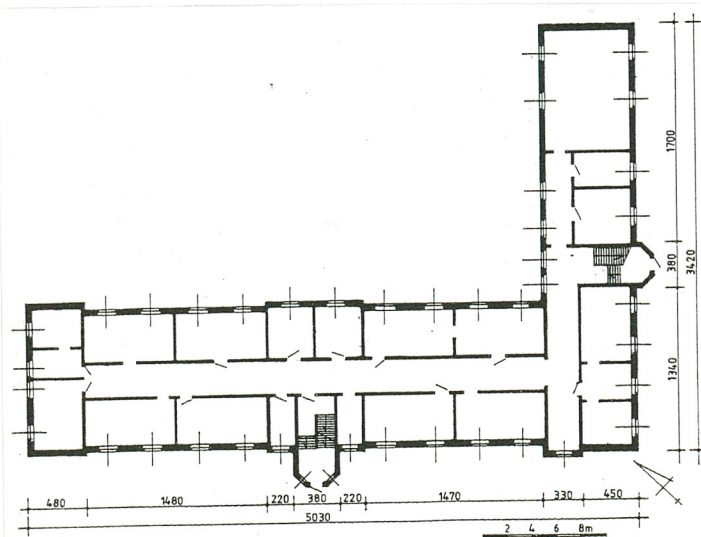
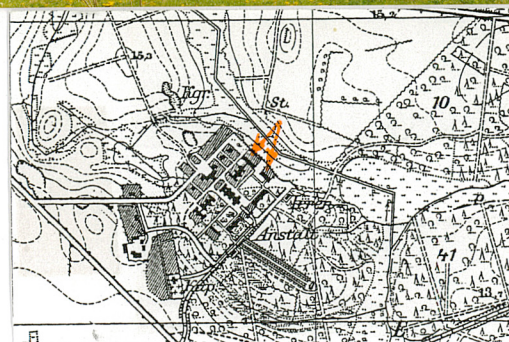
**Agencja Mienia Wojskowego**  
**Ul. Sambora 4**  
**70-232 Szczecin**

10. Rejestr zabytków

Nr data **15. VI. 2004**  
**A-169**



1.





Budynek wzniesiony został - przypuszczalnie – na przełomie XIX i XX w. (mapa z 1894 r. opisywanego zespołu jeszcze nie odnotowywała), podobnie jak większość obiektów, tworzących pierwotnie zakład dla psychicznie chorych. Z uwagi na identyczność wystroju architektonicznego obiektów tworzących zespół i zbliżone formy ich brył można przypuszczać, że budynki te zaprojektowane zostały przez tego samego architekta (lub zespół pod jego kierunkiem). Pierwotna funkcja budynków nie jest znana, ale można przypuszczać, że przeznaczone one były na cele mieszkalne dla pensjonariuszy zakładu. Oba budynki są rozbudowane: północny jest dwufazowy (skrzydło południowe dobudowane zostało przypuszczalnie w kilka lat po powstaniu obiektu), a południowy – zapewne – trójfazowy (skrzydło północne powstało w dwóch etapach w latach 10-tych XX w.).

Po II wojnie światowej obiekty – aż po koniec lat 90-tych – użytkowane były przez wojsko; obecnie są opuszczone (znajdują się w zasobach Agencji Mienia Wojskowego).

W sensie architektonicznym te dwukondygnacyjne budynki wykazują cechy charakterystyczne (np. forma okien, artykulacja elewacji) tak dla całego zespołu jaromińskiego jak i znacznej części obiektów użyteczności publicznej, powstałych w zbliżonym czasie (od końca XIX po początek XX w.).

### **Orientacja**

Jaromin to współczesna nazwa dawnego zespołu zakładu dla psychicznie chorych, który po rozbudowie (tak w okresie przed- jak i powojennym) stał się dzielnicą Trzebiatowa. Początkowo po 1945 r. osiedle to nosiło nazwę Warcisław. Zabudowania Jaromina oddalone są od centrum Trzebiatowa o ok. 2, 5 km w kierunku na południowy-wschód i ca 1 km na południe od drogi prowadzącej w kierunku Kołobrzegu.

### **Sytuacja**

Inwentaryzowane budynki posadowione są na północno-wschodnim krańcu zespołu dawnego zakładu dla psychicznie chorych (w części obecnie administrowanej przez Agencję Mienia Wojskowego), po północno-wschodniej stronie bocznego ciągu komunikacyjnego (mającego współcześnie postać wybetonowanej drogi). Od strony południowo-zachodniej obiekty sąsiadują z przebudowanym (ob. nie użytkowanym) budynkiem mieszkalnym dla pensjonariuszy d. zakładu (odległość ca 25 m) i budynkiem oddziału III Domu Opieki Społecznej (odległość ca 25 m) i od południowo-wschodniej z (ob. nie użytkowanym) budynkiem mieszkalnym d. zakładu (odległość ca 20 m). Teren po północno-wschodniej stronie budynków zakrzewiony.

### **Materiał, technika, konstrukcja**

**Posadowienie** – obiekty osadzone na ceglanych ławach fundamentowych; poziom ich zagłębienia w grunt i charakter konstrukcyjne nie rozpoznane z uwagi na konieczność wykonania stosownych odkrywek architektonicznych (najprawdopodobniej nie przekraczający poziomu ca 250-280 cm poniżej linii gruntu). Podmurówki, tworzące cokoły obiektów murowane z cegły ceramicznej, wyprawione gładkim, pseudoboniowanym tynkiem wapienno-cementowym, utrzymanym w tonacji naturalnej szarości; cokoły wieńczą proste, lekko nadwieszane opaski, tworzące rodzaj gzymsu. Wysokość cokołów 60-90 cm.

**Ściany** obwodowe (grubość w przyziemiu ca 55 cm) murowane ze standardowej cegły ceramicznej (o wymiarach 24 x 12 x 6 cm) na zaprawie wapiennej; wiązania muru wozówkowo-główkowe, krzyżowe. Zewnętrzne powierzchnie ścian wyprawione gruboziarnistym, ostro zacieranym tynkiem, utrzymanym w odcieniu piaskowo-beżowym (obecnie poszarzałym). Architektoniczna artykulacja elewacji (opaski, obramienia otworów okiennych II kondygnacji i drzwiowych, gzymsy, pseudolizeny) wykonana z nie tynkowanej cegły klinkierowej. Ściany działowe (grubość 12 – 35 cm) również murowane z cegły ceramicznej, wyprawione gładkimi tynkami wapiennymi, bielonymi farbami wapienno-klejowymi (w większości pomieszczeń do wysokości ca 140-160 cm lamperie z farby olejnej). W pomieszczeniach sanitarnych ściany wyłożone glazurą.

**Wieżba dachowa** – w północnym budynku krokwiowo-płatwiowa (płatwie pośrednie) więźba dachowa z obustronną podporą stolcową; stojce stabilizowane zdwojonymi rozporami i zastrzałami oraz mieczami. Elementy więźby dachowej – zabezpieczone substancją ropopochodną - obrobione mechanicznie; przekroje materiału użytego do konstrukcji: krokwie –

**c.d. wkładka nr 1**



<p>14. Kubatura</p> <p>budynek półn. ok. 12800 m<sup>3</sup></p> <p>budynek pd. ok. 8800 m<sup>3</sup></p>	<p>15. Powierzchnia zabudowy</p> <p>budynek półn. ok. 710 m<sup>2</sup></p> <p>budynek pd. ok. 620 m<sup>2</sup></p>	<p>16. Przeznaczenie pierwotne</p> <p>budynek mieszkalny dla pensjonariuszy zakładu</p>	<p>17. Użytkowanie obecne</p> <p>obiekt nie użytkowany</p>
<p>18. Prace budowlane i konserwatorskie, ich przebieg i dokumentacja (po 1945 r.)</p> <p>Po II wojnie światowej w obiektach przebudowano formę otworów okiennych, likwidując jednocześnie część wystroju architektonicznego. Zmieniono także częściowo rozplanowanie wnętrza (podzielono większe pomieszczenia na mniejsze) i wymieniono w całości stolarkę okienną i drzwiową.</p>		<p>19. Stan zachowania (fundamenty, ściany zewnętrzne, sklepienia, stropy, konstrukcje dachowe, pokrycie dachu, wyposażenie i instalacje)</p> <p>Budynek nie użytkowany, nie ogrzewany. Ogólny stan techniczny dość dobry. Nieznaczne zagrzybienie ścian wnętrza. Nieszczelności poszycia dachu powodują zawilgocenia elementów więźby dachowej i stropów.</p>	
<p>20. Najpilniejsze postulaty konserwatorskie</p> <p>Zaleca się wpisanie obiektu (wraz z pozostałymi historycznymi, nie przebudowanymi budynkami zespołu) do rejestru zabytków woj. zachodniopomorskiego. Budynek winien zachować formę bryły i swój charakter architektoniczny. Wskazana rewaloryzacja formy otworów okiennych. Wszelkie prace remontowo-budowlane winny być uzgadniane z Wojewódzkim Konserwatorem Zabytków.</p>			



21. Akta archiwalne i źródła ikonograficzne (rodzaj, numer i miejsce przechowywania)

Mapa topograficzna Trzebiatowa (niem. Treptow) – w części odnoszącej się do zakładu dla psychicznie chorych (Irren Anstalt) z 1934 r. – kserokopia ze zbiorów BDZ w Szczecinie.

23. Uwagi różne

*Wn. Inw - 311 D / 2004*

*Wn. neg. 49.033 - 49.058*

24. Opracował: (imię, nazwisko, data, podpis)

tekst **mgr Cezary Nowakowski, 2004 r.**

plany, rysunki **mgr Cezary Nowakowski, 2004 r.**

zdjęcia, fotogr. **mgr Cezary Nowakowski, 2004 r.**

miejsce przechowywania negatywów **WUOZ w Szczecinie**

**KARTA PO WYPEŁNIENIU PODLEGA OCHRONIE NA PODSTAWIE PRZEPISÓW PRAWA AUTORSKIEGO**

22. Bibliografia

25. Adnotacje o inspekcjach, informacje o zmianach (daty, imiona i nazwiska wypełniających)

26. Załączniki

7 wkładek szczegółowych



1. Miejscowość <b>TRZEBIATÓW- JAROMIN</b>	4. Obiekt <b>BUDYNKI MIESZKALNE PENSJONARIUSZY (21, 22) w dawnym zakładzie dla umysłowo chorych</b>	5. Zawartość wkładki:  <b>tekst, plan sytuacyjny, fotografie</b>
2. Gmina <b>Trzebiatów</b>		
3. Województwo <b>zachodniopomorskie</b>		

**c. d. rubr. Nr 13 –**

14 x 15 cm, stojce 15 x 15 cm. Budynek południowy przykryty drewnianym stropodachem.

**Pokrycie dachu** stanowi papa asfaltowa, położona na lepiku na deskowaniu pełnym. Krawędzie połaci dachowych zabezpieczone orynnowaniem, wykonanym z blachy ocynkowanej.

**Okna** – otwory okienne (pierwotnie przypuszczalnie przesklepione odcinkowo) w formie stojących prostokątów (stosunek szerokości do wysokości jak ca 2 : 3), dzielonych prostymi ślēmionami. Osadzone są tutaj współczesne trójskrzydłowe, zespolone okna; skrzydła nadślēmienne uchylne. Część okien zabezpieczona jest zewnętrznymi kratami metalowymi. Otwory okienne piwnic, przeprute w obrębie cokołu mają formę leżących prostokątów (stosunek szerokości do wysokości jak ca 2 : 1), ujętych fasetowymi opaskami. Zamontowane są tutaj dwuskrzydłowe okna krosnowe (część z nich zabezpieczona kratami metalowymi).

**Drzwi** frontowe przeprute w elewacjach południowo-zachodnich; pierwotnie otwory drzwiowe przesklepione były odcinkowo, ujęte obramieniem z cegły klinkierowej (analogicznym jak w otworach okiennych II kondygnacji). Drzwi jednoskrzydłowe, płycinowe, obite wąskimi listewkami, zawieszane na zawiasach trzpieniowych. We wnętrzach budynków nie zachowała się oryginalna stolarka drzwiowa; obecnie osadzone są tutaj współczesne, płycinowe drzwi jedno- lub dwuskrzydłowe, na zawiasach trzpieniowych.

**Podłogi** – w pomieszczeniach pierwszych kondygnacji posadzki betonowe (w części pomieszczeń wtórnie wyłożone płytkami PCV); w pomieszczeniach drugich kondygnacji podłogi deskowe. W piwnicach posadzka betonowa.

**Stropy** – nad pomieszczeniami I kondygnacji ceramiczne stropy Kleina, wyprawione na gładko bielonym tynkiem wapiennym. Nad pomieszczeniami II kondygnacji drewniane stropy belkowe ze ślēmymi pułapami, z posypką wapienno-trocinową, wyprawione na gładko tynkiem wapiennym zarzuconymi na podsufitki z mat trzcinowych. Nad piwnicami ceramiczne sklepienia odcinkowe, dzielone gurtami, wyprawione bielonym tynkiem.

**Schody** w głównych klatkach schodowych betonowe (zapewne ze zbrojeniem stalowym), zabiegowe, w budynku południowym bez poręczy, w budynku północnym z prostą drewnianą poręczą, przytwierdzoną do ściany klatki schodowej. W skrzydle południowym budynku północnego dodatkowa klatka schodowa z dwubiegowymi schodami (ze spocznikiem międzypiętrowym) betonowymi, zaopatrzonymi w profilowaną, drewnianą poręcz, osadzoną w balustradzie z metalowych prętów. Zejścia do piwnic po jednobiegowych schodach ceglanych.

**R z u t**

Oba budynki mają współcześnie rzut zbliżony do litery L; dłuższymi bokami zwrócone są one w kierunku południowo-zachodnim. Maksymalna rozpiętość w osi NW – SE budynku północnego wynosi 5030 cm, a budynku południowego 4730 cm; rozpiętość w osi NE – SW budynku północnego 3420 cm, budynku południowego 2930. Głębokość korpusów głównych wynosi: budynku północnego 1200 cm, budynku południowego 1000 cm, skrzydła południowego budynku północnego 780 cm. Elewacje frontowe korpusów obu budynków oraz skrzydła południowego budynku północnego akcentowane są na osi trójbocznie zamkniętymi ryzalitami (rozpiętości odpowiednio 380, 550 i 380 cm); korpus budynku południowego flankowany jest ponadto ryzalitami o rozpiętościach 740 i 720 cm, wyprowadzonymi poza lico ścian długich na ca 50 cm. Fasady obu budynków zwrócone są w kierunku południowo-zachodnim.

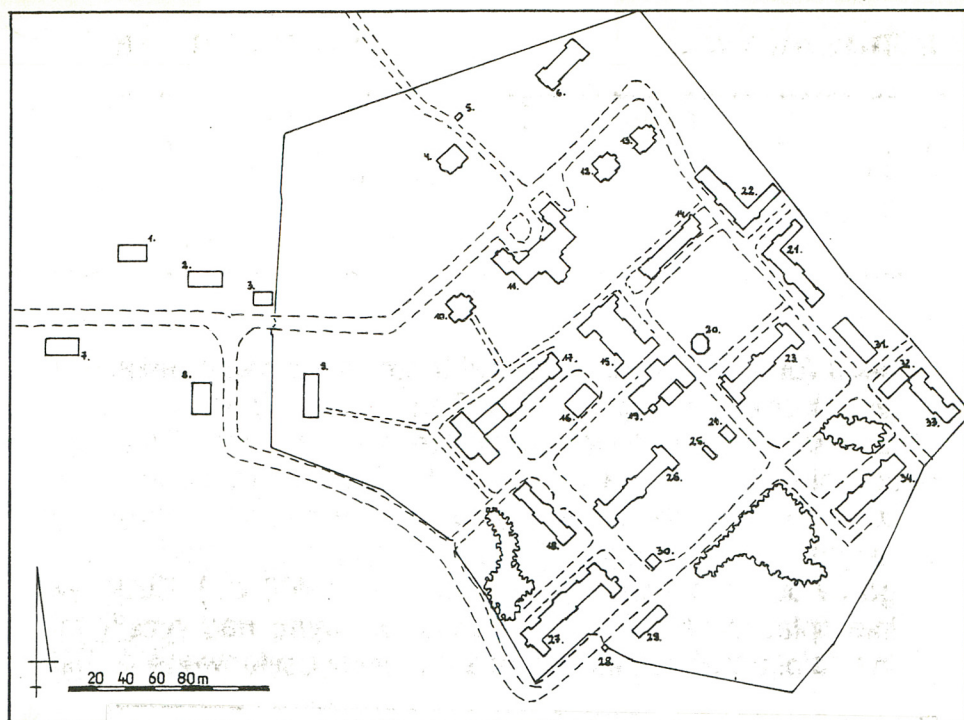
**c.d. wkładka nr 2**

Wkładkę założył: **mgr Cezary Nowakowski, 2004 r.**

Miejsce przechowywania negatywów: **WUOZ w Szczecinie**

Wzór ODZ





1. Budynek mieszkalny (dla personelu zakładu)
2. Budynek mieszkalny (dla personelu zakładu)
3. Budynek mieszkalny (dla personelu zakładu, ob. wartownia)
4. Willa dyrektora zakładu
5. Trafostacja
6. Budynek mieszkalny pacjentów zakładu
7. Budynek mieszkalny (dla personelu zakładu)
8. Budynek mieszkalny (dla personelu zakładu)
9. Budynek mieszkalny pacjentów zakładu
10. Budynek mieszkalny pacjentów zakładu
11. Budynek administracyjno-mieszkalny
12. Budynek mieszkalny (dla personelu zakładu)
13. Budynek mieszkalny (dla personelu zakładu)
14. Budynek mieszkalny pacjentów zakładu
15. Budynek mieszkalno-warsztatowy
16. Basen przeciwpożarowy
17. Budynek mieszkalny pacjentów zakładu (ob. stołówka DPS)
18. Budynek mieszkalny pacjentów zakładu (ob. mieszkalno-administracyjny DPS)
19. Kuchnia z wieżą ciśnień
20. Altana
21. Budynek mieszkalny pacjentów zakładu
22. Budynek mieszkalny pacjentów zakładu
23. Budynek mieszkalny pacjentów zakładu (ob. Oddział III DPS)
24. Parowozownia (ob. garaż)
25. Budynek techniczny (ob. magazyn)
26. Budynek mieszkalny pacjentów zakładu (ob. Oddział II DPS)
27. Budynek mieszkalny pacjentów zakładu (ob. Oddział I DPS)
28. Wartownia
29. Pralnia
30. Garaż
31. Budynek mieszkalny pacjentów zakładu
32. Świetlica (ob. Warsztat Terapii Zajęciowej DPS)
33. Budynek mieszkalny pacjentów zakładu (ob. Warsztat Terapii Zajęciowej DPS)
34. Budynek mieszkalny pacjentów zakładu



2A.



3A.



1. Miejscowość <b>TRZEBIATÓW-JAROMIN</b>	4. Obiekt (nazwa jak w karcie) <b>BUDYNKI MIESZKALNE PENSJONARIUSZY (21, 22) w dawnym zakładzie dla umysłowo chorych</b>	5. Zawartość wkładki: <b>tekst, fotografie</b>
2. Gmina <b>Trzebiatów</b>		
3. Województwo <b>zachodniopomorskie</b>		

**c.d. rubr. nr 13****Bryła**

Bryła obu obiektów rozczłonkowana. Korpus i skrzydło południowe budynku północnego (oba o wysokości ca 1200 cm) mają formę leżących prostopadłościanów, stykających się pod kątem prostym i nakrytych silnie spłaszczonymi dachami dwuspadowymi. Ten w całości podpiwniczony (wysokość pomieszczeń piwnicy ca 250 cm), dwukondygnacyjny budynek posiada przestronne, nieużytkowa poddasze (wys. 230 cm). Elewacje frontowe korpusu głównego i skrzydła południowego akcentowane są na osi trójbocznie zamkniętymi ryzalitami (po stronie frontowej jego wysokość jest równa budynkowi, po stronie południowej ryzalit nakryty niskim daszkiem pięciopłaciowym sięga jedynie poziomu nadproży otworów okiennych poddasza). Północno-zachodnia część budynku (wys. Ca 600 cm) jest jednokondygnacyjowa, przykryta niezależnym, silnie spłaszczonym daszkiem dwuspadowym. Wysokość pomieszczeń budynku północnego (w obu kondygnacjach wynosi po ca 400 cm). Budynek południowy ma korpus główny w formie leżącego prostopadłościanu, nakrytego silnie spłaszczonym dachem dwuspadowym; nad ryzalitami flankującymi korpus poziom dachów wyższy o ok. 60 cm. Tworzące jedną konstrukcyjną całość trójbocznie zamknięte ryzality usytuowane na osi budynku, są nadbudowane ponad korpus główny obiektu o ok. 300 cm; przykrywa je płaski dach. W całości podpiwniczony, dwukondygnacyjny (wysokość pomieszczeń obu kondygnacji po ok. 390 cm) budynek południowy nie ma poddasza. Skrzydło północne budynku jednokondygnacyjne; jego części przykrywają silnie spłaszczone daszki dwuspadowe.

**Elewacje**

O wyrazie architektonicznym obiektów decyduje w dużym stopniu charakter ich brył. Kompozycja elewacji oparta na osiowym rozmieszczeniu przepruć okiennych (elewacje frontowe: budynku północnego 14-osiowa, budynku południowego 15-osiowa) i rozmieszczeniu ryzalitów. Elementami artykulacji wertykalnej są – wykonane z nietynkowanej cegły licowej (klinkierowej) - pseudolizeny międzyokienne (w obrębie ścian poddasza budynku północnego) i opinające narożniki budynku oraz obramienia otworów okiennych (w II kondygnacji obu budynków) i drzwiowego. Elementami artykulacji horyzontalnej są natomiast: pseudoboniowanie cokołu oraz opaski (również z nietynkowanej cegły licowej, opinające budynek na wysokości podokienników obu kondygnacji, nieco poniżej ślimion otworów okiennych i na wysokości nadproży otworów okiennych II kondygnacji), a nadto kostkowe gzymsy i szewronowe fryzy podokapowe. Otynkowane płaszczyzny ścian utrzymane są w jasnej tonacji piaskowo-beżowej.

**Wnętrze**

Rozplanowanie wnętrz obu budynków zbliżone. W osi wejść frontowych przedsionki i klatki schodowe. Stosunkowo niewielkie pomieszczenia traktów południowo-zachodniego i północno-wschodniego rozdzielają długie korytarze. Układ pomieszczeń w skrzydłach południowym budynku północnego i północnym budynku południowego dwutraktowy, asymetryczny. W/w skrzydła budynków skomunikowane są wewnętrznie z pomieszczeniami części głównych. Brak zachowanych elementów pierwotnego wystroju i wyposażenia.

**Instalacje:** do wnętrza obiektu doprowadzona instalacja elektryczna, wodno-kanalizacyjna, c. o. Obiekt zaopatrzony w odgromnik. Pierwotny system ogniowy oparty o kominy słupowe z cegły ceramicznej.

**c.d. wkładka nr 3**

Wkładkę założył: **mgr Cezary Nowakowski, 2004 r.**

Miejsce przechowywania negatywów: **WUOZ w Szczecinie**





4A.



5A.



6A.



7A.



1. Miejscowość <b>TRZEBIATÓW-JAROMIN</b>	4. Obiekt (nazwa jak w karcie) <b>BUDYNKI MIESZKALNE PENSJONARIUSZY (21, 22) w dawnym zakładzie dla umysłowo chorych</b>	5. Zawartość wkładki: <b>spis fotografii, fotografie</b>
2. Gmina <b>TRZEBIATÓW</b>		
3. Województwo <b>zachodniopomorskie</b>		

**c. d. rubr. nr 13 -****Spis fotografii:****Budynek południowy:**

1. Widok ogólny budynku od południa
2. Widok elewacji frontowej od północnego-zachodu
3. Widok ogólny budynku od północnego-zachodu
4. Elewacja południowo-zachodnia
5. Elewacja północno-zachodnia
6. Widok obiektu od południowego-wschodu
7. Elewacja północno-wschodnia
8. Widok obiektu od wschodu
9. Północno-wschodnia część budynku
10. Skrzydło północne – widok od południowego-wschodu
11. Elewacja południowo-wschodnia
12. Ryzalit elewacji frontowej
13. Fragment korytarza I kondygnacji
14. Fragment klatki schodowej

**Budynek północny:**

- 1A. Elewacja południowo-zachodnia
- 2A. Elewacja południowo-zachodnia – widok od północy
- 3A. Widok ogólny budynku od południa
- 4A. Elewacja południowo-wschodnia
- 5A. Elewacja północno-zachodnia skrzydła południowego
- 6A. Fragment elewacji północno-wschodniej
- 7A. Elewacja północno-zachodnia
- 8A. Ryzalit elewacji frontowej

Wkładkę założył: **mgr Cezary Nowakowski , 2004 r.**Miejsce przechowywania negatywów: **WUOZ w Szczecinie**  
Wzór ODZ**c. d. wkładka nr 4**

8A.





9A.



10A.



11A.



1. Miejscowość <b>TRZEBIATÓW-JAROMIN</b>	4. Obiekt (nazwa jak w karcie) <b>BUDYNKI MIESZKALNE PENSJONARIUSZ (21, 22) w dawnym zakładzie dla umysłowo chorych</b>	5. Zawartość wkładki: <b>fotografie, spis fotografii</b>
2. Gmina <b>TRZEBIATÓW</b>		
3. Województwo <b>zachodniopomorskie</b>		

**c. d. spisu fotografii:**

- 9A Fragment wnętrza I kondygnacji
- 10A Fragment frontowej klatki schodowej
- 11A Fragment wnętrza klatki schodowej w skrzydle południowym
- 12A Fragment wnętrza piwnicy
- 13A Widok ogólny wieżby dachowej
- 14A Fragment wieżby dachowej



12A.



13A.

Wkładkę założył: **mgr Cezary Nowakowski , 2004 r.**

Miejsce przechowywania negatywów: **WUOZ w Szczecinie**  
Wzór ODZ





14A.



2.



3.



4.



1. Miejscowość **TRZEBIATÓW-JAROMIN**2. Gmina **TRZEBIATÓW**3. Województwo **zachodniopomorskie**

4. Obiekt (nazwa jak w karcie)

**BUDYNKI MIESZKALNE PENSJONARIUSZY (21, 22)**  
w dawnym zakładzie dla umysłowo chorych

5. Zawartość wkładki:

**fotografie**

5.



6.

Wkładkę założył: **mgr Cezary Nowakowski , 2004 r.**Miejsce przechowywania negatywów: **WUOZ w Szczecinie**  
Wzór ODZ





7.



8.



9.



10.



1. Miejscowość **TRZEBIATÓW-JAROMIN**2. Gmina **TRZEBIATÓW**3. Województwo **zachodniopomorskie**

4. Obiekt (nazwa jak w karcie)

**BUDYNKI MIESZKALNE PENSJONARIUSZY (21, 22)**  
w dawnym zakładzie dla umysłowo chorych

5. Zawartość wkładki:

**fotografie**

11.



12.



13.

Wkładkę założył: **mgr Cezary Nowakowski , 2004 r.**Miejsce przechowywania negatywów: **WUOZ w Szczecinie**  
Wzór ODZ





14.

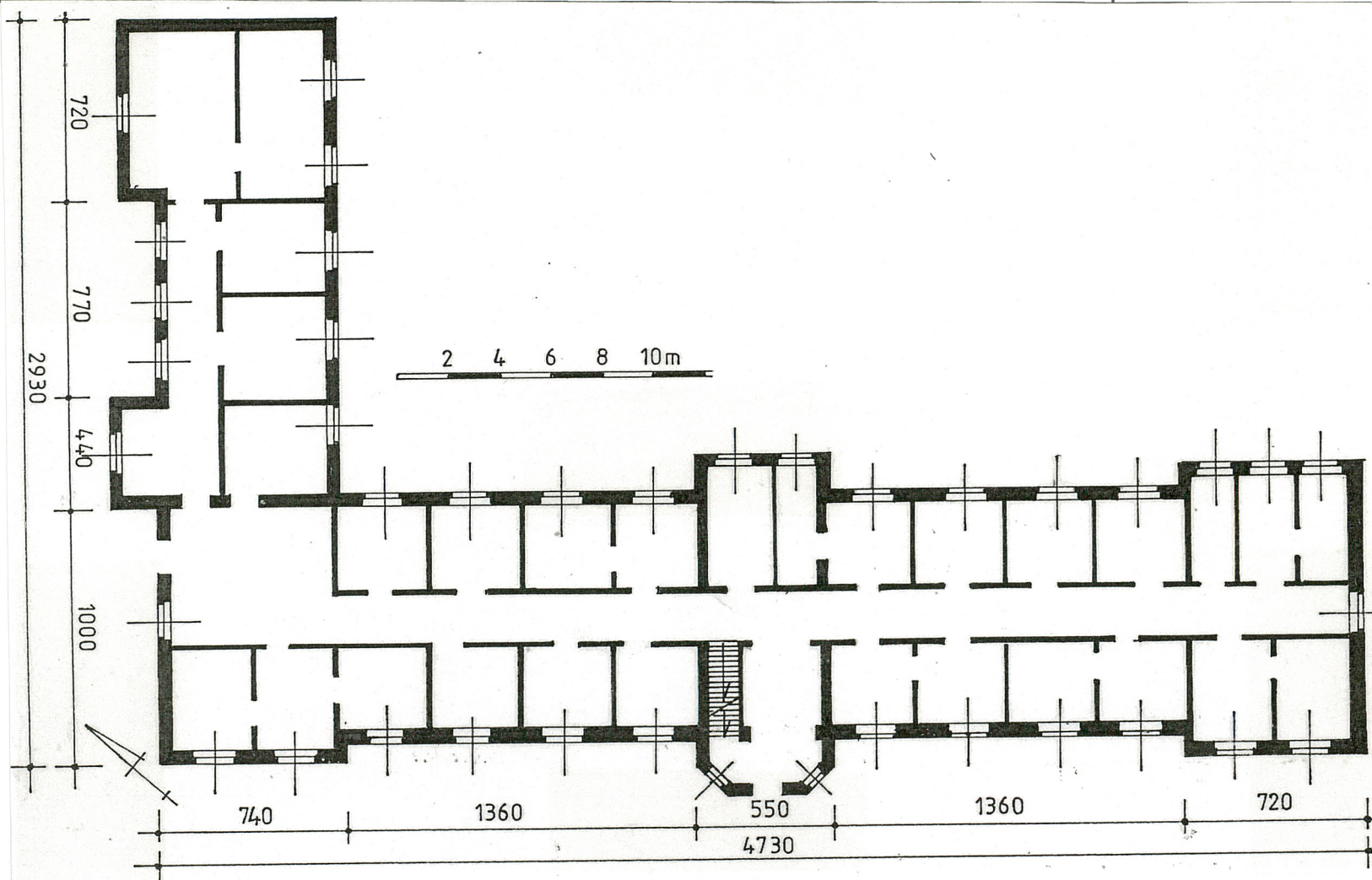


1. Miejscowość **TRZEBIATÓW-JAROMIN**2. Gmina **TRZEBIATÓW**3. Województwo **zachodniopomorskie**

4. Obiekt (nazwa jak w karcie)

**BUDYNKI MIESZKALNE PENSJONARIUSZY (21, 22)**  
w dawnym zakładzie dla umysłowo chorych

5. Zawartość wkładki:

**fotografie**, rysunkiWkładkę założył: **mgr Cezary Nowakowski , 2004 r.**Miejsce przechowywania negatywów: **WUOZ w Szczecinie**  
Wzór ODZ



