

1. Obiekt

**MŁYN GOSPODARCZY**

2. Czas powstania

ok. 1927 r.

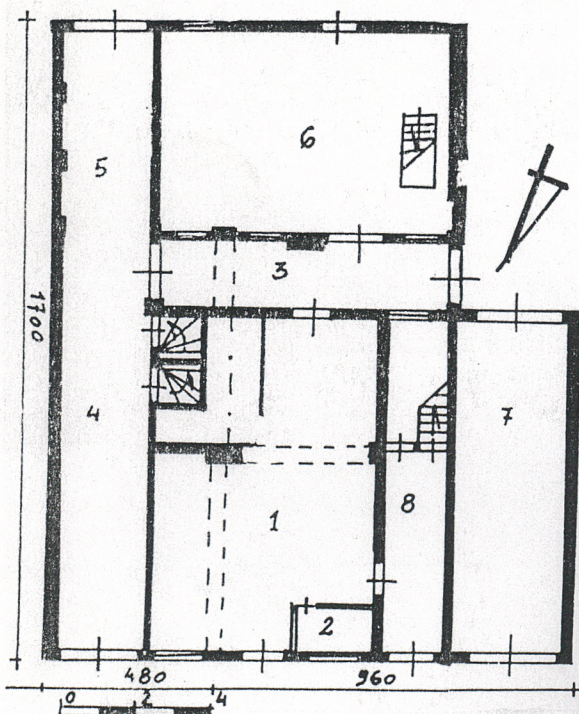
3. Miejscowość

TRZEBIATÓW

11. Zdjęcia, rzut, przekrój, sytuacja, orientacja

RZUT ZABUDOWAŃ NA POSESJI MŁYNARZA

z kamienice frontowe nr 58 i 59 i młyn  
(na poziomie przyziemia 1 : 200)



1. sala sprzedaży
2. kantorek
3. podwórko
4. 5. brama przejazdowa pod silosem
6. młyn
7. brama przejazdowa
8. sień kamienicy 59



orientacja



fasada kamienicy przy  
ul. Słowackiego 59 (dom  
młynarza)

4. Adres ul. Słowackiego 59  
72-320 Trzebiatów

nr hipoteczny .....

lub. ewid. gruntów .....

5. Przynależność administracyjna

województwo szczyecińskie

gmina Trzebiatów *poł. GRYFICIA*

6. Poprzednie nazwy miejscowości

Treptow an der Rega  
(do 1945 r.)

7. Przynależność administracyjna  
przed 1 VI 1975

województwo szczyecińskie

powiat Gryfice

8. Właściciel i jego adres

Urząd Miasta i Gminy  
Rynek 1  
72-320 Trzebiatów

9. Użytkownik i jego adres

Gminna Spółdzielnia  
"Samopomoc Chłopska"  
Rynek 2  
72-320 Trzebiatów

10. Rejestr zabytków

Nr 37 data 18.05.2000



Pierwsze informacje o istnieniu młynów w Trzebiatowie pochodzą z XIII w.. Założone na rzece Redze przy mieście, były własnością klasztoru norbertanów w Białobokach k/Trzebiatowa (obecnie w administracyjnych granicach miasta). Pierwsze wzmianki o Trzebiatowie związane są właśnie z osiedleniem zakonników w Białobokach (w 1180 r.), którzy wśród innych darowizn, otrzymali patronat nad kościołem w "Tribethou" - osadzie w ob.Trzebiatowie.

Młyny na Redze (na pń-wsch. od Starego Miasta, otoczonego murami obronnymi) funkcjonowały do 1926 r., kiedy to spłonął tzw."wielki młyn" i w jego miejscu pobudowano elektrownię wodną (czynną do dzisiaj).

Młyn przy ul.Słowackiego (d.Kirchstrasse) założony został (prawdopodobnie) po pożarze "wielkiego młyna" wodnego na Redze. Z pewnością zaistniało wówczas zapotrzebowanie na przemiał ziarna. Wyposażenie młyna, pochodzące z 1927 r. i l.30-tych, wskazuje również na budowę jego po 1926 r..

Budynek młyna postawiono na zapleczu kamienicy (obecnie nr 59 przy ul.

(c.d.na wkładce nr 1)

**ORIENTACJA:** miasto Trzebiatów nad Regą leży na pń. - wsch. krańcu woj. szczecińskiego, w odległości ok.80 km (w linii prostej) od Szczecina.

**SYTUACJA:** ul. Słowackiego, przy której usytuowany jest młyn gospodarczy, leży w obrębie Starego Miasta. Młyn położony jest w pńd. pierzei ul.Słowackiego, zawartej pomiędzy Rynkiem a ul.Kopernika. Stoi w zabudowie zwartej, sąsiadując z bocznymi ścianami budynku nr 11 przy Rynku (narożnikowy) i kamienicy nr 58 przy ul.Słowackiego. Parter tej kamienicy, łącznie z parterem kamienicy nr 59, użytkowany jest jako kantor i podręczny magazyn (miejsce sprzedaży) młyna. Właściwy młyn położony jest w głębi działki, za frontową kamienicą, oddzielony od niej wąskim podwórkiem. Przy wsch. ścianie młyna stoją komory silosowe (równe wysokości budynku produkcyjnego).

**MATERIAŁ, KONSTRUKCJA:** ściany obwodowe frontowej kamienicy, młyna i silosów murowane z cegły pełnej, otynkowane (za wyjątkiem elewacji tylnej), grubości ok.50 cm (mierzonej w ścianie frontowej). Cegła maszynowa wiązana krzyżowo. Ściany wewn. mur. z cegły oraz drewniane ścianki działowe, szalowane deskami (kantor na parterze). Stropy młyna drewn., belkowe, nagie, na środkowym podciągu, łączone na śruby. W pomieszczeniach mieszkalnych kamienicy frontowej stropy drewn., belkowe z podsuftką. Budynek bez piwnic. Wieżba pulpitowego dachu młyna, płatwiowo-krokwiowa, stanowi jednocześnie strop nad kondygnacją poddasza. Nad kamienicą frontową wieżba krokwiowo-jętkowa, dwustolcowa. Dach młyna kryty papą na deskowaniu. Dach kamienicy - dachówka ceramiczna karpiówka, układana podwójnie w "koronkę". Podłogi na górnych kondygnacjach młyna właściwego z desek układanych na belkach stropowych. W przyziemiu - posadzka z wylewki cementowej. Na parterze kamienicy (kantor i sala sprzedaży) podłogi drewn., z szerokich desek. W pomieszczeniach mieszkalnych na górnych kondygnacjach kamienicy drewniane deskowe podłogi, pokryte współczesnymi materiałami wykładzinowymi. Schody we młynie proste, jednobiegowe, drewn., policzkowe. Do mieszkań - również schody drewniane, z podstopniami i drewn. pochwytem na tralkach. Okna we młynie szklone w metalowych ramach, z podziałem krzyżowymi metalowymi szczeblinami na małe kwadry; ramy osadzone w ceglanych węgarkach. W oknach bocznej ściany zach. luksfery (prawdopodobnie z czasu budowy młyna). Okna we frontowej pń. ścianie kamienicy krosnowe, z krzyżem z przechodzącym ślaniem i kostką. Słupek zdobiony (pod kostką) motywem woluty (stolarka z okresu budowy obiektu). Otwory okienne w kształcie pionowo ustawionych prostokątów (nadproża proste). Drzwi zewnętrzne frontowej kamienicy (prowadzące do sali sprzedaży) krosnowe, 1-skrzydłowe, z nadświetlem w prostym nadprożu; skrzydło konstrukcji ramowo-płycinowej; płyciny asymetryczne; dolne płyciny zdobione drewn. guzami o

(c.d.na wkładce nr 2)



<p>14. Kubatura</p> <p>kamienicy - 800 m<sup>3</sup> młyna - 850 m<sup>3</sup></p>	<p>15. Powierzchnia użytkowa</p> <p>kamienicy - ok.200 m<sup>2</sup> młyna - ok.240 m<sup>2</sup></p>	<p>16. Przeznaczenie pierwotne</p> <p>kamienica mieszczańska (młynarza) z młynem na podwórku (na tyłach posesji) i budynkami inwentarsko-gospodarczymi</p>	<p>17. Użytkowanie obecne</p> <p>budynek mieszkalny z młynem na podwórku</p>
<p>18. Prace budowlane i konserwatorskie, ich przebieg i dokumentacja (po 1945 r.)</p> <p>W budynku młyna, za wyjątkiem bieżących prac remontowych, nie wykonywano prac budowlano-konserwatorskich. Podobnie we frontowej kamienicy.</p>		<p>19. Stan zachowania (fundamenty, ściany zewnętrzne, ściany wewnętrzne, sklepienia, stropy, konstrukcje dachowe, pokrycie dachu, wyposażenie i instalacje)</p> <p>Zespół zabudowań - kamienicy młynarza i młyna - dobrze zachowany w oryginalnej formie brył i kompozycji elewacji. W znacznym stopniu pozostawiona stolarka okienna i drzwiowa z okresu budowy. Wnętrza i wyposażenie młyna z okresu budowy - nadal użytkowane.</p> <p>Stan techniczny kamienicy frontowej - miejscowe spękania ścian obwodowych i wewn., złuszczone tynki elewacji, nie-szczelne pokrycie dachu - kwalifikują obiekt do remontu. Budynek młyna właściwego w lepszym stanie; ściany wzmocnione ściągami, drewno w konstrukcji stropów i więźby zdrowe, pokrycie dachu szczelne.</p>	
<p>20. Najpilniejsze postulaty konserwatorskie</p> <p>Zespół - kamienica i młyn - kwalifikuje się do objęcia pełną ochroną i wpisu do rejestru zabytków (zgodnie z ustaleniami obowiązującego planu zagospodarowania przestrzennego), łącznie z wyposażeniem młyna. Konieczne jest przeprowadzenie remontu kapitalnego frontowej kamienicy, przy pełnym zachowaniu jej wystroju i stolarki.</p>			



Akta archiwalne i źródła ikonograficzne (rodzaj, numer i miejsce przechowywania)

23. Uwagi różne

24. Opracowanie karty ewidencyjnej

tekst ..... Jakub Kulesza, wrzesień 1997 r.,  
imię, nazwisko, data, podpis

plany, rysunki ..... j.w.  
imię, nazwisko, data, podpis

zdjęcia fotogr. .... j.w.  
imię, nazwisko, data, podpis

miejsce przechowywania negatywów ..... PSOZ OW w Szczecinie

KARTA PO WYPEŁNIENIU PODLEGA OCHRONIE NA PODSTAWIE PRZEPISÓW PRAWA AUTORSKIEGO

Bibliografia

- Berghaus H., Landbuch des Herzogthums Stettin von Kamin und Hinterpommern., Th.II, Bd.VI, Berlin 1970, s.523, 785,
- Barran W., Atlas von Pommernsches Stedt.,
- Radacki Zb., Trzebiatów.Studium historyczno-urbanistyczne, Szczecin 1963 (mpis w zb.PSOZ OW Sz-n)

25. Adnotacje o inspekcjach, informacje o zmianach (daty, imiona i nazwiska wypełniających)

26. Załączniki

Wkładki nr 1 - 3

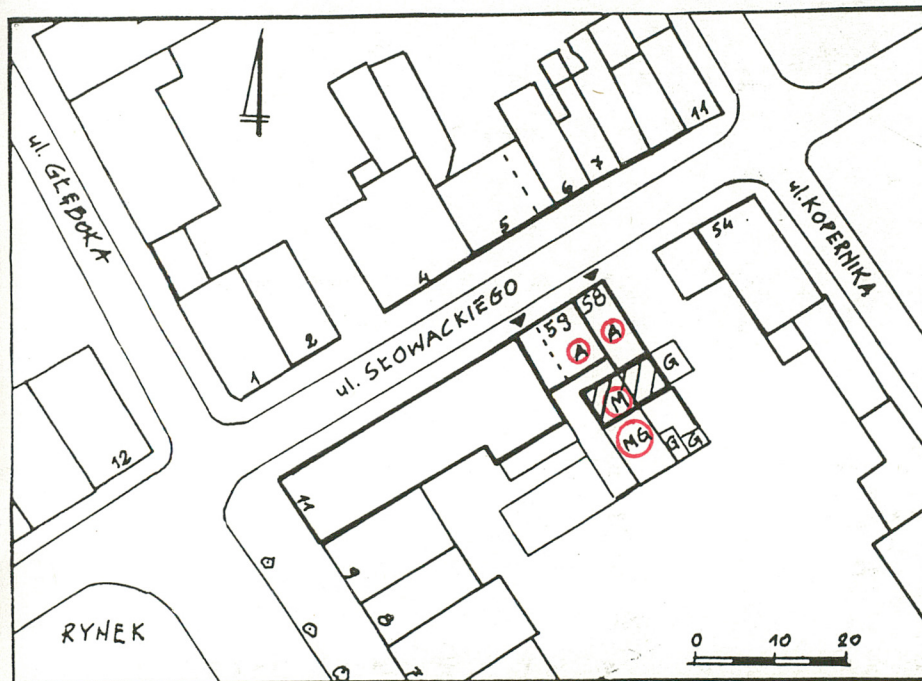


1. Miejscowość.....	TRZEBIATÓW	4. Obiekt (nazwa jak w karcie)	5. Zawartość wkładki (nazwa materiału uzupełniającego)
2. Gmina.....	Trzebiatów	MŁYN GOSPODARCZY	c.d.pktu 12, <b>sytuacja, zdjęcia,</b>
3. Województwo.....	szczyecińskie		<b>rzuty I - III piętra</b>

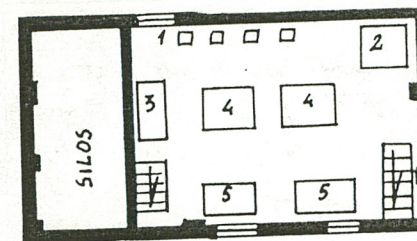
c.d.pktu 12:

Słowackiego, d. Kirchstrasse), która musiała należeć do młynarza lub została przez niego wykupiona. Wg relacji obecnego kierownika młyna, sąsiednia posesja (ob. kamienica nr 58) została dokupiona i zabudowana później. Jednak kolebkowe piwnice tej kamienicy oraz analogie na terenie miasta pozwalają sądzić, że kamienica ta istniała wcześniej i została (po wykupieniu przez młynarza) odremontowana i w części przyziemia zaadoptowana na potrzeby młyna. Na połączonym parterze obu kamienic urządzono miejsce handlu produktami przemianu - wydzielony kantorek i miejsce do czasowego składowania worków.

Po wojnie, już w 1945 r. młyn zaczął ponownie funkcjonować, jako młyn gminny. Pozostało i działa jego dawne wyposażenie. W latach 70-tych sprowadzono tu śrutownik MIAG-owski z likwidowanego młyna w Trzygłowie (gm.Gryfice). Działa na napęd elektryczny (od czasu budowy) Posiada zdolność przemianu 7 ton ziarna na dobę.



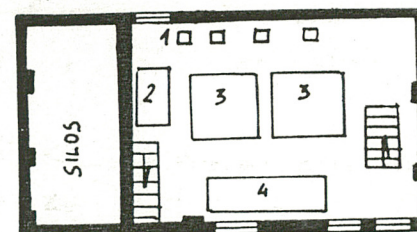
- A - kamienice  
 M - młyn  
 MG - magazyn  
 G - bud. gospodarcze



I p.

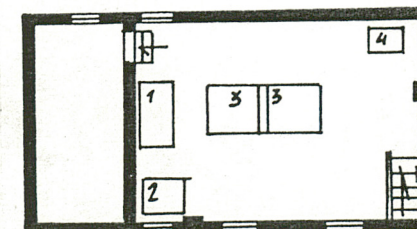
1. podnośniki czerpakowe
2. śrutownik MIAG
3. gniotownik MIAG
4. młowniki walcowe R.Kuhnt
5. komory mączne

\* skala 1:200 \*



II p.

1. podnośniki czerpakowe
2. łuszcarka MIAG
3. zbiorniki zbożowe R.Kuhnt
4. mieszarka 2-komorowa MIAG



III p.

1. trier MIAG
2. komora aspiracyjna zbożowa
3. odsiewacz MIAG
4. komora asporacyjna mączna MIAG

Wzór ODZ 1995 r.

Wkładkę założył: J.Kulesza, wrzesień 1997 r.

Miejsce przechowywania negatywów: PSOZ OW w Szczecinie





1.



2.



3.



4.

1. widok na zespół zabudowań młyna od wsch.
2. silos stężony ze ścianami młyna ściągami
3. fasady kamienic nr 58 i 59 przy ul. Słowackiego (z lewej)
4. wystawka dachu kamienicy nr 59
5. drzwi do sieni kamienicy nr 59
6. wrota bramy kamienicy nr 59



5.



6.



1. Miejscowość.....	TRZEBIATÓW	4. Obiekt (nazwa jak w karcie)	5. Zawartość wkładki (nazwa materiału uzupełniającego)
2. Gmina.....	Trzebiatów	MŁYN GOSPODARCZY	c.d.pktu 13, zdjęcia
3. Województwo.....	szczyecińskie	ul.Słowackiego 59	

c.d.pktu 13:

formie półkul i wielościanów. Wrota zamykające bramy przejazdowe na zaplecze posesji 2-skrzydłowe, zawieszone na hakach, skrzydła ramowo-płycinowe, płyciny niesymetryczne, wypełnione sfazowanymi listwami, w układzie pionowym i "jodełkowym". Tarczki i klanki oryginalne. Drzwi zewn. z sali sprzedaży na wewnętrzne podwórko krosnowe, 1-skrzydłowe, skrzydło ramowo-płycinowe, zawieszone na czopowych zawiasach, przeszkole w 1/2 wysokości, w profilowanych krzyżowych szczelinach. Drzwi zewn. z podwórka do budynku młyna - krosnowe, 2-skrzydłowe, skrzydła ramowo-płycinowe, przeszkłone w 1/2 wysokości, w krzyżowych szczelinach, z nadświetlem, szkolnym w prostych, pionowych szczelinach. Drzwi wewnętrzne w pomieszczeniach mieszkalnych (kamienica) ościeżynowe, z opaską, 1-skrzydłowe, skrzydła ramowo-płycinowe, na czopowych zawiasach. Stolarka drzwiowa w większości z okresu budowy.

**RZUT:** budynek produkcyjny młyna założono na planie prostokąta o wym. 10,80 x 6 m. Do jednoprzestrzennego (na wszystkich kondygnacjach pomieszczenia produkcyjnego (o wym. wewn. 7,60 x 5,30 m) przylega od wsch. komora silosowa. Budynek młyna oddziela od frontowych kamienic (ul.Słowackiego nr 58 i 59) wąskie podwórko (ok.1,80 m). Na potrzeby młyna przeznaczono też część przyziemia obu w/w kamienic, pozostawiając jedynie dwa przejazdy bramne (z ulicy na zaplecze) w osiach skrajnych oraz wąską klatkę schodową w budynku nr 58. Wejście do budynku młyna (w jego płu. ścianie) prowadzi przez frontową kamienię i podwórko. Do pld. ściany młyna przylega budynek magazynowy, który ma na poziomie przyziemia wydzielone pomieszczenia gospodarcze dla młyna.

**BRZYTA** budynku młyna zwarta kubiczna, 4-kondygnacyjowa, przykryta dachem pulpitowym o bardzo małym spadku (w stronę płu., do ulicy).

Do tylnej pld. ściany młyna przylega prostopadłe magazyn, 3-kondygnacyjny (niższy od młyna) przykryty również dachem pulpitowym.

Dwie frontowe kamienice (nr 58 i 59) mają zróżnicowane wysokości i formy dachów. Nr 58 posiada 3-y kondygnacje i dach 2-spadowy, w układzie szczytowym do ulicy. Nr 59 jest 2-kondygnacyjną, z szeroką wystawką w 2-spadowym, ~~kalemicowym~~ dachu. Poddasza mieszkalne.

Podpiwniczenie jedynie pod kamienicą nr 58.

**ELEWACJE** frontowe kamienic symetryczne osiowe, z zachowanym detalem w postaci profilowanych w tynku opasek i gzymsów. Kamienica nr 58 3-osiowa, z szerokim przejazdem bramnym i 1-nym oknem w przyziemiu; silnie zaznaczonymi gzymsami wyznaczającymi kondygnacje; trójkątnym naczółkiem wieńczącym szczyt ponad dwoma oknami z łukowymi nadprożami. Kamienica nr 59 4-osiowa, gzymsy kordonowe słabiej wysunięte; 2-osiowa wystawka w dachu posiada okna i naczółek jak w n-rze 58. Elewacje młyna przeprute prostokątnymi oknami, surowe, bez detalu.

Wkładkę założył: J.Kulesza, wrzesień 1997 r.  
(imię, nazwisko, data)

(c.d.na odwrocie wkładki)

Miejsce przechowywania negatywów: PSOZ OW Szczecin



**WĘTRZE** młyna na kolejnych kondygnacjach jednoprzestrzenne. Kondygnacje łączą schody proste, typu drabinowego. Na najwyższej kondygnacji jest przejście nad komory silosowe. Na użytek młyna zagospodarowane są też parterowe pomieszczenia kamienic, gdzie mieści się kantorek i sala sprzedaży, gdzie czasowo magazynowane są worki z produktami przemiału.

**WYPOSAŻENIE** młyna z okresu jego budowy, uzupełniane w l.30-tych zachowane kompletnie, łącznie z transmisją (systemem przekładni i pasów transmisyjnych), której główna część znajduje się na parterze. Tu też jest waga z 1936 r. firmy WENDA i workownica firmy MIAG. Większość urządzeń młyńskich pochodzi z tej ostatniej firmy, za wyjątkiem mlewników firmy Robert Kuhnt. Na rzutach kolejnych kondygnacji młyna zaznaczono rozmieszczenie elementów oryginalnego wyposażenia. Śrutownik MIAG-owski (znajdujący się na I piętrze) sprowadzony został w l.70-tych z likwidowanego młyna w Trzygłowie (gm.Gryfice).

**INSTALACJE** we młynie - elektryczna (nową założono w l.70-tych) i wodna. W mieszkaniach dodatkowo gazowa (też ogrzewanie gazowe) i kanaliza.



1.



2.



3.

- 1.drzwi z sali sprzedaży na podwórko przed młynem  
2.drzwi z podwórka do młyna  
3.sala sprzedaży - widok na kantorek



TRZEBIATÓW		4. Obiekt (nazwa jak w karcie) MŁYN GOSPODARCZY ul. Słowackiego 59	5. Zawartość wkładki (nazwa materiału uzupełniającego) zdjęcia
1. Miejscowość .....	Trzebiatów		
2. Gmina .....			
3. Województwo .....	szczecińskie		



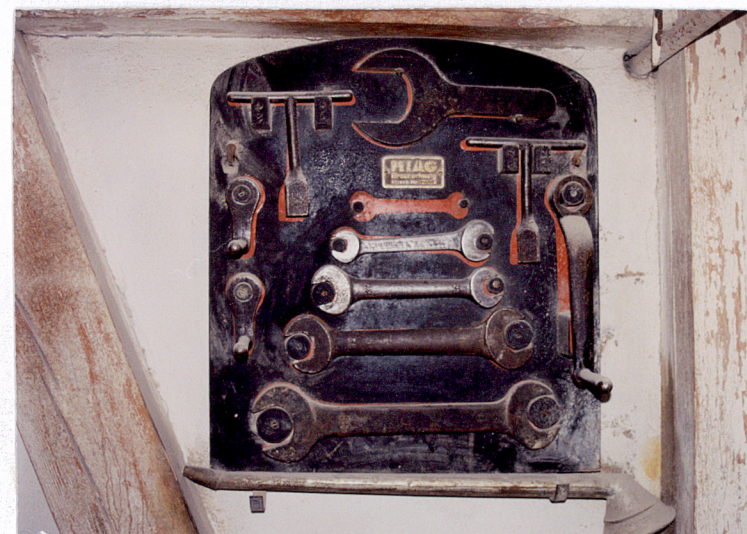
1.



2.



3.



4.

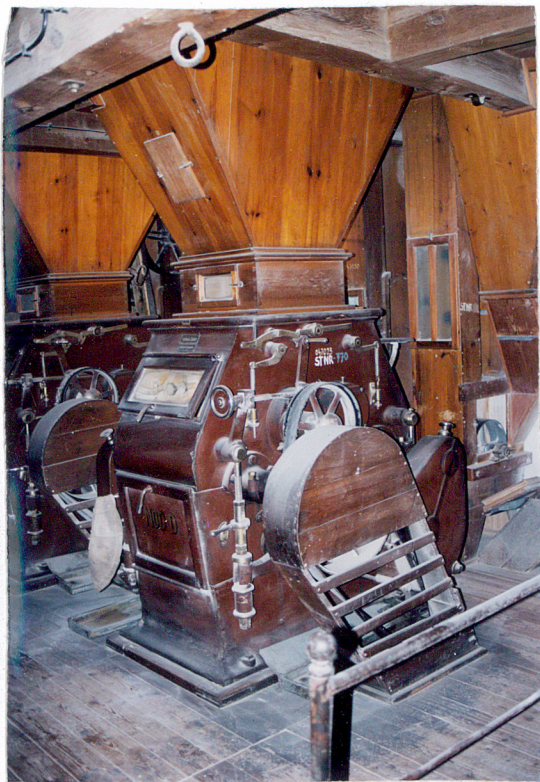
Wkładkę założył: J. Kulesza, wrzesień 1997 r.

(imię, nazwisko, data)

PSOŻ ow Szczecin

Miejsce przechowywania negatywów: .....

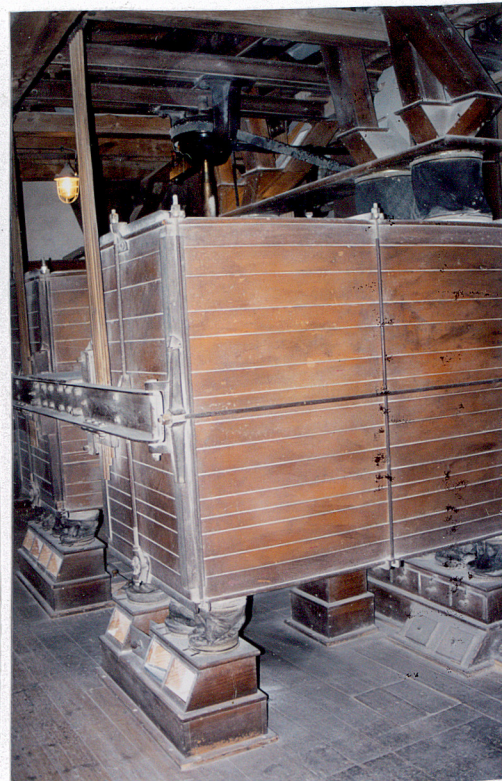




5.



6.



7.



8.

1. wystawki w dachu kamienicy nr 59
2. okno w fasadzie kamienicy nr 59
3. młyn - poziom przyziemia - widoczna waga z 1936 r.
4. tablica z kluczami do maszyn firmy MIAG
5. I piętro - młelniki MIAG
6. I piętro - Komory mączne
7. III piętro - odsiewacze MIAG
8. III piętro - komora aspiracyjna
9. III piętro - komora aspiracyjna
10. mieszarka

