

1. Obiekt

DOM MIESZKALNY (KAMIENICA) NR 31

2. Czas powstania

XIV/XV, XVI,
XIX, XX wiek

3. Miejscowość

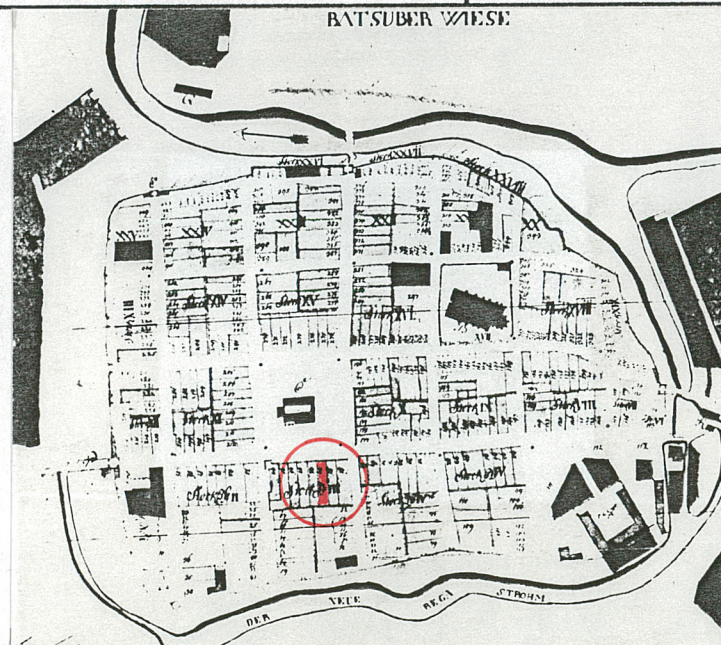
TRZEBIATÓW

11. Zdjęcia, rzut, przekrój, sytuacja, orientacja

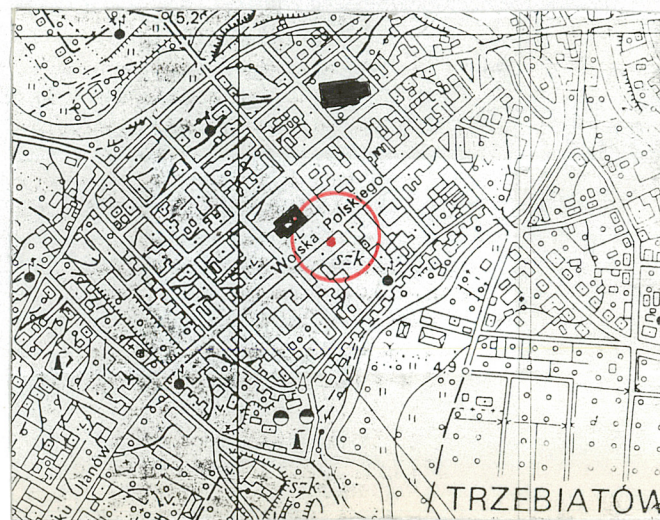


fasada

orientacja



plan katastralny z 1730 r.



4. Adres Rynek 31

72-300 Trzebiatów

nr hipoteczny

5. Przynależność administracyjna

województwo szczecińskie

gmina Trzebiatów pow. Gryficki

6. Poprzednie nazwy miejscowości

Tribetkow (1170 r.)

Trybetkowe (1208 r.)

Treptow a.d. Rega

7. Przynależność administracyjna
przed 1 VI 1975

województwo szczecińskie

powiat Gryfice

8. Właściciel i jego adres

Urząd Miasta i Gminy
72-300 Trzebiatów

9. Użytkownik i jego adres

- najemcy mieszkań

- dzierżawca sklepu

- Przeds. Energetyki Ciepln.

10. Rejestr zabytków

Nr 203 z 01.02.1957
data

SYTUACJA: kamienica nr 31 znajduje się w południowo-wschodniej pierzei Rynku, ograniczonej od wschodu ul. Wodną a od zachodu ul. Zjazdową. Zajmuje trzecią działkę od strony ul. Wodnej. Usytuowana szczytowo, w zabudowie zwartej, bez przejazdu. Obecnie po przebudowie, połączona jest funkcjonalnie z kamienicą nr 30, gdzie umieszczona jest wspólna klatka schodowa. Wejście do budynku odbywa się przez przelotową sień kamienicy nr 31 - obecnie używane jest wejście od strony podwórza. Teren na tyłach budynku, został zaprojektowany jako wspólny dla wszystkich kamienic tej pierzei. Obecnie jest zaniedbany, pokryty zdziczałym trawnikiem. Wzdłuż budynków istnieją ślady drogi dojazdowej, wyłożonej nawierzchnią żużlową. Dojścia do drzwi oraz opaski przy ścianach wyłożone są płytami betonowymi. Pod ścianami wydzielone były miejsca na kwietniki - obecnie zaniedbane. Wnętrze dawnego kwartału zabudowy jest obecnie otwarte - jedynie od strony ul. Zjazdowej zachował się fragment zabudowy pierzejowej. Pośrodku terenu znajdują się pozostałości dawnych oficyn i budynków gospodarczych oraz nowo wybudowane garaże a w narożniku pd.-wsch. urządzone jest boisko dla pobliskiej szkoły.

MATERIAŁ, KONSTRUKCJA:

- ściany: w piwnicach gotyckie, ceglane. Ściana fasady ceglana, część z okresu średniowiecza, część z XVII-XVIII w. Pozostałe ściany zewnętrzne i wewnętrzne wykonane zostały w czasie przebudowy w 1974-75 r.,
- stropy: nad piwnicą i na pozostałych kondygnacjach stropy ceramiczne na belkach stalowych,
- więźba dachowa: nowa, drewniana - z braku dostępu nie rozpoznano konstrukcji,
- pokrycie dachu: dachówka karpiówka ułożona w "koronkę",

c.d. załącznik nr 1

Brak jest danych historycznych dotyczących bezpośrednio powstania kamienicy nr 31. Jedynie historia rozwoju miasta może posłużyć do przybliżonego określenia czasu powstania zabudowy mieszczańskiej oraz uwarunkowań jakie kształtowały jej formy. Trzebiatów jest starym ośrodkiem osadniczym - pierwsze wzmianki o nim pochodzą z 1180 r. w związku z nadaniem zakonnikom ze Szwecji kilku wiosek nad rzeką Regą. Jako miasto Trzebiatów funkcjonuje od 1277 r., kiedy to książę Barnim I ustanowił przywilej lokacyjny na prawie lubeckim. Pod koniec XIII wieku miasto zbudowało swój system obronny w oparciu o mury obronne oraz sieć wodną rzeki Regi. Wewnątrz tego pierścienia obwarowań rozwijała się zabudowa na kanwie regularnego,

c.d. załącznik nr 1

<p>14. Kubatura</p> <p>ok. 3037 m³</p>	<p>15. Powierzchnia użytkowa</p> <p>ok. 394 m²</p>	<p>16. Przeznaczenie pierwotne</p> <p>mieszkalno-usługowe</p>	<p>17. Użytkowanie obecne</p> <p>mieszkalno-usługowe</p>
<p>18. Prace budowlane i konserwatorskie, ich przebieg i dokumentacja</p> <p>W 1973 r. opracowana została dokumentacja techniczna remontu kamienicy łącznie z kamienicą nr 30. Projekt nie przewidywał remontu oficyny. Prace budowlane realizowano w latach 1974-75. W budynku głównym rozebrano wszystkie ściany za wyjątkiem ściany frontowej oraz ścian obwodowych piwnic, rozebrano także strop nad piwnicą. Odtworzona została bryła budynku oraz forma dachu. W trakcie robót wydano zalecenia konserwatorskie dotyczące sposobu eksponowania gotyckich i renesansowych elementów szczytu poprzez odsłonięcie ceglanego lica gotyckich pilastrów i tynkowanie ich renesansowych zwieńczeń. Prace budowlane prowadzone były równocześnie w sąsiednim budynku nr 30, gdyż oba budynki zostały w projekcie połączone funkcjonalnie wspólną sienią i klatką schodową.</p>		<p>19. Stan zachowania (fundamenty, ściany zewnętrzne, ściany wewnętrzne, sklepienia, stropy, konstrukcje dachowe, pokrycie dachu, wyposażenie i instalacje)</p> <p>Stan techniczny elementów konstrukcyjnych i budowlanych dobry, z wyjątkiem pokrycia dachowego i rynien co powoduje zaciekanie wód opadowych i zawilgacanie ścian oraz stropów.</p> <p>20. Najpilniejsze postulaty konserwatorskie</p> <p>Konieczna jest naprawa pokrycia dachowego i koszy rynnowych. Dalsze zawilgacanie muru może spowodować uszkodzenia elewacji.</p>	

21. Akta archiwalne (rodzaj akt, numer i miejsce przechowywania)

- Kamieniczka - Trzebiatów Rynek 31
Inwentaryzacja
oprac. arch. R. Jaroszek PKZ Szczecin 1957
- Ekspertyza konstrukcyjno-budowlana
oprac. inż. Z. Kucharski PKZ Szczecin 1957
- Zalecenia konserwatorskie do rekonstrukcji
szczytu
oprac. mgr Krystyna Kroman PKZ Szczecin 1976
PSOZ-W.O. Szczecin

22. Biblioteka

- Gerlach Romualda, Studium historyczno-konserwatorskie -
kamienica w Trzebiatowie, Rynek 31, PKZ Szczecin 1957
- Radacki Zb., Studium historyczno-urbanistyczne dla planu
zagospodarowania przestrzennego - Trzebiatów, PKZ Szczecin 1963 r. maszynopis
- Nawrocki Zb., Studium historyczno-konserwatorskie -
Trzebiatów, PKZ Toruń 1975 r.
- Czyżniewska L., Studium urbanistyczno-konserwatorskie -
Trzebiatów, PKZ Toruń 1977 r.
- Radacki Zb., Kąsinowski A., Studium p.t. "Kamienice w
Rynku w Trzebiatowie", PKZ Szczecin 1959 r.
- Lemcke H. Die Bau - und Kunstdenkmäler des Regierungsbe-
zirks Stettin. Band IV. Die Kreise Greifenberg und Kammin
(PSOZ-O.W. Szczecin)

23. Źródła ikonograficzne i fotografia (rodzaj, miejsce przechowywania, sygnatury)

Plan Trzebiatowa z 1730 r. wg C.F. Schwatckera
(Archiwum Miejskie w Greiswaldzie, reprod. w
pracy Zb. Radackiego)

24. Uwagi różne

nr inw. 347/h *Wk. magt. 51.842, 51844, 51846*

25. Opracował

tekst..... Krzysztof Konopka, październik 1996

imię, nazwisko, data, podpis

plany, rysunki..... Krzysztof Konopka, październik 1996

imię, nazwisko, data, podpis

zdjęcia fotogr. Krzysztof Konopka, październik 1996

imię, nazwisko, data, podpis

miejsce przechowywania negatywów..... PSOZ-W.O. w Szczecinie

KARTA PO WYPEŁNIENIU PODLEGA OCHRONIE NA PODSTAWIE PRZEPISÓW PRAWA AUTORSKIEGO

26. Adnotacje o inspekcjach, informacje o zmianach (daty, imiona i nazwiska wypełniających)

27. Załączniki

wkładki nr 1 - 4

1. Miejscowość	TRZEBIATÓW	4. Obiekt (nazwa jak w karcie)	5. Zawartość wkładki (nazwa materiału uzupełniającego)
2. Gmina	TRZEBIATÓW	DOM MIESZKALNY	c.d. pkt 12
3. Województwo	szczecińskie	(KAMIENICA) NR 31	

c.d. pkt 12

szachownicowego układu ulic z centralnie umieszczonym placem rynkowym. Następował też intensywny rozwój gospodarczy miasta głównie w oparciu o handel - otrzymało ono w latach 1303 i 1306 prawo składu oraz prawo cła portowego, zbudowało własny port u ujścia Regi a także posiadało flotę rybaczką na Bałtyku. O randze miasta świadczy też fakt, że należało ono do związku miast hanzeatyckich. Stosownie do tych uwarunkowań rozwijało się budownictwo realizowane przez bogate mieszczaństwo. W okresie XIV i XV wieku kształtowała się zabudowa wokół placu rynkowego w którego centralnym punkcie wzniesiono ratusz. Ustalone przez prawo lubeckie warunki zabudowy rynku i głównych ulic wymagały wznoszenia budowli murowanych. Średniowieczne budynki ulegały w ciągu wieku przekształceniom powodowanym przez klęski żywiołowe w postaci pożarów a także działania wojenne. Niezależnie od tego, dokonywano przebudowy kamienic stosownie do potrzeb bytowych właścicieli oraz panującej mody budowlanej. Szczególnie dotkliwe straty przyniosła wojna 30-letnia, w wyniku której nastąpił regres gospodarki miastta, szczególnie handlu. Następną klęską był wielki pożar (1679 r.) w którym spłonął ratusz i prawie połowa zabudowy, a także zespół zamkowy. Władze miejskie organizując odbudowę, prowadziły akcję zabudowywania pustek oraz wymiany słomianych dachów i w II połowie XVIII wieku osiągnięto już pełną zabudowę parcel. Najwcześniej - w 1701 r. odbudowano ratusz miejski i należy przypuszczać że w tym samym okresie odbudowywano i remontowano kamienice w pierzejach rynkowych. Rozplanowanie kamienicy nr 31 charakterystyczne dla zabudowy mieszczańskiej z przełomu XIV/XV w. pozwala przypuszczać że została ona wzniesiona w tym okresie. W okresie renesansu, w II połowie XVI w. przebudowano układ wnętrza oraz fasadę. W wieku XIX dobudowano oficynę. Na początku XX w. przebudowano parter kamienicy, niszcząc przy tym stylowy wystrój fasady tej części budynku, a także pierwotny układ wnętrza. W ocenie stanu z 1957 r., wystrój architektoniczny kamienicy miał cechy stylu

Krzysztof Konopka, październik 1996 r.

Wkładkę złożył: (imię, nazwisko, data)

PSOZ O.W. Sz-n

Miejsce przechowywania negatywów:

c.d. pkt 12

renesansowego ze względu na formę szczytu. Jednocześnie zachowały się liczne elementy gotyckiego założenia: rozmiary rozplanowania (17 m x 9,5 m), pozostałości łuków portalu i blend okiennych w ścianie fasady, wertykalne podziały szczytu, oraz cegła gotycka występująca w większości murów kapitałnych a szczególnie w fasadzie. Na głównej osi fasady odkryto fragment ostrołuku będącego łukiem portalowym z dwoma trójkątnymi blendami oraz umieszczone po obu stronach portalu blendy okienne. Pozostałości te wskazują, że pierwotnie otwór drzwiowy mieścił się po środku fasady, a po bokach otwory okienne - ten typ rozwiązań parterowej części elewacji był spotykany w zabudowie miast na Pomorzu Zachodnim w okresie średniowiecza. Układ kompozycyjny renesansowego szczytu tworzyły bogato sfazowane pilastry które łączyły się z gzymsem zamykającym falisty wykrój szczytu. Pilastry zwieńczone były formami o kształcie namiotowych daszków ozdobionych kulami stojącymi na cokolikach. Pilastr środkowy zwieńczony był półkolistym **fronotnem**. Pola między pilastrami wypełniały blendy, a w polach środkowych znajdowały się otwory okienne sklepione łukowo. Powyżej nasady szczytu, na poziomie parapetów okien, przebiegał wąski i wypukły wałek. Pilastry w skrajnych polach szczytu rozszerzały się w prześwity sklepione łukiem odcinkowym, przez które przepuszczano rynny. Na poziomie II kondygnacji, w obramieniach z płyt zwieńczonych gzymsami znajdowały się cztery otwory okienne o płaskich nadprożach. Kondygnacja parterowa po przebudowie dokonanej w XX wieku pozbawiona została zupełnie cech stylowych. Wybudowano obszerne wnętrza sklepowe przenosząc główne wejście na skraj budynku i wyburzając prawie całą ścianę frontową dla utworzenia wystawy. Podczas przeprowadzania badań architektonicznych w 1957 r. wykonano także ekspertyzę budowlano-konstrukcyjną. Według jej wyników, stan budynku głównego oraz oficyny był dobry. W budynku głównym tylko niewielka część elementów konstrukcyjnych wymagała remontu. Murowane ściany obwodowe, zarówno piwniczne jak i nadziemne nie wykazywały rys ani pęknięć, co świadczyło o dobrym stanie fundamentów. Grubość ściany frontowej na parterze wynosiła 90 cm, na piętrze 60 cm. Ściany wewnętrzne grubości 10-20 cm wykonane w konstrukcji ryglowej także nie wykazywały uszkodzeń. Drewniany strop nad piwnicą, wzmocniony

1. Miejscowość.....	TRZEBIATÓW	4. Obiekt (nazwa jak w karcie)	5. Zawartość wkładki (nazwa materiału uzupełniającego)
2. Gmina.....	TRZEBIATÓW	DOM MIESZKALNY	c.d. pkt 12
3. Województwo.....	szczecińskie	(KAMIENICA) NR 31	c.d. pkt 13

c.d. pkt 12

był podciągami na słupach drewnianych. Drewniany strop nad parterem był także wzmocniony, podciągami stalowymi o dużych przekrojach. Drewniane stropy: nad I piętrem i nad pokojami na strychu zniszczone były przez wilgoć i wymagały gruntownej naprawy oraz częściowej wymiany. W obrębie dachu, zniszczeniu uległo kilka krokwi i jętek, zawilgoconych z powodu nieszczelności powstałych w górnych partiach połaci dachowych krytych dachówką karpiówką na półokrągłych łątach. Stan pokrycia wymagał przełożenia dachówki a także wymiany łąt. Schody w budynku zachowały się w dobrym stanie. Jak wynika z powyższych danych, kamienica po ostatniej przebudowie jaka miała miejsce w I ćw. XX wieku dotrwała w dobrym stanie do 1957 roku kiedy to wykonano inwentaryzację i badania architektoniczne oraz wpisano ją do rejestru zabytków. W 1973 roku opracowany został projekt remontu kapitalnego zakładający zmianę układu wnętrza przy zachowaniu formy zewnętrznej budynku. W 1974 r. przystąpiono do realizacji projektu.

c.d. pkt 13

- posadzki, podłogi: w sieni posadzka z lastriko, w mieszkaniach parkiety, płytki PCV lub wykładzina oraz lastrico w łazienkach, w pomieszczeniach sklepowych wykładzina PCV,
- schody: w budynku znajdują się wyłącznie schody do piwnicy. Wyższe kondygnacje dostępne są poprzez klatkę schodową usytuowaną w budynku nr 30,
- otwory: poza parterem otwory okienne w fasadzie zachowano autentyczne: na I piętrze o nadprożach płaskich, na strychu nadproża sklepione łukowo. W tylnej ścianie proporcje okien jak w fasadzie, nadproża płaskie. Otwory drzwi wejściowych o nadprożach płaskich. Okna zespolone 4-skrzydłowe, ze

verte

Krzysztof Konopka, październik 1996 r.

Wkładkę założył:

(imię, nazwisko, data)

PSOZ O.W. Sz-n

Miejsce przechowywania negatywów:

Wzór ODZ 1995 r

c.d. pkt 13

ślemieniem. Drzwi zewnętrzne listwowe przeszklone, z nadświetlem. Drzwi do mieszkań i w mieszkaniach płytowe, typowe.

RZUT: założony na planie nieregularnego prostokąta o wymiarach 17,4 m x 9,12 m. Obecnie układ parteru trzytraktowy, podłużny, z sienią przelotową umieszczoną przy ścianie bocznej od zachodu. Układ piwnicy - trakt poprzeczny, usytuowany od frontu. W przyziemiu mieści się sklep, w piwnicy kotłownia, na piętrze dwa mieszkania - część pomieszczeń mieszkania frontowego znajduje się w budynku nr 30.

BRYŁA: prosta, zwarta, dach stromy, w układzie szczytowym, część nadziemna dwukondygnacyjna.

ELEWACJE: fasada 4-osiowa, zwieńczona szczytem. Część parterowa wypełniona wystawą sklepową z wejściem po środku. Wejście do sieni budynku z prawej strony elewacji, przesunięte z osi. Piętro oddzielone prostą opaską. Otwory okienne obramowane prostymi opaskami - nie zostały odtworzone obramowania z płycin zwieńczonych gzymsami. W szczycie o renesansowej formie, wyeksponowane są elementy gotyckie - silnie rozczłonkowane **lizeny** z odsłoniętym ceglanym licem. Zwieńczenia **lizen** zachowały formy renesansowe, tynkowane. Pola między **lizenami** tynkowane, występujące w nich blendy mają obramienia ceglane. W pasie pomiędzy podstawą szczytu a wypukłym wałkiem przebiegającym na poziomie parapetów okien, w polach między **lizenami**, znajdują się niewielkie łukowate blendy. W otynkowanej płaszczyźnie ściany I piętra odkryto fragmenty czołowych płaszczyzn **lizen** zakończone na różnych poziomach. Elewacja od strony podwórza - 5 osiowa zwieńczona szczytem - forma szczytu prosta o załamanej wklęsłej linii dostosowanej do formy dachu. Wejście do sieni w skrajnej osi. Lica ściany tynkowane, otwory okienne obramowane prostymi opaskami.

WNĘTRZE: nie występują wnętrza o szczególnych charakterystycznych cechach.

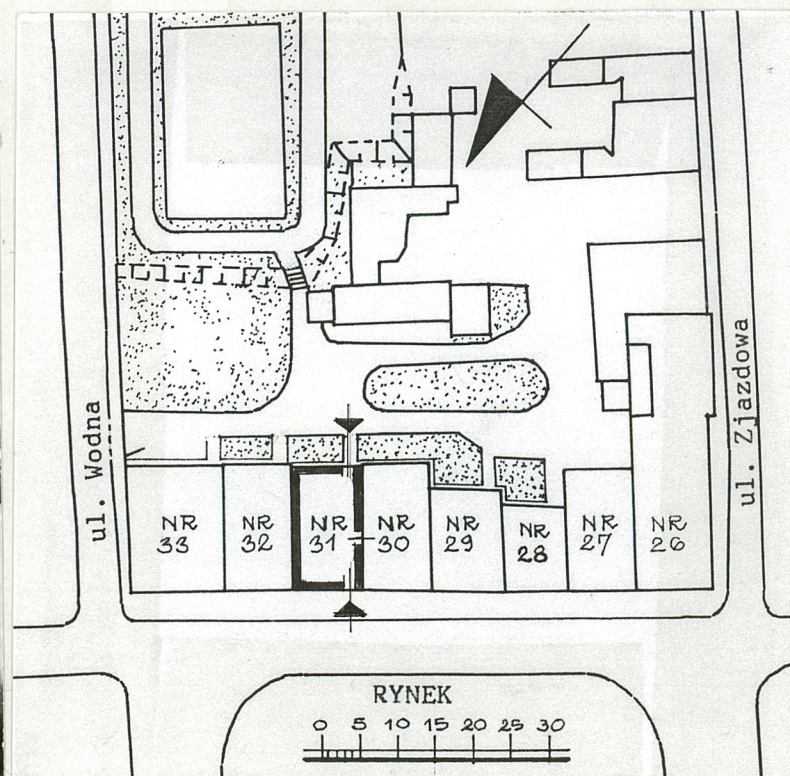
INSTALACJE: wodna, kanalizacyjna, gazowa, elektryczna, centralnego ogrzewania (z kotłowni w budynku).

1. Miejscowość..... TRZEBIATÓW	4. Obiekt (nazwa jak w karcie) DOM MIESZKALNY (KAMIENICA) NR 31	5. Zawartość wkładki (nazwa materiału uzupełniającego) fotografia, sytuacja, rzut, ilustracje - na odwrocie
2. Gmina..... TRZEBIATÓW		
3. Województwo..... szczecińskie		

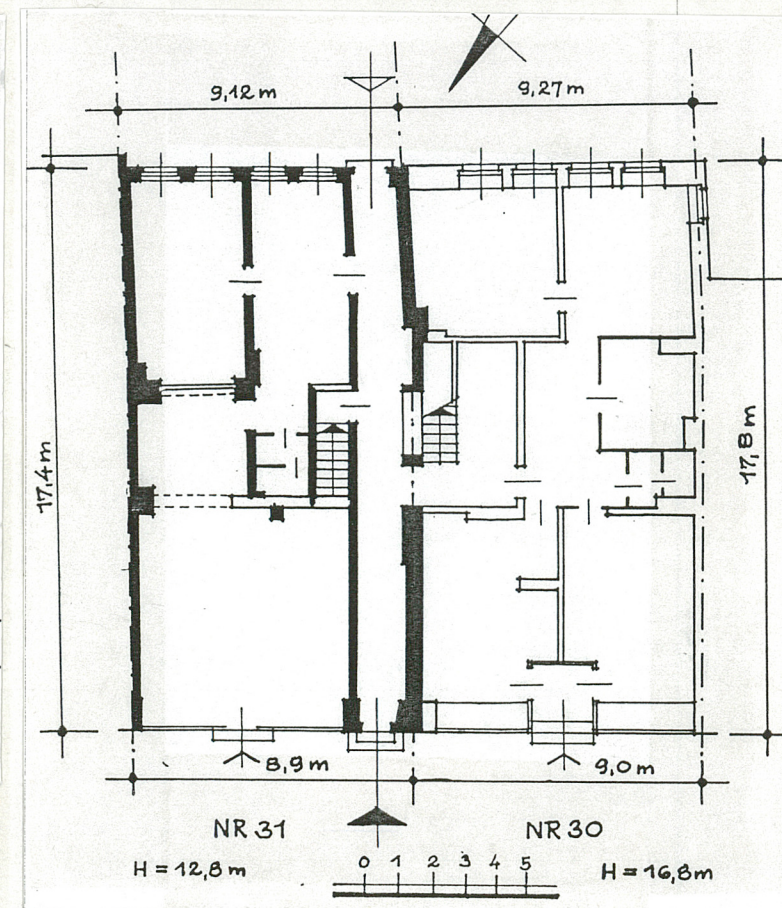
elewacja tylna



sytuacja



przysiębie

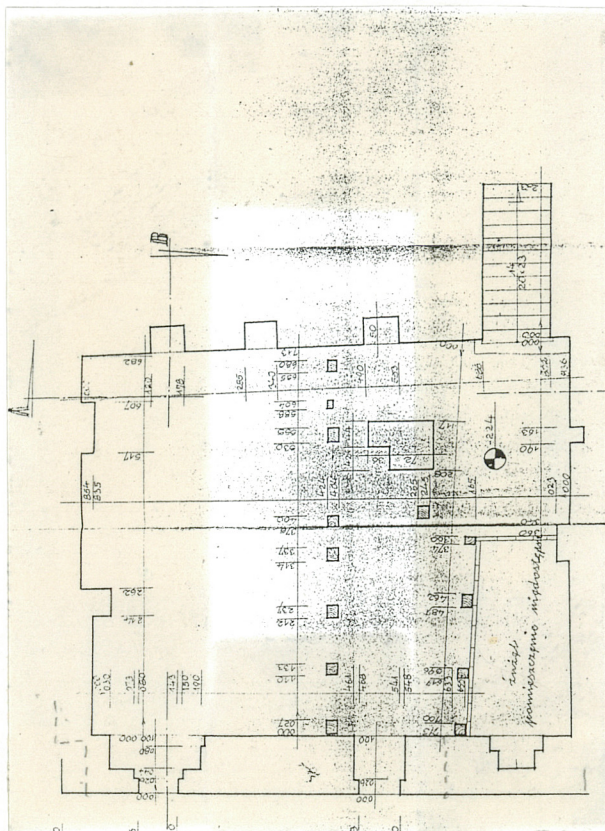


Wkładkę złożył: **Krzysztof Konopka, październik 1996**
(imię, nazwisko, data)

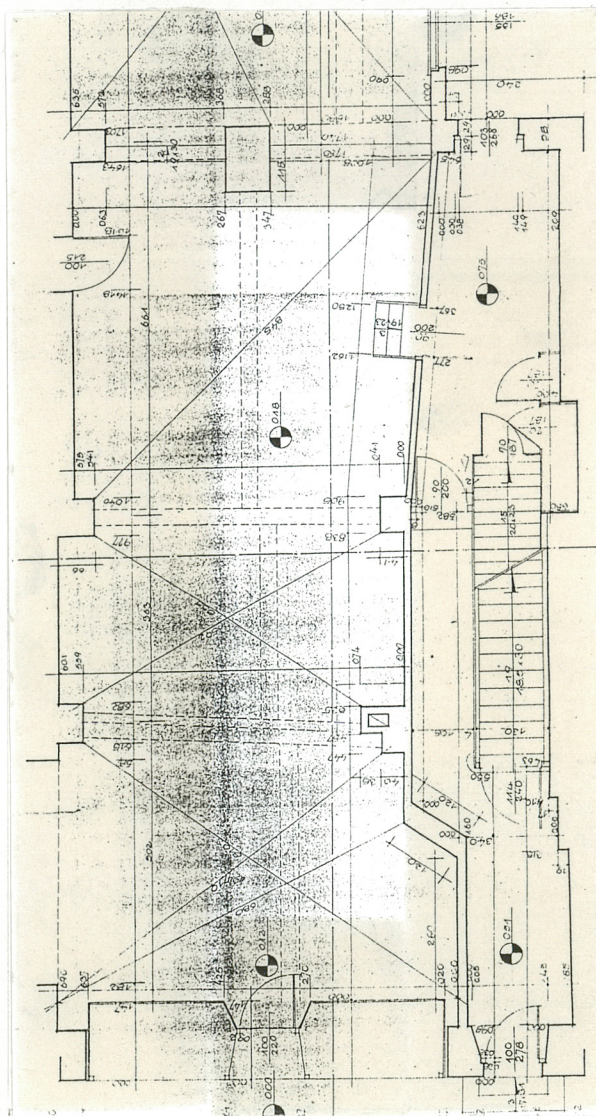
Miejsce przechowywania negatywów: **PSOZ WO Sz-n**

STAN WG INWENTARYZACJI Z 1957 R.

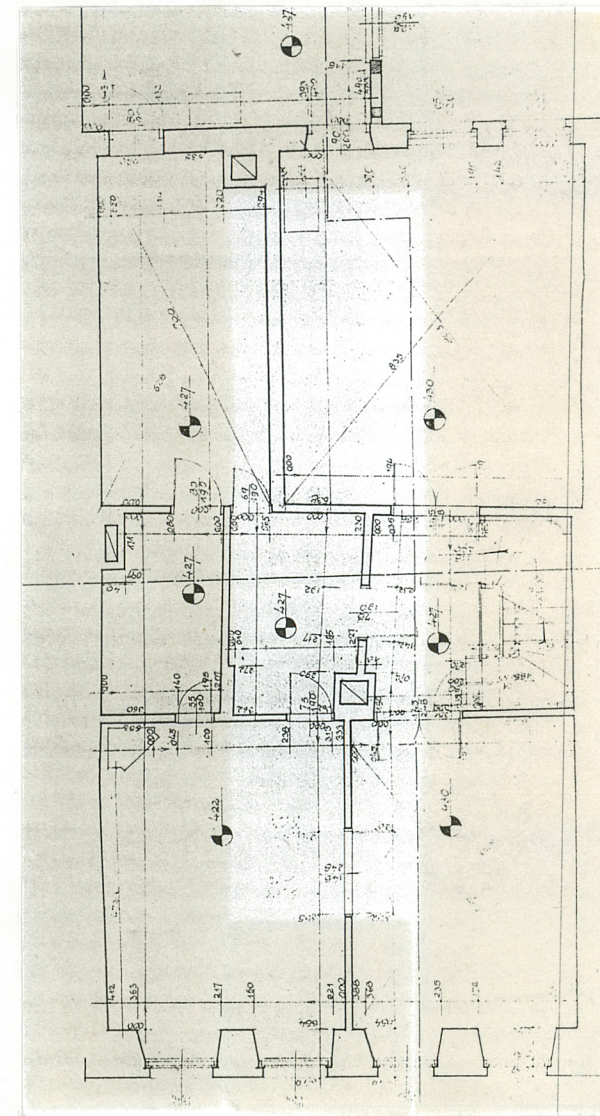
piwnice



przyziemie

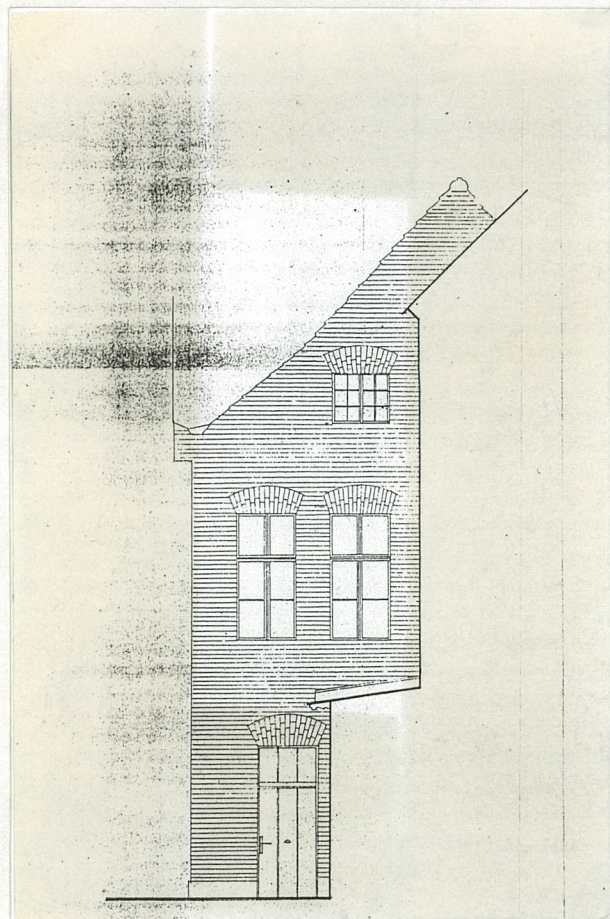


piętro

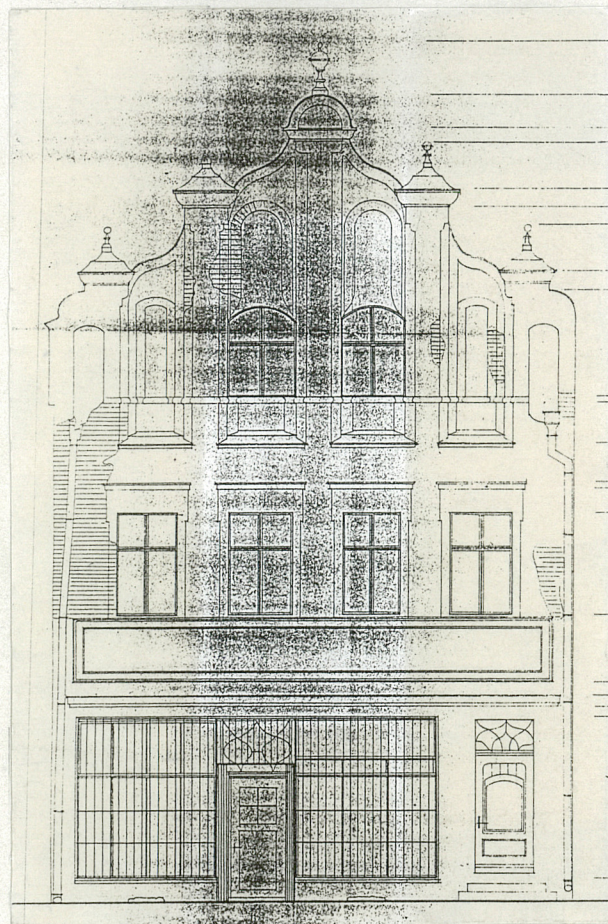


1. Miejscowość.....	TRZEBIATÓW	4. Obiekt (nazwa jak w karcie)	5. Zawartość wkładki (nazwa materiału uzupełniającego)
2. Gmina.....	TRZEBIATÓW	DOM MIESZKALNY (KAMIENICA) NR 31	ilustracje - c.d. na odwrocie
3. Województwo.....	szczecińskie		

elewacja tylna
- stan w 1957 r.



fasada
- stan w 1957 r.



projekt - 1973 r. - koncepcja
ekspozycji form gotyckich



Wkładkę założył: Krzysztof Konopka, październik 1996 r.

(imię, nazwisko, data)
PSOZ WO Sz-n

Miejsce przechowywania negatywów:

zalecenia konserwatorskie do rekonstrukcji szczytu
z 1976 r. - zrealizowane

