

A B C D E F G H I J K L Ł M N O P R S T U V W X Y Z

Nr ZACHODNIO-
POMORSKIE

1. Obiekt
BUDYNEK INWENTARSKO-GOSPODARCZY

2. Czas powstania
1. 80-te XIX w.

3. Miejscowość
TRZCIŃSKO
ZDRÓJ

4. Adres
Rynek 5
74-225 Trzcińsko Zdrój

nr hipoteczny

5. Przynależność administracyjna
szczecińskie
województwo
Trzcińsko Zdrój
gmina POW. GRZYFIŃSKI

6. Poprzednie nazwy miejscowości
Schönfliess

7. Przynależność administracyjna
przed 1 VI 1975
szczecińskie
województwo Chojna
powiat

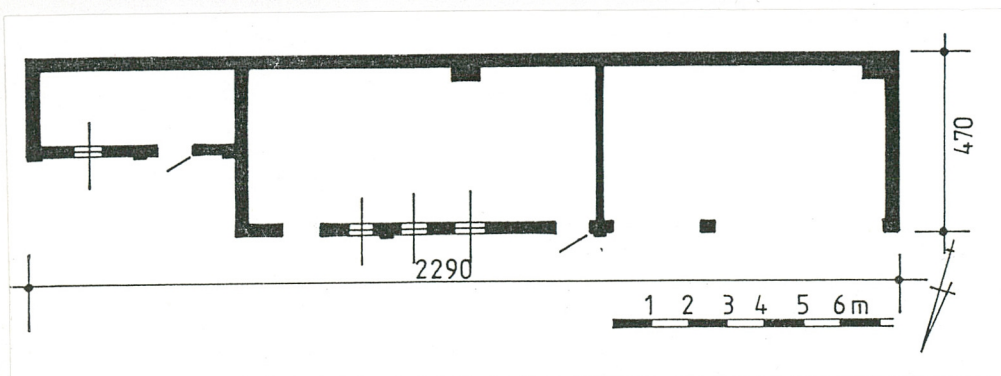
8. Właściciel i jego adres

9. Użytkownik i jego adres
budynek nie użytkowany

10. Rejestr zabytków

Nr data

4178



Sytuacja

Opisywana zagroda znajduje się w centrum Trzcińska Zdroju (miasta lokowanego przez margrabiów brandenburskich przed 1281 r., położonego nad Jez. Trzygłowskim i Rurzycą, w odległości ca 15 km na południe od Chojny), w obrębie kwartału ograniczonego od zachodu rynkiem miejskim, od północy ul. Wodną i Jez. Trzygłowskim od wschodu). Działka siedliskowa prostokątna - wąska (ca 18 m) i głęboka (ca 50 m); proporcje takie charakterystyczne są dla większości układów urbanistycznych Pomorza (w Trzcińsku podziały parcelacyjne ukształtowane zostały ostatecznie nie później niż na pocz. XVIII w.). Na froncie parceli - kalenicowo względem Rynku - posadowiona jest dwukondygnacyjowa kamieniczka (pierwotnie w całości wzniesiona w konstrukcji szachulcowej), a w głębi obejścia murowany z cegły budynek magazynowy (z 1872 r.); południowo-wschodnią granicę siedliska wyznacza - również murowany z cegły - budynek inwentarsko-gospodarczy (będący najmłodszym komponentem zabudowy). Od strony północno-zachodniej działkę siedliskową ograniczają zabudowania gospodarcze sąsiedniej zagrody nr 4. Od strony południowo-wschodniej kamieniczka styka się z nowobudowanym, dwukondygnacyjowym budynkiem mieszkalnym nr 6. Nawierzchnia podwórza płaska, wybetonowana. Wjazd na podwórze przez przejazd bramny budynku mieszkalnego.

Materiał, technika, konstrukcja

Posadowienie - budynek osadzony na kamienno-ceglanych ławach fundamentowych; głębokość osadzenia nie rozpoznana z uwagi na konieczność wykonania stosownych badań architektonicznych (najprawdopodobniej nieznaczna, nie przekraczająca ca 100 cm poniżej poziomu gruntu). W elewacji frontowej cokoł architektonicznie niewyodrębniony; w elewacji północnej podmurówka (wysokość ca 120 cm) z kamienia łamanego, nietynkowana.

Ściany obwodowe murowane z cegły ceramicznej (o standardowych wymiarach) na zaprawie wapiennej; wątek muru wozówkowo-główkowy, krzyżowy. Grubość ścian obwodowych ca 45 cm. Zewnętrzne powierzchnie ścian nietynkowane. Ściany działowe (grubość ca 25 cm) również murowane z cegły ceramicznej, wyprawione gładkimi, grubymi tynkami wapienno-glinianymi i bielone.

Wieżba dachowa krokwiowo-płatwiowa (płatywie pośrednie i stopowe); każda z płatwi wsparta podporami stolcowymi. We wschodniej (węższej) części budynku brak płatwi pośrednich, a krokwie dachu pulpitu wsparte są zastrzałami. Elementy więźby dachowej obrobione mechanicznie,

c. d. wkładka nr 1

Budynek wzniesiony został najprawdopodobniej w latach 80-tych XIX w. Brak wiadomości o pierwotnych właścicielach i użytkownikach obiektu (nie zachowały się akta nadzoru budowlanego - Baupolizei - odnoszące się do Trzcińska). Pierwotny właściciel znany jest jedynie z inicjałów - MS - umieszczonych na tabliczce informacyjnej, zawieszanej na budynku sąsiednim (magazynie). Skala i charakter zabudowy towarzyszącej (kamieniczki i magazynu) oraz usytuowanie zagrody w kwartale przyrynkowym Trzcińska skłaniają do przypuszczenia, że pierwotny właściciel był człowiekiem zamożnym.

Po II wojnie światowej budynek - podobnie jak i cała zagroda - należał do Spółdzielni "Las". W końcu lat 80-tych zagrodę kupił mieszkaniec Szczecina - Zbigniew Gruszka. Od kilku lat obiekt jest nieużytkowany.

W sensie architektonicznym opisywany obiekt to szerokofrontowy budynek inwentarski, którego wystrój fasady adekwatny jest do czasu budowy. Forma bryły obiektu i ukształtowanie architektury znajdują liczne analogie tak w budownictwie folwarcznym jak i w zagrodach chłopskich.

14. Kubatura ca 620 m ³	15. Powierzchnia użytkowa ca 165 m ²	16. Przeznaczenie pierwotne budynek inwentarsko-gospodarczy	17. Użytkowanie obecne budynek nieużytkowany
18. Prace budowlane i konserwatorskie, ich przebieg i dokumentacja W okresie po II wojnie światowej budynek nie był remontowany; brak informacji o wcześniej przeprowadzonych pracach budowlanych.		19. Stan zachowania (fundamenty, ściany zewnętrzne, ściany wewnętrzne, sklepienia, stropy, konstrukcje dachowe, pokrycie dachu, wyposażenie i instalacje) Budynek ogólnie zaniedbany, w złym stanie technicznym. Spękania pionowe murów obwodowych. Korozja powierzchniowa cegieł ścian obwodowych. Poszycie dachu nieszczelne. Brak stolarki okiennej i większości stolarki drzwiowej. Zły stan techniczny więźby dachowej. 20. Najpilniejsze postulaty konserwatorskie Budynek w ewidencji konserwatorskiej. Z uwagi na walory zabytkowe kamieniczki i architektoniczno-kulturowe dwóch pozostałych elementów zabudowy zagrody należy zespół ten wpisać do rejestru zabytków jako przykład ukształtowanej w 2. połowie XIX w. zagrody rolniczej. Opisywany budynek winien przejść remont kapitalny, zachowujący cechy pierwotnej kompozycji architektonicznej i formę bryły.	

21. Akta archiwalne (rodzaj akt, numer i miejsce przechowywania)

22. Biblioteka

Trzcińsko Zdrój - Studium historyczno-urbanistyczne (praca zbiorowa), Warszawa 1961.

Trzcińsko Zdrój - Plan szczegółowy i rewaloryzacji. Faza I - Studium urbanistyczno-konserwatorskie (autor - B. Kozińska), Szczecin 1975 (maszynopis w zb. BDZ Szczecin)

23. Źródła ikonograficzne i fotografia (rodzaj, miejsce przechowywania, sygnatury)

Reprodukcja mapy topograficznej miasta z 1890 r. wg negatywu z Prac. Fot. PKZ Szczecin

24. Uwagi różne

Nr inw. dok. konserw 271f/96

Neg. Nr 49.331-49.333, 49.338, 49.339-49.341

25. Opracował

tekst mgr Cezary Nowakowski, BSiDK Szczecin, sierpień 1996 r.
imię, nazwisko, data, podpis

plany, rysunki mgr Cezary Nowakowski, BSiDK Szczecin, sierpień 1996 r.
imię, nazwisko, data, podpis

zdjęcia fotogr. mgr Cezary Nowakowski, BSiDK Szczecin, sierpień 1996 r.
imię, nazwisko, data, podpis

miejsce przechowywania negatywów BDZ Szczecin

KARTA PO WYPEŁNIENIU PODLEGA OCHRONIE NA PODSTAWIE PRZEPISÓW PRAWA AUTORSKIEGO

26. Adnotacje o inspekcjach, informacje o zmianach (daty, imiona i nazwiska wypełniających)

27. Załączniki

wkładki szczegółowe

1. Miejscowość TRZCIŃSKO ZDRÓJ	2. Obiekt BUDYNEK INWENTARSKO-GOSPODARCZY	3. Zawartość wkładki (nazwa obiektu lub uzupełnienia) tekst, sytuacja, fotografie
-----------------------------------	--	--

c. d. rubr. nr 13 - o stosunkowo nieznacznych przekrojach.

Pokrycie dachu stanowi łupek, ułożony na deskowaniu pełnym.

Okna - otwory okienne w formie stojących prostokątów, przesklepionych nadprożami w formie łuków odcinkowych; stosunek szerokości do wysokości otworów okiennych: w kondygnacji I - jak 2 : 3, w poddaszu - jak 4 : 5 (jedno z okien I kondygnacji - szersze i wyższe od pozostałych - przeprute zostało w miejscu pierwotnych drzwi). Podokienniki I kondygnacji wykonane z cegły ceramicznej w układzie główkowym "na zrąb". W węgarach otworów okiennych I kondygnacji osadzone były metalowe ramy stałych okien o drobnym podziale kwaterowym. W oknach poddasza występowała stolarka drewniana (najprawdopodobniej okna krosnowe, dwuskrzydłowe).

Drzwi zachodnie jednoskrzydłowe, spagowe, na zawiasach hakowo-pasowych; ponad profilowanym ślemieniem - w obrębie odcinkowego nadproża - umieszczone nadświetle o trzykwaterowym podziale. Drzwi wschodnie jednoskrzydłowe, ramowo-żaluzjowe, na zawiasach trzpieniowych, z jednodzielnym, płaskim nadświetlem; otwór drzwiowy - pierwotnie przesklepiony łukowatym nadprożem - wtórnie obniżony i przewężony. Wyłaz na poddasze zamykany dwuskrzydłowy, ramowo-żaluzjowymi drzwiami, na zawiasach hakowo-pasowych.

Podłogi - we wszystkich pomieszczeniach budynku posadzki betonowe. Na poddaszu podłoga deskowa.

Stropy - w zachodniej części budynku ceramiczne stropy Kleina na belkach stalowych, we wschodniej ceramiczne stropy odcinkowe na drewnianych (sic!) belkach. Powierzchnia stropów bielona.

Komunikacja pomiędzy I kondygnacją a poddaszem nie zachowała się; schody na poddasze usytuowane były najprawdopodobniej w osi wyłazu. Obecnie poddasze dostępne jest jedynie poprzez w/w wyłaz.

Rzut

Budynek założony jest na planie dwóch, stykających się ze sobą prostokątów: zachodniego (1740 x 470 cm) i wschodniego (550 x 250 cm). Fasada obiektu zwrócona w kierunku północnym, ku podwórzcu gospodarczemu. Wszystkie wejścia do wnętrza budynku umieszczone w obrębie ściany północnej.

Bryła

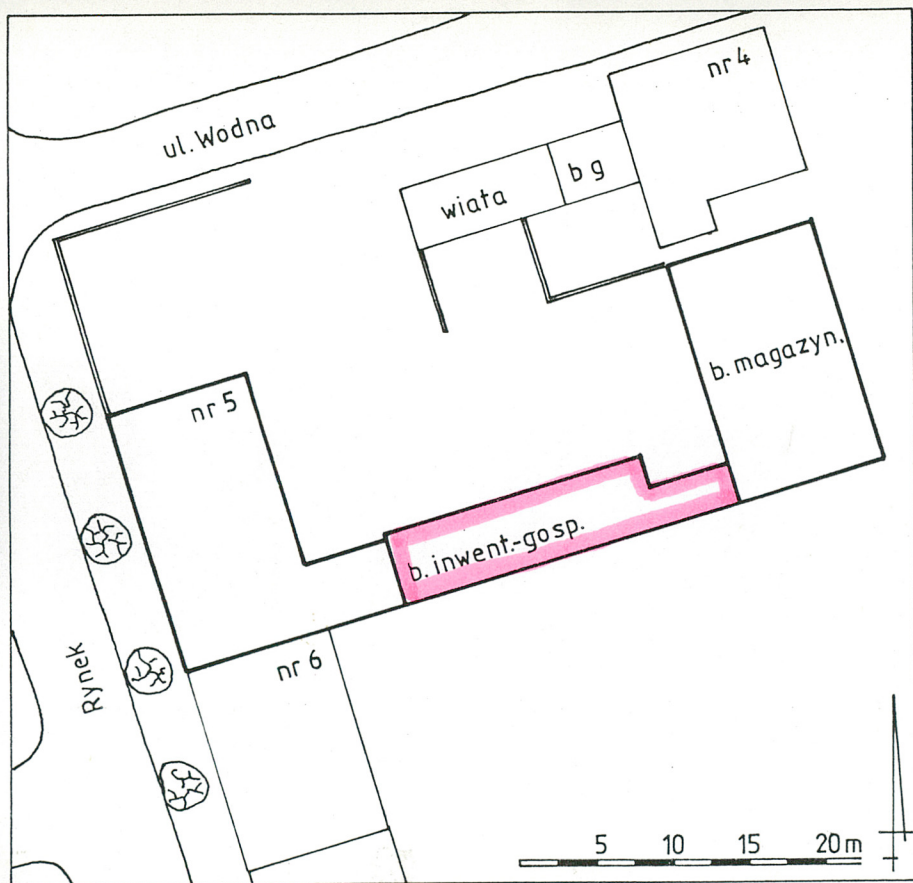
Opisywany budynek ma formę dwóch - stykających się ze sobą ścianami szczytowymi - leżących prostopadłościanów, nakrytych wspólnym dachem pulpitowym. Wysokość całkowita budynku ok. 600 cm. Jest to budynek jednokondygnacyjny, niepodpiwniczony, posiadający przestronne

c. d. wkładka nr 2

Wkładkę założył: mgr Cezary Nowakowski, BSiDK Szczecin, sierpień 1996 r.
Miejsce przechowywania negatywów:
BDZ Szczecin

Wzór ODZ 1978 r.

.....



3



2.

1. Miejscowość TRZCIŃSKO ZDRÓK	2. Obiekt (nazwa jak w karcie) BUDYNEK INWENTARSKO-GOSPODARCZY	3. Zawartość wkładki (nazwa obiektu lub uzupełnienia) tekst, fotografie
--	---	--

c. d. rubr. nr 13 - poddasze użytkowe. Wysokość pomieszczeń użytkowych parteru po 250 cm. We frontowej połaci dachu - na osi budynku - umieszczony trójkątny szczyt, wieńczący ryzalit pozorny.

Elewacje

Kompozycja architektoniczna fasady - w układzie wertykalnym - oparta na osiowym rozmieszczeniu przepruć okiennych i drzwiowych (9 osi), umieszczonym na osi ryzalicie pozornym o rozpiętości 190 cm oraz rytmicznie wytyczonych lizenach. Oś poprzeczna budynku podkreślona trójkątnym, masywnym szczytem, wieńczącym wyłaz na poddasze. W układzie horyzontalnym podziały elewacji artykułowane jedynie poziomami podokienników i nadproży otworów okiennych i drzwiowych, ząbkowanym fryzem spinającym lizeny oraz gzymsem podokapowym (jego dolna warstwa cegieł ma układ krawędziowy, ukośny względem lica ściany). Ściany szczytowe przesłonięte przez budynki sąsiednie (kamieniczkę i magazyn); w elewacji południowej brak przepruć i detalu architektonicznego. Fasada budynku zdewaloryzowana wskutek wyburzenia zachodniej części ściany (ten fragment budynku ma obecnie charakter półotwartej wiaty).

Wnętrze obiektu - jak się wydaje - zatraciło w części cechy pierwotnego rozplanowania. W osi ryzalitu pozornego umieszczona była najprawdopodobniej klatka schodowa prowadząca na poddasze; po jej bokach usytuowane były pomieszczenia inwentarskie o jednakowej powierzchni. We wschodniej (węższej) części budynku - w przyziemiu - jedno pomieszczenie, pełniące pierwotnie funkcję kantoru. Obecnie budynek nie jest użytkowany.

Instalacje: elektryczna, wodno-kanalizacyjna (obecnie odłączona), odgromowa. System ogniowy obiektu oparty o dwa kominy słupowe z cegły ceramicznej (w pomieszczeniach inwentarskich znajdowały się pierwotnie parniki). Krawędzie połaci dachu zabezpieczone orynnowaniem, wykonanym z blachy ocynkowanej.

Spis fotografii:

1. Elewacja frontowa - widok od północnego-wschodu
2. Elewacja frontowa - widok od północnego-zachodu
3. Wschodnia część budynku

c. d. wkładka nr 3

Wkładkę założył:mgr Cezary Nowakowski; BSiDK Szczecin, sierpień 1996 r.
Miejsce przechowywania negatywów: BDŻ Szczecin.....

Wzór ODZ 1978 r.



4.



5.

1. Miejscowość TRZCIŃSKO ZDRÓJ	2. Obiekt (nazwa jak w karcie) BUDYNEK INWENTARSKO-GOSPODARCZY	3. Zawartość wkładki (nazwa obiektu lub uzupełnienia) spis fotografii, fotografie
-----------------------------------	---	--

Spis fotografii c. d.:

4. Elewacja południowa
5. Okna w elewacji północnej
6. Drzwi w elewacji północnej
7. Fragment konstrukcji południowej ściany budynku - widok od strony wnętrza
8. Fragment wnętrza pomieszczenia inwentarskiego

Wkładkę założył: mgr. Cezary Nowakowski, BSiDK, Szczecin, sierpień 1996 r.
Miejsce przechowywania negatywów: ...BDZ, Szczecin.....

Wzór ODZ 1978 r.



6.



7.



8.