

A B C D E F G H I J K L Ł M N O P R S T U V W X Y Z

Nr

ZACHODNIO-
POMORSKIE

TRZCIŃSKO
ZDRÓJ

1. Obiekt

DOM MIESZKALNY (KAMIENICZKA)

2. Czas powstania

pocz. XIX w.

3. Miejscowość

4. Adres

Rynek 5

74-225 Trzcińsko Zdrój

nr hipoteczny

5. Przynależność administracyjna

województwo szczecińskie

gmina Trzcińsko Zdrój
pow. GRZYFICKI

6. Poprzednie nazwy miejscowości

Schönfliess

7. Przynależność administracyjna
przed 1 VI 1975

województwo szczecińskie

powiat Chojna

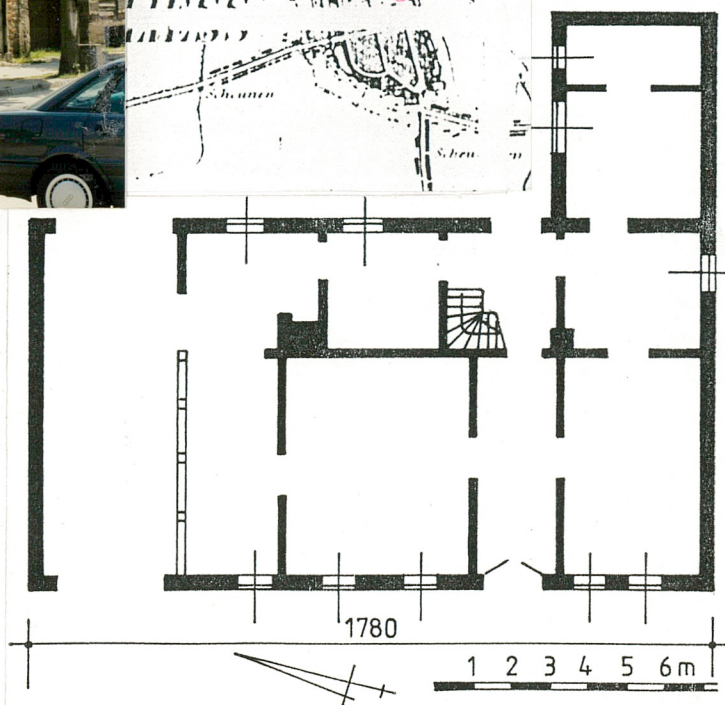
8. Właściciel i jego adres

9. Użytkownik i jego adres

budynek nie użytkowany

10. Rejestr zabytków

Nr data



Sytuacja

Opisywana zagroda znajduje się w centrum Trzcińska Zdroju (miasta lokowanego przez margrabiów brandenburskich przed 1281 r., położonego nad Jez. Trzygłowskim i Rurzycą, w odległości ca 15 km na południe od Chojny), w obrębie kwartału ograniczonego od zachodu rynkiem miejskim, od północy ul. Wodną i Jez. Trzygłowskim od wschodu). Działka siedliskowa prostokątna - wąska (ca 18 m) i głęboka (ca 50 m); proporcje takie charakterystyczne są dla większości układów urbanistycznych Pomorza (w Trzcińsku podziały parcelacyjne ukształtowane zostały ostatecznie nie później niż na pocz. XVIII w.). Na froncie parceli - kalenicowo względem Rynku - posadowiona jest dwukondygnacyjowa kamieniczka (pierwotnie w całości wzniesiona w konstrukcji szachulcowej), a w głębi obejścia murowany z cegły budynek magazynowy (z 1872 r.); południowo-wschodnią granicę siedliska wyznacza - również murowany z cegły - budynek inwentarsko-gospodarczy (będący najmłodszym komponentem zabudowy). Od strony północno-zachodniej działkę siedliskową ograniczają zabudowania gospodarcze sąsiedniej zagrody nr 4. Od strony południowo-wschodniej kamieniczka styka się z nowobudowanym, dwukondygnacyjowym budynkiem mieszkalnym nr 6. Nawierzchnia podwórza płaska, wybetonowana. Wjazd na podwórze przez przejazd bramny budynku mieszkalnego.

Materiał, technika, konstrukcja

Posadowienie - obiekt osadzony jest na ławach fundamentowych z kamieni polnych; głębokość osadzenia nierozpoznana z uwagi na konieczność wykonania stosownych badań architektonicznych (najprawdopodobniej jednak nieznaczna, nie przekraczająca ca 150 cm poniżej poziomu gruntu). W fasadzie, architektonicznie wyodrębniony cokół murowany jest z cegły ceramicznej i wyprawiony grubym tynkiem wapienno-glinianym; wysokość ca 20 cm ponad poziom gruntu.

Ściany obwodowe pierwotnie w całości wzniesione w technice ryglowej z wypełnieniem ceglanym. Obecnie konstrukcja szachulcowa zachowała się jedynie w obrębie II kondygnacji fasady, gdzie obita jest ona matami trzcinyowymi i wyprawiona dwuwarstwowym, nakrapianym tynkiem wapienno-glinianym, utrzymanym w naturalnej tonacji gaszonego wapna. I kondygnacja fasady i ściana wschodnia przemurowane są cegłą ceramiczną (o standardowych rozmiarach) i wyprawione tynkami jw. opisanymi. Grubość ścian obwodowych w przyziemiu ca 40 - 45 cm; ścian ryglowych

Budynek wzniesiony został najprawdopodobniej na początku XIX w., bezpośrednio po ukazaniu się w 1798 r. instrukcji nakazującej miastom pruskim wprowadzenie zasady kalenicowego lokowania budynków mieszkalnych. Datowanie takie potwierdzają pośrednio dokumenty z początku XIX w., określające zabudowę Trzcińska jako "zupełnie przyjemną", w której wzniesione w konstrukcji ryglowej budynki usytuowane wokół rynku miejskiego miały po dwie kondygnacje, a wzniesione przy bocznych uliczkach po jednej kondygnacji. Brak informacji o pierwotnych właścicielach i użytkownikach obiektu; usytuowanie budynku w kwartale przyrynkowym oraz jego charakter pozwalają przypuszczać, że mieszkali tu ludzie zamożni. Najprawdopodobniej w latach 70- lub 80-tych XIX w. budynek został - w obrębie ścian obwodowych - częściowo przemurowany; współcześnie z wybudowaniem na zapleczu kamieniczki budynków: magazynu i inwentarsko-gospodarczego (za takim datowaniem przemawia również charakter budulca - cegły ceramicznej o standardowych wymiarach).

14. Kubatura ca 1530 m ³	15. Powierzchnia użytkowa ca 320 m ³	16. Przeznaczenie pierwotne budynek mieszkalny	17. Użytkowanie obecne obiekt nieużytkowany
18. Prace budowlane i konserwatorskie, ich przebieg i dokumentacja W okresie po II wojnie światowej budynek nie był remontowany. Remonty sprzed 1945 r. - patrz rubr. nr 12		19. Stan zachowania (fundamenty, ściany zewnętrzne, ściany wewnętrzne, sklepienia, stropy, konstrukcje dachowe, pokrycie dachu, wyposażenie i instalacje) Budynek w ogólnie złym stanie technicznym, zaniedbany, nieużytkowany. Korozja powierzchniowa cegieł ścian obwodowych. Znaczne złuszczenia tynków elewacji. Elementy szkieletu konstrukcyjnego ściany ryglowej zaatakowane przez spuszczela. Znaczne nieszczelności poszycia dachu. Część stropów zerwana. Większość podłóg zerwana. Ogólnie zły stan techniczny stolarki okiennej i drzwiowej (w elewacji wschodniej jej brak). 20. Najpilniejsze postulaty konserwatorskie Obiekt w ewidencji konserwatorskiej. Zalecany wpis do rejestru zabytków łącznie z budynkami towarzyszącymi (magazynem i budynkiem inwentarsko-gospodarczym). Kamieniczka winna przejść remont kapitalny, zachowujący formę bryły i charakter kompozycji architektonicznej fasady. Zaleca się uczytelnienie ryglowej konstrukcji w II kondygnacji fasady. Wskazane zachowanie drzwi frontowych (po ich konserwacji) oraz odtworzenie stolarki okiennej na podstawie zachowanych wzorów.	

21. Akta archiwalne (rodzaj akt, numer i miejsce przechowywania)

22. Biblioteka

Trzcińsko Zdrój - Studium historyczno-urbanistyczne (praca zbiorowa), Warszawa 1961.

Trzcińsko Zdrój - Plan szczegółowy i rewaloryzacji. Faza I - Studium urbanistyczno-konserwatorskie (autor - B. Kozińska), Szczecin 1975 (maszynopis w zb. BDZ Szczecin)

23. Źródła ikonograficzne i fotografia (rodzaj, miejsce przechowywania, sygnatury)

Reprodukcja mapy topograficznej miasta z 1890 r. wg negatywu z Prac. Fot. PKZ Szczecin

24. Uwagi różne

Nr inw. dok. konser. 271c/96

Neg. Nr 49.314-49.326

25. Opracował

tekst mgr Cezary Nowakowski, BSiDK Szczecin, sierpień 1996 r.

imię, nazwisko, data, podpis

plany, rysunki mgr Cezary Nowakowski, BSiDK Szczecin, sierpień 1996 r.

imię, nazwisko, data, podpis

zdjęcia fotogr. mgr Cezary Nowakowski, BSiDK Szczecin, sierpień 1996 r.

imię, nazwisko, data, podpis

miejsce przechowywania negatywów BDZ Szczecin

KARTA PO WYPEŁNIENIU PODLEGA OCHRONIE NA PODSTAWIE PRZEPISÓW PRAWA AUTORSKIEGO

26. Adnotacje o inspekcjach, informacje o zmianach (daty, imiona i nazwiska wypełniających)

27. Załączniki

4 wkładki szczegółowe

1. Miejscowość TRZCIŃSKO ZDRÓJ	2. Obiekt (nazwa jak w karcie) DOM MIESZKALNY (KAMIENICZKA)	3. Zawartość wkładki (nazwa obiektu lub uzupełnienia) tekst, sytuacja, fotografie
--	---	--

c. d. rubr. nr 12 - Po II wojnie światowej budynek użytkowany był przez Spółdzielnię "Las", zajmującą się skupem grzybów, jagód itp. Obiekt zamieszkiwany był przez pracowników tejże Spółdzielni. W latach 80-tych po bankructwie Spółdzielni i po opuszczeniu budynku przez mieszkańców zagroda została kupiona przez mieszkańca Szczecina - Zbigniewa Gruszkę, który w budynku magazynowym próbował uruchomić produkcję tekstyliów. Od kilku lat budynek jest nie użytkowany.

W sensie architektonicznym opisywany budynek to szerokofrontowa, dwukondygnacyjowa kamieniczka szachulcowa, w której przyszczytowo umieszczony jest przejazd bramny. Obiekty o zbliżonej lub tożsamej formie i architekturze wznoszone były w okresie od końca XVIII do połowy XIX w. w wielu miasteczkach tak Pomorza jak i Brandenburgii. W kompozycji architektonicznej elewacji brak form czy środków nawiązujących historycznych prądów stylistycznych.

c. d. rubr. nr 13 - ca 25 cm. Murowane z cegły ceramicznej (wątek wozówkowo-główkowy, krzyżowy) są również w całości ściany przybudówki-oficyny, które są nietynkowane. W północnej ścianie szczytowej kamieniczki zachowała się konstrukcja ryglowa (co widać od strony przejazdu bramnego); jest ona wszakże obmurowana cegłą ceramiczną. Większość ścian działowych ma konstrukcję ryglową (wypełnienie częściowo strychułowem, częściowo z cegły ceramicznej), a część murowana jest z cegły ceramicznej; ściany te wyprawione są gładkimi, grubymi tynkami wapienno-glinianymi i malowane farbami wapienno-klejowymi.

Więźba dachowa krokwiowo-jętkowa z obustronną ścianą stolcową. Stopy krokwi osadzone "na wpust ukośny" w belkach stropowych. Do dolnych części krokwi po stronie wschodniej nabite są przypustnice, powodujące nieznaczne załamanie powierzchni połaci dachowej. Połączenia ciesielskie wzmocnione kołkowaniem. Więźba dachowa jest chronologicznie niejednorodna: starsze są - obrobione od topora - podpory stolcowe i jętki (przekroje materiału - 16 x 20 cm i 16 x 18 cm), młodsze - obrobione mechanicznie - krokwie. Szczyty dachu wypełnione ścianami ryglowymi z wypełnieniem strychułowem.

Pokrycie dachu z ceramicznej karpiówki ułożonej "w łuskę" (połać wschodnia) lub cementowej karpiówki, pokrytej angabą, ułożonej "w koronkę". Kalenica wyłożona ceramicznymi gąsiorami. Pulpitowy daszek oficyny pod papą asfaltową, ułożoną na lepiku na deskowaniu pełnym.

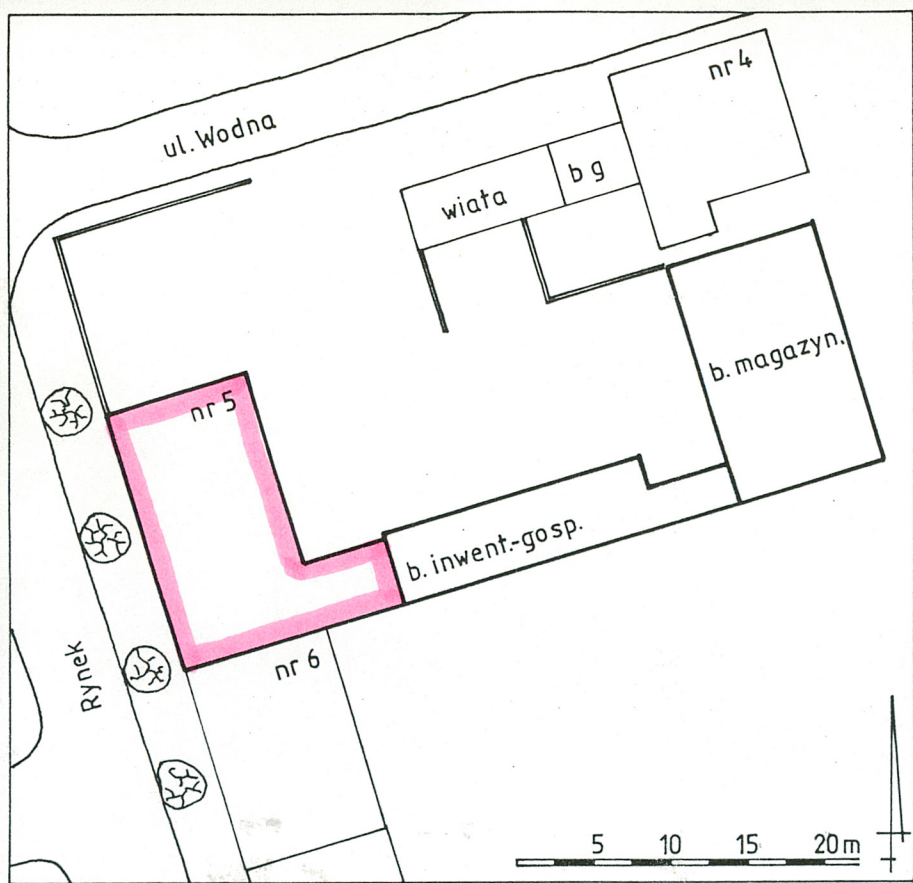
c. d. wkładka nr 2

mgr Cezary Nowakowski, BSiDK Szczecin, sierpień 1996 r.

Wkładkę założył:

Miejsce przechowywania negatywów: **BDZ Szczecin**

Wzór ODZ 1978 r.



2.



4.

1. Miejscowość TRZCIŃSKO ZDRÓJ	2. Obiekt (nazwa jak w karcie) DOM MIESZKALNY (KAMIENICZKA)	3. Zawartość wkładki (nazwa obiektu lub uzupełnienia) tekst, fotografie
-----------------------------------	--	--

c. d. rubr. nr 13 - Okna - otwory okienne w formie stojących prostokątów (proporcje szerokości do wysokości w oknach parteru jak 1:2, w oknach II kondygnacji jak 2:3); okno II kondygnacji usytuowane nad przejazdem bramnym w elewacji wschodniej w kształcie leżącego prostokąta (stosunek szerokości do wysokości jak 5:4). W fasadzie otwory okienne I kondygnacji ujęte są profilowanymi, bielonymi opaskami, wyrobionymi w tynku, a II kondygnacji drewnianymi, prostymi wyłogami. Stolarka okienna zróżnicowana: w I kondygnacji okna krosnowe, czteroskrzydłowe, dzielone krzyżem okiennym (słupek półwałkowy, ślęmię profilowane), skrzydła podślęmienne z dwukwaterowym podziałem szczeblinowym, w II kondygnacji powierzchnia okien dzielona prostym ślęmieniem i ozdobnie potraktowanym słupkiem nadślęmiennym (okna krosnowe, czteroskrzydłowe).

Drzwi frontowe dwuskrzydłowe, ramowo-płycinowe, z naświetlami, zawieszone na zawiasach trzpieniowych, zaopatrzone w mosiężną klamkę; listwy przylgowe ozdobnie żłobkowane. Wrota przejazdu bramnego dwuskrzydłowe, ramowo-spagowe, na zawiasach hakowo-pasowych. Brak stolarki drzwiowej wewnątrz budynku.

Podłogi deskowe występowały we wszystkich pomieszczeniach użytkowych obiektu (obecnie większość z nich jest zerwana), w sieni posadzka z szarych i wiśniowych płytek kamionkowych, ułożonych w szachownicę, w przejeździe bramnym podłoże kamienno-gruntowe, utwardzone gliną.

Stropy drewniane belkowe; pomiędzy masywnymi (ca 23 x 26 cm) belkami stropowymi umieszczone są deskowe wsuwki, owinięte warkościami słomianymi i wylepione z obu stron gliną zmieszaną ze słomą. Powierzchnia stropów wyprawiona gładkimi tynkami wapienno-glinianymi, zarzuconymi na podsufitki z mat trzcinowych. Nad piwnicą oficyny ceramiczny strop odcinkowy na belkach stalowych.

Schody drewniane policzkowe, zabiegowe, zaopatrzone w profilowane, drewniane poręcze osadzone - pierwotnie - w deszczułkowych balustradach. Zejście do piwnicy pod oficyną po jednobiegowych schodach ceglanych.

Rzut

Pierwotna (zachodnia) część budynku założona jest na planie prostokąta o wymiarach 1780 x 990 cm, zorientowanego na osi NNW - SSE (w opisie dla uproszczenia przyjęto orientację N - S). Fasada obiektu zwrócona w kierunku zachodnim ku Rynkowi. Przy południowej części-

c. d. wkładka nr 3

Wkładkę założył: mgr Cezary Nowakowski, BSiDK Szczecin, sierpień 1996 r.
Miejsce przechowywania negatywów: BDZ Szczecin

Wzór ODZ 1978 r.



3.



5.



6.

1. Miejscowość TRZCIŃSKO ZDRÓJ	2. Obiekt (nazwa jak w karcie) DOM MIESZKALNY (KAMIENICZKA)	3. Zawartość wkładki (nazwa obiektu lub uzupełnienia) tekst, fotografie
--	---	--

c. d. rubr. nr 13 - ci ściany wschodniej dostawiona jest poprzecznie wtórna oficyna na planie prostokąta (530 x 420 cm). Wejścia do wnętrza budynku umieszczone w elewacjach zachodniej i wschodniej, nieco na południe od osi poprzecznej; zamykają one dwudzielną, przełotową sień. Przy północnej ścianie szczytowej wytyczony przejazd bramny, z obrębu którego prowadziło wejście do pomieszczenia traktu frontowego (zachodniego). Pomieszczenia oficyny dostępne jedynie od strony pierwotnej części obiektu.

Bryła

Obiekt w swej obecnej postaci ma formę dwóch - stykających się ze sobą pod kątem prostym - leżących prostopadłościanów, z których zachodni (pierwotny) nakryty jest wysokim dachem dwuspadowym, a wschodni dachem pulpitowym. Wysokość pierwotnej części budynku ca 970 cm; stosunek wysokości ścian do wysokości dachu jak ca 4 : 3. Wysokość oficyny ca 690 cm. Kamieniczka jest obiektem dwukondygnacyjnym, nie podpiwniczonym, posiadającym - w części pierwotnej - przestronne nieużytkowe poddasze. Wysokość pomieszczeń I kondygnacji ca 270 cm, pomieszczeń kondygnacji II - ca 220 cm. Pod oficyną usytuowana piwnica o głębokości ca 190 cm, dostępna przez dobudówkę zewnętrzną (ściany piwnicy kamienno-ceglane, strop odcinkowy).

Elewacje

Pierwotna kompozycja architektoniczna budynku częściowo zatarta wskutek przemurowania większości ścian obwodowych, otynkowania górnej (ryglowej) części ściany frontowej, przypuszczalnego powiększenia otworów okiennych I kondygnacji i dostawienia oficyny. Pierwotnie podziały elewacji artykułowane były liniami elementów konstrukcyjnych szkieletu szachulcowego (podwalinami, oczepami i słupami), a także zróżnicowaniem kolorystycznym i faktury elementów drewnianych i wypełnienia. Obecnie - w układzie wertykalnym - podziały akcentowane osiami przepruć okiennych i drzwiowych (fasada 7-osiova, elewacja wschodnia 4-osiova, częściowo przesłonięta oficyną). Elementami horyzontalnego ukształtowania elewacji są: 1/ ceglany, otynkowany cokół, 2/ delikatnie profilowany, bielony gzyms międzykondygnacyjny, 3/ opaski spinające otwory I kondygnacji, na wysokości podokienników.

Wnętrze obiektu - w części pierwotnej - nie wykazuje zasadniczo cech wtórnych; po stronie północnej, przyszczytowo wytyczony przejazd bramny, w części południowej (mieszkalnej) pomieszczenia w układzie dwutraktowym (trakt zachodni stanowi ca 60 % szerokości budynku),

c. d. wkładka nr 4

Wkładkę założył: mgr Cezary Nowakowski, BSiDK Szczecin, sierpień 1996 r.
Miejsce przechowywania negatywów: BDZ Szczecin.....

Wzór ODZ 1978 r.



8.



9.



10.

1. Miejscowość TRZCIŃSKO ZDRÓJ	2. Obiekt (nazwa jak w karcie) DOM MIESZKALNY (KAMIENICZKA)	3. Zawartość wkładki (nazwa obiektu lub uzupełnienia) tekst, spis fotografii, fotografie
-----------------------------------	--	---

c.d. rubr. nr 13 - asymetrycznym (w trakcie frontowym po północnej stronie sieni dwie izby, po południowej jedna izba; w trakcie wschodnim po północnej stronie poszerzonej sieni izba i kuchnia, po południowej izba). W oficynie w obrębie każdej z kondygnacji izba i komora. Schody prowadzące na II kondygnację umieszczone w obrębie wschodniej części sieni.

Instalacje: elektryczna, wodno-kanalizacyjna (obecnie odłączone), odgromowa. System ogniowy oparty o dwa kominy słupowe z cegły ceramicznej, wyprowadzone we wschodniej połaci dachu. Piece zostały rozburzone. Krawędzie dachu zabezpieczone orynowaniem, wykonanym z blachy ocynkowanej (silnie zniszczonym).

Spis fotografii:

1. Elewacja frontowa (widok od północnego-zachodu)
2. Elewacja frontowa (widok od południowego-zachodu)
3. Elewacja północna
4. Elewacja wschodnia
5. Drzwi frontowe
6. Okno I kondygnacji elewacji frontowej
7. Fragment ściany ryglowej w obrębie przejazdu bramnego
8. Oficyna - widok od północnego-wschodu
9. Fragment zarwanego stropu traktu frontowego
10. Schody prowadzące na II kondygnację
11. Widok ogólny więźby dachowej
12. Fragment więzara konstrukcji dachu

Wkładkę założył: mgr Cezary Nowakowski, BSiDK Szczecin, sierpień 1996 r.

Miejsce przechowywania negatywów: BDZ Szczecin

Wzór ODZ 1978 r.



7.



12.



11.