

A B C D E F G H I J K L Ł M N O P R S T U V W X Y Z

Nr ZACHODNIO-
POMORSKIE

1. Obiekt

DOM MIESZKALNY (KAMIENICA) Nr 27

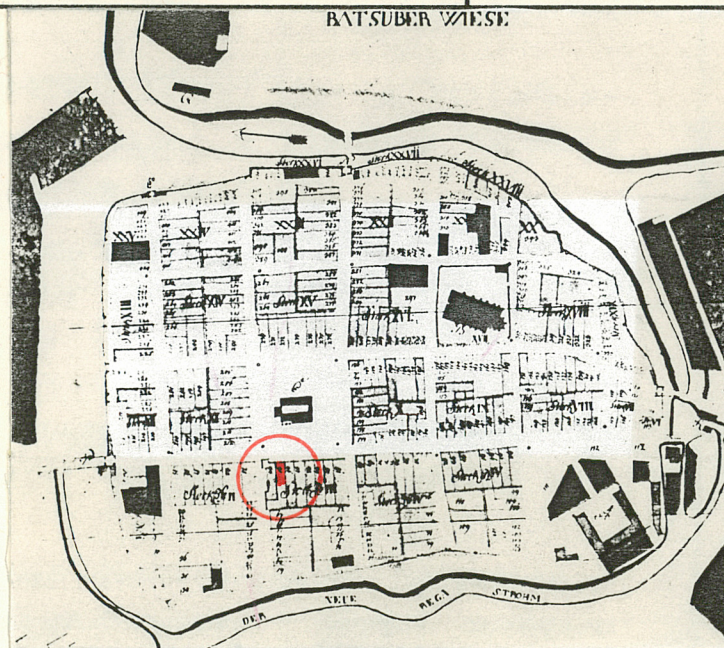
2. Czas powstania
XV/XVI, XVII/XVIII,
XIX, XX wiek

3. Miejscowość

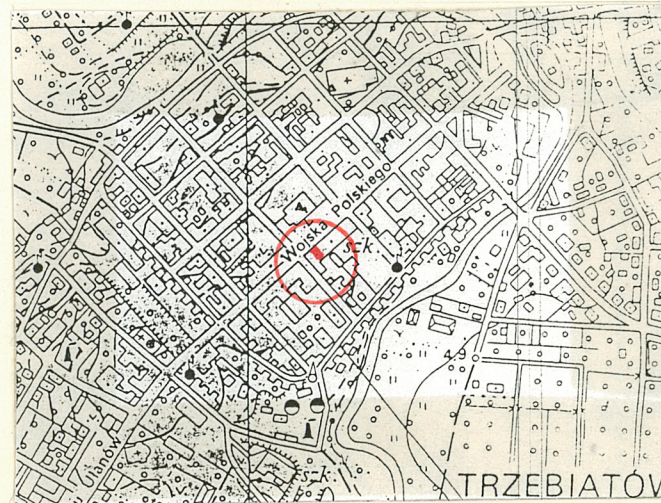
TRZEBIATÓW

11. Zdjęcia, rzut, przekrój, sytuacja, orientacja

fasada - 1986 r.



plan katastralny z 1739 r.



orientacja

4. Adres Rynek 27

72-320 Trzebiatów

nr hipoteczny

5. Przynależność administracyjna

województwo szczecińskie

gmina Trzebiatów pow. GRYFICKI

6. Poprzednie nazwy miejscowości

Tribetkow (1170 r.)

Trybetkowe (1208 r.)

Treptow a.d. Rega

7. Przynależność administracyjna
przed 1 VI 1975

województwo szczecińskie

powiat Gryfice

8. Właściciel i jego adres

Biuro Turystyczne "Gromada"
Szczecin
Pl. Lotników nr 7

9. Użytkownik i jego adres

dzierżawca kamienicy
p. St. Studzińska-Mazur

10. Rejestr zabytków

Nr 206 z 01.02.1957 r.
data

SYTUACJA: kamienica znajduje się w południowo-wschodniej pierzei Rynku, ograniczonej od wschodu ul. Wodną a od zachodu ulicą Zjazdową. Zajmuje drugą działkę od strony ul. Zjazdowej. Usytuowana szczytowo, w zabudowie zwartej, bez przejazdu. Wejście główne do kamienicy znajduje się od strony Rynku, wejście od podwórza prowadzi do zaplecza przy sali kawiarnianej. Teren na tyłach budynku został zaprojektowany jako wspólny dla wszystkich kamienic tej pierzei. Obecnie jest zaniedbany - droga dojazdowa na tyłach budynków ma zniszczoną nawierzchnię, a teren przed wejściem do kamienicy ma nawierzchnię ziemną, częściowo zagruzowaną.

MATERIAŁ, KONSTRUKCJA, TECHNIKA:

- ściany: ściany piwnic gotyckie, kamienno-ceglane. Ściany obwodowe nadziemne ceglane; częściowo z okresu średniowiecza, częściowo z okresu baroku,
 - stropy: nad piwnicą sklepienia kolebkowe, nad parterem i piętrem płyta żelbetowa na żebrach żelbetowych obudowana od spodu deskami, nad poddaszem strop drewniany. Podłoga antresoli drewniana, wsparta na drewnianych słupach,
 - więźba dachowa: drewniana, z braku dostępu nie stwierdzono rodzaju konstrukcji,
 - pokrycie dachu: dachówka karpiówka układana w koronkę,
 - posadzki, podłogi: w piwnicy płytki ceramiczne, w parterze posadzka ceglana, piętro - płyty deskowe, poddasze - płytki PCV. W sanitariatach posadzka z lastrico,
 - schody: konstrukcji żelbetowej, z drewnianą ozdobną balustradą.
 - otwory: portal wejściowy sklepiony półkolistym łukiem, drzwi deskowe wzmocnione listwami, z ozdobnymi okuciami. Otwory okienne w fasadzie
- c.d. załącznik nr 1

Brak jest danych historycznych dotyczących bezpośredniego powstania kamienicy nr 27. Jedyne historia rozwoju miasta może posłużyć do przybliżonego określenia czasu powstania zabudowy mieszczańskiej oraz uwarunkowań jakie kształtowały jej formy. Trzebiatów jest starym ośrodkiem osadniczym - pierwsze o nim wzmianki pochodzą z 1180 r. w związku z nadaniem zakonnikom ze Szwecji kilku wiosek nad rzeką Regą. Jako miasto, funkcjonuje Trzebiatów od 1277 r., kiedy to książę Barnim I ustanowił przywilej lokacyjny na prawie lubeckim. Pod koniec XIII wieku miasto zbudowało swój system obronny w oparciu o mury obronne oraz sieć wodną rzeki Regi.

c.d. załącznik nr 1

<p>14. Kubatura</p> <p>1845 m³</p>	<p>15. Powierzchnia użytkowa</p> <p>576 m²</p>	<p>16. Przeznaczenie pierwotne</p> <p>mieszkalno-usługowe</p>	<p>17. Użytkowanie obecne</p> <p>mieszkalno-usługowe</p>
<p>18. Prace budowlane i konserwatorskie, ich przebieg i dokumentacja</p> <p>W 1975 r. opracowana została dokumentacja techniczna remontu kamienicy i w latach 1976-78 projekt zrealizowano. Zachowane zostały ściany obwodowe budynku oraz sklepienia piwnic. Wymieniono stropy, ściany wewnętrzne oraz więźbę dachową. W fasadzie odsłonięto i zrekonstruowano gotycki portal wejściowy oraz wyeksponowano ślady sklepionych łukami koszowymi otworów okiennych, pochodzących z przebudowy na przełomie XVII/XVIII w.</p>		<p>19. Stan zachowania (fundamenty, ściany zewnętrzne, ściany wewnętrzne, sklepienia, stropy, konstrukcje dachowe, pokrycie dachu, wyposażenie i instalacje)</p> <p>Stan techniczny budynku dobry</p>	
		<p>20. Najpilniejsze postulaty konserwatorskie</p> <p>Nie zgłasza się</p>	

21. Akta archiwalne (rodzaj akt, numer i miejsce przechowywania)

- Inwentaryzacja - Kamieniczka, Trzebiatów, Rynek nr 27
oprac. arch. K. Schnotale-Mróż PKZ O/Szczecin 1968 r.
- Wytyczne konserwatorskie do prac projektowych Kamieniczka Trzebiatów, Rynek nr 27
oprac. mgr R. Kąsinowska PKZ O/Sz-n 1973 r.
- Kamieniczka, Trzebiatów, Rynek nr 27
projekt adaptacji na Ośrodek Informacji Turystycznej, (założenia, dokumentacja techniczna, projekt wnętrz) oprac. arch. W. Jankiewicz, mgr W. Nestorowicz
PKZ O/Sz-n 1974-75 r.

22. Biblioteka

- Radacki Zb., Studium historyczno-urbanistyczne dla planu zagospodarowania przestrzennego m. Trzebiatowa, PKZ O/Sz-n 1963 (maszynopis)
- Kwilecki St., Badania architektoniczne kamieniczki nr 27 w Trzebiatowie, PKZ O/Sz-cin 1973 r.
- Nawrocki Zb., Studium historyczno-konserwatorskie - Trzebiatów, PKZ Toruń 1975 r.
- Czyżniewska L., Studium historyczno-konserwatorskie - Trzebiatów, PKZ Toruń 1977 r.

23. Źródła ikonograficzne i fotografia (rodzaj, miejsce przechowywania, sygnatury)

Plan Trzebiatowa z 1730 r. wg C.F. Schatcken'a
(Archiwum Miejskie w Greiswaldzie, reprod. w pracy Zb. Radackiego)

24. Uwagi różne

nr inw. 347/e *Nept nr. 51848-51851*

25. Opracował

tekst Krzysztof Konopka październik 1996

imię, nazwisko, data, podpis

plany, rysunki Krzysztof Konopka październik 1996

imię, nazwisko, data, podpis

zdjęcia fotogr. Krzysztof Konopka październik 1996

imię, nazwisko, data, podpis

miejsce przechowywania negatywów PSOZ - O.W. Szczecin

KARTA PO WYPEŁNIENIU PODLEGA OCHRONIE NA PODSTAWIE PRZEPISÓW PRAWA AUTORSKIEGO

26. Adnotacje o inspekcjach, informacje o zmianach (daty, imiona i nazwiska wypełniających)

27. Załączniki

Wkładki nr 1 - 4

1. Miejscowość	TRZEBIATÓW	4. Obiekt (nazwa jak w karcie)	5. Zawartość wkładki (nazwa materiału uzupełniającego)
2. Gmina	TRZEBIATÓW	DOM MIESZKALNY	c.d. pkt 12
3. Województwo	szczecińskie	(KAMIENICA) NR 27	

c.d. pkt 12

Wewnątrz tego pierścienia obwarowań rozwijała się zabudowa na kanwie regularnego, szachownicowego układu ulic z centralnie umieszczonym placem rynkowym. Następował też intensywny rozwój gospodarczy miasta głównie w oparciu o handel - otrzymało ono w latach 1303 i 1306 prawo składu oraz prawo cła portowego, zbudowało własny port u ujścia Regi a także posiadało flotę rybacką na Bałtyku. O randze miasta świadczy także fakt, że należało ono do związku miast hanzeatyckich. Stosownie do tych warunkowań rozwijało się budownictwo. W okresie XIV i XV wieku kształtowała się zabudowa wokół placu rynkowego w którego centralnym punkcie wzniesiono ratusz. Ustalone przez prawo lubeckie warunki zabudowy rynku i głównych ulic wymagały wznoszenia budowli murowanych. Średniowieczne budynki ulegały w ciągu wieków przekształceniom powodowanym przez klęski żywiołowe w postaci pożarów a także działania wojenne. Niezależnie od tego, dokonywano przebudowy kamienic stosownie do potrzeb właścicieli oraz panującej mody budowlanej. Szczególnie dotkliwe straty przyniosła wojna 30-letnia, w wyniku której nastąpił regres gospodarki miasta, szczególnie handlu. Następną klęską był wielki pożar (1679 r.) w którym spłonął ratusz i prawie połowa zabudowy, a także zespół zamkowy. Władze miejskie organizując odbudowę, prowadziły akcję zabudowywania pustek oraz wymiany słomianych dachów i w II połowie XVIII wieku osiągnięto już pełną zabudowę parcel. Najwcześniej - w 1701 r. odbudowano ratusz miejski i należy przypuszczać że w tym samym okresie odbudowywano i remontowano kamienice w pierzejach rynkowych. Rozplanowanie kamienicy nr 27 charakterystyczne dla budownictwa mieszczńskiego z przełomu XIV/XV wieku pozwala przypuszczać, że została wzniesiona w tym okresie. Brak jest informacji o sposobie użytkowania oraz o właścicielach kamienicy. Wiadomo tylko, że przed 1945 r. mieścił się tam w parterze zakład gastronomiczny którego zaplecze znajdowało się w

Wkładkę założył: Krzysztof Konopka październik 1996 r.
(imię, nazwisko, data)

PSOZ O.W. Sz-n

Miejsce przechowywania negatywów:

verte

Wzór ODZ 1995 r.

istniejącej wówczas oficynie a na piętrze i strychu były pomieszczenia mieszkalne - prawdopodobnie pokoje gościnne. Po wojnie, do 1971 r. na parterze kamienicy był skład mebli należący do Centrali Meblowej, piętro i poddasze użytkowano jako mieszkanie a w oficynie były pomieszczenia gospodarcze. Kamienica była kilkakrotnie przebudowywana. W czasie kiedy przeprowadzano badania architektoniczne (1973 r.), był to budynek ceglany, dwukondygnacyjny, częściowo podpiwniczony, z użytkowanym poddaszem, z dachem dwuspadowym krytym dachówką. Podpiwniczenie występowało w połowie rzutu od strony frontu, w dwu traktach podłużnych. Pomieszczenia przekryte kolebami, połączone były przesklepionym przejściem i dostępne z parteru przez otwór wybity w sklepieniu. Układ parteru był także dwutraktowy, podłużny, z wydzielonymi trzema pomieszczeniami - salą restauracyjną, przedsionkiem oraz sienią z klatką schodową. Piętro trójtraktowe, mieściło dwa pokoje od frontu, sień z klatką schodową w środku rzutu oraz pomieszczenia gospodarcze, doświetlone dachowymi świetlikami. Na poddaszu, od strony frontu, znajdowały się dwa pokoje. Drewniane stropy między kondygnacjami miały rozstaw belek poprzeczny w stosunku do osi budynku i wypełnione były szczapami okręconymi słomą z wypełnieniem glinianym - podłogi drewniane były bite bezpośrednio do belek, a sufity były gładkie, tynkowane. Obie ściany poprzeczne rozczłonkowane były blendami, przesklepionymi łękami o łuku odcinkowym, częściowo zamurowanymi. Elewacja frontowa zwieńczona szczytem o wystroju barokowym miała w parterze układ trójosiowy, na piętrze czteroosiowy a w obrębie szczytu, na dwu poziomach - dwu i jednoosiowy. Portal wejściowy w tej elewacji był przesunięty z osi budynku. W elewacji od strony podwórza, przesłoniętej w 2/3 przez oficynę, zachowany był w płaszczyźnie szczytu układ blend wymurowanych w nieotynkowanej cegle. Wyniki badań architektonicznych dowodzą, że kamienica powstała na przełomie XV i XVI wieku. W okresie gotyku wejście od strony Rynku znajdowało się na osi fasady i było obramowane bogato profilowanym portalem. Także od strony Rynku znajdowało się wejście do piwnicy, usytuowane z prawej strony fasady i prowadzące bezpośrednio z chodnika. Z tego też okresu pochodzi szczyt elewacji tylnej, ozdobiony sześcioma blendami, sklepionymi łukami odcinkowymi. Przebudowa jaka miała miejsce na przełomie XVII/XVIII w. mogła nastąpić w wyniku szkód spowodowanych przez działania wojenne lub też wielki pożar z 1679 r. Zmieniono wtedy układ wnętrza i obniżono strop nad parterem. Zmieniono także wystrój fasady, obniżając otwory okienne i otwór drzwiowy przeskle-

1. Miejscowość	TRZEBIATÓW	4. Obiekt (nazwa jak w karcie)	5. Zawartość wkładki (nazwa materiału uzupełniającego)
2. Gmina	TRZEBIATÓW	DOM MIESZKALNY	c.d. pkt 12
3. Województwo	szczecińskie	(KAMIENICA) NR 27	c.d. pkt 13 - na odwrocie

c.d. pkt 12

piając je łukami koszowymi, oraz przebudowując szczyt zgodnie z panującymi ówczesznie. kanonami architektonicznymi. Ten przebudowany układ wnętrza istniał jeszcze w okresie kiedy prowadzone były badania architektoniczne budynku - do tego czasu zachował się także komin wraz z wędzariami na obu kondygnacjach, klatka schodowa oraz luki towarowe w stropach nad parterem i piętrem wraz z kozłami urządzenia dźwigowego, zainstalowanymi na poddaszu. Na przestrzeni XIX i XX wieku zmieniono wystrój elewacji - zmniejszono otwór drzwiowy umieszczając go przy prawym ościeżu dawnego otworu (co spowodowało przesunięcie z osi) i przesklepiając nadprożem półkolistym. Zmieniono także otwory okienne i przesklepiono je nadprożami płaskimi a w zaprawie nałożonej pomiędzy nadprożem płaskim a koszowym, wykonano ornament z girland. W elewacji tylnej także zostały zmienione otwory okienne. Kamienica z uwagi na jej niewątpliwe wartości historyczne i architektoniczne została wpisana do rejestru zabytków województwa szczecińskiego na początku 1957 r. Decyzja o wpisie spowodowała szereg działań na rzecz zachowania i odbudowy obiektu. W 1968 r. została wykonana inwentaryzacja budowlana oraz projekt adaptacji kamienicy na Bibliotekę Miejską, autorstwa arch. Krystyny Schnotale-Mróż z PKZ O/Szczecin. Poza wymienionymi badaniami architektonicznymi wykonanymi w 1973 r. przez arch. Stefana Kwileckiego, w tym samym roku zostały opracowane wytyczne konserwatorskie do odbudowy kamienicy, autorstwa mgr Róży Kąsinowskiej z PKZ - O./Szczecin. W 1974 r. wykonano w PKZ - O./Szczecin szereg opracowań przedprojektowych - ekspertyzę konstrukcyjną, badania przyczyn zawilgocenia oraz założenia techniczno-ekonomiczne odbudowy i adaptacji kamienicy na Ośrodek Informacji Turystycznej, autorstwa arch. Władysława Jankiewicza. W 1975 roku zakończono dokumentację techniczną odbudowy kamienicy oraz wykonany został projekt wnętrz autorstwa mgr Wilhelminy Nesterowicz. Po

Krzysztof Konopka październik 1996 r.

Wkładkę założył: _____
(imię, nazwisko, data)

PSOZ O.W. Sz-n

Miejsce przechowywania negatywów: _____

verte

odbudowie, obiekt użytkowany był zgodnie z założeniem, jako Ośrodek Informacji Turystycznej z małą kawiarnią w piwnicy oraz bufetem w czytelni czasopism na parterze. Na piętrze mieściły się pokoje biurowe i sala szkoleniowa. Po likwidacji Ośrodka Informacji kamienica funkcjonowała jako kawiarnia i do 1996 roku funkcja ta nie uległa zmianie.

c.d. pkt 13

przekryte nadprożami płaskimi, w ścianie tylnej mają nadproża płaskie. Okna zespolone, na parterze w fasadzie i elewacji tylnej 4-skrzydłowe, ze śłemeniem i słupkiem, na piętrze 2-skrzydłowe, w poddaszu 2 i 1 skrzydłowe.

RZUT: na planie prostokąta o wymiarach 16,91 x 9,44 m. Na parterze sala jednoprzestrzenna z wydzielonym przedsionkiem zgrupowanym z sanitariatami i klatką schodową, przedzielona w połowie wysokości antresolą wspartą na słupach drewnianych. Na piętrze duża sala i dwa pokoje gościnne, od strony Rynku, na poddaszu pokoje gościnne.

BRYŁA: prosta, zwarta, dwukondygnacyjna, z dachem dwuspadowym. W połaci dachu od strony płd.-wsch. dwie duże lukarny kryte dwuspadowymi daszkami.

ELEWACJE: fasada zwieńczona barokowym szczytem rozcłódkowanym w trzech poziomach podwójnymi opaskami i gzymsami tworzącymi uskoki. Krawędzie szczytu ukształtowane są w formy eliptycznych spływów obwiedzionych szeroką opaską zakończoną trójliściem. Podziały fasady zróżnicowane - na piętrze 4-osiowy, na parterze 3-osiowy, w obrębie szczytu 2 i 1 osiowy. W fasadzie wyeksponowane są elementy wystroju z okresu gotyku i baroku - portal o bogatym profilowaniu i obramienia okien odtwarzające kosztowne łuki nadproży.

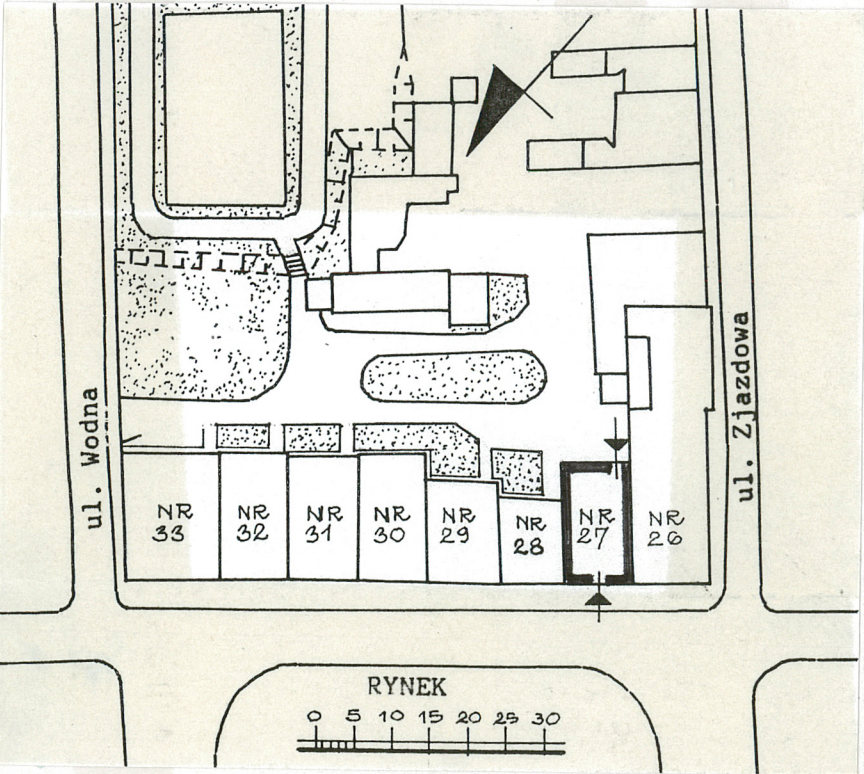
Elewacja od strony podwórza zwieńczona gotyckim szczytem rozcłódkowanym sześcioma blendami. Układ piętra i parteru 3-osiowy. Otwory okienne na piętrze obramowane są blendami sklepiionymi łukami odcinkowymi.

WNĘTRZE: wystrój sali w parterze wzbogacają ściany boczne rozcłódkowane blendami sklepiionymi łukami odcinkowymi a także drewniana okładzina sufitu, naśladująca strop belkowany.

INSTACJE: wodna, kanalizacyjna, elektryczna, centralnego ogrzewania (z budynku nr 31).

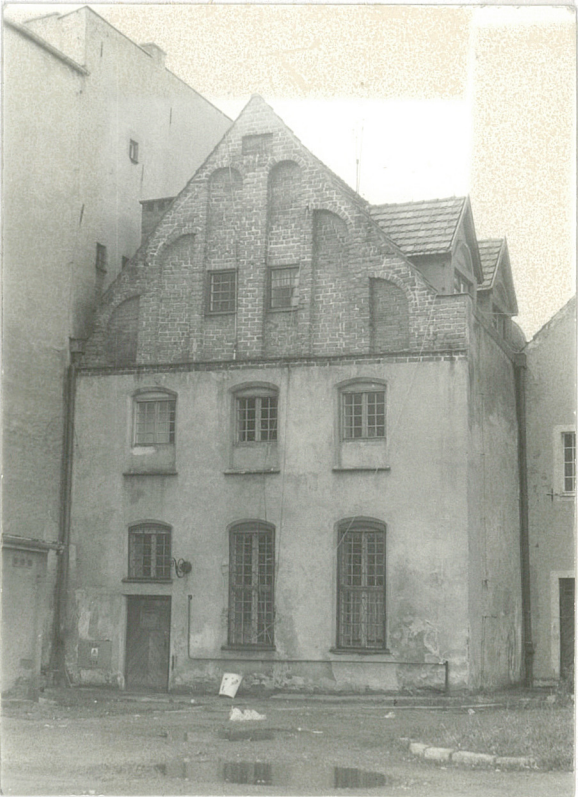
1. Miejscowość.....	TRZEBIATÓW.....	4. Obiekt (nazwa jak w karcie)	5. Zawartość wkładki (nazwa materiału uzupełniającego)
2. Gmina.....	TRZEBIATÓW.....	DOM MIESZKALNY (KAMIENICA) NR 27	sytuacja, rzut, fotografie -
3. Województwo.....	szczyecińskie.....		na odwrocie

sytuacja

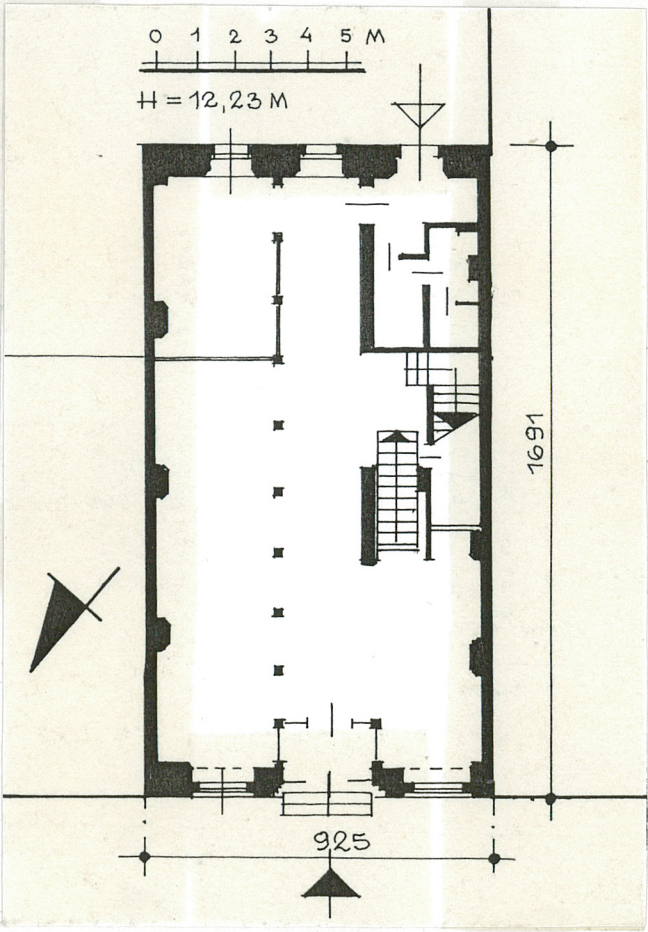


elewacja tylna

stan w 1996 r.



przysiemie



Wkładkę założył: Krzysztof Konopka, październik 1996 r.
(imię, nazwisko, data)

Miejsce przechowywania negatywów: PSOZ WO Sz-n



stolarka drzewiowa

profil portalu

STAN W 1996 R.

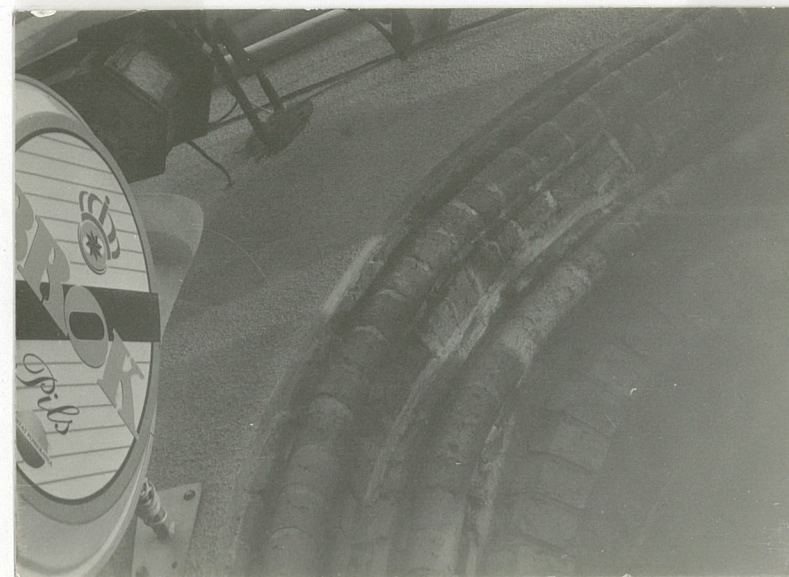


tynkowe opaski szczytu

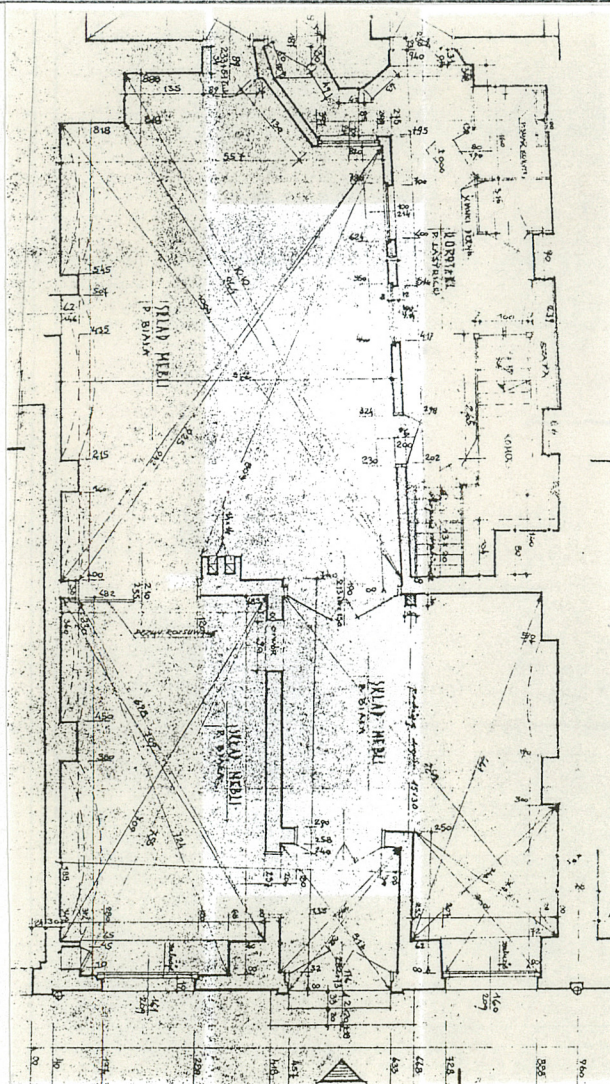


fasada - zmiany w kolorystyce

fragment zachowanych autentycznych kształtek w portalu



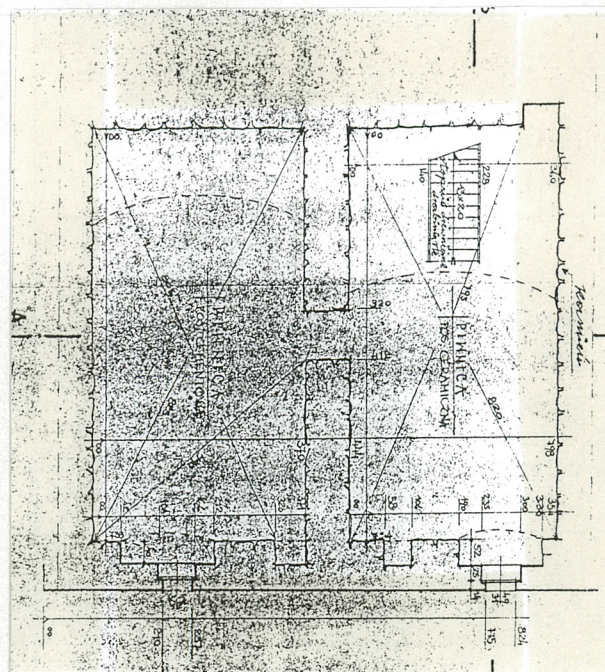
1. Miejscowość.....	TRZEBIATÓW	4. Obiekt (nazwa jak w karcie)	5. Zawartość wkładki (nazwa materiału uzupełniającego)
2. Gmina.....	TRZEBIATÓW	DOM MIESZKALNY (KAMIENICA) NR 27	ilustracje - na odwrocie
3. Województwo.....	szczyecińskie		



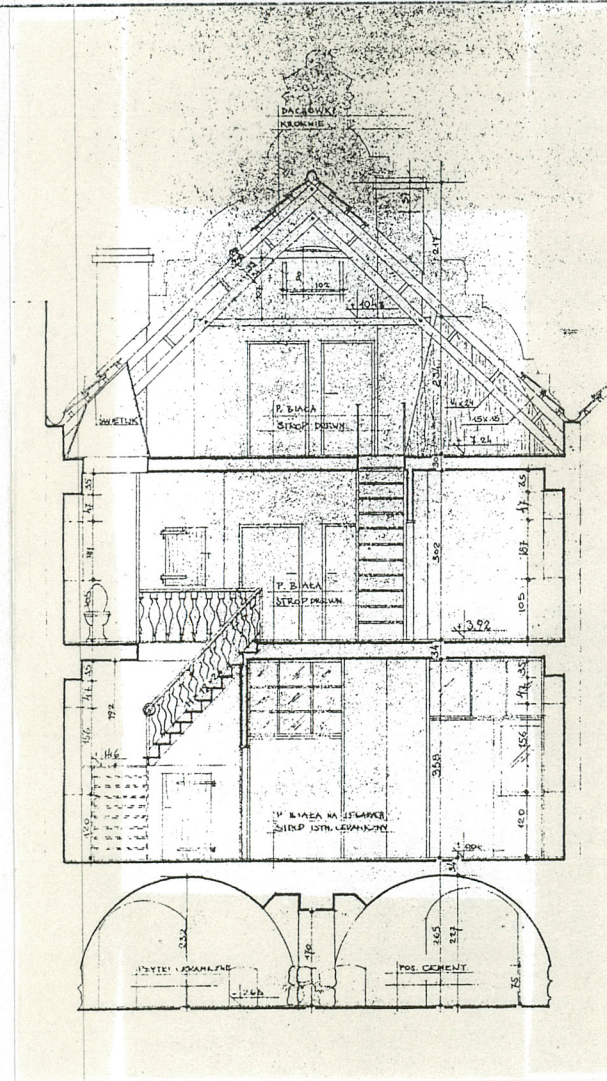
przyziemie

STAN WG INWENTARYZACJI Z 1968 R.

piwnice



przekrój

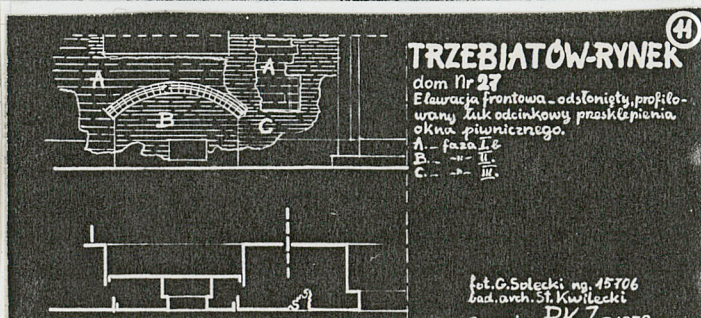
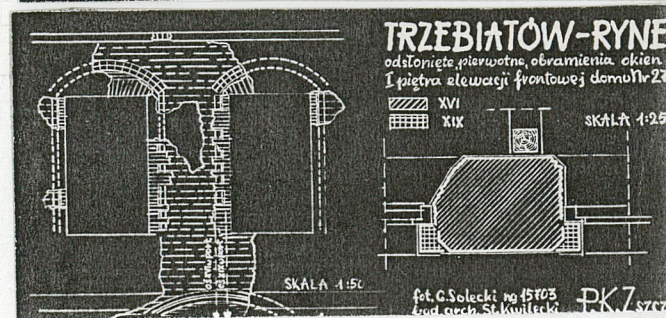
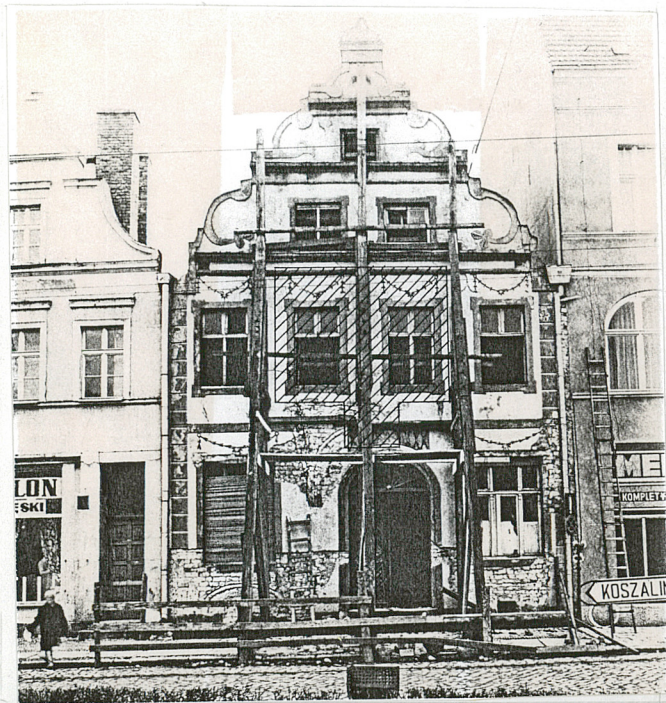


Wkładkę założył: Krzysztof Konopka, październik 1996 r.

(imię, nazwisko, data)

PSOZ WO Sz-n

Miejsce przechowywania negatywów:



odsłonięty pierwotny układ
kompozycyjny elewacji

