

1. Obiekt

DOM MIESZKALNY /KAMIENICA/ NR 15

2. Czas powstania

XVIII w -  
1 poł. XIX w

3. Miejscowość

TRZEBIATÓW

4. Adres

Trzebiatów  
ul. Rynek 15  
p-ta 73-320

nr hipoteczny

5. Przynależność administracyjna

województwo **szczęcińskie**  
gmina **m. Trzebiatów** pow. Gryficki

6. Poprzednie nazwy miejscowości

Treptow

7. Przynależność administracyjna

przed 1 VI 1975  
województwo **szczęcińskie**  
powiat **Gryfice**

8. Właściciel i jego adres

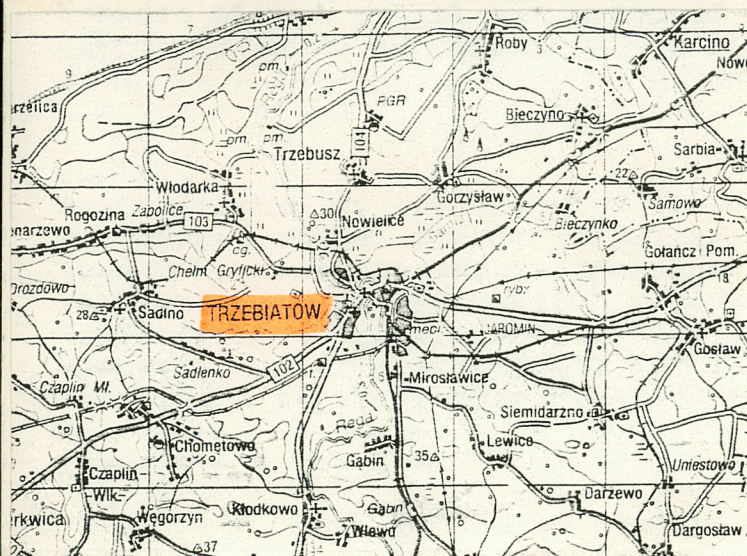
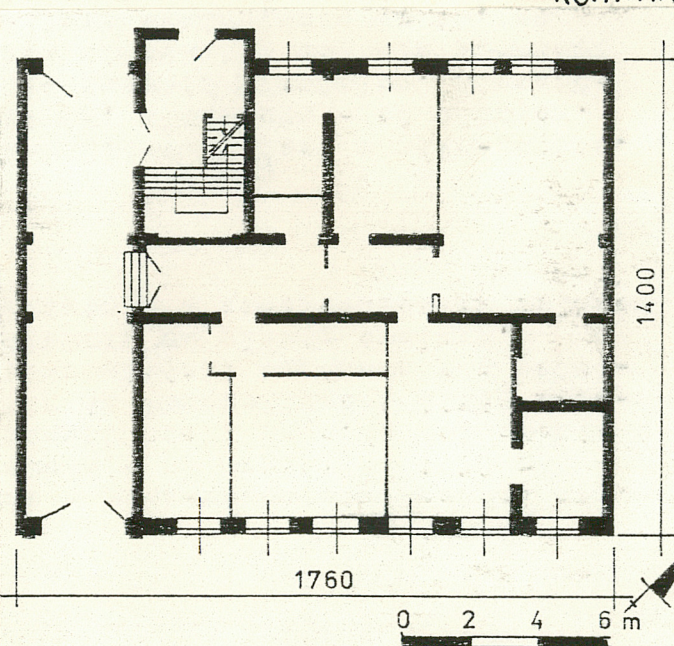
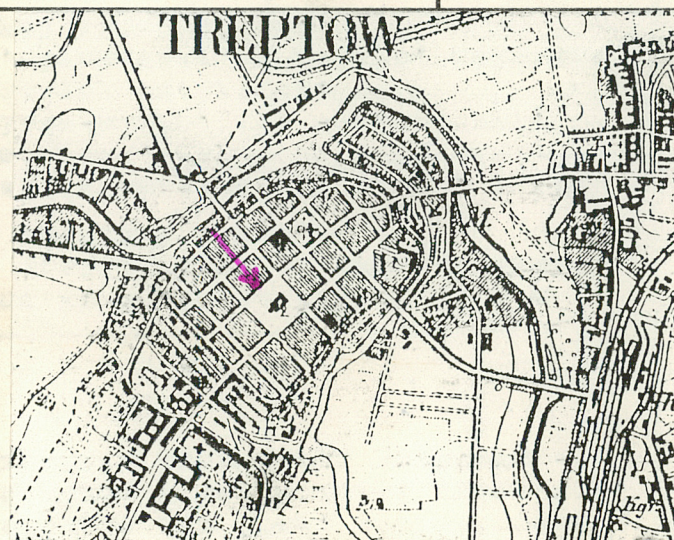
Stadnina Koni Nowielice  
73-320 Trzebiatów  
woj. szczecińskie

9. Użytkownik i jego adres

mieszkania lokatorskie,  
gabinety lekarskie  
ul. Rynek 15  
73-320 Trzebiatów

10. Rejestr zabytków

Nr **13** data **23.09.1999**



1:200.000



## O r i e n t a c j a

Trzebiatów to niewielkie miasteczko, położone w półn-wschodniej części woj. szczecińskiego, w odległości ok. 10 km na południe od morza; od 1975 r siedziba UMIG. Miasto rozlokowane po obu stronach rzeki Rega, z połączeniami drogowymi w kierunku Gryfic, Kołobrzega, Kamienia Pomorskiego i linią kolejową na trasie Szczecin - Kołobrzeg. Układ staromiejski usytuowany w połud-zachodniej części miasta /w zakolu Regi/, założony na planie owalnym, zorientowanym na osi SW-NE, z podziałem na kwartały i szachownicowym układem dróg.

## S y t u a c j a

Ewidencjonowany dom mieszkalny /kamienica/ zlokalizowany jest w półn-zachod. pierzei rynku, między ul. Pocztową - od południa, a Głęboką - od północy. Działka siedliskowa /trzecia parcela od ul. Pocztowej/ niewielka, nieogrodzona, o kształcie prostokąta /18 x 28 m/. Dom mieszkalny zajmuje frontową część parceli; od południa przylega wąskofrontowa kamieniczka nr 16, od północy również wąskofrontowa, 4-osiova kamieniczka nr 14. W głębi parceli posadowiona jest 2-kondygnacyjna, murowana oficyna /nr 15a/, zorientowana szczytem do rynku, o wym. 19 x 7 m. Teren podwórza o nawierzchni gruntowej, dostępny przez przejazd bramny - od strony rynku - oraz drogą gruntową - od strony ul. Głębokiej.

## M a t e r i a ł, t e c h n i k a, k o n s t r u k c j a:

Posadowienie - niewidoczne, prawdopodobnie na kamiennie-ceglanych ławach fundamentowych. Cokół ceglany, tynkowany, z profilowanym gzymsem od frontu, o wys. 50-70 cm, niwelujący spadek terenu w kierunku rynku.

Ściany obwodowe murowane, z cegły ceramicznej /niemaszynowa, o wym. 7x13x26 cm/, tynkowane /od frontu z boniami, pilastrami, gzymсами i fryzami; od tyłu - na gładko/, malowane /front - stalowo-biały, tył - piaskowy/, o przekroju 55 cm - ściany długie, 38 cm - ściany szczytowe. Ściany wewnętrzne również murowane, ceglane, tynkowane na gładko, malowane farbami kredowymi i olejnymi, o zróżnicowanych przekrojach.

Stropy: nad kondygnacjami nadziemnymi drewniane, belkowe, wyprawione na gładko, z deskowym pułapem i podsufitkami na matach trzecinowych; nad piwnicą sklepienie ceramiczne, kolebkowe.

Wiązba dachowa /fot. 8/ - drewniana, krokwiowo-płatwiowa /płatwie pośrednie

TRZEBIATÓW - wzmainkowany w źródłach od 1180 r /nadanie zakon-nikiem ze Szwecji 11 wiosek w po-bliżu Regi/.

W 1277 r lokacja Trzebiatowa przez księcia Barnima I, na prawie lubeckim.

W kon. XIII w wzniesione mury i obwarowania, rozwinęło się życie gospodarcze i handel /1303 - prawo składu, 1306 - oło portowe, od 1309 ranga miasta ksią-żęcego, 1365 - przynależność do miast hanzeatyckich.

W XV w wraz z rozwojem miasta nastąpił wzrost budownictwa mie-szczańskiego, czego dowodem są niektóre kamieniczki zachowane w obrębie układu staromiejskiego. W 1679 r spłonęła większa część miasta /w tym ratusz i zespół zamkowy/.

Od 1720 r nastąpił długotrwały proces likwidacji pustek w obrę-bie miasta /w 1716 r - 115 pus-tek/. W 2 poł. XVIII w miasto miało już pełną zabudowę działek, wynoszącą 494 domy.

W 1 poł. XIX w przebudowane wię-ksześć parterowych i 1-piętrowych budynków mieszkalnych, dostawiając dodatkowe kondygnacje, oficyny i przybudówki, przez co zwiększone normatywy mieszkaniowe dla ok. 2 tys. nowych miesz-kańców Trzebiatowa, przy stałej liczbie działek siedliskowych.

Ewidencjonowany dom mieszkalny /kamienica/ wzniesiony został - prawdopodobnie - w XVIII w,



14. Kubatura <b>ok. 3.700 m<sup>3</sup></b>	15. Powierzchnia użytkowa zabudowy <b>249,6 m<sup>2</sup></b>	16. Przeznaczenie pierwotne <b>mieszkalne</b>	17. Użytkowanie obecne <b>mieszkalno-usługowe</b>
18. Prace budowlane i konserwatorskie, ich przebieg i dokumentacja <b>W 1991 r wymieniono część pokrycia dachowego /na sternit/ oraz odnowiono elewacje.</b>		19. Stan zachowania (fundamenty, ściany zewnętrzne, ściany wewnętrzne, sklepienia, stropy, konstrukcje dachowe, pokrycie dachu, wyposażenie i instalacje) <b>Ogólny stan techniczny budynku - zadowalający; brak bezpośrednich zagrożeń konstrukcyjnych. Zawilgocona więźba dachowa, ściany piwnic, ubytki tynku w obrębie przejazdu bramnego i na klatce schodowej oraz w piwnicach.</b>  20. Najpilniejsze postulaty konserwatorskie <b>Budynek winien być użytkowany zgodnie z obecnym przeznaczeniem, bez wprowadzania zmian w zakresie bryły, formy dachu oraz ukształtowania elewacji, ze szczególnym uwzględnieniem symetrii podziałów poziomych i pionowych, kształtu otworów oraz typu stelarki oraz detalu architektonicznego /pilastry, gzymsy, fryzy/.          Obiekt winien być wpisany do rejestru zabytków, zaś wszelkie prace przy budynku winny być konsultowane z WKZ w Szczecinie.</b>	



21. Akta archiwalne (rodzaj akt, numer i miejsce przechowywania)

24. Uwagi różne *nr inw. 165a*

22. Biblioteka

**H. Berghaus, Landbuch des Herzogthums Pommern und Fürstenthums Rügen, Aklam 1870.**

**A. Heinze, Geschichte der Stadt Treptow a.d. Rega, Treptow 1906.**

**Z. Nawrocki, Studium Urbanistyczno-Konserwatorskie, - Trzebiatów, Toruń 1975 r.**

**Trzebiatów - Stare Miasto, Miejscowy plan szczegółowy zagospodarowania przestrzennego i rewaloryzacji, Politechnika Szczecińska 1994 r.**

23. Źródła ikonograficzne i fotografia (rodzaj, miejsce przechowywania, sygnatury)

**Mapa sztabowa Trzebiątowa /Treptow - Mapstab 25000 der naturlich Lange, Reg. Bez. Stettin/ - ze zbiorów BDZ w Szczecinie, kon. XIX w**

25. Opracował

tekst **mgr Waldemar Witek, XII.1994 r., BSIDK Sz-n**

imię, nazwisko, data, podpis

plany, rysunki **mgr Waldemar Witek, XII.1994 r., BSIDK Sz-n**

imię, nazwisko, data, podpis

zdjęcia fotogr. **mgr Cezary Nowakowski, XI.1994 r., BSIDK Sz-n**

imię, nazwisko, data, podpis

miejsce przechowywania negatywów **PSOZ w Szczecinie**

KARTA PO WYPEŁNIENIU PODLEGA OCHRONIE NA PODSTAWIE PRZEPISÓW PRAWA AUTORSKIEGO

26. Adnotacje o inspekcjach, informacje o zmianach (daty, imiona i nazwiska wypełniających)

27. Załączniki

**3 wkładki szczegółowe**



1. Miejscowość <b>T R Z E B I A T Ó W</b>	2. Obiekt (nazwa jak w karcie) <b>DOM MIESZKALNY /KAMIE- NICA/ NR 15</b>	3. Zawartość wkładki (nazwa obiektu lub materiału uzupełniającego) <b>tekst, plan sytuacyjny, orientacja, fotografie</b>
--	---	---

c.d. rubr. nr 12

o czym świadczy kształt działki siedliskowej z 1730 r /parcela nr 273 była dwukrotnie szersza od sąsiednich działek/, przebudowany w 1 poł. XIX w, o wystroju architektonicznym, stolarce i więźbie dachowej z przełomu XIX/XX w.

Jest to budynek murowany, 3-kondygnacyjny, podpiwniczony, nakryty dachem 2-spadowym, o eklektycznym wystroju elewacji frontowej, o nietypowej /szerokofrontowej/ formie architektonicznej w stosunku do sąsiedniej zabudowy pierzei rynkowej, związany pierwotnie z bogatą rodziną mieszczańską.

Po 1945 r budynek w posiadaniu PGR w Gryfioch, następnie Stadnina Koni Nowielice; obecnie użytkowany przez kilka rodzin, zaś na parterze działają gabinety lekarskie - po dawnej przychodni przyzakładowej.

c.d. rubr. nr 13

i stopowe/, ze wzmocnieniem kleszczowym, podwójną podperą stołcową; końce krewni wsparte zaciosami na płatwiach stopowych, ułożonych w połaci frontowej na słupkach ściągki kolankowej /100 cm/, przez co dach ma formę asymetryczną. Poszczególne wiązary wzmocnione są zastrzałami, mieczami i krótkimi kleszczami. Elementy drewniane o zróżnicowanych przekrojach i obróbce budulca, np. część krewni ciosane od topora, ze śladami po gniazdach pierwotnych połączeń ciesielskich, zaś podpory stołcowe, płatwie i kleszcze o mechanicznej obróbce budulca.

Pokrycie połaci frontowej stanowi łupek kamienny w formie kwadratowych płytek, zaś w połaci tylnej wtórny eternit falisty; na linii kalenicy ceramiczne gąsiory.

Podłogi - deskowe, z wtórnymi wykładzinami; w przejeździe bramnym posadzka betonowa oraz kostka granitowa.

Schody /fot. 7/ - drewniane, policzkowe, 2-biegowe, ze spocznikiem międzypiętrowym, zaopatrzone w tralkową balustradę oraz profilowaną poręczówką i walcowate słupki. Schody na strych również drewniane, policzkowe, zabiegowe.

Okna - dominują okna skrzynkowe, 4-skrzydłowe, dzielone profilowanym ślaniem, z ozdobną listwą przylgową w formie półkolumienki, z wolutowym kapitelem; okna w elewacji frontowej ujęte są architektonicznym obramowaniem /fot. 4/. W elewacji tylnej /w klatce schodowej i kuchniach/ okna krosnowe, 4-skrzydłowe, dzielone krzyżem okiennym, ze szprosami w dolnych skrzydłach. Otwory okienne przesklepione płasko, z cegieł w układzie na zrąb, za wyjątkiem okien nad przejazdem bramnym - nadproża w formie łuków pełnych.

Okna piwnicy krosnowe, stałe lub uchylne, zaopatrzone w metalowe kraty lub metalowe drzwiczki.

Drzwi - wrota frontowe /fot. 5/, wtórne /rekonstruowane/, 2-skrzydłowe z furtką do komunikacji pieszej, ramowo-klepkowe, z półkolistym nadświetlem podzielonym szczeblinami; wrota tylne /stare/, 2-skrzydłowe, deskowo-żaluzjowe, z wewnętrznymi płycinami, zawieszone na pasowych zawiasach, z półkolistym /dwuelementowym/

Wkładkę założył: mgr W. Witek, XII.1994 r.,

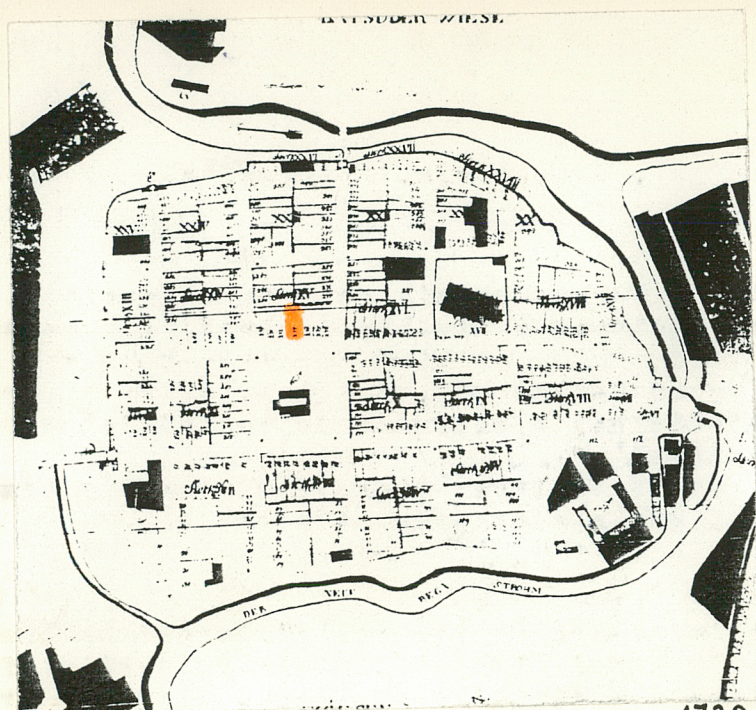
(imię, nazwisko, data)

PSOZ w Szczecinie

c.d. wkładka nr 2

Miejsce przechowywania negatywów: .....

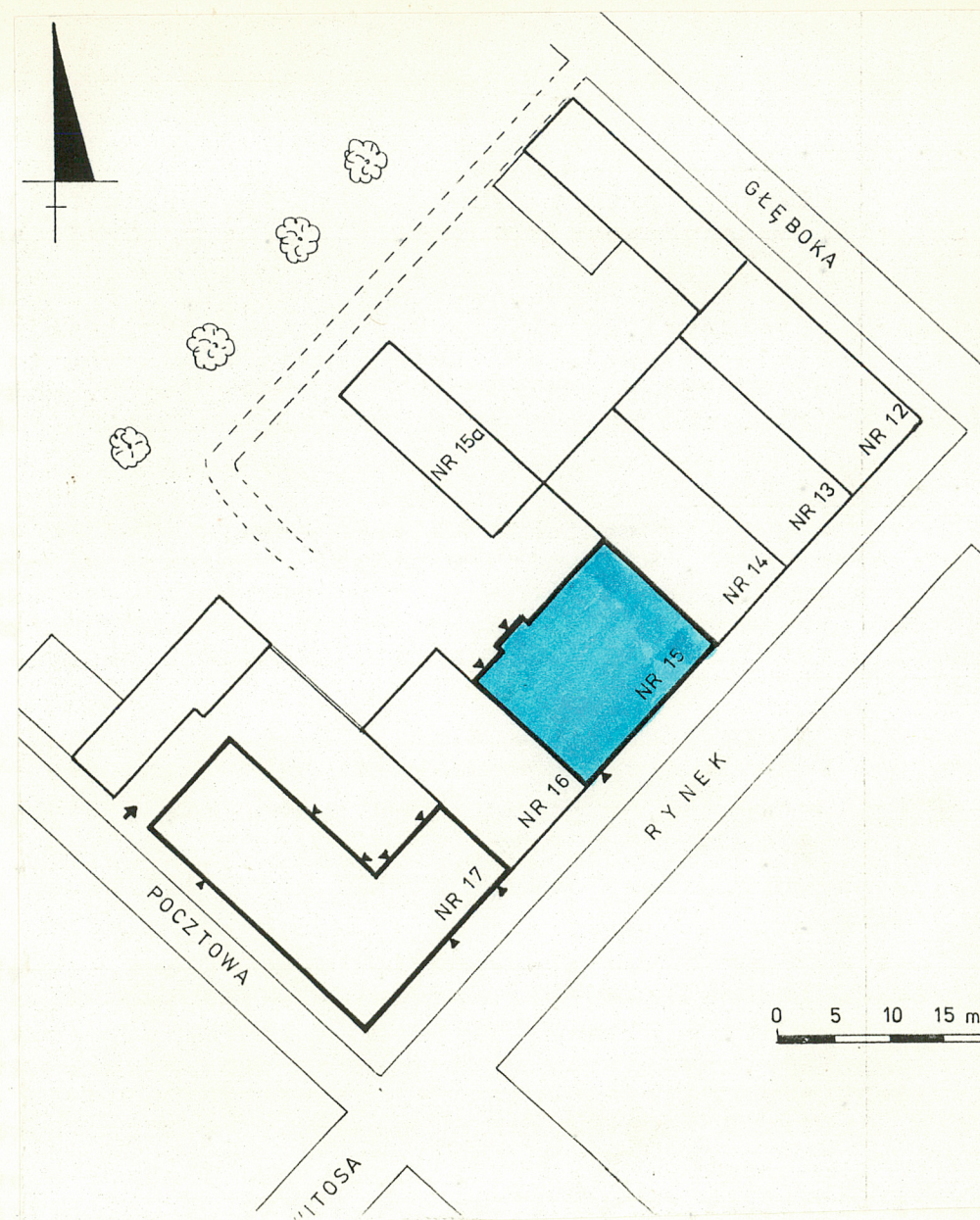




1730



2.





1. Miejscowość <b>T R Z E B I A T Ó W</b>	2. Obiekt (nazwa jak w karcie) <b>DOM MIESZKALNY /KAMIE- NICA/ NR 15</b>	3. Zawartość wkładki (nazwa obiektu lub materiału uzupełniającego) <b>tekst, fotografie</b>
--	---	--

c.d. rubr. nr 13

nadświetlem, z drobnym podziałem szczeblinowym. Drzwi zewnętrzne do pomieszczeń na parterze 2-skrzydłowe, płycinowe, z naświetlem i wysokim nadświetlem. Drzwi na klatkę schodową 2-skrzydłowe, płycinowe, wahadłowe. Drzwi do mieszkań na 1 i 2-piętrze /fot. 6/ 3-skrzydłowe, ramowo-płycinowe, asymetryczne, z naświetlem i ko-szowym nadświetlem, z profilowanym śmieniem i ozdobnymi listwami przylgowymi w formie półkolumnienek. Drzwi wewnętrzne 1-skrzydłowe, płycinowe, pełne; na parterze współczesna stolarka płycinowa.

R z u t

Budynek założony został na planie prostokąta, zorientowanego na osi SW-NE, o wym. 1760 x 1400 cm, z ryzalitem /klatka schodowa/ w ścianie tylnej - 360 x 90 cm - front skierowany w kierunku połud-wschodnim, w stronę rynku. Rozplanowanie wnętrza w układzie dwu i półtraktowym, o głębszym trakte frontowym. Na osi krótkiej, wzdłuż szczytu połud-zachodniego wytyczony jest przejazd bramny, z którego prowadzą wejścia do pomieszczeń na parterze oraz na klatkę schodową. Na parterze /analogicznie na wyższych kondygnacjach/, na osi długiej wytyczony jest wąski korytarz, z pokojami w części frontowej oraz kuchniami i dodatkowymi pokojami w trakte tylnym

B r y ł a

Ewidencjonowany budynek charakteryzuje się stosunkowo zwartą, proporcjonalną bryłą, w formie prostopadłościanu, nakrytego asymetrycznym dachem 2-spadowym. Przy ścianie tylnej płytki, 3-kondygnacyjny ryzalit /klatka schodowa/, o kształcie stojącego prostopadłościanu, nakrytego płaskim obdaszkiem 2-spadowym. Wysokość całkowita budynku wynosi ok. 1600 cm, stosunek wysokości ścian do wysokości dachu jak 3 : 1. W sensie formalnym jest to budynek 3-kondygnacyjny, podpiwniczony, z nieużytkowym poddaszem. Piwnica pod całym budynkiem, zagłębiona w grunt na ok. 160 cm, przesklepiona stropem kolebkowym, o ścianach i posadzce ceglanych, dostępna po 1-biegowych, betonowych schodach od strony klatki schodowej. Piwnica o wysokości 230 cm, parter - 370 cm oraz 450 cm w obrębie przejazdu bramnego, 1-piętro - 370 cm, 2-piętro - 270 cm. Strych przedzielony ścianą deskową, z ceglaną /nieużytkowaną/ nadbudówką w części frontowej.

E l e w a c j e

Elewacje budynku rozwiązane w sposób typowy dla zwartej zabudowy pierzei staromiejskiej, tzn. o dekoracyjnym, symetrycznym opracowaniu elewacji frontowej oraz bezstylowych charakterze elewacji tylnej.

Elewacja frontowa /fot. 1/ 7-osiova /od 1-piętra 8-osiova/, z rytmicznie rozmieszczonymi otworami, z zachowaniem osi pionowych, 3-kondygnacyjna, zaakcentowana bogatym detałem architektonicznym. Otwory okienne ujęte architektonicznym obramieniem w postaci pilastrów zwieńczonych wysokim gzymsem; nad przejazdem bramnym obramienie w formie biferium, z łukowatymi nadprożami; na parterze opaski w tynku. Wrota frontowe ujęte płytkim

Wkładkę założył: mgr W. Witek, XII.1994 r.,  
(imię, nazwisko, data)

c.d. wkładka nr 3

Miejsce przechowywania negatywów: PSOZ w Szczecinie





3.



4.



5.



1. Miejscowość <b>T R Z E B I A T Ó W</b>	2. Obiekt (nazwa jak w karcie) <b>DOM MIESZKALNY /KAMIE- NICA/ NR 15</b>	3. Zawartość wkładki (nazwa obiektu lub materiału uzupełniającego) <b>tekst, fotografie</b>
--	---	--

c.d. rubr. nr 13

portalem, w postaci kompozytowych pilastrów zwieńczonych gzymsem schodkowym oraz ornamentem roślinnym powyżej łuku nadproża. Nad parterem i 2-piętrem umieszczony jest fryz dekoracyjny o motywie roślinnym i zoomorficznym /żabędzie/ - analogiczny motyw umieszczony pod oknami 1-piętra. Ściany parteru boniowane, reszta tynkowana na gładko, w kolorze stalowo-brązowym, z białymi pilastrami. Gzyms wieńczący ozdobiony podwieszanymi, białymi, gipsowymi konsolkami.

Elewacja tylna również 3-kondygnacyjowa, 6-osiewa, arytmiczna, bezstylowa, z prestymi gzymsami poniżej poziomu okien.

I n s t a l a c j e:

Elektryczna, gazowa, wod-kan., c.o. /miejscowe, 2/3 mieszkań/, telefoniczna, system ogniowy oparty o 4 kominy słupowe z cegły ceramicznej, w mieszkaniach na 2-piętrze znajdują się piece kaflowe.

Spis fotografii

1. Kamienica nr 15 - elewacja frontowa /połud-wschodnia/
2.        -:-       - w ciągu zabudowy półn-zachodniej pierzei rynku
3.        -:-       - elewacja tylna /półn-zachodnia/
4.        -:-       - okna na parterze i 1-piętrze elewacji frontowej
5.        -:-       - wrota frontowe
6.        -:-       - drzwi do mieszkania z klatki schodowej /1-piętro/
7.        -:-       - fragment klatki schodowej
8.        -:-       - fragment więzby dachowej, widok w kierunku północnym

Wkładkę założył: mgr W. Witek, XII.1994 r.,  
(imię, nazwisko, data)

Miejsce przechowywania negatywów: PSOZ w Szczecinie





6.



7.



8.