

1. Obiekt

**ZESPÓŁ UZDROWISKOWO-LECZNICZY  
OB. DOM POMOCY SPOŁECZNEJ**

2. Czas powstania

**XIX/XX w.  
(1898 – 1907)**

3. Miejscowość

**TRZCIŃSKO  
ZDRÓJ**

4. Adres **74-225 Trzcińsko Zdrój  
Al. Róż 1**

nr działki **131, obr. 2**

nr hipoteczny

5. Przynależność administracyjna

województwo **zachodniopomorskie**

pow. *gryfiński*  
gmina **m. Trzcińsko Zdrój**

6. Poprzednie nazwy miejscowości

**Bad Schönfliess (do 1945 r.)**

7. Przynależność administracyjna  
przed 1 VI 1975 r.

województwo **szczecińskie**

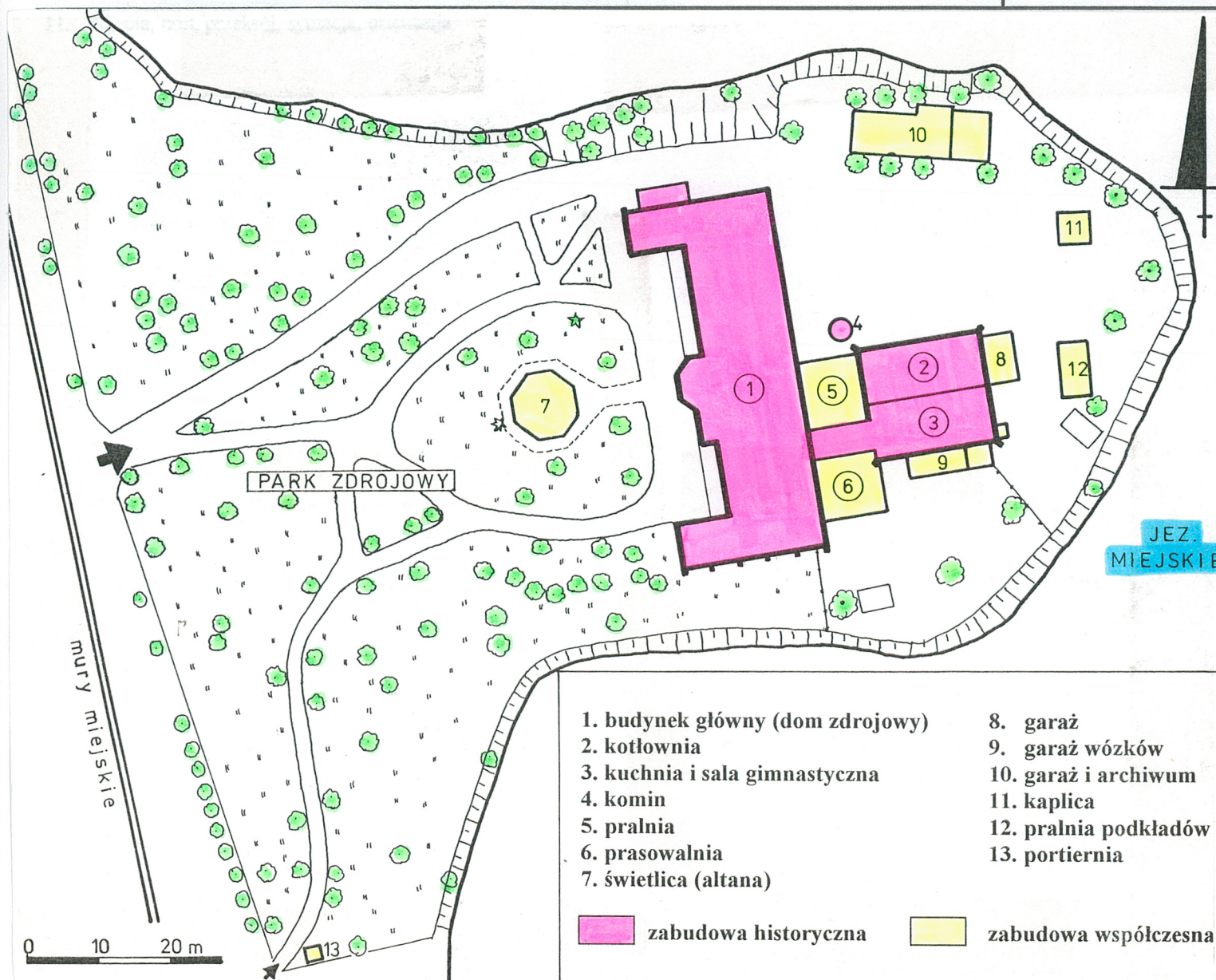
powiat **Chojna**

8. Właściciel i jego adres  
**Skarb Państwa – Starostwo  
Powiatowe w Gryfinie  
ul. Sprzymierzonych 9**

9. Użytkownik i jego adres  
**Dom Pomocy Społecznej  
74-225 Trzcińsko Zdrój  
Al. Róż 1**

10. Rejestr zabytków

Nr *112* data *8.01.2003*





**Uzdrowisko borowinowe** w Trzcińsku zostało uruchomione na przełomie **XIX/XX w.** i stanowiło jeden z głównych elementów miastotwórczych tamtego okresu.

W **1898 r.** miejscowy lekarz odkrył bogate złoża borowinowe, zalegające w bliskiej okolicy miasta, które postanowiono wykorzystać dla zorganizowania uzdrowiska. W związku z tym przygotowano odpowiednie zaplecze socjalne dla działalności leczniczej i już w pierwszym roku (1898) przyjęto 120 pacjentów. Pierwotnie było to tylko kąpielisko borowinowe, w którym leczono choroby reumatyczne, ischias oraz schorzenia kobiece.

W 1905 r. liczba kuracjuszy wzrosła przeszło dwukrotnie, tj. przyjęto 280 pacjentów i wykonano 4000 kąpeli borowinowych. Nowe walory Trzcińska jako miejscowości uzdrowskiej i wypoczynkowej znalazły odzwierciedlenie w oficjalnej zmianie nazwy miasta, gdzie dodano człon *Bad = Zdrój* (1907 r.). W owym czasie nastąpiła znaczna rozbudowa ośrodka, który zaczął pełnić funkcję zakładu leczniczego.

W I. 20-tych XX w. ośrodek uzdrowski przejęły zjednoczone kasy szpitalne kilku, sąsiednich okręgów. W owym czasie, w okresie silnego kryzysu gospodarczego, działalność uzdrowiska była istotnym czynnikiem podtrzymującym miejscową gospodarkę i czynnikiem mobilizującym aktywne siły.

W 1930 r. odnotowano największą frekwencję (ponad 11 tys. kąpeli) kuracjuszy, co przyczyniło się do znacznego rozwoju miejscowości, głównie pod kątem podnie-

**c.d. wkładka nr 1**

## **Orientacja**

Trzcińsko Zdrój jest to niewielkie (ok. 2,5 tys. mieszkańców) miasto gminne, położone w południowej części woj. zachodnio-pomorskiego, oddalone ok. 60 km na południe od Szczecina. Miasto ulokowane na Pojezierzu Myśliborskim, przy szosie z Myśliborza do Chojny. Trzcińsko rozplanowane jest bezpośrednio po zachodniej stronie jez. Trzygłowskiego (Miejskiego), o całościowo zachowanej, średniowiecznej formie urbanistycznej, zawartej w obrębie XIV-wiecznych murów miejskimi.

## **Sytuacja**

Zespół uzdrowski (ob. Dom Opieki Społecznej) usytuowany jest po wschodniej stronie układu staromiejskiego (poza murami, na wysokości tzw. bramy wodnej), na niewielkim półwyspie jez. Miejskiego, który „wcina się” na ok. 130 m w głąb jeziora. Teren nieznacznie wyniesiony (1,5 – 2 m) nad poziomem lustra wody, ale wyraźnie obniżony w stosunku do obszaru staromiejskiego. We wschodniej części półwyspu znajduje się zespół budynków dawnego uzdrowiska oraz współczesne (małokubaturowe) nawarstwienia architektoniczne, a zachodnią część zajmuje założenie parkowe. Dojazd do Domu Opieki Społecznej od płd.-zachodu, w osi drogi wytyczonej na wysokości ratusza i bramy wodnej.

## **Układ przestrzenny:**

### **a) historyczny**

Do 2 poł. XIX w. obszar półwyspu przyjeziornego nie był zabudowany, stanowił niewielką kępę drzew i krzewów nadwodnych, a także był dogodnym miejscem dla rybołówstwa oraz czerpania wody. Dopiero z chwilą odkrycia pod Trzcińskiem złóż borowinowych, postanowiono urządzić w mieście uzdrowisko, które zlokalizowano na w/w półwyspie. Dla celów budowlanych ten torfowy obszar został częściowo wzmocniony przez nawiezenie ziem nasypowych, zaś obrzeża szczelnie obsadzono drzewami nadwodnymi (wierzby, olsze).

Historyczny zespół uzdrowski został ukształtowany ok. 1907 r. i była to jednorodna jednostka architektoniczno-krajobrazowa, złożona z budynków uzdrowskich, zaplecza technicznego oraz niewielkiego parku krajobrazowego; całość została wkomponowana w naturalny krajobraz nadjeziorny.

Pierwotną zabudowę uzdrowiska stanowiły: dom zdrojowy [1] w kształcie podkowy, założony na froncie zespołu, kotłownia [2] z kominem [4] i kuchnia [3], które ulokowane były po wschodniej stronie w/w budynku głównego; prawdopodobnie pomiędzy tymi obiektami znajdował się niewielki łącznik. Wzdłuż wschodniej ściany domu zdrojowego ułożone były szyny, po których dowożono wózkami borowinę.

**c.d. wkładka nr 1**



<p>14. Kubatura na wkładkach</p>	<p>15. Powierzchnia terenu 1,40 ha – pow. całkowita, w tym: 0,88 ha – park z ogrodem 0,52 ha – zabudowania + plac</p>	<p>16. Przeznaczenie pierwotne uzdrowisko borowinowe (zakład kąpielowy)</p>	<p>17. Użytkowanie obecne dom opieki społecznej nad przewlekłe chorymi kobietami</p>
<p>18. Prace budowlane i konserwatorskie, ich przebieg i dokumentacja (po 1945 r.)</p> <p>Po 1945 r. zespół tylko przez 3 lata pełnił funkcję uzdrowiska, następnie usunięto urządzenia lecznicze, a budynek zaadaptowano na akademicki ośrodek wypoczynkowy.</p> <p>Pierwszy, niewielki remont obiektu wykonano w l. 50-tych, z chwilą urządzenia tutaj zakładu opieki nad dorosłymi; prawdopodobnie w owym czasie zamurowano boksy przy ścianie wschodniej domu zdrojowego.</p> <p>W latach 1975 – 1978 przeprowadzono remont kapitalny: wprowadzono nowe podziały wnętrza, wykonano kompleksowe malowanie, wymieniono instalację c.o., wodną i elektryczną. Oprócz tego wybudowano nowe obiekty: garaże, kaplicę (kostnicę), archiwum, pralnię oraz przebudowano altanę (świetlicę).</p> <p>W latach 1992-94 wymieniono pokrycie dachowe (połacie z papą nakryto powlekaną blachą trapezową), wymieniono stolarkę drzwiową i większość</p> <p><b><u>c.d. wkładka nr 2</u></b></p>		<p>20. Najpilniejsze postulaty konserwatorskie</p> <p>Zespół uzdrowskiowy w Trzcińsku Zdroju wykazuje znaczne walory kulturowe, o pierwotnej kompozycji przestrzennej i dobrze zachowanej historycznej zabudowie. Zespół waloryzuje krajobraz kulturowy miasta, winien podlegać pełnej ochronie konserwatorskiej, z zaleceniem <u>wpisania do rejestru zabytków</u>.</p> <p>Bezwzględnej ochronie winny podlegać:</p> <ul style="list-style-type: none"> <li>- pierwotna kompozycja założenia uzdrowskiego,</li> <li>- wszystkie budynki historycznego założenia,</li> <li>- forma architektoniczna oraz wystrój poszczególnych budynków pierwotnego uzdrowskiego, ze szczególnym uwzględnieniem domu zdrojowego (ryglowa konstrukcja ścian, kolorystyka elewacji oraz rytm i skala podziałów osiowych),</li> <li>- założenie parkowe ze starodrzewem liściastym.</li> </ul> <p>Należy dążyć do utrzymania funkcji opiekuńczo-sanatoryjnej. Wszelkie remonty winny być konsultowane z Wojewódzkim Konserwatorem Zabytków, po uprzednim przygotowaniu programu prac konserwatorskich</p>	



21. Akta archiwalne i źródła ikonograficzne (rodzaj, numer i miejsce przechowywania)

Panorama miasta Trzcińsko (Schönfliess) z poł. XVII, repr. wg. M. Meriana, kserokopia z: K. Kalita-Skwirzyńska, Trzcińsko Zdrój. Ratusz - dokumentacja historyczna, Szczecin 1979 r (maszynopis).

Plan miasta Trzcińsko (Schönfliess) z poł. XIX w., kserokopia z: K. Kalita-Skwirzyńska, op. cit.

Mapa topograficzna miasta –Trzcińsko Zdrój (Bad Schönfliess) 1:25000, z l. 20-tych XX w., kserokopia ze zbiorów BDZ w Szczecinie.

22. Bibliografia

H. Berghaus, Landbuch der Mark Brandenburg und des Margrafthums Nieder-Lausitz, T. III, Brandenburg 1856.

M. Dziurla, Trzcińsko Zdrój, Studium historyczno-urbanistyczne, Warszawa 1961.

K. Kalita-Skwirzyńska, Trzcińsko Zdrój. Ratusz – dokumentacja historyczna, Szczecin – PKZ 1979 (maszynopis).

B. Kozińska, Trzcińsko Zdrój. Studium urbanistyczno-konserwatorskie, Szczecin – PKZ 1985 r (maszynopis).

B. Rich, Aus der Stadtchronik von Bad Schönfliess, w: Königsberger Kreis Kalender, 1926.

23. Uwagi różne

Nr inw. dok. konserw. 560 d/9p Neg. Nr 64.099-64.126

24. Opracował: (imię, nazwisko, data, podpis)

tekst **mgr Waldemar Witek – BSiDK Szczecin, 05.1999 r.**

plany, rysunki **mgr Waldemar Witek – BSiDK Szczecin, 04.1999 r.**

zdjęcia, fotogr. **mgr Waldemar Witek – BSiDK Szczecin, 04.1999 r.**

miejsce przechowywania negatywów **BDZ w Szczecinie**

**KARTA PO WYPEŁNIENIU PODLEGA OCHRONIE NA PODSTAWIE PRZEPISÓW PRAWA AUTORSKIEGO**

25. Adnotacje o inspekcjach, informacje o zmianach  
(daty, imiona i nazwiska wypełniających)

26. Załączniki

**10 wkładek szczegółowych**



1. Miejscowość <b>TRZCIŃSKO ZDRÓJ</b>	4. Obiekt (nazwa jak w karcie)	5. Zawartość wkładki:
2. Gmina <b>m. Trzcińsko Zdrój</b>	<b>ZESPÓŁ UZDROWISKOWY, OB. DOM OPIEKI SPOŁECZNEJ</b>	<b>tekst, plan miasta, widok miasta</b>
3. Województwo <b>zachodniopomorskie</b>		

**c.d. rubr. nr 12**

sienia jej walorów wypoczynkowych oraz uatrakcyjnienia bazy handlowo-usługowej (sklepy, pokoje, a nawet wille na wynajem).

W czasie II wojny światowej w ośrodku mieściło się sanatorium dla żołnierzy wymagających rehabilitacji po szpitalu.

Po 1945 r. zespół dawnego ośrodka zdrojowego przejął Skarb Państwa i przez trzy lata pełnił pierwotną (uzdrowiskową) funkcję. Później całe lecznicze wyposażenie przewieziono do Połczyna Zdroju, a sam dom przemianowano na Wypoczynkowy Ośrodek Akademicki. Oprócz tego na przełomie I. 40/50-tych wykonano badania geologiczne, które negowały walory uzdrowiskowe Trzcińska i lokalizację domu zdrojowego; m.in. wskazano na „malaryczny charakter okolic cypla jeziora”. Innym (niekorzystnym) elementem dla działalności uzdrowisko było podniesienie się poziomu wód jeziora Miejskiego, co z kolei spowodowało zawilgocenie budynków uzdrowiskowych.

W 1954 r. na terenie dawnego ośrodka zdrojowego utworzono zakład opieki nad dorosłymi (dla przewlekłe chorych), nad którym pieczę przejęły zakonnice.

W latach 1975 – 1978 przeprowadzono remont kapitalny dawnego zespołu uzdrowiskowego oraz wybudowano nowe obiekty, dostosowane do nowej, opiekuńczej funkcji. W owym czasie wzniesiono: kaplicę (kostnicę), garaże, pralnię, altanę, archiwum oraz uporządkowano park zdrojowy. Od tego okresu zespół pełni funkcję Domu Pomocy Społecznej dla Przewlekłe Chorych (kobiet); obecnie przebywa tutaj ok. 100 pensjonariuszek.

-----

Kapielisko borowinowe w Trzcińsku Zdroju zostało uruchomione w 1898 r., przy czym należy przypuszczać, że w pierwszym okresie część obiektów mogła mieć charakter tymczasowy (prowizoryczny), a dopiero po kilku latach (ok. 1905-07 r.) doszło do ukształtowania (obecnie zachowanego) zespołu architektonicznego, który związany był z miejscowym zakładem leczniczym. Najstarszym i dominującym elementem historycznego zespołu uzdrowiskowego jest murowano-ryglowy dom zdrojowy, którego forma architektoniczna nawiązuje do nadmorskich ośrodków wypoczynkowo-sanatoryjnych. Z kolei murowane i nietynkowane budynki zaplecza technicznego (kotłownia, kuchnia z salą gimnastyczną) mają formę typową dla obiektów gospodarczych (przemysłowo-magazynowych) z przełomu XIX/XX w. Nowa (małokubaturowa) zabudowa została umiejętnie wkomponowana w historyczne założenie przestrzenne, zaś wystrojem i kolorystyką ścian nawiązuje do wyglądu pierwotnych obiektów.

**c.d. rubr. nr 13**

Po zachodniej stronie domu zdrojowego, w osi głównego wejścia, znajdowała się niewielka muszka koncertowa (altana). Zachodnią część zespołu zajmował park zdrojowy, o naturalnym założeniu krajobrazowym, przecięty licznymi alejkami, przeznaczony dla wypoczynku miejscowych pensjonariuszy. Brak informacji o pierwotnych ogrodzeniach, bramach wjazdowych; należy przypuszczać, że teren uzdrowiska borowinowego był odgródzony od strony miasta i kąpieliska – po stronie północnej.

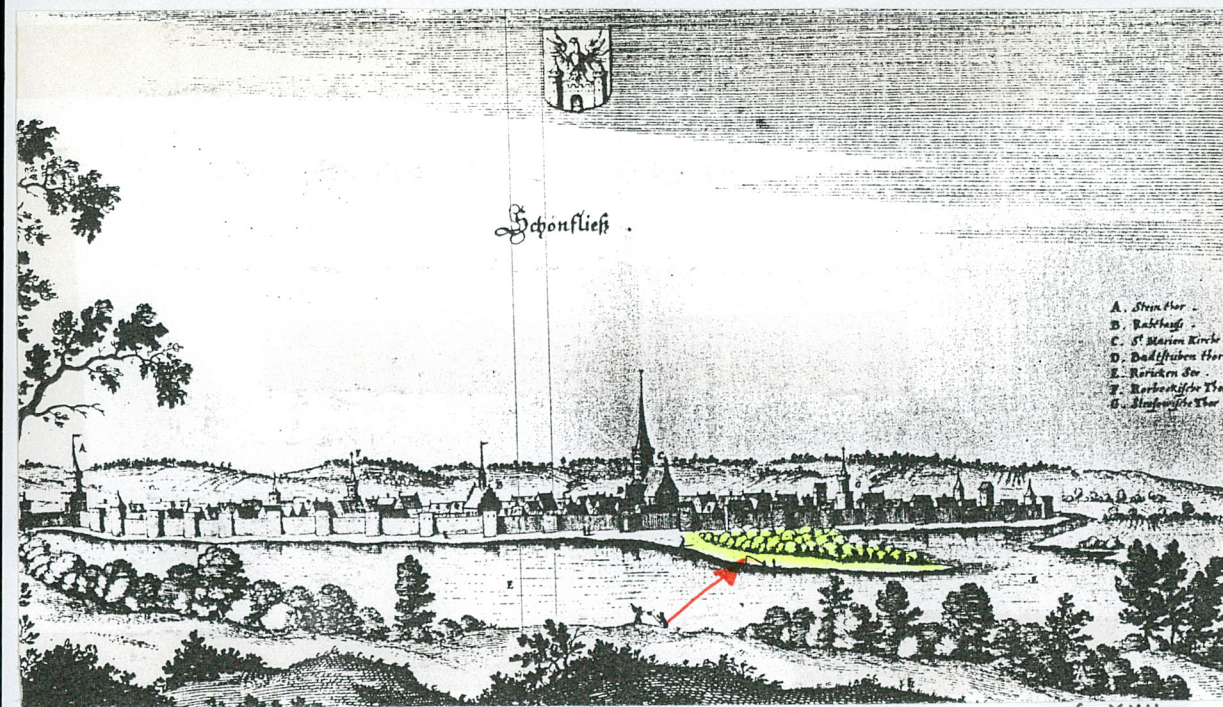
**c.d. wkładka nr 2**

Wkładkę założył: **mgr W. Witek, 05.1999 r.**

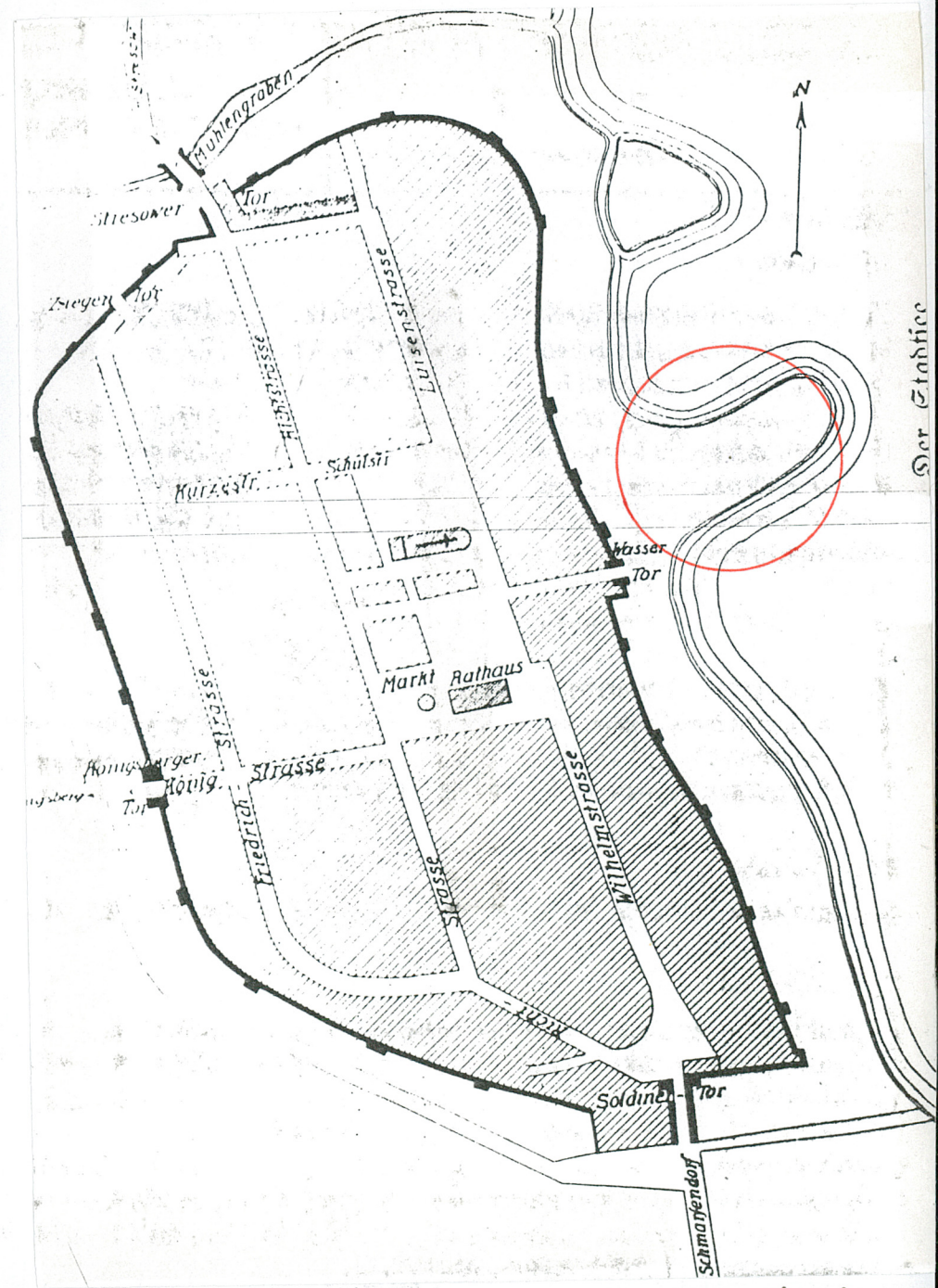
Miejsce przechowywania negatywów: **BDZ w Szczecinie**

Wzór ODZ

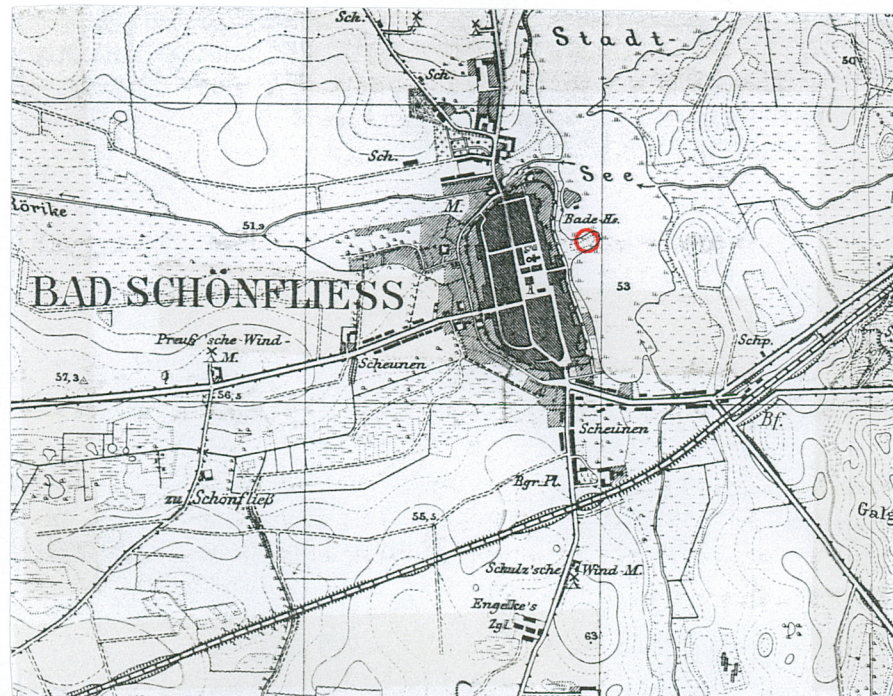




pol. XVII w.



1 pol. XIX w.



L. 20-te XX w.



1. Miejscowość <b>TRZCIŃSKO ZDRÓJ</b>	4. Obiekt (nazwa jak w karcie) <b>ZESPÓŁ UZDROWISKOWY, OB. DOM OPIEKI SPOŁECZNEJ</b>	5. Zawartość wkładki: <b>tekst, rzut przyziemia zespołu uzdrowiskowego</b>
2. Gmina <b>m. Trzcińsko Zdrój</b>		
3. Województwo <b>zachodniopomorskie</b>		

**c.d. rubr. nr 13****b) współczesny**

Zespół Domu Opieki Społecznej w Trzcińsku Zdroju tworzy jednorodną jednostkę przestrzenną, ukształtowaną na zasadzie harmonii elementów kubaturowych i krajobrazowych. Zespół zachował pierwotną kompozycję kameralnego założenia uzdrowiskowego, a poszczególne budynki świadczą o historycznej funkcji uzdrowiskowo-leczniczej.

Główny (historyczny) zespół architektoniczny składa się z: budynku głównego (dawny dom zdrojowy) [1], kotłowni [2], kuchni z salą gimnastyczną [3], wolnostojącego komina [4]. Pomiędzy budynkiem głównym a zapleczem technicznym ułożone są dwa łączniki: pralnia [5] i prasownia [6]. Przed frontem domu zdrojowego (ok. 15 m w osi głównego wejścia) ułożona ośmioboczna świetlica (altana) [7], wzniesiona na miejscu dawnej muszli koncertowej. Do południowej ściany kuchni [3] dostawiony garaż wózków [9], a przy narożniku płd.-wschodnim niewielki ganek, przy wtórnym wejściu. Z kolei do wschodniej ściany kotłowni [2] dostawiony stosunkowo duży garaż [8]. Pozostała (współczesna) zabudowa rozlokowana jest na obrzeżach niewielkiego placu podwórza: w części północnej garaż z archiwum [10], po wschodniej stronie – kaplica [11] i pralnia podkładów [12], do której przylega niewielki, blaszany garaż. Teren po południowej stronie zaplecza technicznego jest wyodrębniony z całości założenia, wygradzony siatką i pełni funkcję kurnika.

Park zdrojowy o założeniu krajobrazowym, z licznymi alejkami (w tym okalającymi altankę) utwardzonymi trylinką i polbrukiem. Drzewostan liściasty, zróżnicowany: kasztanowce, lipy, buki, topole, jesiony, wierzby i olsze; na klombach trawa, kwiaty i krzewy ozdobne.

Teren Domu Opieki Społecznej wygradzony jest współczesną siatką ogrodzeniową, z wjazdem od zachodu przez 2-skrzydłową, metalową bramę; w płd.-zachodnim narożniku działki znajduje się niewielki, murowany budynek portierni [13].

**Instalacje:**

Centralne ogrzewanie (własna kotłownia), wod.-kan., elektryczną (220 i 380 V), odgromową, telefoniczną, alarmową, wentylacyjną i radiowęzel.

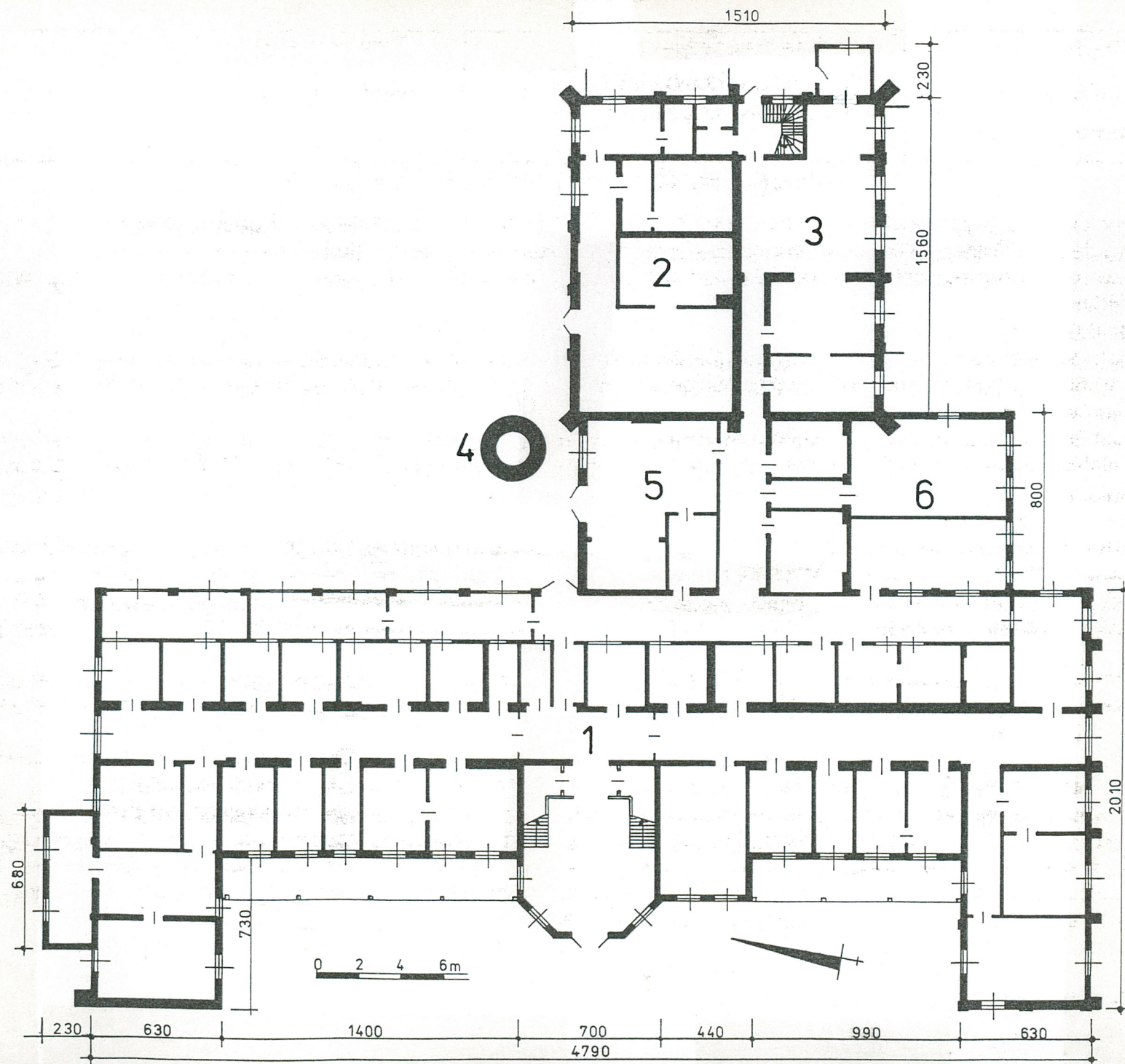
**c.d. rubr. nr 18**

stolarki okiennej, odnowiono (pomalowano i wyspoinowano) elewacje, dobudowano prasownię [6], wymieniono orygnnowanie oraz część połąci dachowej nad pralnią, wykonano nowe posadzki z terakoty, ułożono glazurę w pomieszczeniach sanitarnych oraz boazerię w korytarzach i świetlicach, przeprowadzono remont komina.

W latach 1996-98 remonty dotyczyły: wzmocnienia fundamentów (filary) przy południowej ścianie budynku głównego, przemurowania spękanych ścian obwodowych (z wymianą zniszczonych elementów szkieletu drewnianego), impregnacji środkami przed ogniem, grzybami i owadami drewnianych elementów stropu, konstrukcji ryglowej i więźby dachowej, wymiany instalacji elektrycznej, montażu instalacji alarmowej, wymiany stropu nad budynkiem kuchni i sali gimnastycznej [3], docieplenia stropu budynku głównego, malowania wnętrza.

Wkładkę założył: **mgr W. Witek, 05.1999 r.**







1. Miejscowość	<b>TRZCIŃSKO ZDRÓJ</b>	4. Obiekt (nazwa jak w karcie)	5. Zawartość wkładki:
2. Gmina	<b>m. Trzcińsko Zdrój</b>	<b>ZESPÓŁ UZDROWISKOWY</b>	<b>tekst, foto</b>
3. Województwo	<b>zachodniopomorskie</b>	<b>DOM ZDROJOWY [1]</b>	

***Budynek główny (dom zdrojowy) [1] – fot. 1 - 14***

Historia obiektu: budynek wzniesiony został na przełomie XIX/XX w., z przeznaczeniem na zakład leczniczo-kąpielowy miejscowego uzdrowiska borowinowego. Datowanie potwierdzają także cechy formalne obiektu, tj. typ konstrukcji ścian, stropów i wieżby dachowej.

Sytuacja: obiekt ulokowany na froncie zespołu uzdrowiskowego, stanowi główny (dominujący) element historycznej kompozycji przestrzennej.

Pow. zabudowy – 745 m<sup>2</sup>

Kubatura – ok. 6.000 m<sup>3</sup>

Posadowienie: budynek osadzony na kamiennych ławach fundamentowych; cokół z kamienia łamanego zwieńczony cegłą ceramiczną, tynkowany, o wysokości 10-60 cm nad poziomem gruntu. Przy ścianie południowej (fot. 6) wtórne wzmocnienia fundamentów w postaci betonowych stóp i przyściennych filarów.

Ściany: obwodowe o zróżnicowanej konstrukcji. Ściany parteru i frontowego ryzalitu (fot. 1-3, 6-8) z cegły ceramicznej na zaprawie wapiennej (wiązanie krzyżowe), nietynkowane, starannie spoinowane z malowanymi ceglami, o przekroju ok. 30 cm. W ścianach szczytowych oraz wzdłuż ściany wschodniej ceglane filary; pomiędzy filarami wschodnimi wtórna ściana, tynkowana i malowana (fot. 4). Nadproża okienne i drzwiowe ceglane, w formie łuków odcinkowych.

Ściany II kondygnacji (fot. 1, 4-7, 9) wykonane w technice ryglowej, której konstrukcja opiera się na szkielecie drewnianym, złożonym z rytmicznie rozmieszczonych słupów, osadzonych dołem w podwalinie a górą spiętych oczepem, połączonych dwoma poziomami rygli; całość stabilizowana przynaróznymi (długimi) zastrzałami, a w ścianach długich krzyżulcem (co piąty segment). Wypełnienie pól międzyryglowych z cegły ceramicznej (układ wozówkowy), nietynkowane, starannie spoinowane i malowanymi ceglami; drewniany szkielet konstrukcyjny malowany w kolorze zielonym.

Ściany wewnętrzne w całości murowane z cegły ceramicznej, tynkowane, malowane farbami emulsyjnymi, zaś w korytarzach i świetlicach wyłożone płycinową boazerią, a pom. sanitarnych z glazurą. Ściany wewnętrzne o zróżnicowanych przekrojach: ściany traktowe (w osi korytarza) – ok. 50 cm, pozostałe – 14/25 cm.

Stropy: drewniane, belkowe, wyprawione na gładko – tzn. zaopatrzone w deskowe pułapy i podsufitkę na matach trzciniowych lub siatce, zaś w części pomieszczeń wprowadzone rigipsy. W obrębie ryzalitu frontowego (fot. 10) strop drewniany, pseudozwierciadlany.

Wieżba dachowa: pierwotna, drewniana. Nad korpusem i skrzydłami (fot. 14) konstrukcja krokwiowo-kleszczowa z płatwią kalenicową i pojedynczą podporą stolcową; krokwi wsparte zaciosami na płatwiach stopowych, ułożonych na przyściennych słupkach i wyprowadzone ok. 50 cm poza lico ścian. Nad ryzalitem frontowym (fot. 13) dach typu mansardowego. Jest to konstrukcja krokwiowo-płatwiowa (płatew kalenicowo, pośrednie i stopowe), z potrójnymi podporami stolcowymi, długimi zastrzałami stabilizującymi środkową podporę (oba elementy osadzone na podciągach); całość wzmocniona kleszczami (na dwóch poziomach) i mieczami.

**c.d. wkładka nr 4**

Wkładkę założył: **mgr W. Witek, 05.1999 r.**

Miejsce przechowywania negatywów: **BDZ w Szczecinie**

Wzór ODZ





1.



2.



3.



4.



1. Miejscowość	<b>TRZCIŃSKO ZDRÓJ</b>	4. Obiekt (nazwa jak w karcie)	5. Zawartość wkładki:
2. Gmina	<b>m. Trzcińsko Zdrój</b>	<b>ZESPÓŁ UZDROWISKOWY</b>	<b>tekst, foto</b>
3. Województwo	<b>zachodniopomorskie</b>	<b>DOM ZDROJOWY [1]</b>	

**c.d. dom zdrojowy [1]**

Elementy więźby dachowej o mechanicznej obróbce budulca, w kształcie regularnych kanciaków: krokwie – 12 x 16 cm, stolce – 15 x 16 cm, zastrzały – 15 x 15 cm, kleszcze – 8 x 13 cm.

Pokrycie dachowe: połacie korpusu i skrzydeł pokryte papa asfaltową, na którą ułożono współczesną, powlekaną blachę profilowaną (trapezową). Nad ryzalitem frontowym ułożona dachówka zakładkowa; kalenica i naroża zabezpieczone gąsiorami.

Podłogi, posadzki: na parterze i 1-pietrze podłogi drewniane, z płytami pilśniowymi lub wykładzinami typu PCV. W korytarzach i pom. sanitarnych współczesna posadzka z terakoty. W pom. magazynowych posadzka betonowa lub lastriko.

Schody: na II kondygnację ustawione w obrębie ryzalitu. Są to schody (fot. 10-11) zabiegowe, dwustronne, drewniane, policzkowe, z balustradą obudowaną płycinową boazerią (odsłonięte jedynie pierwotne, profilowane słupki i poręczówka).

Stołarka okienna: drewniana, wtórna, ale o historycznych kształtach i osadzona w pierwotnych otworach. Są to okna (fot. 9) skrzynkowe, 4-skrzydłowe, dzielone ślemieniem, a skrzydła szczelinami. W obrębie ściany północnej znajdują się okna 6-skrzydłowe, skrzynkowe, a na parterze ściany wschodniej niewielkie okna 2-skrzydłowe, krosnowe.

Stołarka drzwiowa: zróżnicowana pod względem typologicznym i chronologicznym. Drzwi zewnętrzne (fot. 3, 5) 2-skrzydłowe, ramowo-klepkowe, z naświetlem i nadświetlem, zawieszone na trzpieniowych zawiasach. Drzwi wewnętrzne płycinowe, pełne, typowe. Na 1-piętrze (fot. 12) zachowane pierwotne drzwi 2-skrzydłowe, płycinowe, zawieszone na trzpieniowych zawiasach, zaopatrzone w żłobkowane opaski.

Rzut: budynek założony został na planie zbliżonym do odwróconej litery „C”, zorientowanej na osi N – S; front zwrócony w kierunku zachodnim (w stronę miasta). Obrys budynku zawiera się w wymiarach 4790 x 2010 cm, z czego korpus – 4690 x 1280, a skrzydła zachodnie – 730 x 620 cm. Pośrodku ściany frontowej (zachodniej) usytuowany jest pięcioboczny ryzalit, o szerokości 700 cm, i wyprowadzony 400 cm z lica ściany korpusu. Do południowej ściany w/w ryzalitu przylega niewielka dobudówka, o wym. 430 x 200 cm. Przy ścianie północnej (bliżej narożnika SW) znajduje się przybudówka, o wym. 680 x 230 cm.

Do wnętrza budynku prowadzą obecnie dwa wejścia: główne w obrębie ryzalitu frontowe oraz pośrodku ściany tylnej, przy pralni.

Bryła: obiekt charakteryzuje się lekko rozczłonkowaną (adekwatną do rzutu) bryłą, złożoną z kilku elementów o zróżnicowanych kubaturach i wysokościach.

Korpus i skrzydła tworzą jednorodną kubaturę, w formie 2-kondygnacyjnego obiektu, nakrytego płaskim dachem 2-spadowym (nad skrzydłami trójpłaciowym). Wysokość całkowita wynosi ok. 770 cm, a stosunek wysokości ścian do dachu jak 6 : 1; kondygnacje o analogicznej wysokości (310 cm). Budynek niepodpiwniczony, z nieużytkowym (niskim) poddaszem. Wzdłuż ściany zachodniej wytyczone są drewniane balkony (o głębokości ok. 200 cm), wsparte na słupach i zaopatrzone w szczelinowe balustrady.

Ryzalit frontowy w formie stojącego graniastosłupa, nakrytego dachem mansardowym; wysokość całkowita wynosi ok. 1150 cm, a stosunek wysokości ścian do dachu jak 7 : 5. Jest to również budynek 2-kondygnacyjny, z obszernym (jednoprzestrzennym) poddaszem.

**c.d. wkładka nr 5**

Wkładkę założył: **mgr W. Witek, 05.1999 r.**





5.



6.



7.



1. Miejscowość <b>TRZCIŃSKO ZDRÓJ</b>	4. Obiekt (nazwa jak w karcie)	5. Zawartość wkładki:
2. Gmina <b>m. Trzcińsko Zdrój</b>	<b>ZESPÓŁ UZDROWISKOWY</b>	<b>tekst, foto</b>
3. Województwo <b>zachodniopomorskie</b>	<b>DOM ZDROJOWY [1]</b>	

**c.d. dom zdrojowy [1]**

Parterowa przybudówka przy ścianie północnej w formie leżącego prostopadłościanu, nakrytego daszkiem pulpitowy; wysokość całkowita wynosi ok. 350 cm.

Elewacje: o rytmicznych podziałach, oparte na wyeksponowaniu zróżnicowanej konstrukcji i elementów detalu architektonicznego.

Elewacja frontowa opięta dwoma, przyszczytowymi skrzydłami, zaakcentowana pięciobocznym ryzalitem oraz drewnianymi balkonami; po obu stronach ryzalitu elewacja dzielona na sześć osi. Ściany parteru ceglane, spoinowane, fragmentami tynkowane i malowane na żółto (w obrębie ryzalitu, w formie pionowych i wklęsłych pasów), zaś II kondygnacja z odsłoniętą konstrukcją ryglową - szkielet malowany na zielono, a cegła malowana ze spoinami. Otwory okienne parteru ujęte odcinkowymi (ceglanymi) nadprożami, a także ceglanymi opaskami; w obrębie ryzalitu koliste otwory okienne, a na poddaszu lukarny zdobione snycerką o motywach roślinnych.

Elewacja południowa obecnie 6-osiowa, rytmiczna, o analogicznym wystroju, wtórnie opięta przyściennymi filarami.

Elewacja północna 4-osiowa, arytmiczna, przesłonięta 2-osiową przybudówką.

Elewacja wschodnia przesłonięta w części środkowej i południowej budynkiem pralni i prasowni, zaś w części północnej o wtórnej kompozycji (7-osiowa) po zamurowaniu boksów borowinowych, które pierwotnie wyznaczały ceglane filary.

Wnętrze: rozplanowanie wnętrza nie wykazuje istotnych cech wtórnych, oparte na układzie dwu i półtraktowym (trakt frontowy głębszy), ze wzdlużnym (centralnym) korytarzem. Pierwotnie przy ścianie wschodniej znajdowały się boksy do kąpieli borowinowych, skomunikowane z pomieszczeniami traktu tylnego; obecnie zamurowane w linii obrysu budynku. W trakcie frontowym znajdują się pokoje pensjonariuszy, w obrębie skrzydeł pomieszczenia socjalno-administracyjne, a w części tylnej pomieszczenia sanitarne, magazynowe.

Stan zachowania: dobry, brak widocznych zagrożeń konstrukcyjnych.

Wnioski: obiekt winien być wpisany do rejestru zabytków, w ramach całego zespołu uzdrowiskowego.

**Spis fotografii:**

1. elewacja frontowa (zachodnia) – widok od płn.-zachodu
2. elewacja frontowa (zachodnia) – widok od płd.-zachodu
3. elewacja zachodnia w obrębie drewnianej galerii (balkonów)
4. elewacja wschodnia (część północna) z zamurowanymi w przyziemiu boksami do kąpieli borowinowych
5. środkowy fragment elewacji tylnej (wschodniej)
6. elewacja południowa ze wzmocnieniem w postaci wtórnych filarów
7. elewacja północna
8. pięcioboczny ryzalit frontowy

**c.d. wkładka nr 6**

Wkładkę złożył: **mgr W. Witek, 05.1999 r.**

Miejsce przechowywania negatywów: **BDZ w Szczecinie**

Wzór ODZ





89.



9.



10.



1. Miejscowość <b>TRZCIŃSKO ZDRÓJ</b>	4. Obiekt (nazwa jak w karcie) <b>ZESPÓŁ UZDROWISKOWY DOM ZDROJOWY [1]</b>	5. Zawartość wkładki: <b>spis fotografii, foto</b>
2. Gmina <b>m. Trzcińsko Zdrój</b>		
3. Województwo <b>zachodniopomorskie</b>		

**c.d. dom zdrojowy [1] – spis fotografii:**

9. fragment konstrukcji ryglowej i 4-skrzydłowe okna skrzynkowe na II kondygnacji w elewacji wschodniej
10. wnętrze hallu w obrębie ryzalitu frontowego
11. schody w obrębie hallu
12. 2-skrzydłowe drzwi płycinowe na 1-piętrze
13. wieża dachowa nad ryzalitem frontowym
14. wieża dachowa nad korpusem



Wkładkę założył: **mgr W. Witek, 05.1999 r.**

Miejsce przechowywania negatywów: **BDZ w Szczecinie**

11.

12.

Wzór ODZ





13.



14.



1. Miejscowość <b>TRZCIŃSKO ZDRÓJ</b>	4. Obiekt (nazwa jak w karcie)	5. Zawartość wkładki:
2. Gmina <b>m. Trzcińsko Zdrój</b>	<b>ZESPÓŁ UZDROWISKOWY</b>	<b>tekst, foto</b>
3. Województwo <b>zachodniopomorskie</b>	<b>KOTŁOWNIA [2] Z KOMINEM [4]</b>	

**Kotłownia [2] z wolnostojącym kominem [4] – fot. 15 - 18**

Historia obiektu: budynek wzniesiony został na pocz. XX., w trakcie rozbudowy zespołu uzdrowiskowego, stanowił główny element infrastruktury technicznej. Obiekt ulokowany po wschodniej stronie domu zdrojowego, zorientowany szczytem do korpusu budynku głównego. Przy narożniku płn.-zachodnim znajduje się wolnostojący komin, założony na planie koła, o średnicy ok. 250 cm.

Pow. zabudowy - 120 m<sup>2</sup>

Kubatura - ok. 800 m<sup>3</sup>

Posadowienie: budynek osadzony na kamiennych ławach fundamentowych; cokół ceglany, tynkowany, o wysokości ok. 40 cm.

Ściany: obwodowe murowane z cegły ceramicznej na zaprawie wapiennej (wiązanie krzyżowe), opięte w narożnikach i wzdłuż ściany długiej ceglanymi przyporami i filarami, nietynkowane, z wtórnie malowanymi cegłami i spoinowaniem; ściany o przekroju ok. 40 cm.

Ściany wewnętrzne również murowane, tynkowane, o zróżnicowanych przekrojach.

Stropy: tylko we wschodniej części budynku, ceramiczne, typu kleina.

Wieżba dachowa: pierwotna, drewniana. Jest to konstrukcja (fot. 17) krokwiowo-płatwiowa, z podporami stolcowymi, długimi zastrzałami i mieczami; całość wsparta na belkach stropowych.

Pokrycie dachowe: stanowi papa asfaltowa, na którą ułożono współczesną, powlekaną blachę profilowaną (trapezową).

Posadzki: betonowe i płytki lastriko.

Stolarka okienna: typu przemysłowego. Są to okna (fot. 16) krosnowe, metalowe, wielokwaterowe, z uchylnymi (środkowymi) kwaterami.

Stolarka drzwiowa: wtórna, drzwi wejściowe 2-skrzydłowe, metalowe, osadzone we wtórnym otworze.

Rzut: budynek założony został na planie prostokąta, zorientowanego na osi W – E, o wymiarach 1560 x 770 cm, opięty w narożnikach filarami; obiekt wpisuje się w obrys sąsiedniego budynku kuchni [3]. Do wnętrza prowadzi jedno wejście, umieszczone w ścianie północnej.

Południową część wnętrza zajmują pomieszczenia kotłowni, zaś w części północnej znajduje się warsztat i pom. socjalne.

Bryła: obiekt o zwartej bryle w formie leżącego prostopadłościanu, nakrytego płaskim dachem pulpitowym; wysokość całkowita wynosi ok. 600 cm. Jest to budynek parterowy, niepodpiwniczony, bez poddasza.

Elewacje: o rytmicznych podziałach, akcentowanych pionowymi, ceglanymi filarami (lizenami). Ściana północna 3-osiowa, asymetryczna (pierwotnie 5-osiowa), ściana wschodnia 2-osiowa. Obie, odsłonięte elewacje zwieńczone arkadowymi (zestopniowanymi) fryzami.

Stan zachowania: dobry; niewielkie zawilgocenia drewnianego poszycia połaci dachowej, skorodowana stolarka okienna; przechylony komin.

Wnioski: obiekt - w ramach zespołu uzdrowiskowego - winien być wpisany do rejestru zabytków

Spis fotografii:

15 widok ogólny od płn.-wschodu

17. wnętrze – konstrukcja dachu

16. metalowe okno w ścianie północnej

18. wolnostojący komin, widok od wschodu

c.d. wkładka nr 8

Wkładkę założył: **mgr W. Witek, 05.1999 r.**





15.



17.



16.



18.



1. Miejscowość <b>TRZCIŃSKO ZDRÓJ</b>	4. Obiekt (nazwa jak w karcie)	5. Zawartość wkładki:
2. Gmina <b>m. Trzcińsko Zdrój</b>	<b>ZESPÓŁ UZDROWISKOWY KUCHNIA [3]</b>	<b>tekst, foto</b>
3. Województwo <b>zachodniopomorskie</b>		

***Kuchnia z salą gimnastyczną [3] – fot. 19 - 23***

Historia obiektu: budynek wzniesiony został na pocz. XX., w trakcie rozbudowy zespołu uzdrowiskowego, stanowił główny element zaplecza technicznego oraz rehabilitacji pensjonariuszy. Obiekt ulokowano po wschodniej stronie domu zdrojowego, zorientowany szczytem do korpusu budynku głównego.

Pow. zabudowy - 115 m<sup>2</sup>

Kubatura - ok. 1.050 m<sup>3</sup>

Posadowienie: budynek osadzony na kamiennych ławach fundamentowych; cokół ceglany, obetonowany, o wysokości 10-50 cm.

Ściany: obwodowe murowane z cegły ceramicznej na zaprawie wapiennej (wiązanie krzyżowe), opięte w narożnikach zestopniowanymi filarami, a wzdłuż ściany południowej i wschodniej rytmicznie rozmieszczonymi, prostymi filarami. Ściany nietynkowane, o częściowo malowanych ceglach i spoinach, o przekroju w przyziemiu ok. 40 cm.

Ściany wewnętrzne również murowane, tynkowane, o zróżnicowanych przekrojach, częściowo wyłożone glazurą.

Stropy: nad parterem ceramiczne typu kleina, nad 1-pietrem drewniane, z deskowym pułapem i podsufitka na matach trzcinowych.

Więźba dachowa: pierwotna, drewniana. Jest to konstrukcja (fot. 22) krokwiowo-płatwiowa, z płatwią kalenicową i pojedynczą podporą stolcową; końce krokwi wsparte zaciosami na płatwiach stopowych (ułożonych na ok. 160 cm słupkach przyściennych), wyprowadzonych ok. 50 cm poza lico ścian. Wiązary stabilizowane kleszczami, zastrzałami i mieczami.

Pokrycie dachowe: stanowi papa asfaltowa, na którą ułożono współczesną, powlekaną blachę profilowaną (trapezową).

Posadzki: na parterze – betonowe, płytki lastriko i terakota; na 1-pietrze podłogi deskowe, z wykładzinami typu PCV.

Schody: na II kondygnację betonowe (prefabrykowane), 2-biegowe, ze spocznikiem międzypiętrowym, zaopatrzone w drewnianą poręczówkę.

Stołarka okienna: zróżnicowana. Na parterze (w kuchni) wysokie okna typu przemysłowego; są to okna krosnowe, o metalowych ramach, wielokwaterowe, z uchylnymi (środkowymi) kwaterami. Na II kondygnacji okna współczesne, drewniane, skrzynkowe, 4-skrzydłowe. Na poddaszu okna krosnowe, 2-skrzydłowe, z podziałem szczeblinowy.

Stołarka drzwiowa: wtórna. Drzwi zewnętrzne 1-skrzydłowe, płycinowe, pełne. Drzwi wewnętrzne także 1-skrzydłowe, płycinowe, z naświetlami.

Rzut: budynek założony został na planie prostokąta, zorientowanego na osi W – E, o wymiarach 1560 x 740 cm, opięty w narożnikach zestopniowanymi filarami, a wzdłuż ścian lizenami; obiekt wpisuje się w obrys sąsiedniego budynku kuchni [2]. Do wnętrza prowadzą trzy wejścia: dwa w ścianie wschodniej oraz od strony pralni [5] – dawny łącznik między budynkiem głównym a kuchnią.

Wnętrze o wtórnych podziałach, z dominującym pomieszczeniem kuchni we wschodniej części budynku, zaś w części zachodniej umieszczone są pomieszczenia zaplecza kuchennego.

Bryła: obiekt o zwartej bryle w formie leżącego prostopadłościanu, nakrytego płaskim dachem czteropłaciowym; wysokość całkowita wynosi ok. 950 cm, a stosunek wysokości ścian do dachu jak 8 : 1. Jest to budynek 2-kondygnacyjny (kondygnacje o zbliżonej wysokości),

**c.d. wkładka nr 9**

Wkładkę założył: **mgr W. Witek, 05.1999 r.**





19.



20.



21.



1. Miejscowość <b>TRZCIŃSKO ZDRÓJ</b>	4. Obiekt (nazwa jak w karcie) <b>ZESPÓŁ UZDROWISKOWY KUCHNIA [3]</b>	5. Zawartość wkładki: <b>tekst, foto</b>
2. Gmina <b>m. Trzcińsko Zdrój</b>		
3. Województwo <b>zachodniopomorskie</b>		

**c.d. kuchnia [3]**

niepodpiwniczony, z jednownętrznym i jednoprzestrzennym poddaszem, podwyższonym o ok. 160 cm ściankę kolankową. Komunikację pionową zapewnia niewielka klatka schodowa, umieszczona przy narożniku płn.-wschodnim.

Elewacje: o rytmicznych podziałach, akcentowanych pionowymi, ceglanymi filarami (lizenami); w tym narożne zestopniowane, z obdaszkami. Ściana południowa 5-osiowa, 3-kondygnacyjna. Ściana wschodnia 2-osiowa, również 3-kondygnacyjna. Otwory okienne ujęte odcinkowymi nadprożami i zaopatrzone w ceglane parapety. Elementem poziomego ukształtowania elewacji jest ceglany gzyms pilasty. Elewacje o jednej fakturze i kolorystyce nietynkowanego muru ceglanego.

Wyposażenie: na poddaszu zachowały się dwa, metalowe kotły do podgrzewania borowiny (wewnątrz kotłów zachowane rury grzałek).

Stan zachowania: dobry; niewielkie zawilgocenia w przyziemiu ścian oraz deskowego poszycia dachu, ubytki wtórnej malatury cegieł. malowanych drewnianego poszycia połaci dachowej, skorodowana stolarka okienna; przechylony komin.

Wnioski: obiekt - w ramach zespołu uzdrowiskowego - winien być wpisany do rejestru zabytków

**Spis fotografii:**

19. widok ogólny od płn.-wschodu
20. elewacja południowa
21. elewacja szczytowa wschodnia
22. wieżba dachowa – widok ogólny w kierunku wschodnim
23. poddasze – kotły do podgrzewania borowiny

**c.d. wkładka nr 10**

Wkładkę założył: **mgr W. Witek, 05.1999 r.**

Miejsce przechowywania negatywów: **BDZ w Szczecinie**

Wzór ODZ





22.



23.



1. Miejscowość **TRZCIŃSKO ZDRÓJ**2. Gmina **m. Trzcińsko Zdrój**3. Województwo **zachodniopomorskie**

4. Obiekt (nazwa jak w karcie)

**ZESPÓŁ UZDROWISKOWY**  
**Zabudowa towarzysząca**  
**(współczesna)**

5. Zawartość wkładki:

**tekst, foto****Spis fotografii:**

24. ośmioboczna świetlica (altana) [7], ulokowana na miejscu dawnej muszki koncertowej  
25. kaplica [11] – widok od płd.-zachodu  
26. garaże i archiwum [10] – widok od południa  
27. pralnia podkładów [12] – widok płn.-zachodu  
28. prasownia [6] – ulokowana między domem zdrojowym a kuchnią



24.



25.

Wkładkę założył: **mgr W. Witek, 05.1999 r.**Miejsce przechowywania negatywów: **BDZ w Szczecinie**

Wzór ODZ





26.



27.



28.