

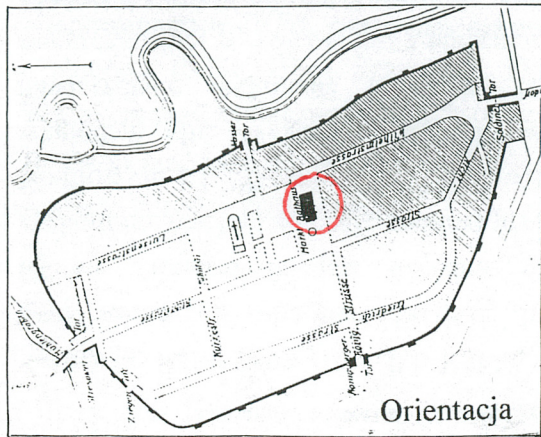
A	B	C	D	E	F	G	H	I	J	K	L	Ł	M	N	O	P	R	S	T	U	V	W	X	Y	Z	Nr
---	---	---	---	---	---	---	---	---	---	---	---	---	---	---	---	---	---	---	---	---	---	---	---	---	---	----

1. Obiekt RATUSZ	2. Czas powstania XIV -XVw	3. Miejscowość TRZCIŃSKO ZDRÓJ
-------------------------	-----------------------------------	---------------------------------------

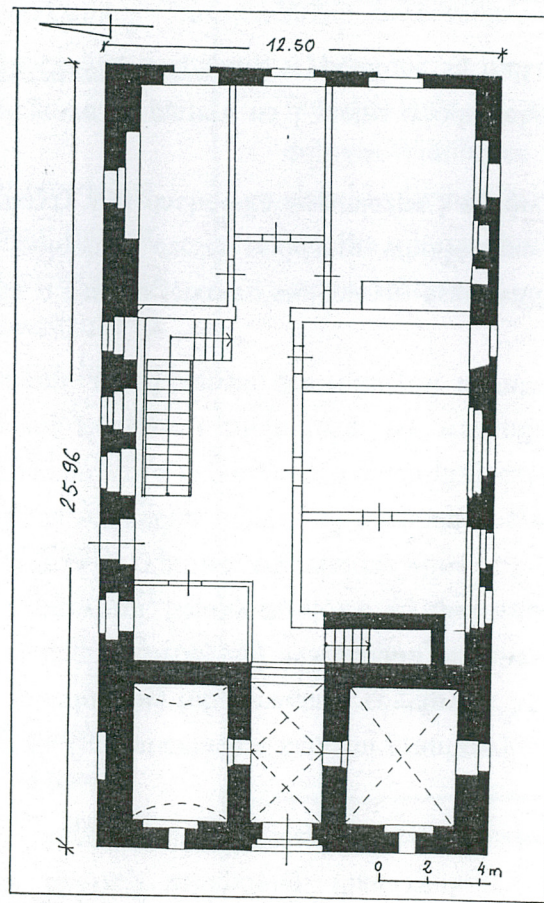
11. Zdjęcia, rzut, przekrój, sytuacja, orientacja



Widok na elewację zachodnią



Orientacja



Rzut parteru

4. Adres	ul. Rynek 15 74 - 225 Trzcianko Zdrój
nr hipoteczny	
5. Przynależność administracyjna	
województwo	Zachodniopomorskie
gmina	Trzcianko Zdrój
6. Poprzednie nazwy miejscowości	Schönfliss
7. Przynależność administracyjna przed 1 VI 1975	
województwo	Szczecińskie
powiat	Chojna 52
8. Właściciel i jego adres	Urząd Miasta i Gminy ul. Rynek 15 74-225 Trzcianko Zdrój, tel 4148052
9. Użytkownik i jego adres	Urząd Miasta i Gminy ul. Rynek 15 74-225 Trzcianko Zdrój, tel. 4148052
10. Rejestr zabytków	
Nr	99
data	15.05.1956

Sytuacja. Ratusz stoi pośrodku Rynku, usytuowanego w centralnej części miasta. Rynek ma kształt prostokąta oddzielonego od zabudowy miejskiej dwoma ulicami biegnącymi z południa na północ. Południowa pierzeja Rynku zabudowana jest domami mieszczańskimi. Pierzeja północna zabudowana tylko od strony zachodniej. Wschodnia część stanowi przedłużenie placu rynkowego, który od północy zamknięty jest pawilonem handlowym z l. 70-tych XXw. Za pawilonem usytuowana jest fara miejska. Ratusz ustawiony jest szczytowo względem ulic. Wejście główne do wnętrza usytuowane jest w elewacji zachodniej. Plac rynkowy ma nawierzchnię wykonaną z kostki brukowej. Nawierzchnia ulic biegnących wzdłuż pierzei zabudowy mieszczańskiej wykonana jest z polbruk.

Materiał i konstrukcja. Zachodnia część ratusza posadowiona jest na fundamentach z kamieni granitowych, z których wzniesione są również mury piwnic. Wschodnia część posadowiona na fundamentach ceglanych. Mury obwodowe wzniesione są z cegły ceramicznej w wiązaniu gotyckim i z cegły nowożytniej w wiązaniu blokowym. Elewacje i ściany wewnętrzne są otynkowane tynkami wapienno cementowymi. Ściany działowe wymurowane z cegły ceramicznej i otynkowane. Na poddaszu ścianki działowe w konstrukcji ryglowej wypełnione gliną.

Sklepienia i stropy. Sklepieniami murowanymi z cegły przykryte są wszystkie wnętrza w zachodniej części budynku. W piwnicach są to sklepienia kolebkowe, w sieni krzyżowo żebrowe, a w pomieszczeniach przyległych do sieni krzyżowo żebrowe i kolebkowe. Na I p. występują sklepienia sieciowe i odcinkowe. We wschodniej części ratusza wnętrza nad parterem przykryte są stropami masywnymi, a nad piętrem drewnianymi z tynkami wapienno cementowymi.

Wieżba dachowa i pokrycie dachu. Wieżba dachowa drewniana o ustroju jętkowo stolcowym usztywniona płatwiami i mieczami. Jętki założone w dwóch poziomach. W północnej części poddasza wbudowane są pomieszczenia pełniące dawniej funkcje cel więziennych. Dach pokryty jest dachówką ceramiczną karpiówką. Opierzenia blacharskie wykonane z blachy cynkowej.

Schody. Do piwnic prowadzą schody murowane z cegły, jednobiegowe. Z parteru na I piętro wiodą schody drewniane, jednobiegowe z balustradami. Balustrady ujęte czworobocznymi słupkami, wypełnione są tralkami deskowymi o wyprofilowanych krawędziach. Umocowane w masywnych, profilowanych poręczach. Na poddasze prowadzą schody drewniane typu drabiniastego.

Posadzki i podłogi. W piwnicach występują posadzki ceglane, w sieni i hallu posadzki z terrakoty. W pomieszczeniach biurowych podłogi drewniane z desek i parkiety.

Stolarka drzwi. W wejściu głównym osadzone są drzwi jednoskrzydłowe z naświetlem i nadświetlem. Po bokach drzwi osadzone są ścianki drewniane. Drzwi są deskowo klepkowe. Klepki ułożone w jodełkę. Naświetle wypełnione kratownicowo ułożonymi szczelinkami. W nadświetlu szczelinki ułożone są prominiście. Drzwi wewnętrzne jednoskrzydłowe, płycinowe, w kolorze drewna

Ratusz w Trzcińsku jest budowlą złożoną, powstałą w wyniku dwóch etapów budowlanych realizowanych w okresie średniowiecza i w wyniku nowożytnych przebudów dokonywanych w XVII, XVIII i XIXw. Budowę murowanego z cegły budynku, pełniącego funkcję domu kupca i siedziby rady miejskiej rozpoczęto na początku XIV wieku, wznosząc ją na miejscu wcześniejszej budowli pełniącej te same funkcje, a zbudowanej najprawdopodobniej w konstrukcji drewnianej w 2 połowie XIII wieku. W tym bowiem czasie miała miejsce lokacja miasta, które założone zostało na bazie wcześniejszej osady targowej wspominaanej w źródłach od 1248r. Jako miasto "civitas" Trzcińsko wymienione zostało w źródłach po raz pierwszy w 1281r. Z 1320r pochodzi informacja o istnieniu radnych. Wiadomo też, że w tym okresie miasto otoczone było już obwarowaniami, a w obrębie murów stała kamienna fara. Z I etapu budowy murowanego ratusza, który był znacznie mniejszy od istniejącego obecnie gmachu, zachowała się część murów obwodowych piwnic i parteru zachodniej części budowli łącznie z elewacją zachodnią i umieszczonym w niej ostrołukowym portalem. W 1378r, po podziale rady miejskiej na starą i nową, jednoprzestrzenne wnętrze sali kupieckiej adaptowano na siedzibę rady, dzieląc ją na trzy pomieszczenia. Halę kupiecką

<p>4. Kubatura</p> <p>3748,53 m³</p>	<p>15. Powierzchnia użytkowa</p> <p>554,61 m²</p>	<p>16. Przeznaczenie pierwotne</p> <p>Siedziba władz miejskich.</p>	<p>17. Użytkowanie obecne</p>
<p>3. Prace budowlane i konserwatorskie, ich przebieg i dokumentacja</p> <p>Do końca lat siedemdziesiątych XXw w ratuszu prowadzono jedynie niewielkie, bieżące zakresy prac remontowych. W 1979 roku rozpoczęto gruntowny remont, który poprzedziły badania architektoniczne i studium historyczne wykonane przez PP Pracownię Konserwacji Zabytków ze Szczecina. Prace prowadzone z przerwami ukończono w latach dziewięćdziesiątych. W trakcie robót przełożono pokrycie dachu, skuto stare tynki i założono nowe tak na zewnątrz jak i we wnętrzach. Na elewacjach i ścianach pokazano fragmenty gotyckich okien, odkrytych w czasie remontu. Wykonano nowe posadzki i podłogi, zakonserwowano stolarkę drzwi zewnętrznych, a stolarkę drzwi wewnętrznych i okien wymieniono na nową z odtworzeniem dawnych podziałów. Odśłonięto również zamalowane wcześniej polichromie na sklepieniu pokoju burmistrza i zakonserwowano je, a prace te prowadzili konserwatorzy z PP PKZ ze Szczecina. Prace budowlano remontowe prowadzono na podstawie projektu opracowanego w 1979r przez mgr.inż.arch. H.Kustosza z PPPKZ O/Szczecin. W zbiorach ROSiOŚK w Szczecinie. Dokumentacji z przebiegu prac brak. W trakcie prac zamalowano polichromie na stropie sali obrad na Ip. W 1998r położono nowe bruki na Rynku, a w 1999r obiekt wyposażono w instalacje przeciwpożarową.</p>		<p>19. Stan zachowania (fundamenty, ściany zewnętrzne, ściany wewnętrzne, sklepienia, stropy, konstrukcje dachowe, pokrycie dachu, wyposażenie i instalacje)</p> <p>Posadowienie i mury obwodowe budowli zachowane są w stanie dobrym. Widniejące na elewacjach przebarwienia tynków świadczą jednak o słabej izolacji przeciwwilgociowej, a więźba dachowa nie remontowana, jest w kilku miejscach spruchniała. Stolarka schodów, drzwi i okien zachowana w stanie dobrym.</p>	
		<p>20. Najpilniejsze postulaty konserwatorskie</p> <p>Zaleca się uporządkowanie poddasza, wymianę lub wzmocnienie uszkodzonych elementów więźby dachowej oraz osuszenie fundamentów metodą elektroiniekcji. Na poddaszu należy zachować pomieszczenie dawnych cel więziennych. W sali obrad zalecane jest oczyszczenie stropu z wtórnych przemalowań i odślonięcie polichromii.</p>	

<p>21. Akta archiwalne (rodzaj akt, numer i miejsce przechowywania)</p>	<p>24. Uwagi różne <i>Nr inw. 582 J/99</i></p> <p><i>Nr. neg. 65.485 - 65.497</i></p>
<p>22. Biblioteka</p> <p>Niessen, Die Anfänge der Stadt Schonfliess, w; Mitteilungen von den Verein für Geschichte der Neumark. 1895, s.105 -107</p> <p>Rieh B., Aus der Stadtchronik von Bad Schonfliess, w; Kreiskalender für den Kreis Königsberg Nm. 1926, s.83</p> <p>Die Kunstdenkmäler der Provinz Brandenburg. Bd.VII. H.III, Kreis Königsberg, Berlin 1927, s.240-244</p> <p>K.Kalita Skwirzyńska , Ratusz w Trzcińsku Zdroju. Dokumentacja historyczno architektoniczna, Szczecin 1979 /maszynopis PSOZ Szczecin/</p>	<p>25. Opracował tekst..... mgr, K.Kazimiera Kalita Skwirzyńska, 09, 1999r <small>imię, nazwisko, data, podpis</small></p> <p>plany, rysunki mgr, K.Kazimiera Kalita Skwirzyńska, 09, 1999r <small>imię, nazwisko, data, podpis</small></p> <p>zdjęcia fotogr. mgr, K.Kazimiera Kalita Skwirzyńska, 09, 1999r <small>imię, nazwisko, data, podpis</small></p> <p>miejsce przechowywania negatywów</p> <p>KARTA PO WYPEŁNIENIU PODLEGA OCHRONIE NA PODSTAWIE PRZEPISÓW PRAWA AUTORSKIEGO</p>
<p>23. Źródła ikonograficzne i fotografia (rodzaj, miejsce przechowywania, sygnatury)</p> <p>Ilustracje ratusza w stanie sprzed 1945 roku zamieszczone są w Die Kunstdenkmäler..op.cit.s 241-244. Tam również umieszczone są rzuty ratusza.</p>	<p>26. Adnotacje o inspekcjach, informacje o zmianach (daty, imiona i nazwiska wypełniających)</p>
	<p>27. Załączniki</p>

1. Miejscowość TRZCIŃSKO ZDRÓJ	2. Obiekt (nazwa jak w karcie) Ratusz	3. Zawartość wkładki (nazwa obiektu lub materiału uzupełniającego) c.d.tekstu,foto
-----------------------------------	--	---

Stolarka okien. Drewniana, ościeżnicowa. Na parterze dzielona ślemionami i słupkami w układzie krzyża greckiego z kostką na przecięciu obu elementów. Okna wypełnione szczeblinkami tworzącymi 16 kwater. Na I p. okna dzielone prostymi słupkami i szczeblinkami tworzącymi po 6 kwater. Stolarka pozostawiona w fakturze drewna.

Rzut. Ratusz założony jest na planie prostokąta o wymiarach 12.50 x 25,96m. W układzie wewnątrz zauważalny jest wyraźny podział na dwie części oddzielone od siebie grubą ceglana ścianą. Część zachodnia podzielona jest na poziomie parteru na 3 części a wschodnia zakomponowana jest w układzie dwu traktowym. Na I piętrze w części zachodniej występują 2 jednoprzestrzenne wnętrza, a w części wschodniej wnętrza ułożone są w układzie jedno i półtora traktowym.

Bryła. Ratusz jest obiektem o zwartej sylwecie przykrytej dachem dwuspadowym z trójkątnymi szczytami od strony wschodniej i zachodniej. Podpiwniczony częściowo tylko pod częścią zachodnią, dwukondygnacyjny. Z północnej połaci dachu wyrastają 2 kominy a z południowej jeden. Jeszcze jeden komin wyrasta z kalenicy dachu.

Elewacje. Na osi fasady ratusza usytuowany jest ostrołukowy portal o profilowanych ościeżach. Profile pozostawione są w fakturze cegły. Wejście do wnętrza powtarzające kształt ostrołuku umieszczone jest w blendzie. Po obu stronach portalu usytuowane są małe odcinkowo zakończone okienka ujęte opaskami. Na poziomie I p. występują 3 okna prostokątne również ujęte opaskami. Fasadę wieńczy trójkątny szczyt podzielony pionowo wąskimi łaskami zakończonymi sterczynkami i maswerkowa dekoracja z listew ułożonych w motywy trójkątów, półkoli i kół. Dekorację w połowie szczytu przecina pas fryzu z motywami krzyży. Pod fryzem umieszczone są 4 małe okienka doświetlające poddasze. Elewacja południowa, w poziomie parteru podzielona jest 6 niesymetrycznie rozstawionymi prostokątnymi oknami ujętymi opaskami. Nad pierwszym oknem od strony zachodniej usytuowana jest ostrołukowa blenda. Pomiędzy drugim a trzecim oknem w murze wyeksponowany jest fragment oryginalnego, odcinkowego zwieńczenia okna z okresu średniowiecza. Na poziomie pierwszego piętra występuje 9 jednakowych prostokątnych okien, ujętych opaskami. Okna zakomponowane są symetrycznie poza jednym przy zachodnim narożniku, znacznie od pozostałych odsuniętym. Na osi przyziemia elewacji

umieszczono najprawdopodobniej w dostawionej do wschodniej elewacji ratusza budowli wzniesionej w konstrukcji szkieletowej. W źródłach istnienie ratusza pod nazwą "theatrum" odnotowane zostało w 1409 roku. Na krótko przed tą datą, jak wykazały badania architektoniczne, doszło do wymiany drewnianej konstrukcji hali kupieckiej na murowaną, przy czym z cegły wymurowano tylko mury parteru, podczas gdy I piętro pozostawało nadal w konstrukcji szkieletowej. Przebudowę tej części ratusza przeprowadzono pod koniec XV wieku, dzieląc elewację I p. charakterystycznymi dla tego czasu oknami o wykrojach kotarowych. Wtedy również wybudowano oba późnogotyckie szczyty zdobiąc je dekoracją maswerkową, i przebudowano wnętrza I piętra zachodniej części ratusza, gdzie umieszczono salę obrad sądowych, przykrywając ją sklepieniem sieciowym. Sklepieniami przykryto też sień na parterze i przyległe do niej od południa pomieszczenie. W uzyskanej w końcu XV w formie stał ratusz do początku XVII wieku. W 1607 roku, w czasie pożaru miasta zniszczeniu musiał ulec i ratusz, lecz rozmiary szkód są nieznane. Zniszczeniu uległ najprawdopodobniej dach

Wkładkę założył: mgr, K.Kazimiera Kalita Skwirzyńska, 09, 1999r
(imię, nazwisko, data)

c.d. zał. nr 2 →

Miejsce przechowywania negatywów:



Widok na elewację wschodnią



Blenda portalowa w elewacji wschodniej



Elewacja południowa



Elewacja północna



Gotyckie okienko w elewacji północnej

1. Miejscowosc	2. Obiekt (nazwa jak w karcie)	3. Zawartosc wkladki (nazwa obiektu lub materialu uzupealnajacego)
TRZCIANSKO ZDRÓJ	Ratusz	c.d.tekstu,foto

wschodniej usytuowana jest szeroka ostrołukowa blenda z drugą mniejszą w licu tej pierwszej. Obie ujęte profilowanymi ościeżami pozostawionymi w fakturze cegły. W blendzie mniejszej umieszczone jest okno. Po obu stronach blend umieszczone są dwie koliste blendy, a za nimi dwa prostokątne okna ujęte opaskami. Na poziomie drugiej kondygnacji występują 3 prostokątne okna, a nad nimi eksponowane są kotarowe zwieńczenia okien średniowiecznych. Po zewnętrznych stronach okien eksponowane są również fragmenty ceglanego, gotyckiego muru. Trójkątny szczyt z krótkimi sterczynkami podzielony jest na trzy poziome pasy wypełnione maswerkami w formie ostrołukowych arkadek i rombów. W dolnym pasie znajdują się dwa małe prostokątne okienka. W przyziemiu elewacji północnej, w części zachodniej usytuowana jest jedna prostokątna blenda a pod nią okienko piwniczne. Dalszą partię tej elewacji dzieli 5 okien i jedno prostokątne wejście do wnętrza. Okna są prostokątne ujęte opaskami. Na poziomie I p. znajduje się 6 prostokątnych okien również ujętych opaskami. Pomiędzy oknami przy narożniku wschodnim i nad wejściem eksponowane są fragmenty gotyckiego muru i okienek zakończonych łukami kotarowymi. Obie elewacje podłużne wieńczą gładko opracowane pasy gzymsów.

Wnętrze. Na osi przyziemia części zachodniej usytuowana jest wąska sień, a po obu jej stronach pojedyncze przesklepione pomieszczenia. Tuż za pomieszczeniem przy ścianie południowej znajdują się schody prowadzące do piwnic. Na pierwszym piętrze tej części znajduje się sala obrad i pokój burmistrza. W części wschodniej, na parterze tuż za sienią znajduje się hol z klatką schodową przy ścianie północnej. Za schodami przy ścianie wschodniej rozlokowane są 3 pokoje biurowe, a przy ścianie południowej dalsze pokoje i łazienki. Na I piętrze przy ścianie wschodniej mieści się jednoprzestrzenna sala obrad, a przy ścianie południowej pomieszczenia biurowe. Północna część poddasza jest zabudowana.

Wystrój wnętrz. Z historycznego wystroju pozostały polichromie sklepień dawnej sali sądowej na I piętrze, oraz kilka sprzętów z XIX i XXw. Szczególnie interesujące są średniowieczne polichromie na sklepieniach sali sądowej, malowane techniką wapienną na pobiale. Żebra sklepienne pomalowane są w pasy, a na zwornikach występują motywy rozetek kwiatowych. Polichromie stropu w sali obrad, ozdobione guzami i pasami

wraz ze stojącą na nim sygnaturką, która nie została już odbudowana. Remont ratusza polegający na założeniu nowej więźby, stropów, stolarki, i wprowadzeniu nowych podziałów wewnątrz, przeprowadzono pod koniec XVII stulecia. W 1739 roku wymieniono pokrycie dachu. Duże zakresy prac wykonano w ciągu XIXw. W latach 1810-1844 usunięto wszystkie przyległe do murów kramy i budy, które dostawiane były do elewacji ratusza od czasów średniowiecza. Równolegle prowadzono prace remontowe we wnętrzach adaptując je mn. na mieszkania służbowe i cele więzienne, z których 3 umieszczono na poddaszu. Adaptacja wewnątrz do nowych funkcji spowodowała zmianę wystroju elewacji, w których wykuto nowe otwory okienne. Wymiana okien miała miejsce w 1863r. Pomimo remontów stan techniczny ratusza pogarszał się i w 1881 roku komisja budowlana stwierdziła konieczność przeprowadzenia generalnego remontu. O bardzo złym stanie technicznym może świadczyć fakt, iż proponowana była nawet rozbiórka ratusza, czego nie zrealizowano. Remont przeprowadzono na początku XXw. Prace polegały na wzmocnieniu murów i

Wkładkę założył: mgr, K.Kazimiera Kalita Skwirzyńska, 09, 1999r
(Imię, nazwisko,data)
Miejsce przechowywania negatywów: _____
OZGraf. Z.P. Ostróda zam. 699 nakł. 23.690



Gotyckie ościeże okna w elewacji pł



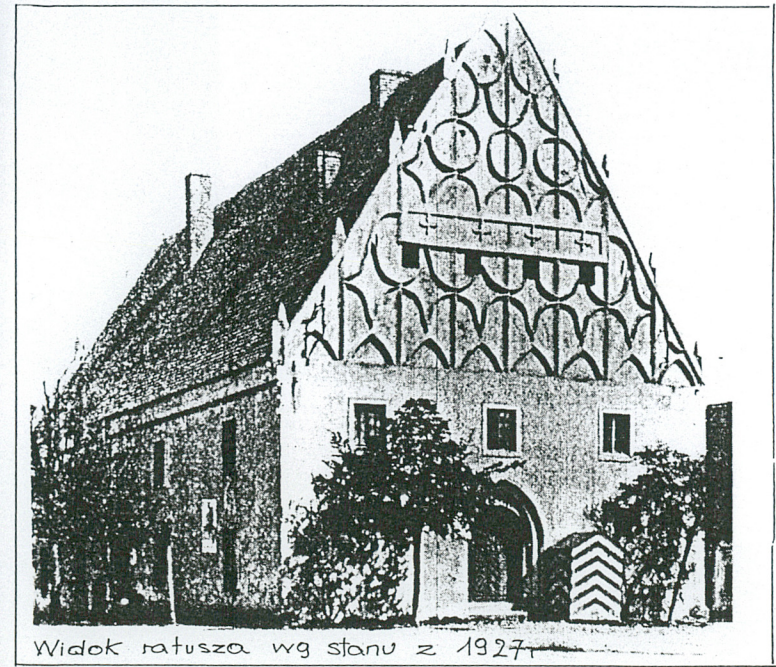
Sklepienie w sieni na parterze



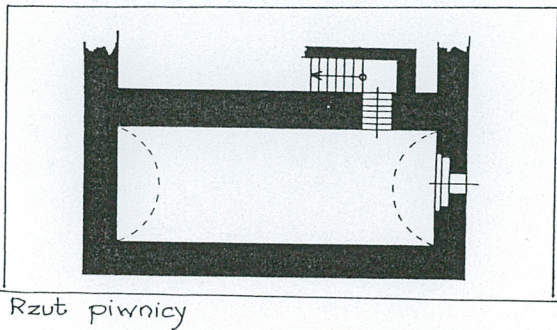
Klatka schodowa w holu

1. Miejscowość	2. Obiekt (nazwa jak w karcie)	3. Zawartość wkładki (nazwa obiektu lub materiału uzupełniającego)
TRZCIŃSKO ZDRÓJ	Ratusz	c.d.tekstu,foto

c.d. p. 13.
stylizowanych ornamentów roślinnych i motywami zoomorficznych w formie orłów rozdzielonych tarczami herbowymi i sylwetek lwów, w latach osiemdziesiątych XXw zostały zamalowane. Strop pomalowany pierwotnie w tonacji oliwkowej obecnie pomalowany jest na kolor brązu.
Instalacje. Elektryczna, wod. kan., c.o. i przeciwpożarowa.

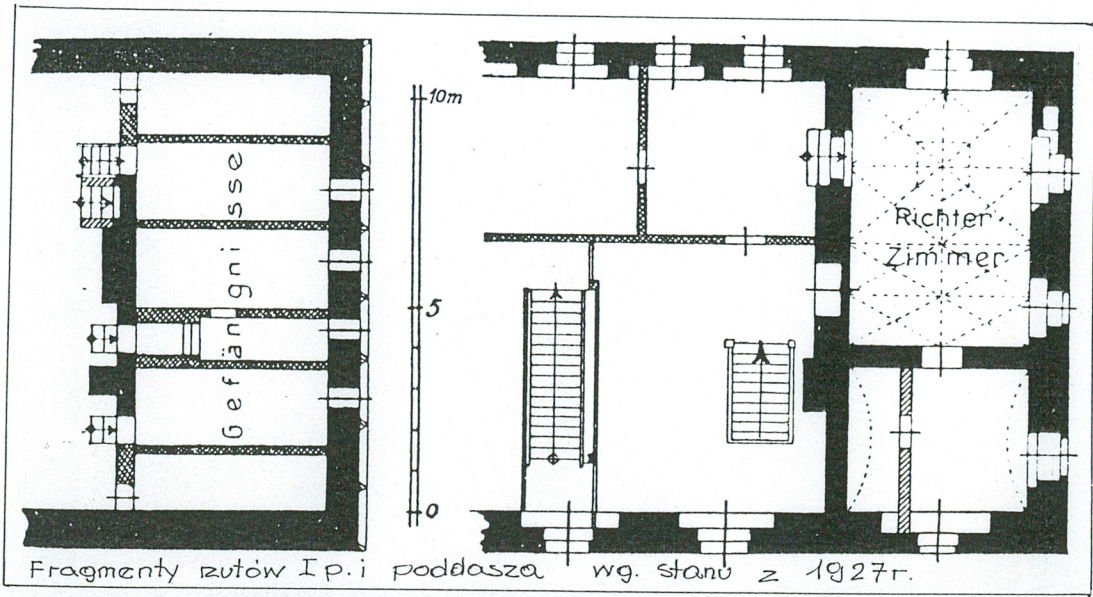


Widok ratusza wg stanu z 1927r.



Rzut piwnicy

c.d. p. 12
wieżby dachowej, otynkowaniu elewacji, założeniu nowej stolarki i rekonstrukcji rozebranego szczytu wschodniego. We wnętrzu wykonano nowe podziały dostosowując je do funkcji wyłącznie administracyjnej. W latach trzydziestych XXw zmodernizowano część wnętrza, w tym wymieniono strop w sali obrad na I piętrze. Funkcję ratusza pełni obiekt do chwili obecnej. W latach siedemdziesiątych przeprowadzono remont elewacji i wnętrza. Ratusz gotycki.



Fragmenty rzutów I p. i poddasza wg. stanu z 1927r.



Fragment wnętrza pokoju burmistrza na Ip.



Polichromie sklepienia pokoju burmistrza na Ip



Wnętrze sali obrad i ślubów na Ip.