

1. Obiekt

R A T U S Z

2. Czas powstania

poł.XV w. - 1701 r.

3. Miejscowość

T R Z E B I A T Ó W

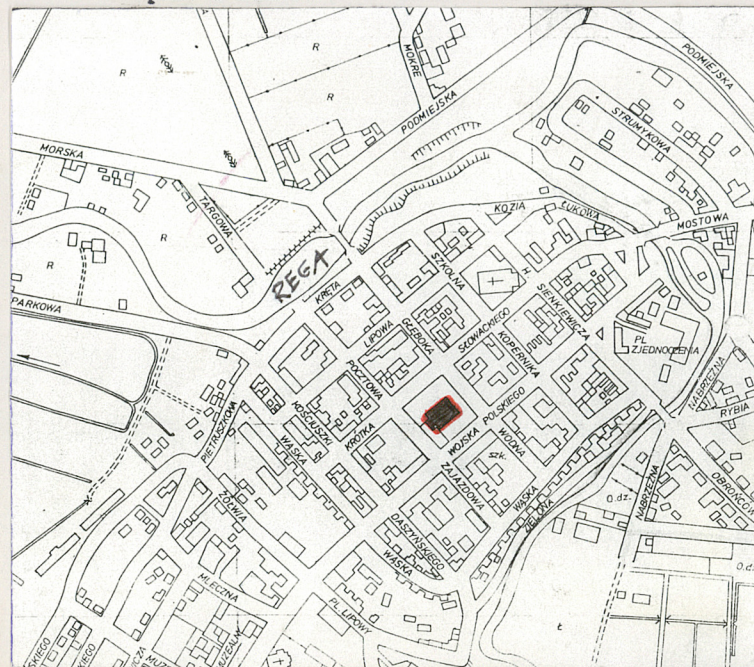
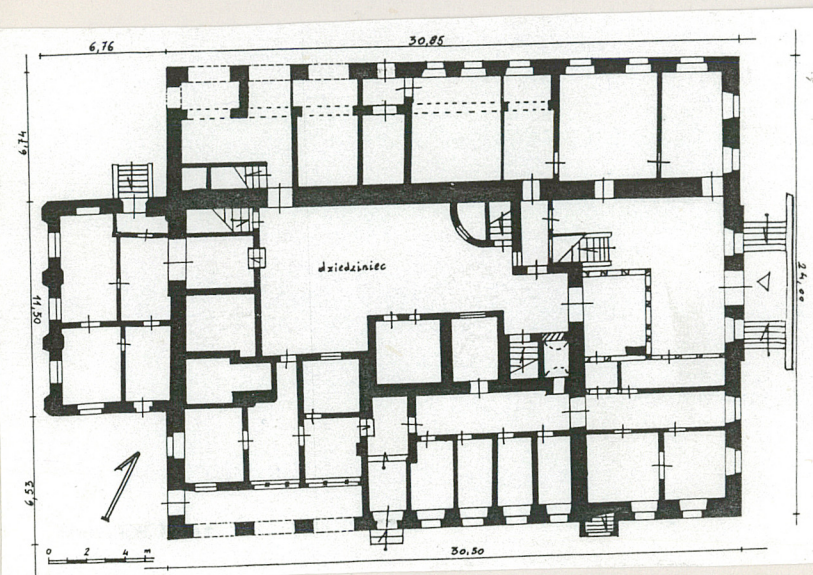
11. Zdjęcia i rysunki



widok na ratusz od strony póln.
skrzydło zach. i póln.



widok na ratusz od strony zach. - skrzydło
póln. i zach.



4. Adres Rynek 1
72-320 Trzebiatów

nr hipoteczny

lub. ewid. gruntów

5. Przynależność administracyjna

województwo **szczecińskie**

gmina **Trzebiatów** *pow. Gryficki*

6. Poprzednie nazwy miejscowości

Treptow an der Rega
(do 1945 r.)

7. Przynależność administracyjna
przed 1 VI 1975

województwo **szczecińskie**

Gryfice
powiat

8. Właściciel i jego adres
Zarząd Miasta i Gminy
Trzebiatów 72-320
Rynek 1

9. Użytkownik i jego adres
j.w.

10. Rejestr zabytków

202 z dn.01.02.1957 r

Nr data

Autorzy opracowań dot. ratusza trzebiatowskiego datują jego budowę na XV w. Brak przekazów źródłowych n.t. dziejów ratusza do pocz.XVII w. utrudnia określenie jego dziejów, faz budowy w średniowieczu i w czasach nowożytnych do pocz.XVI w.. Wielokrotne przebudowy, z użyciem starego materiału budowlanego, nie pozwalają na wystarczająco precyzyjne rozwarstwienie chronologiczne budowli (co podkreślała autorka badań architektonicznych ratusza p.Tatiana Balcerzak).

Trzebiatowowi nadano prawa miejskie w 1277 r.. Akt nadania, podpisany przez księcia Barnima I i Bogusława oraz opata Tomasza (zwierzchnika klasztoru norbertanów z Białoboków k/Trzebiatowa), reguluje jednocześnie podział (po połowie) wpływów zakonnych i książęcych w mieście. Ale mieszczanie szybko uniezależnili się spod zwierzchności klasztornej, dzięki intensywnemu rozwojowi handlu, w tym handlu morskiego poprzez port w Regaujściu. Już w 1309 r. kupcy trzebiatowscy wykupili się całkowicie spod władzy zakonnej. Wówczas już miasto lokacyjne było otoczone murami, których budowę rozpoczęto po 1299 r..

(c.d.na wklejce nr 1)

ORIENTACJA: miasto Trzebiatów leży na póln-wsch. krańcach woj. szczecińskiego, 20 km na póln. od m.Gryfice i 10 km na póln. od brzegu Bałtyku.

SYTUACJA: w Trzebiatowie zachował się czytelny układ staromiejski (o tradycji średniowiecznej), otoczony miejskimi murami obronnymi, z kwartałami zabudowanymi mieszczańskimi kamienicami, kościołem mariackim oraz rynkiem w centrum Starego Miasta. Pośrodku rynku stoi siedziba władz miejskich - ratusz. Bryła ratusza jest równoległa do dwóch głównych ulic staromiejskich (ul.Słowackiego i ul.Wojska Polskiego) przecinających miasto na osi NE-SW i w wyniku tego ratusz jest orientowany na osi NE-SW. Plac rynkowy otaczają z czterech stron bloki zwartej zabudowy, z ulicami wychodzącymi prostopadle z narożników rynku.

MATERIAŁ, KONSTRUKCJA: ściany obwodowe czterech skrzydeł ratusza wymurowano z cegieł o zróżnicowanym formacie i różnym wątku, co jest wynikiem wielokrotnych jego przebudów i używania cegły rozbiórkowej pozyskanej ze starszych partii ścian. Badania w l.1994-1995 wykazały istnienie w murach barokowego ratusza znacznych pozostałości gotyckiej budowli. W piwnicach skrzydeł póln. i póln. występuje cegła o wym. 8,5-9 x 14,5 x 27-29 cm w wątku blokowym i wendyjskim. W ścianach skrzydła zachodniego (gdzie gotyckie mury zachowano w dużej części) cegła o wym. 9-9,5 x 13-13,5 - 28,5 cm wiązana jest w wątku wendyjskim. W tej partii ratusza widoczne są gotyckie wykończenia elewacji gotyckich ścian i filarów podcienia ceramiczną kształtką, również glazurowaną.

Generalnie ściany piwnic i obwodowe czterech skrzydeł obecnej budowli wymurowano z cegły. Ściany wewnętrzne nośne również postawiono z cegły a ściany działowe miały konstrukcję ryglową z ceglanym wypełnieniem. Ściany wieży zegarowej mają konstrukcję szkieletową drewn., szalowaną deskami a w dolnym członie wieży - pokryte łupkiem. Sklepienia nad piwnicami ceramiczne kolebkowe za wyjątkiem piwnic pod wsch. częścią skrzydła póln. gdzie występuje strop odcinkowy typu Kleina. Stropy nad górnymi kondygnacjami przed remontem drewniane, belkowe, z podsufitką, po remoncie wymienione częściowo na stropy VPS i częściowo pozostawione drewniane. Wieżba drewniana, nad skrzydłami póln., póln. i wsch. krokwiowo-jętkowa, dwustolcowa, wiązary w rozstawie co 80 cm. Nad skrzydłem zach. krokwiowo-jętkowa, bezstolcowa, z jętkami na 2-ch poziomach. Dachy pokryte przed remontem ceramiczną dachówką esówką, po remoncie mają pokrycie z ceramic. dachówki karpiówki układanej podwójnie "w koronkę". Na hełmie wieży zegarowej - blacha. Podłogi i posadzki zostały gruntownie wymienione podczas remontu. W piwnicach odkryto gotycką posadzkę ceramiczną. Wszystkie obecnie występujące w obiekcie posadzki i podłogi wykonano na nowo (w piwnicach nawiązując do starych posadzek ceramicznych).

(c.d.na wklejce nr 2)

14. Kubatura 8.600 m ³	15. Powierzchnia użytkowa 2.300 m ²	16. Przeznaczenie pierwotne siedziba władz miasta	17. Użytkowanie obecne siedziba władz miasta
18. Prace budowlane i konserwatorskie, ich przebieg i dokumentacja (po 1945 r.) <p>Po 1945 r. wykonano remonty elewacji i wymieniono pokrycie dachu. 1994-1996 - remont generalny ratusza (dokumentacja w archiwu UMig Trzebiatów i WKZ w Szczecinie).</p>		19. Stan zachowania (fundamenty, ściany zewnętrzne, ściany wewnętrzne, sklepienia, stropy, konstrukcje dachowe, pokrycie dachu, wyposażenie i instalacje) <p>Budynek po remoncie generalnym, prowadzonym pod nadzorem konserwatorskim. W zachodniej elewacji wyeksponowano, odsłonięte w czasie remontu gotyckie fragmenty ścian. Podobnie postąpiono odsłaniając elementy gotyckich konstrukcji podcieni i sklepień w zach. skrzydle ratusza. Pozostawiono też wyposażenie wewnątrz pochodzące z barokowej fazy przebudowy oraz z czasów modernizacji ratusza w l. 30-tych XX w. (główna klatka schodowa, boazerie, meble w gabinecie burmistrza).</p>	
20. Najpilniejsze postulaty konserwatorskie			

21. Akta archiwalne i źródła ikonograficzne (rodzaj, numer i miejsce przechowywania)

- mapa Lubinusa z 1618 r., w obwolucie widok miast pomorskich, w tym: Trzebiatowa (m.in. w zb. Muzeum Narodowego w Szczecinie)
- foto. ratusza w: Lemcke H., Die Bau- und Kunstdenkmaler... s.219-222

22. Bibliografia

- Berghaus H., Landbuch des Herzogthums Stettin von Kammin und Hinterpommern, Th.VI, Bd.VI, Berlin 1870 r., s.787 i nast.,
- Lemcke H., Die Bau- und Kunstdenkmaler des Regierungsbezirks Stettin, Hf.IX (Kreis Greifenberg), Stettin 1914, s.219-222
- Radacki Zb., Studium historyczno-urbanistyczne Trzebiatowa, PK Sz-n 1964, mpis w PSOZ OW Sz-n
- Balcerzak T., Badania architektoniczne ratusza w Trzebiatowie, mpis w zb. PSOZ OW Szczecin 1995
- Zyzik M., Sondażowe badania na obecność polichromii w pomieszczeniach I piętra budynku ratusza w Trzebiatowie, Szczecin 1995, mpis w PSOZ OW Szczecin

23. Uwagi różne

Nr inw - dot. konce 440-5/87 Neg. N 55.638-55.641
56.610-56.631

24. Opracowanie karty ewidencyjnej

tekst Ewa Kulesza-Szerniewicz, listopad 1997 r.
imię, nazwisko, data, podpis

plany, rysunki j.w.
imię, nazwisko, data, podpis

zdjęcia fotogr. j.w.
imię, nazwisko, data, podpis

miejsce przechowywania negatywów PSOZ OW Szczecin

KARTA PO WYPEŁNIENIU PODLEGA OCHRONIE NA PODSTAWIE PRZEPISÓW PRAWA AUTORSKIEGO

25. Adnotacje o inspekcjach, informacje o zmianach (daty, imiona i nazwiska wypełniających)

26. Załączniki

Wkładki nr 1 - 5

1. Miejscowość.....	TRZEBIATÓW.....	4. Obiekt (nazwa jak w karcie)		5. Zawartość wkładki (nazwa materiału uzupełniającego)	
2. Gmina.....	m.Trzebiatów.....	R A T U S Z		c.d.pktu 12,	
3. Województwo.....	szczyecińskie.....				

c.d.pktu 12:

W ciągu XIV w. wybudowano kościół mariacki. Następnie założenia szpitalne z kaplicami św.Ducha, św.Gertrudy i św.Jura (datowane na XV w.). Kiedy postawiono siedzibę władz miejskich, powołanych wraz z nadaniem praw miejskich? Dokumenty z 1285 r.(potwierdzenie praw miejskich wg wzoru lubeckiego) i z 1309 r. mówią o liczbie 10 rajców, w 1309 r. wymienia się też burmistrza. Gdzie mieli swoją siedzibę. Sugeruje się, że pierwotnie na centralnym placu miasta lokacyjnego - rynku - postawiono halę targową (z wagą obok). Mogła to być parterowa, w pełni podpiwniczona budowla, którą w XV w. rozbudowano, tak aby pomieściła funkcje handlowe i siedziby władz miasta. Na podstawie badań, prowadzonych podczas remontu ratusza w 1994-1996 wydzielono 4-y zasadnicze fazy powstawania budowli w formie przetrwałej do czasów obecnych. Faza I - datowana na 2 połowę XV w. - to powstanie 2-kondygnacyjnej, w pełni podpiwniczonej, hali na rzucie 37 x 11,5 m, z trójprzęsłowym podcieniem, przykrytym sklepieniem, wspartym na 4-ch 8-bocznych filarach, przechodzących w ostrołukowe, profilowane zamknięcia przęseł. Bogate profilowania filarów, łuków, fryzy z ceramicznej kształtki, użycie glaurowanych kształtek w ukształtowaniu elewacji podcieniowej ratusza, wskazuje na jego powstanie pod wpływem Brunsberga - architekta Pomorza i Brandenburgii (por. ratusz w Chojnie). Przy płn. ścianie ratusza stały, na wysuniętych przed jego obrys piwnicach, kramy. Faza II - rozbudowy gotyckiego ratusza w XVI w.(?) - związana była z dostawieniem piwnic wzdłuż płd. ściany, wykonaniem nowego, podwyższonego sklepienia z malaturą w pomieszczeniach nad I piętrem partii podcieniowej i zamurowaniem podcienia (włączenie go do wnętrza obiektu). Na obwolucie mapy Pomorza, autorstwa Lubinusa, z 1618 r., w panoramie Trzebiatowa (widok od strony płd.) widoczny jest budynek ratusza. Jest to budowla wysoka, przykryta stromym dwuspadowym dachem, z schodkowymi szczytami i sygnaturką z wysmukłym, ostrosłupowym hełmem.

Wiek XVI, do początków wojny 30-letniej (1618 r.) to okres aktywnej działalności gospodarczej mieszczan trzebiatowskich (miasto należało do Związku Hanzeatyckiego). Kupcy z Trzebiatowa uzyskali szereg przywilejów w handlu na rzece Redze i w handlu morskim, w basenie Byłtyku. Kupcy trzebiatowscy sfinansowali budowę nowego portu w Mrzeżynie (1499-1538). Posiadali w 1577 r. 20 pływających jednostek morskich. Toteż zrozumiałe jest, że siedziba władz miejskich musiała wyglądać okazale. Na początku XVI w. we władzach miasta było 3 burmistrzów i 12 rajców. Pod koniec tego wieku liczbę rajców zwiększono do 18-tu.

Wojna 30-letnia (1618-1648) spowodowała upadek gospodarczy miasta, jego wyludnienie i zniszczenia w zabudowie. Walki o miasto były przyczyną pożarów, m.in. w 1631 r.. W wyniku pokoju westfalskiego Trzebiatów przypadł Brandenburgii. Długo po wojnie miasto stało w ok.30% znisz-

Wkładkę założył: E.Kulesza-Szerniewicz, listopad 1997 r.
(imię, nazwisko, data)

(c.d.na odwrocie wkładki)

Miejsce przechowywania negatywów: PSCZ OW w Szczecinie

zione. W 1679 r. wybuchł pożar, który zniszczył m.in. ratusz. Po tym kataklizmie podjęto intensywną odbudowę miasta, na zlecenie elektora brandenburskiego. Z odbudową ratusza po pożarach związana jest III faza jego powstawania. Związana była ona z gruntownym przekształceniem gotyckiej budowli. Odbudowa była rozciągnięta w czasie, czego dowodem jest nieregularne powiązanie poszczególnych skrzydeł. Z gotyckiego założenia pozostawiono piwnice oraz zachodnią ~~partię~~ podcieniową, która stała się podstawą zachodniego skrzydła barokowego założenia. W wyniku przebudowy ratusza, zakończonej w 1701 r. (co zostało uwiecznione na polu naczółka tympanonu nad fasadą budowli), powstało barokowe założenie na obrysie prostokąta o wym. 30,5 x 24,2 m, czterema skrzydłami otaczając wewnętrzny dziedziniec, ze skrzydłem zachodnim wysuniętym o 6,8 m, węższym od bocznych skrzydeł płn. i pld. (to skrzydło pozostało z gotyckiego ratusza). Każde ze skrzydeł przykryto stromym dachem kopertowym. Sygnaturkę, widoczną w panoramie miasta w 1618 r., zastąpiła barokowa wieża zegarowa, cworoboczna, wyniesiona nad centralną część dachu skrzydła wschodniego. W osi centralnej skrzydła wschodniego umieszczono wejście główne. Fasadę podkreślił 3-osiowy ryzalit, zwieńczony trójkątnym naczółkiem.

Wiek XVIII to okres stagnacji w życiu gospodarczym miasta, którą ożywia nieco fakt iż Trzebiatów stał się siedzibą garnizonu. Na przełomie XVIII/XIX w. miasto liczyło 3.500 mieszkańców. W 1802 r. odebrano radzie miejskiej Trzebiatowa 6 wiosek, dotąd stanowiących własność miasta. Ustanowienie w mieście w 1808 r. stałej siedziby wojsk, ich obsługa, ogólne ożywienie gospodarcze w państwie pruskim w XIX w., przyniosły też miastu zmiany na korzyść. W 1853 r. rada miejska składała się z burmistrza i 10 rajców. Poza tym w urzędzie był syndyk, poborcy podatkowi, sędziowie. W budynku ratusza znajdowały się pomieszczenia: gabinet burmistrza, sala posiedzeń magistratu, archiwum miejskie, waga miejska, służby podatkowe, pokoje sądu miejskiego oraz mieszkania dla pomocników magistrackich i sądowych.

Pod k.XIX w. przeprowadzono generalny remont ratusza. W jej wyniku powiększono powierzchnię użytkową, poszerzając skrzydła płn. i pld. od strony dziedzińca. Wybudowano dodatkową klatkę schodową w płn-wsch.narożniku dziedzińca. Remontując elewacje, zlikwidowano barokowy wystrój (formy okien, opaski, uszaki, stolarkę). Na wieży umieszczono zegary, pokryto ściany wieży łupkiem. Wokół ratusza, w rynku, posadzono 7-m lip, ustawiono gazowe latarnie, pompy i pomnik (prace ukończono 1901 r.).

Kolejny remont i zmiany ratusz przeżywał l.1931-1932, kiedy to ponownie remontowano elewacje (nowe tynki), wykonano nowe schody w głównym hollu, boazerię na dolnej i górnej kondygnacji, częściowo - stolarkę wewnętrzną. Jeszcze w 1942 r. powstał nowy komplet mebli do gabinetu burmistrza (zachowany) oraz wystrój sali "Trep-tower Vereins für Heimatkunde", z marmurowym popiersiem księcia Fryderyka e.von Württemberga - wieloletniego dowódcy regimentu kawalerii w Trzebiatowie. Po 1945 r. do czasów obecnych, budynek służy dalej za siedzibę władzy miejskiej.

1. Miejscowość.....	TRZEBIATÓW	4. Obiekt (nazwa jak w karcie)	5. Zawartość wkładki (nazwa materiału uzupełniającego)
2. Gmina.....	m.Trzebiatów	ratusz miejski	c.d.pktu 13, rzut 1:200
3. Województwo.....	szczyecińskie		

c.d.pktu 13:

Schody z holu ratusza na I piętro (główna klatka schodowa) okresu moderniacji w l.1931-1932 drewniane, na belkach policzkowych, proste, dwubiegowe, z balustradą drewn., pełną płycinową, zdobioną na frontowym słupku motywem liścia winorośli. W bocznej klatce schodowej (na styku płn. i zach. skrzydła) drewn. schody policzkowe, zabiegowe. Do piwnic prowadziły schody drewn., po remoncie zastąpione masywnymi, jednobiegowymi. W bocznych klatkach schodowych (na I piętro) drewn. schody zabiegowe, policzkowe. Okna krosnowe pojedyncze i zespolone (stolarka z k.XIX w.), z krzyżem, z przechodzącym ślemieniem profilowanym. Słupek w formie półowalnej kolumnienki. W głębi podcienia na ach. krańcu skrzydła płn. występują okna trójdzielne, dwupoziomowe, z przechodzącym ślemieniem i słupkami zdobionymi kostkami. Drzwi frontowe (w elewacji wsch.) krosnowe, 2-skrzydłowe; skrzydła konstrukcji ramowej, podwójnej, od zewnątrz obitej deskami sfazowanymi w ukośnym układzie a od wnętrza szalowane deskami pionowo (stolarka, zawiasy, klamka i zamek z okresu XVIII-wiecznej przebudowy lub wykonane pod k.XIX w., w nawiązaniu do starszych wzorów). Drzwi zewn. boczne, krosnowe, 1-skrzydłowe, płycinowe, nadświetlem. Drzwi wewn. przed remontem 1- 2-skrzydłowe, płycinowe, obecnie w większości wymienione. Oryginalne drzwi na I p. do sali posiedzeń Rady (z okresu remontu na pocz. l. 30-tych XX w.) ościeżynowe, 2-skrzydłowe, z listwą zdobioną zygzakowatym wzorem (charakterystycznym dla elementów powstałych w l.30-tych XX w.), barwionym w odcieniu Zieleni na czerwonym tle.

RZUT: budowla założona na planie prostokąta o wym. 24 x 30,50-30,85 m (rozwiniętego na osi SW-NE), złożona z 4-ch skrzydeł, otaczających wewnętrzny dziedziniec. Skrzydło zachodnie o szerokości 11,50 m wysunięte jest na 6,80 m przed obrys prostokąta. Jednotraktowe pierwotnie skrzydła rozbudowane zostały o ciągi korytarzowe od strony dziedzińca. Wejście główne na osi elewacji wsch., za nim hall z główną klatką schodową. Druga klatka schodowa mieści się w na styku skrzydeł płn. i zach..

BRYŁA: złożona z 4-ch dwukondygnacyjnych (równej wysokości) skrzydeł, otaczających wewnętrzny dziedziniec. Od strony zach. przed czworobok zabudowy wysunięty jest ryzalit (kryjący część gotyckiego ratusza)

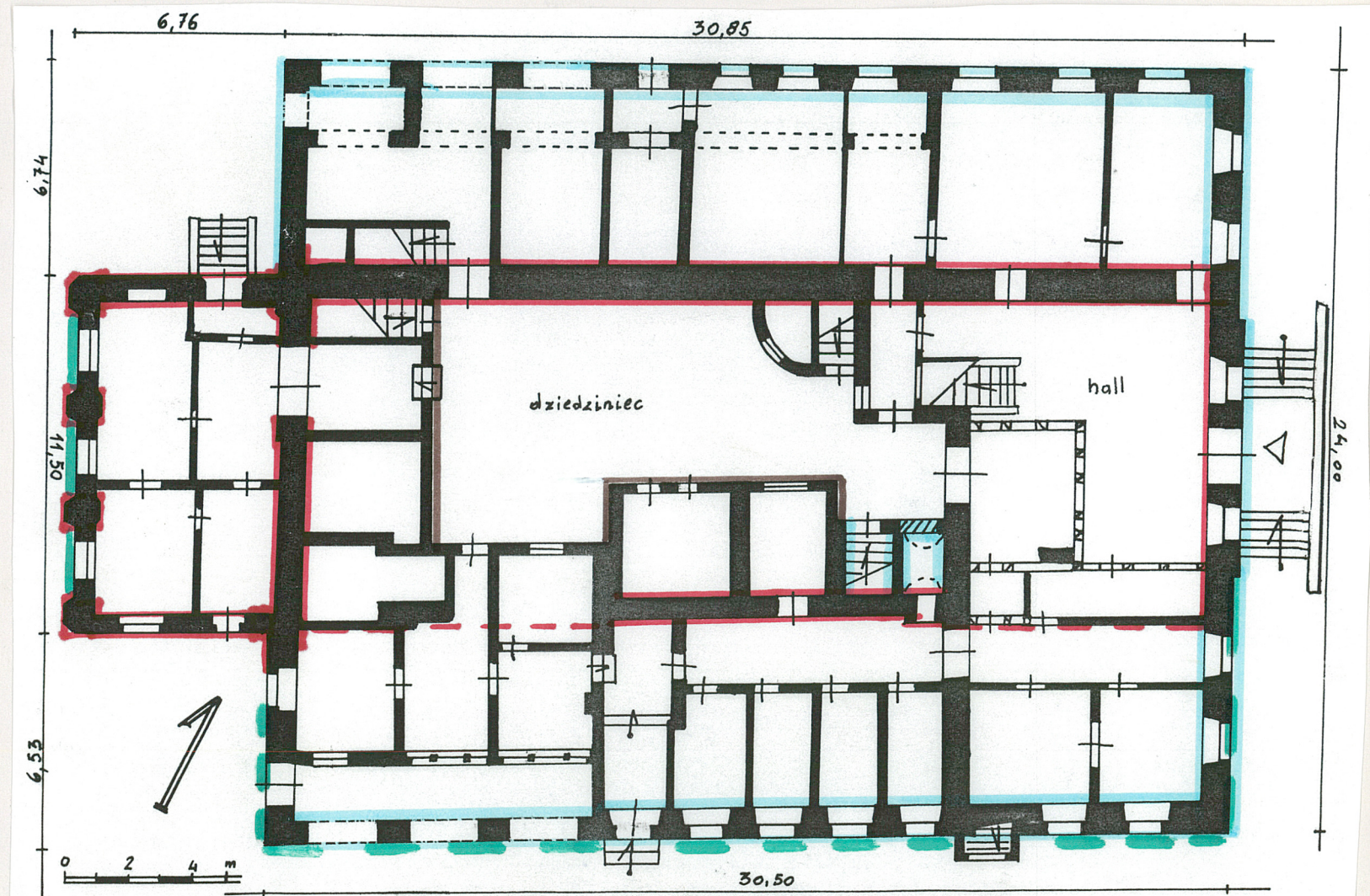
o szerokości 11,50 m i głębokości 6,8 m. Wszystkie skrzydła przykryte są wysokimi czterospadowymi (koperto-

Wkładkę założył: E.Kulesza-Szerniewicz, listopad 1997 r.
(imię, nazwisko, data)

Miejsce przechowywania negatywów: PSOZ/BDZ w Sz-nie (c.d.na wkładce nr 3)

rzut parteru (stan przed generalnym remontem w 1994-1996 r.), w wyniku którego rozebrano ryglowe ściany działowe, m.in. w hallu, zabudowano wsch. część dziedzińca)

- faza I (2 poł.XV w.)
- faza II (XVI w.?)
- faza III (ok.1701 r.)
- faza IV (XIX w.)



1. Miejscowość.....	TRZEBIATÓW	4. Obiekt (nazwa jak w karcie)	5. Zawartość wkładki (nazwa materiału uzupełniającego)
2. Gmina.....	m.Trzebiatów	ratusz	c.d.pktu 13, zdjęcia, plan miasta z 1730 r. widok miasta z 1617 r.
3. Województwo.....	szczęcińskie		

c.d.pktu 13:

wymi) dachami. Nad skrzydłem wsch. (po przebudowie XVIII-wiecznej - frontowym) wynosi się, wieża zegarowa, umieszczona pośrodku dachu, nad wejściem głównym. Ma kształt czworoboku, dwupoziomowa, otoczona galeryjką (zabezpieczoną balustradą z prostych metalowych tralek). Dolny człon wieńczy większa, wieloboczna glorieta, z barokowym hełmem (o wolutowych spływach). Elewacja wsch. (frontowa) zaakcentowana jest 2-kondygnacyjnym, 3-osiowym pseudoryzalitem.

ELEWACJE: frontowa wsch. 7-osłowa, zakomponowana symetrycznie, regularnie rozmieszczonymi prostokątnymi oknami. Naroża zaznaczone boniowaniem. Otwory okienne obwiedzione opaskami, prostymi, w tynku. Trzy centralne osie zajmuje pseudoryzalit, zakończony trójkątnym naczółkiem z okulem pośrodku. Elewacja płd. 10-cio osłowa. W 3-ch osiach zach. łukowy podcień. Naroża boniowane jak w elewacji wsch..

Okna na 2-ch kondygnacjach (parter, I piętro) w opaskach gładkich (w tynku). Elewacja płn. podobnie zakomponowana, jak płd. z trójpłaszczyznowym podcieniem w zach. partii. Elewacja zach. wyraźnie odmienna od pozostałych, ze względu na wyeksponowane elementy gotyckiej fazy budowy ratusza - trójpłaszczyznowy podcień (obecnie zamurowany, z prostokątnymi oknami w osiach przeszł.) z filarami i ostrołukowymi przekryciami profilowanymi ceramiczną kształtką, z użyciem cegieł glazurowanych. Gotycka partia podcienia odsłonięta jest do poziomu gzymsu pod I piętrem. Powyżej gzymsu odkryta została centralna partia elewacji, z łukowo przesklepionymi blendami (dawnej oknami) w profilowanych ościeżach. Fragmenty gotyckich zdobień elewacji ratusza są też eksponowane na bocznych ścianach zachodniego ryzylitu - są to fragmenty fryzu z glazurowanej kształtki.

WNĘTRZE: projekt remontu ratusza zakładał funkcjonalne urządzenie wnętrza na potrzeby Urzędu Miasta przy maksymalnym zachowaniu elementów historycznego wyposażenia. W wyniku tego zachowana została architektura i wyposażenie gabinetu burmistrza (łącznie z meblami), sali posiedzeń rady (ze stiukowymi zdobieniami sufitu), główna klatka schodowa, boazerie (pozostawione częściowo na parterze i I piętrze), oraz generalny układ wnętrza - jednotraktowy z korytarzem wokół dziedzińca.

WYPOSAŻENIE: z zabytkowego wyposażenia ratusza pozostała kasa (pocz.XX w.- w ob.sekretariacie), zegar (pocz.XX w., na wieży zegarowej, czynny), meble w gabinecie burmistrza (l.30-te XX w.).

INSTALACJE: elektryczna, wodno-kanalizacyjna, gazowa, odgromowa.

Wkładkę założył: Ewa Kulesza-Szerniewicz, listopad 1997 r.
(imię, nazwisko, data)

Miejsce przechowywania negatywów: PSOZ/BDZ Szczecin

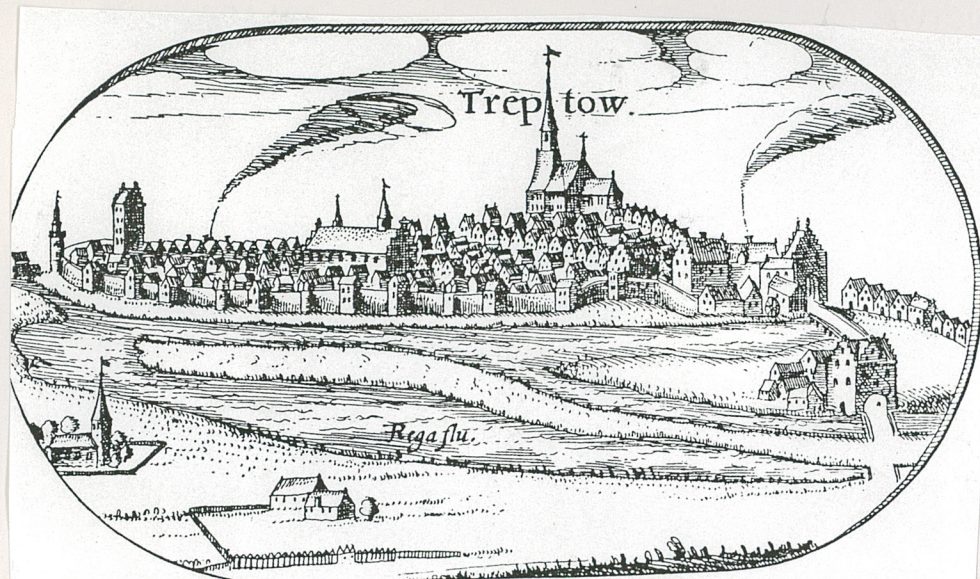
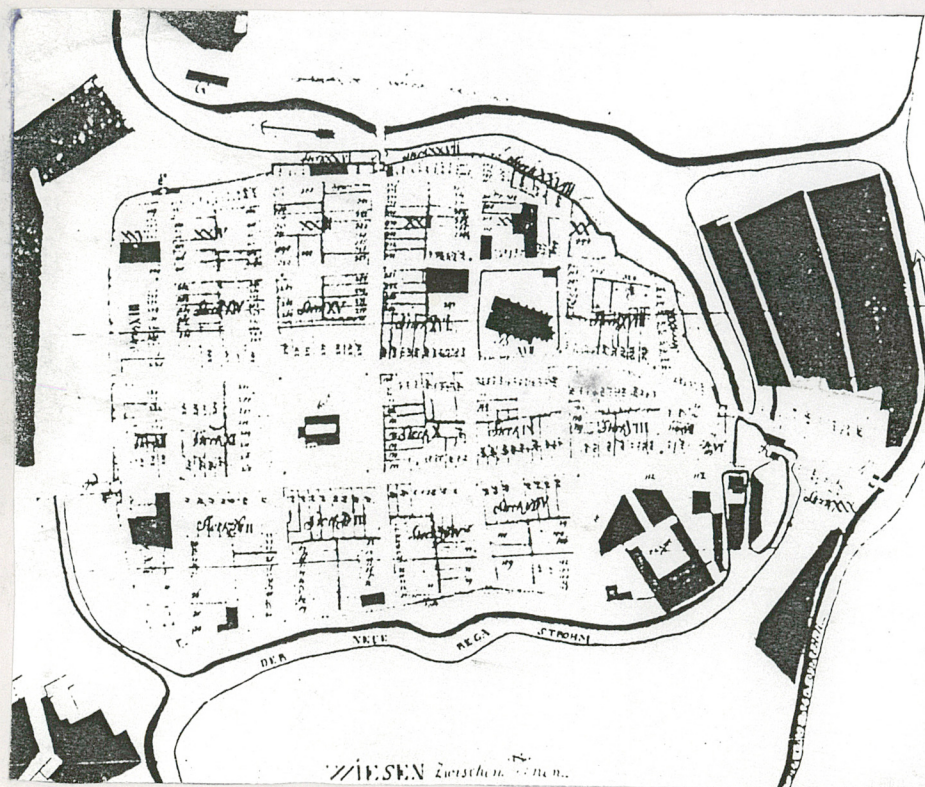


Fig. 108. Treptow; Stadtansicht nach Lubin. 1617.



skrzydło półn. - elewacja półn.

skrzydło płd. - elewacja płd.



1. Miejscowość..... TRZEBIATÓW	4. Obiekt (nazwa jak w karcie) ratusz	5. Zawartość wkładki (nazwa materiału uzupełniającego) zdjęcia
2. Gmina..... m.Trzebiatów		
3. Województwo..... szczyecińskie		



2.

4.

- 1.widok na ratusz od strony półn-zach. - skrzydło półn.(z lewej) i zach.
2. skrzydło zachodnie - elewacja zach. i półd.
- 3.skrzydło zach. - odsłonięte elementy wstroju gotyckiego ratusza - elewacja zach.
- 4.skrzydło zach. - narożnik półd.-zach.

3. **Ewa Kulesza-Szerniewicz, listopad 1997 r.**

Wkładkę założył:**PSOZ OW Szczecin** (imię, nazwisko, data)

Miejsce przechowywania negatywów:

1.



2.



3.



4.



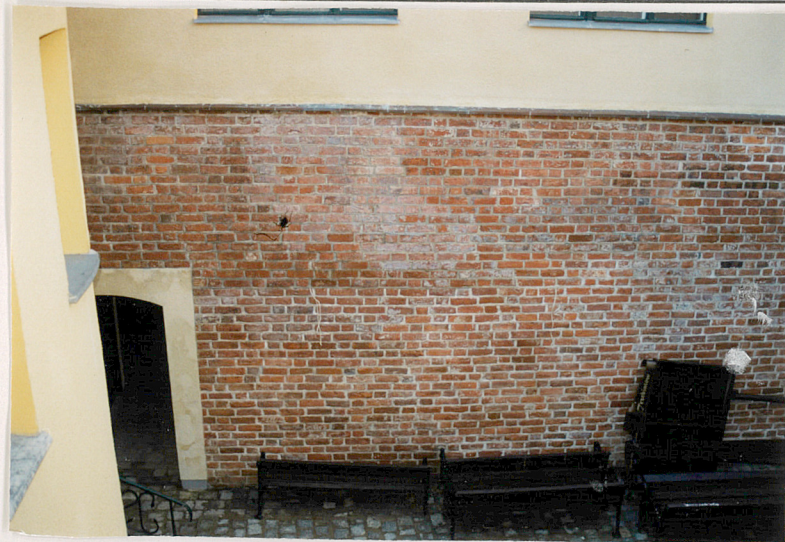
1. skrzydło płd. - elewacja zach. i płd.
2. skrzydło wsch. - elewacja frontowa wsch.
3. wieża - widok od wsch.
4. wejście główne
5. skrzydło wsch. - elewacja zach.

5.



1. Miejscowość.....	Trzebiatów	4. Obiekt (nazwa jak w karcie)	5. Zawartość wkładki (nazwa materiału uzupełniającego)
2. Gmina.....	m.Trzebiatów	ratusz	zdjęcia
3. Województwo.....	szczyecińskie		

1.



1. skrzydło płn. - elewacja płd.)od dziedzińca
2. skrzydło zach. - elewacja wsch.(od dziedzińca)
- 3,4. okna elewacji płd.
- 5.,6. piwnice pod płd. skrzydłem
7. elewacja płd. drzwi zewnętrzne
8. wnętrze - hall i schody główne (skrzydło wsch.)
9. I piętro - obramienie drzwi i boazerie z 1.30-tych XX w.
10. I piętro - stara kasa pancerna

2.



3.



4.



Wkładkę założył:

E.Kulesza, Szerniewicz, listopad 1997 r.

Miejsce przechowywania negatywów: PSOZ OW Sz-n



5.



7.



8.



6.



9.



10.