

1. Obiekt

KAMIENICA

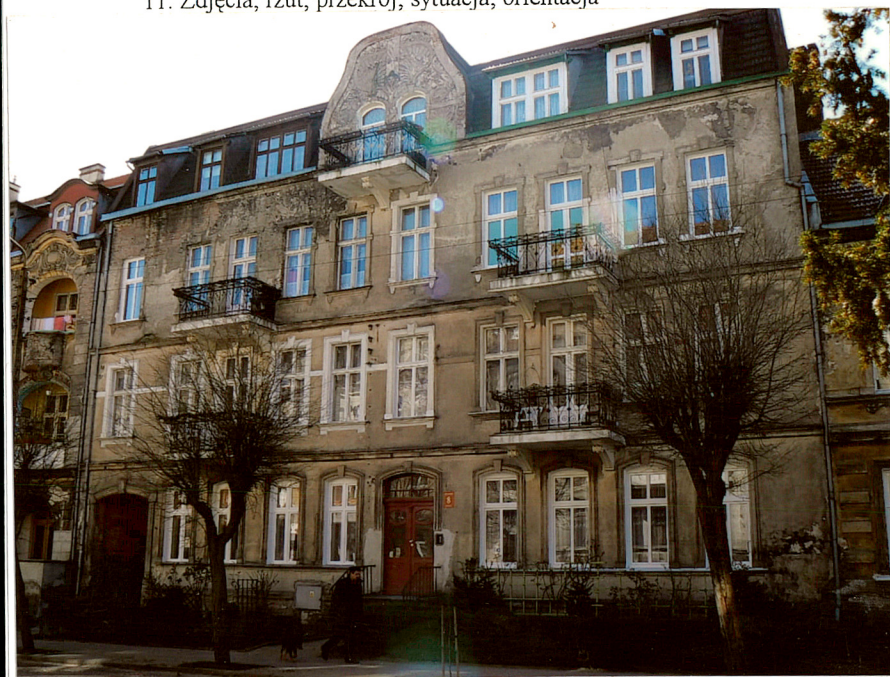
2. Czas powstania

ok. 1903- 1908 r.

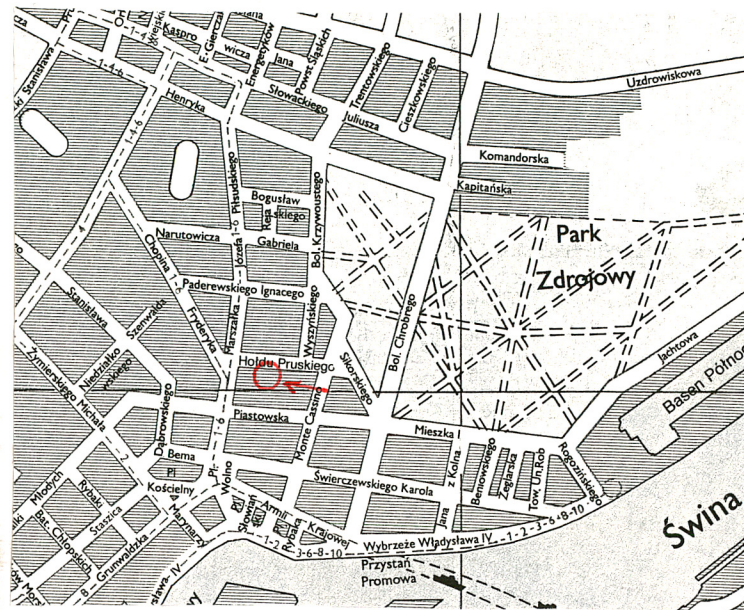
3. Miejscowość

ŚWINOUJŚCIE

11. Zdjęcia, rzut, przekrój, sytuacja, orientacja



Widok elewacji frontowej



4. Adres

ul. Hołdu Pruskiego 8, Świnoujście
powiat Świnoujście

5. Przynależność administracyjna

województwo zachodniopomorskie

gmina Świnoujście

6. Poprzednie nazwy miejscowości

do 1945 r. Swinemünde

7. Przynależność administracyjna

1 VI 1975
województwo szczecińskie
powiat Wolin

8. Właściciel i jego adres

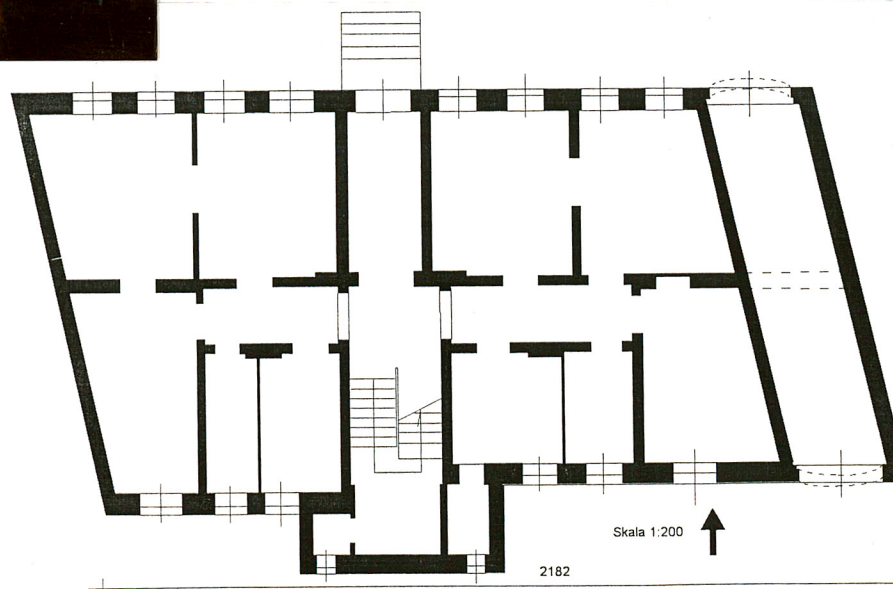
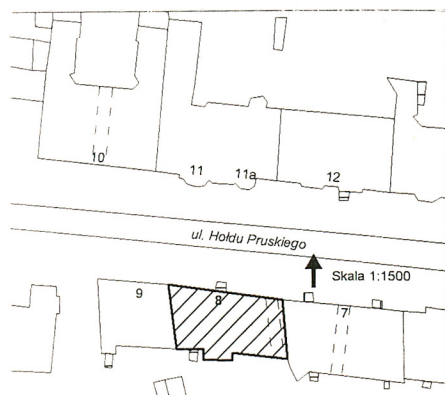
Gmina Miasto Świnoujście
prywatni właściciele

9. Użytkownik i jego adres

j.w.

10. Rejestr zabytków:

A - 329 14.XI. 2002
Nr.....data.....



12. Autorzy, historia obiektu, określenie stylu.

W dostępnych źródłach brak informacji na temat daty powstania oraz autora projektu budynku. Jedynie źródła kartograficzne pozwalają na przybliżone określenie czasu powstania obiektu. Ulicę w jej obecnym przebiegu zaplanowano w latach 1876-1897. Na planach z 1903 r. ulica o nazwie Eggebrechtstr. określona jest jako „planowana” z zaznaczonymi podziałami własności ale jeszcze bez obecnej zabudowy. Kompletną zabudowę ulicy wykazują już plany z 1908 r. Zabudowa ulicy Hołdu Pruskiego, na odcinku zawartym pomiędzy ul. Piłsudskiego i Monte Cassino, powstawała prawdopodobnie w kierunku od strony wschodniej ku zachodowi, w latach 1903 - 1908. Budynek powstał zapewne pod koniec tego okresu o czym świadczy stylistyka elewacji. Formy dekoracji elewacji wykazują już jedynie częściowe przywiązanie do historyzującego zestawu motywów – schematycznego horyzontalnego podziału na kondygnacje gzymsami i niewielkiego zróżnicowania w detalu poszczególnych kondygnacji. Wystrój elewacji wyróżniają przede wszystkim elementy osadzone w secesyjnej stylistyce, obowiązującej po 1900 r. – zwłaszcza dekoracja szczytu wystawki. Tak jak w przypadku sąsiednich realizacji, należy podkreślić wysoką wartość artystyczną obiektu, świadczącą o dużych umiejętnościach projektanta. Kamienica była najprawdopodobniej własnością prywatną aż do roku 1945. Po tej dacie budynek stał się własnością gminy Miasto Świnoujście. Obecnie część lokali stanowi własnością prywatną.

13. Opis (sytuacja, materiał, konstrukcja, rzut, bryła, elewacje, wnętrze, wyposażenie, instalacje).

Sytuacja. Kamienica położona w Śródmieściu Świnoujścia, w bloku zabudowy usytuowanym wzdłuż ul. Hołdu Pruskiego, w północnej części kwartału, ograniczonego od północy ul. Hołdu Pruskiego, od wschodu ul. Monte Cassino, od południa ul. Piastowską i od zachodu ul. Piłsudskiego. Budynek zlokalizowany w zachodniej części tego bloku, pomiędzy budynkami nr 9 i nr 7; fasada od południowej strony pierzei ul. Hołdu Pruskiego, poprzedzona przedogrodkiem.

Materiał, konstrukcja, technika. F u n d a m e n t y: Budynek posadowiony przypuszczalnie na fundamentach murowanych z cegły ceramicznej. Ś c i a n y murowane z cegły pełnej, ceramicznej, grubości 2 cegieł, na zaprawie cementowo-wapiennej. Ściany wewnętrzne częściowo o konstrukcji szkieletowej. Od strony zewnętrznej i wewnętrznej mury otynkowane zaprawą cementowo-wapienną. S t r o p y drewniane, płaskie; nad piwnicą oraz ostatnią kondygnacją klatki schodowej - stropy odcinkowe, ceramiczne, na belkach stalowych. W i ę ż b a d a c h o w a drewniana, płatiwo-kleszczowa. Stroma połać dachu od strony ul. Hołdu Pruskiego pokryta dachówką ceramiczną, zakładkową; płaska połać ze spadkiem w stronę zaplecza działki – pokryta papą bitumiczną. Obróbki blacharskie z blachy cynkowej i stalowej ocynkowanej. Balustrady balkonów metalowe, kute z elementami łączonymi nitami i klamrami. Lukarny w połąci dachu od strony ul. Hołdu Pruskiego drewniane, w konstrukcji szkieletowej. P o s a d z k i w sieni – współczesne płytki ceramiczne, podłogi - drewniane, deskowe. S c h o d y klatki schodowej – drewniane, policzkowe, 2-biegowe z podestami. Stopnie i podstopnice profilowane. Na dwóch podestach zachowane oryginalne, toczone słupki balustrady. Schody zewnętrzne elewacji frontowej – wylewane betonowe, proste, jednobiegowe, z współczesną, stalową balustradą. D r z w i wejściowe elewacji frontowej drewniane, dwuskrzydłowe, płycinowe, w dolnych kwaterach z roślinnym stylizowanym motywem, w górnych przeszklone. Dekoracyjna listwa przemykowa, profilowana belka nadprożowa. Nadświetle zamknięte odcinkowo, przeszklone, z drobnym podziałem szczeblinami krzyżowymi. Drzwi wejściowe elewacji tylnej - drewniane, deskowe, dwuskrzydłowe, prostokątne, opierzone klepkami, z przeszklonym nadświetlem. Drzwi wewnętrzne do mieszkań i w mieszkaniach – współczesne płycinowe i płytowe lub drewniane, płycinowe, jedno i dwuskrzydłowe, na klatce schodowej – współcześnie opierzone klepkami. O k n a drewniane, skrzynkowe; na klatce schodowej i w piwnicy - krosnowe. W większości okna dwuskrzydłowe, czteropodziałowe, dwupoziomowe ze siemieniem przesuniętym ku górze, prostokątne, część okien z profilowanym ślēmionami i żłobkowanymi słupkami z płaskimi bazami i kapitelikami. Ponadto w elewacji frontowej dwa okna zamknięte odcinkowo w środkowej wystawce, współczesne z profili PCV, jednoramowe. Pozostałe okna także współczesne z profili PCV, jednoramowe.

Rzut. Budynek na planie zbliżonym do równoległoboku, z ryzalitem klatki schodowej od strony elewacji tylnej - południowej i przejazdem bramnym wzdłuż wschodniego boku. Budynek 2 i pół traktowy z korytarzem dzielącym oba trakty. W środkowej osi - sień w przednim trakcie, klatka schodowa w tylnym trakcie. Dwa ciągi komunikacyjne.

Bryła. Budynek trzykondygnacyjny, podpiwniczony w całości, z użytkowym poddaszem. Dach 2-spadowy z lukarnami od strony elewacji frontowej oraz szczytem wystawki ryzalitu środkowego o falistym wykroju. Elewacja tylna z ryzalitem klatki schodowej.

14. Kubatura	15. Powierzchnia użytkowa	16. Przeznaczenie pierwotne mieszkalne	17. Użytkowanie obecne mieszkalne
ok. 4142 m ³	ok. 663,2 m ²	19. Stan zachowania Ogólny stan budynku dostateczny. W złym stanie jest przede wszystkim elewacja frontowa budynku, zwłaszcza w partii dekoracyjnego szczytu wystawki Odparzone i zmurzałe tynki zewnętrzne elewacji frontowej Ślady zawilgoceń murów. Oryginalna stolarka okien w stanie dostatecznym W dobrym stanie drewniana klatka schodowa. Stanu więźby dachowej nie badano.	
20. Najpilniejsze postulaty konserwatorskie W trybie pilnym powinny zostać wykonane prace zabezpieczające przed dalszym zniszczeniem elementy wystroju architektonicznego elewacji, zwłaszcza w partii dekoracyjnego szczytu wystawki. Konieczne jest opracowanie szczegółowego programu prac przy renowacji elewacji przez uprawnionego konserwatora detalu architektonicznego. Wskazane jest przeprowadzenie remontu schodów zewnętrznych wraz z wykonaniem nowych balustrad dostosowanych do charakteru budynku. Pozostałe oryginalne okna powinny być wymieniane w oparciu o projekt rekonstruujący dokładnie ich wygląd od strony zewnętrznej. Wskazane jest również opracowanie programu prac konserwatorskich klatki schodowej, uwzględniającego rekonstrukcję balustrad schodów, stolarek wejść do mieszkań oraz ewentualnie wystroju malarskiego klatki. Wszelkie prace prowadzone przy obiekcie powinny być uzgadniane ze służbami konserwatorskimi.		18. Prace budowlane i konserwatorskie, ich przebieg i dokumentacja Po II wojnie światowej budynek nie był poddawany większym remontom i pracom budowlanym. Wykonano wymianę tynków elewacji tylnej. Przeprowadzono renowację drzwi wejściowych oraz remont klatki schodowej. Przeprowadzono remont płyt balkonowych, częściowo wymieniono stolarkę okienną. Wymiana pokrycia.	

21. Akta archiwalne (rodzaj akt, numer i miejsce przechowywania)

Brak

22. Bibliografia

- Burkhardt R., Geschichte des Hafens und der Stadt Swinemünde, Swinemünde 1921
- Biranowska-Kurtz A., Świnoujście. Studium historyczno-urbanistyczne, Szczecin 1988 (maszynopis w zbiorach WKZ w Szczecinie)
- Biranowska-Kurtz A., Zabytkowe kamienice w Świnoujściu, „Spotkania z zabytkami”, nr 5 2007

23. Źródła ikonograficzne i fotografia (rodzaj, miejsce przechowywania, sygnatury)

24. Uwagi różne

nr inw. 1156 G/2007

25. Opracował

tekst mgr Elwira Wolender, październik 2007 r.

plany, rysunki mgr Elwira Wolender, październik 2007 r.

zdjęcia fotogr. mgr Elwira Wolender, październik 2007 r.

miejsce przechowywania negatywów WUOZ Szczecin

26. Adnotacje o inspekcjach, informacje o zmianach (daty, imiona i nazwiska wypełniających)

27. Załączniki

1. Załącznik nr 1: cd. opisu, fragmenty planu miasta z 1908 r. i 1930 r., fotografie,
2. Załącznik nr 2: fotografie
3. Załącznik nr 3: fotografie
4. Załącznik nr 4: fotografie
5. Załącznik nr 5: fotografie

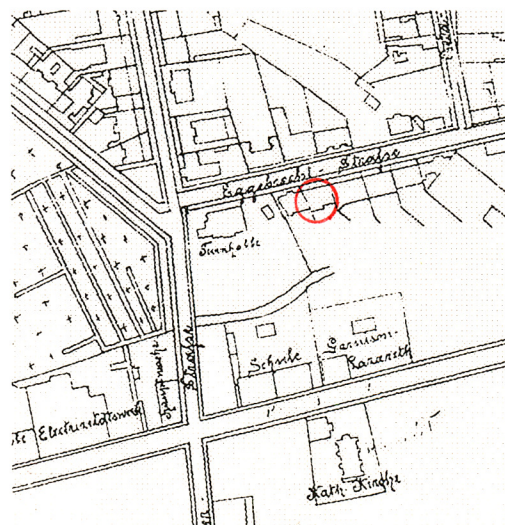
1. Miejscowość ŚWINOUJŚCIE	2. Obiekt (nazwa jak w karcie) KAMIENICA ul. Hołdu Pruskiego 8	3. Zawartość wkładki (nazwa obiektu lub materiału uzupełniającego) cd. opisu, fragment planu miasta z 1908 r. i 1930 r., fotografie
-------------------------------	--	--

Cd. punktu 13.

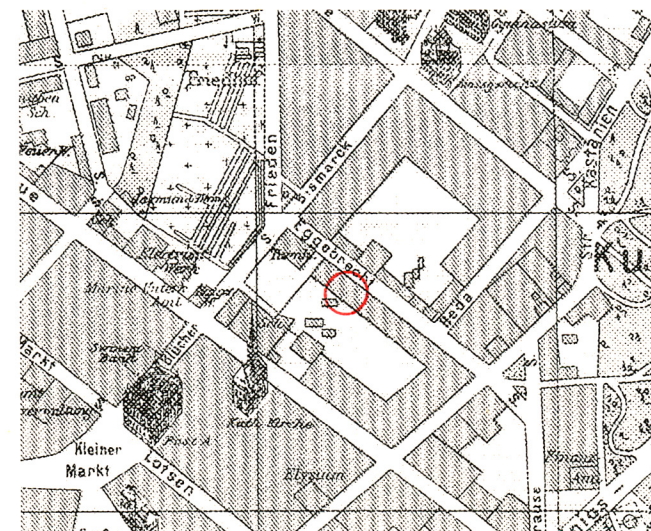
Elewacje. Frontowa dziesięcioosiowa, trzykondygnacyjna, na około jednometrowym cokole. Środek elewacji wyznaczają dwie osie zwieńczone w kondygnacji poddasza wystawką z dekoracyjnym szczytem i balkonem wspartym na ozdobnej konsoli. Szczyt wystawki, o falistym wykroju charakterystycznym dla secesyjnej stylistyki, ponad otworami okiennymi - ozdobiony płaskorzeźbionym motywem z przedstawieniem kobiecej twarzy, ujętej po obu stronach bukietami kwiatów i żłobkowanymi wstęgami o stylizowanym rysunku. Pozostałe osie elewacji frontowej wyznaczone prostokątnymi (w parterze – odcinkowymi) otworami okiennymi; w przyziemiu skrajnej osi wschodniej odcinkowo zamknięty otwór przejazdu bramnego, a pośrodku elewacji – otwór drzwiowy głównego wejścia, poprzedzony stopniami. Wszystkie kondygnacje elewacji frontowej wykończone płasko, gładkim tynkiem. Podział na kondygnacje podkreślony profilowanymi gzymsami. Otwory okienne, otwór bramny i otwór drzwiowy w profilowanych opaskach z prostymi zwornikami. Okna na profilowanych gzymsach parapetowych. Druga kondygnacja, w połowie swojej wysokości ozdobiona płaską dekoracją pasową. W trzeciej osi od zachodu i w trzeciej od wschodu, w kondygnacji drugiej i trzeciej, zlokalizowane są balkony, wsparte na podwójnych konsolach, z ozdobnymi, metalowymi balustradami. Całą elewację wieńczy profilowany gzyms. W partii dachowej sześć prostokątnych lukarn, zlokalizowanych równomiernie po obu stronach wystawki. Elewacja tylna. Trzykondygnacyjna, siedmioosiowa, na wysokim cokole. W trzeciej osi od zachodu ryzalit klatki schodowej z otworem drzwiowym w przyziemiu. Pozostałe osie elewacji przeprute prostokątnymi otworami okiennymi, za wyjątkiem skrajnej wschodniej osi gdzie w przyziemiu znajduje się odcinkowy otwór bramny.

Wnętrze. We wnętrzu częściowo zachowana stolarka drzwiowa i okienna oraz oryginalna klatka schodowa, z częściowo zachowanymi elementami ozdobnymi.

Instalacje. Instalacja wod.-kan., gazowa, elektryczna.



Fragment planu z 1908 r.



Fragment planu z 1930 r.



Widoki na elewację frontową



Fragment parteru elewacji frontowej



Balkon drugiej kondygnacji

1. Miejscowość
ŚWINOUJŚCIE

2. Obiekt (nazwa jak w karcie)
KAMIENICA
ul. Hołdu Pruskiego 8

3. Zawartość wkładki (nazwa obiektu lub materiału uzupełniającego)
fotografie



Przejazd od strony elewacji frontowej



Okno drugiej kondygnacji elewacji frontowej



Drzwi wejściowe elewacji frontowej

Wkładkę założył: mgr E. Wolender, październik 2007 r.

Miejsce przechowywania negatywów: WUOZ Szczecin



Zwieńczenie wystawki elewacji frontowej



Wspornik balkonu elewacji frontowej



Balkon drugiej kondygnacji elewacji frontowej

1. Miejscowość
ŚWINOUJŚCIE

2. Obiekt (nazwa jak w karcie)
KAMIENICA
ul. Hołdu Pruskiego 8

3. Zawartość wkładki (nazwa obiektu lub materiału uzupełniającego)
fotografie



Drzwi wejściowe elewacji frontowej



Dolna płyta drzwi wejściowych



Drzwi wejściowe od strony wnętrza

Wkładkę założył: mgr E. Wolender, październik 2007 r.

Miejsce przechowywania negatywów: WUOZ Szczecin



Nadświetle drzwi wejściowych elewacji frontowej



Gzyms podokienny III kondygnacji elewacji frontowej



Fragmenty górnej partii elewacji tylnej

1. Miejscowość ŚWINOUEJSCIE	2. Obiekt (nazwa jak w karcie) KAMIENICA ul. Hołdu Pruskiego 8	3. Zawartość wkładki (nazwa obiektu lub materiału uzupełniającego) fotografie
--------------------------------	--	--



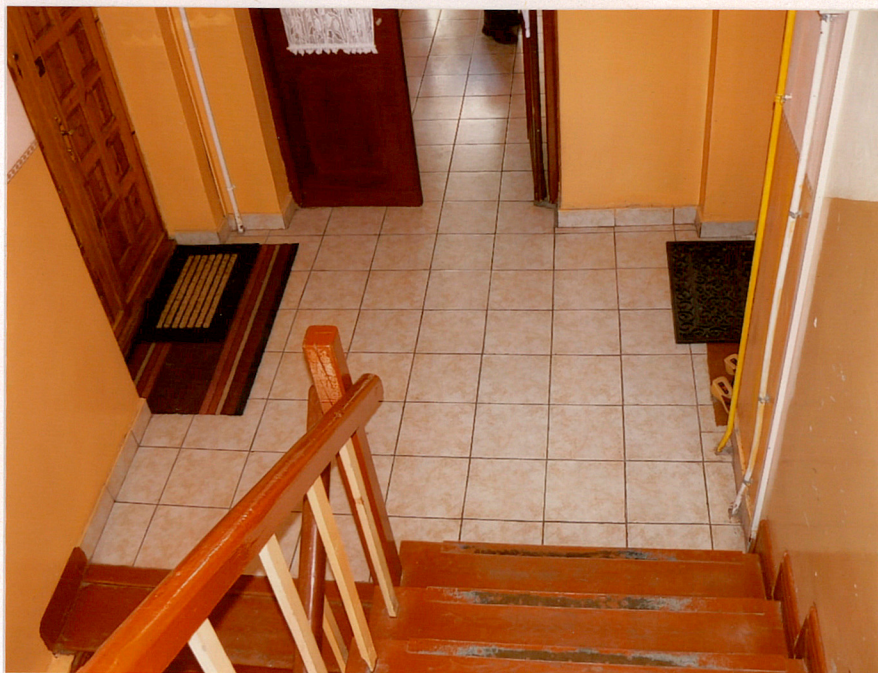
Drzwi przedsionka



Widoki na elewację tylną

Wkładkę założył: mgr E. Wolender, październik 2007 r.

Miejsce przechowywania negatywów: WUOZ Szczecin



Widoki na posadzkę podestów klatki schodowej



Fragment stopni klatki schodowej

1. Miejscowość
ŚWINOUJŚCIE

2. Obiekt (nazwa jak w karcie)
KAMIENICA
ul. Hołdu Pruskiego 8

3. Zawartość wkładki (nazwa obiektu lub materiału uzupełniającego)
fotografie



Drzwi przedsionka wejściowego



Drzwi wejściowe do mieszkań

Wkładkę założył: mgr E. Wolender, październik 2007 r.

Miejsce przechowywania negatywów: WUOZ Szczecin



Fragmenty klatki schodowej