

1. Obiekt

KOŚCIÓŁ PROTESTANCKI OBECNIE RZYM KAT PW NAJS SERCA PANA JEZUSA

2. Czas powstania

1901 -1902

3. Miejscowość

ŚWINOUJŚCIE - PRZYTÓR

11. Zdjęcia, rzut, przekrój, sytuacja, orientacja



Widok ogólny od strony wschodniej

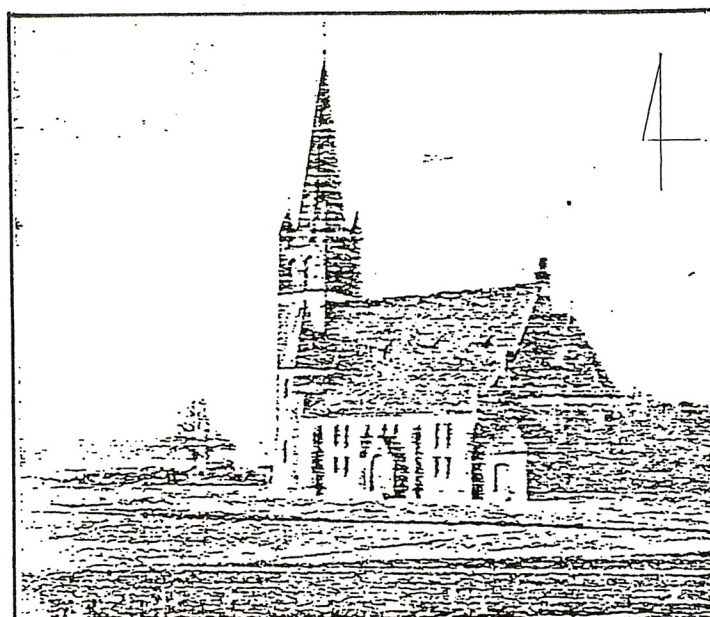
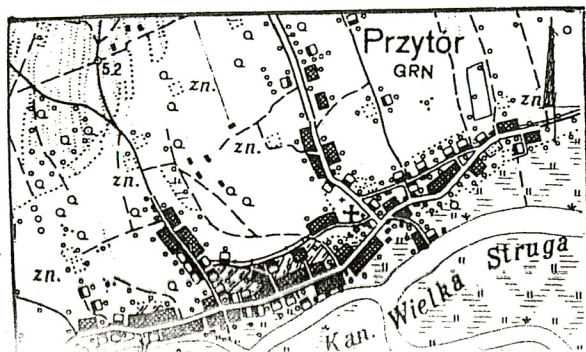
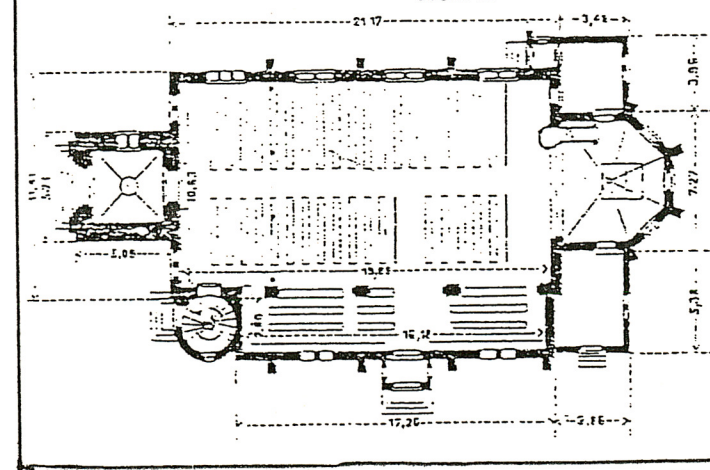


Abb. 1.



Widok i rzut przyziemia z początku wieku XX

4. Adres

Świnoujście- Przytór, 72 Przytór, ul
Sąsiedzka 3
nr hipoteczny

5. Przynależność administracyjna

województwo Zachodniopomorskie

gmina Świnoujście

6. Poprzednie nazwy miejscowości

Pritten

7. Przynależność administracyjna
przed 1 VI 1975

województwo szczecińskie

gmina Świnoujście

8. Właściciel i jego adres

Parafia rzym.kat.p.w. Najśw. Serca Pana
Jezusa, 72-605 Świnoujście-Przytór, ul.
Sąsiedzka 3

9. Użytkownik i jego adres

Parafia rzym.kat.p.w. Najśw. Serca Pana
Jezusa, 72-605 Świnoujście-Przytór, ul.
Sąsiedzka 3

10. Rejestr zabytków

Nr A - 284

data

22. XI. 2006

13. Opis (sytuacja, materiał i konstrukcja, rzut, bryła, elewacje, wnętrze, wyposażenie, instalacje)

Sytuacja. Kościół usytuowany jest w centrum miejscowości o układzie wielodrożnicy, tuż po południowej stronie cmentarza. Jest orientowany. Posadowiony na obszernej, płaskiej parceli graniczącej od wschodu i południa z ulicami Przytoru. Od północy graniczy z cmentarzem, od zachodu parcellę kościelną zamyka budynek plebani wzniesiony w latach siedemdziesiątych XX wieku. Parcela kościelna jest ogrodzona murem z kamieni granitowych, na którym osadzony jest płot z metalowych prętów. Parcela od strony południowej obsadzona jest drzewami i krzewami. Nawierzchnia przy murach kościoła wykonana jest z bruku, drogi wokół kościoła mają nawierzchnię żwirową. Wjazd na parcellę prowadzi od strony wschodniej. Wejście do wnętrza kościoła znajduje się w zachodniej elewacji wieży oraz w elewacji południowej.

Materiał i technika budowy. Kościół posadowiony na fundamentach z kamieni granitowych, zbudowany jest z cegły ceramicznej. Przypory opierzone są blachą miedzianą. Blendy są otynkowane zaprawą wapienną. Ściany wewnętrzne są otynkowane i pobiałkowane, poza filarami i łukami arkad, gurtami, łukiem tęczowym, obramieniami wejść oraz okien, które pozostawione są w fakturze ceglanej.

Wieżba dachowa i pokrycie dachu. Wieżba drewniana, wieszarowa. Dachy naw oraz krucht pokryte wtórnie arkuszami blachy miedzianej. Hełm wieży oraz baszty pokryte blachą miedzianą przyciętą w karo. Rynny i rury spustowe wykonane z blachy miedzianej. Żygacze przy zachodniej elewacji nawy korpusu i przy wieżyczkach wieńczących wieżę, kamienne.

Sklepienia i stropy. Wnętrze apsydy przykryte sklepieniem konchowym, żebrowym, murowanym z cegły, otynkowanym z żebrami z cegły czerwonej, opartymi na wspornikach. Krucho podwieżowa przykryta sklepieniem krzyżowo-żebrowym. Nad nawą główną więzanie dachowe drewniane, odeskowane, z więzarami opartymi na dekoracyjnie opracowanych wspornikach. Nad nawą boczną strop drewniany, belkowy, odeskowany. W krukach przy prezbiterium stropy drewniane, odeskowane.

Posadzki i podłogi. We wnętrzach naw posadzka ceglana, pod ławkami i na emporach podłogi deskowe.

Schody. Na zewnątrz, przy wejściu głównym i przy wejściach bocznych oraz w zakrystii schody granitowe. We wnętrzu kolistej baszty schody zabiegowe, granitowe. Schody na emporę drewniane, jednobiegowe.

Stolarka drzwi. Drewniana. Drzwi główne w wieży oraz w wejściu w nawie bocznej, dwuskrzydłowe, ramowo deskowe z ozdobnymi okuciami, szyldzikami i klamkami. Drzwi prowadzące do kruk podwieżowej, deskowe z ozdobnymi okuciami. Drzwi prowadzące z krukty podwieżowej do wnętrza nawy, dwuskrzydłowe, płycinowe w górnej części przeszklone, zabezpieczone kratą kutą. Pozostałe drzwi jednoskrzydłowe płycinowe z oryginalnymi szyldzikami i klamkami.

C.d. załącznik nr 1

12. Autorzy, historia obiektu, określenie stylu

Kościół w Przytorze, obecnie prawobrzeżnej dzielnicy Świnoujścia, a do 1945 roku dużej wsi rybackiej, zbudowano w latach 1901- 1902 na miejscu starszej świątyni, wzniesionej w konstrukcji ryglowej w 1702 roku. Stara świątynia, niewielka jednonawowa zakończona od wschodu trzema bokami z ośmioboku, znajdowała się w bardzo złym stanie i nie odpowiadała potrzebom rozbudowanej w XIX wieku wsi. Pertraktacje w sprawie budowy nowej świątyni prowadził pastor Strecker z władzami rejencji szczecińskiej od 1895 roku, kiedy radca budowlany Blankenburg wykonał wstępny projekt nowego kościoła dla wsi Przytór. W tym samym roku gmina zakupiła plac przy cmentarzu i starej świątyni. W 1896 r. rozpatrzono założenia projektu wstępnego, który zakładał budowę kościoła dwunawowego z prezbiterium, z 600 miejscami siedzącymi w nawach i na emporach oraz z wieżą o 48 m wysokości razem z hełmem. Rada gminy kościoła skrytykowała szereg proponowanych rozwiązań i poprosiła Rejencję Królewską o uwzględnienie uwag. Krytyce poddano głównie niesymetryczne rozwiązanie kościoła w formie dwunawowej. Uzgadnianie kolejnych wersji projektu, w których uwzględniano uwagi gminy lub rejencji trwało prawie przez dwa lata, gdyż jednocześnie projekt przedstawiano do akceptacji przez ministra do spraw duchowych oraz przez Ministerstwo Robót Publicznych. Uzgodnienia dotyczyły nie tylko form świątyni, ale również kosztorysów i partycypacji w kosztach budowy, które miała pokrywać gmina ewangelicka, oraz rejencja. Prace przy korektach projektu wykonywał radca Blankenburg do grudnia 1898 roku.

C.d. załącznik nr 1

14. Kubatura ca.3650 m3	15. Powierzchnia użytkowa 317,64m2	16. Przeznaczenie pierwotne Kościół ewangelicki	17. Użytkowanie obecne kościół rzym. katolicki
18. Prace budowlane i konserwatorskie, ich przebieg i dokumentacja <p>Kościół, jako świątynię filialną, poświęcono 19 maja 1946 roku i przystosowano do liturgii rzym. kat.. Do 1972 roku kościół pozostawał świątynią filialną i wówczas prowadzono niewielkie zakresy prac. Po utworzeniu parafii rozpoczęto remonty na większą skalę. Przełożono częściowo pokrycie dachu, zawieszono żyrandole, zakupiono stacje drogi krzyżowej. Po 1978 roku przełożono pokrycie hełmów na wieży i baszcie, wymieniono część elementów więźby dachowej. W tym samym roku wymurowano ogrodzenie od strony wschodniej i południowej. Naprawiono organy. W 1979 roku ks. Roman Kostynowicz w protokole z wizji lokalnej zalecił przeorientowanie ołtarza głównego, ujednolicenie siedzisk w prezbiterium, urządzenie ołtarzy bocznych. W 2000 roku mieszkańcy Przytoru ufundowali 9 nowych witraży w oknach nawy południowej i w oknach ściany zachodniej. Wymieniono częściowo instalacje elektryczną. Podświetlono bryłę kościoła, wykonano tablicę informacyjną. W 2003 r. rozebrano ambonę i ołtarz przedsoborowy. W ostatnim okresie za kadencji księdza Kruczyńskiego, dokończono wymiany pokryć dachowych nad nawami, przykrywając je blachą miedzianą (wcześniej dachy pokryte były dachówką ceramiczną) oraz naprawiono elewację wieży.</p>		19. Stan zachowania (fundamenty, ściany zewnętrzne, ściany wewnętrzne, sklepienia, stropy, konstrukcje dachowe, pokrycie dachu, wyposażenie i instalacje) <p>Fundamenty i mury obwodowe zachowane w stanie dobry, poza elewacjami naw, w których miejscami występują ubytki łańcuchowe i spoiny oraz zabrudzenia. Więźba dachowa i pokrycie dachów, po niedawnych wymianach, w stanie dobrym. Uszkodzenia widoczne w stolarce drzwi i w górnych oknach nawy południowej. Drzwi zewnętrzne są w dolnych partiach zbutwiałe, rozესchnięte, ze złuszczone powłokami malarskimi i przedziewiałymi okuciami. Uszkodzone jest również oryginalne przeszklenie górnych okienek elewacji południowej, zachowane tylko częściowo, z odkształconymi szczelinami z cyny. Brak instalacji przeciwogniowej i przeciwwłamaniowej.</p>	
		20. Najpilniejsze postulaty konserwatorskie <p>Dokończyć remont elewacji. Zaleca się konserwację stolarstwa drzwi: oczyszczenie, zaimpregnowanie, uszczelnienie i pomalowanie farbami olejnymi. Okucia po oczyszczeniu należy zabezpieczyć środkami antykorozyjnymi. Zaleca się również zakonserwowanie i zachowanie oryginalnego przeszklenia okienka w górnej partii elewacji południowej (przy narożniku zachodnim). Brakujące elementy należy zrekonstruować na wzór zachowanych fragmentów. Kościół kwalifikuje się do wpisu do rejestru zabytków. Architektura prezentuje oryginalny typ kościoła neogotyckiego, dwunawowego o rozbudowanej sylwestce. Neogotyckie formy wieży nawiązują do gotyku pomorskiego.</p>	

21. Akta archiwalne (rodzaj akt, numer i miejsce przechowywania)

- Akta dot. budowy kościoła (Bauten und reparaturen den Kirchen und Pfarrgebäuden zu Pritter 1894-1901) w zbiorach:Rejencja Szczecińska, sygn.II 7033, 7046
- Protokół z wizji lokalnej przeprowadzonej w kościele w Przytórze przez ks. mgr. R. Kostynowicza w 1979 r.
- Dokumenty znalezione w ołtarzu głównym w 1990 r. z nazwiskami wykonawców prac przy budowie kościoła (w zbiorach parafii w Przytórze).

22. Biblioteka

- Die neue evangelische Kirche in Pritter bei Swinemünde, [w:] Zentralblatt der Bauverwaltung, nr 34, 2002 r., s. 209
- H.Lemcke, Die Bau und Kunstdenkmäler des Regierungsbezirk Stettin H. IV, Stettin 1900.
- Pritter im Volksmund, [w:] Insel und Welt 15.12.1932, s.96
- Tablica informacyjna opracowana w 2002 roku przez mgr.Jolanę Żur z Przytoru (w posiadaniu tejże autorki tłumaczenia niemieckich akt archiwalnych).

23. Źródła ikonograficzne i fotografia (rodzaj, miejsce przechowywania, sygnatury)

Widok kościoła z początku XX wieku zamieszczony w; Die neue evangelische Kirche,op.cit.

24. Uwagi różne

nr ind. 1105 A / 2006 nr neg. 81.688-81.706

25. Opracował

mgr. Kazimiera Kalita Skwirzyńska, 08.2006 r.

imię, nazwisko, data, podpis

K. Kalita Skwirzyńska

Czesław Skwirzyński, 08 2006 r.

imię, nazwisko, data, podpis

Kazimiera Kalita Skwirzyńska, 08. 2006 r.

imię, nazwisko, data, podpis

K. Kalita Skwirzyńska

WUOZ Szczecin

miejsce przechowywania negatywów

KARTA PO WYPEŁNIENIU PODLEGA OCHRONIE NA PODSTWIE PRZEPISÓW PRAWA AUTORSKIEGO

26. Adnotacje o inspekcjach, informacje o zmianach (daty, imiona i nazwiska wypełniających)

27. Załączniki

5

1. Miejscowość Świnoujście Przytór	2. Obiekt (nazwa jak w karcie) Kościół p.w. Najśw. Serca Pana Jezusa	3. Zawartość wkładki (nazwa obiektu lub materiału uzupełniającego) cd. historia i p. 13.
---------------------------------------	---	---

c.d. p. 12.

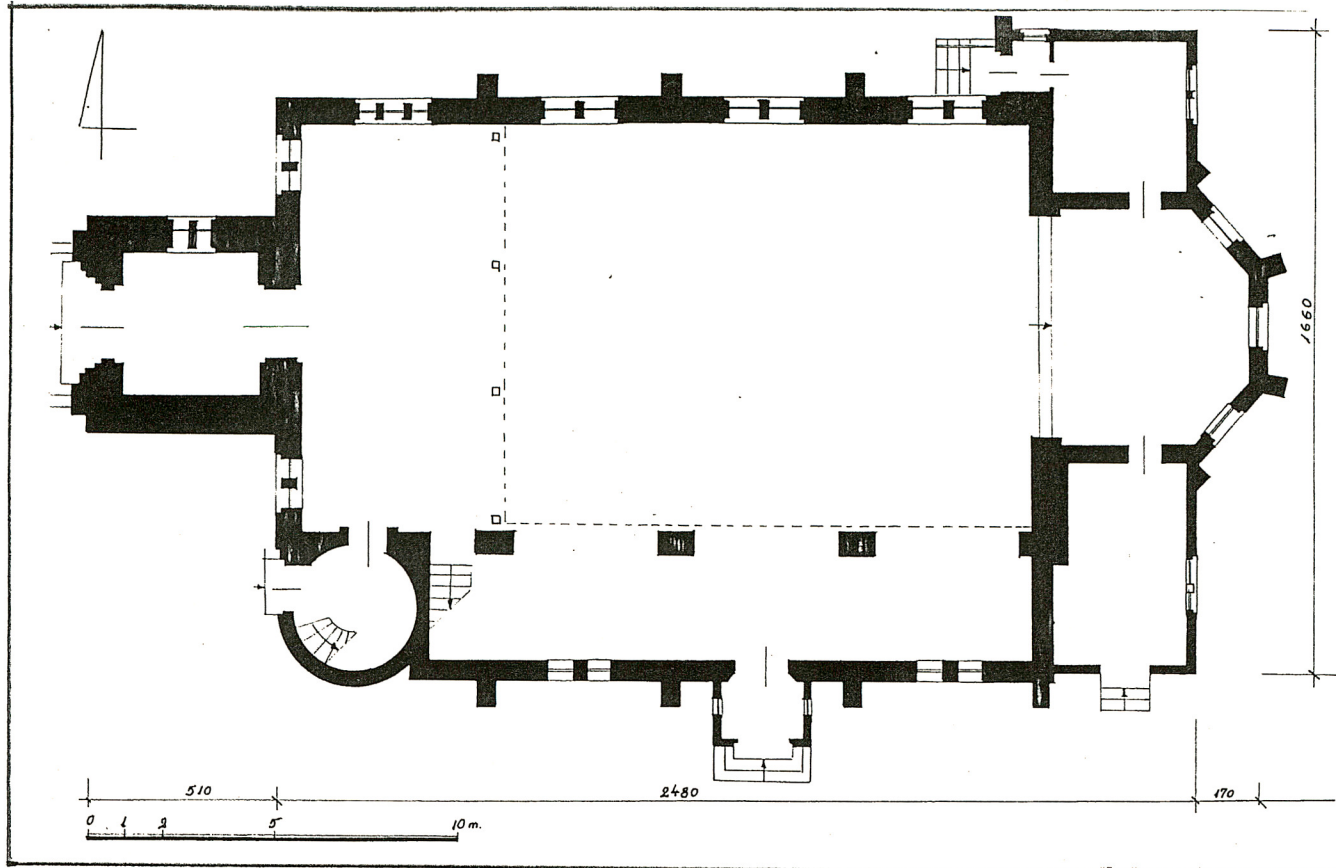
Projekt realizacyjny konstrukcji wykonał w 1898 r., architekt Fischer. Projekt został złożony do akceptacji 4.11.1898 r., Królewskiej Rejencji. Koszt budowy określono na kwotę 61.950 M. 9 czerwca 1899 r. projekt zaakceptowała gmina, zgłaszając jednakże pretensje co do partycypacji w kosztach. W 1900 r. podpisano umowę z radcą budowlanym Tietz, który był autorem korekt projektu, i technikiem budowlanym Arthurem Rosenbergiem zatrudnionym do prowadzenia nadzoru budowlanego. Jednak budowa zaczęła się dopiero w 1901 r., gdyż nie załatwiono zakupu nowej działki, bowiem działkę kupioną wcześniej uznano za nie odpowiednią. Ostatecznie plac kupiono w październiku 1900 r. i przystąpiono do rozbiórki stojącej na niej budynków. Cały czas starano się o dodatkowe fundusze. Królewskie konsystorium przyznało pomoc w wysokości 2.500 marek, król podarował na budowę 3.330 marek, synod prowincjonalny przyznał 3.900 marek. Gmina w Przytórze pożyczyła na budowę 19 000 marek. Brakujące środki gmina postanowiła uzyskać z podatku dochodowego. Rozpisano przetarg na zakup cegieł, który wygrała firma Pommersche Industrie (fabryka w Lebbin/Międzyzdrojów). Zaczęły wpływać inne oferty na materiały; lepek asfaltowy do fundamentowania, piasek, kamienie, wapno. Podpisano umowę z zakładem ciesielskim i murarskim "Wietengel" (umowy podpisywał Tietz). Dachówkę zakupiono w firmie Paula Reff z Wolina, który wykonywał prace dekarские. Ponadto prace prowadzili: podmajster August Sichert z Wolina, majster Heinrich Kohn z Hagen. Prace ukończono w październiku 1902 r. Ostateczny koszt budowy wyniósł 60.500 marek. Równolegle trwały prace przy wystroju wnętrza. Podstawę ołtarza i ambonę wykonał rzeźbiarz F. Tavell z St. Ilrich w Groden z Tyrolu. Ze starego kościoła przeniesiono do nowego rzeźbę anioła chrzcielnego oraz 3 dzwony. Dwa dzwony przetopiono w 1914 r., trzeci zaginął po 1945 r. W 1909 r. malarz woliński J. Albrecht namalował dwa obrazy "Chrystus ratujący tonącego Piotra" i "Modlitwa w Ogrójcu". W 1924 r. wykonano dwa nowe dzwony zachowane do dziś. W 1928 r. remontowano dach. W czasie II wojny światowej kościół ocalał. W 1946 r. przejęty został przez parafię rzym.katolicką w Świnoujściu i został poświęcony jako kościół filialny 19 maja 1946 r. W 1972 r. ustanowiono samodzielną parafię. Kościół neogotycki.

C.d.p.13.

Stolarka okien. Okna nawy głównej, po stronie północnej są typu biforyjnego. W oknach prezbiterium, nawy głównej po stronie północnej i zachodniej umieszczone są witraże, wzmocnione wiatrownicami. W oknach nawy południowej, w przyziemiu szkło białe w ramach metalowych. W podłuczach zachowane fragmenty oryginalnego przeszklenia w szczeblinkach ołowianych tworzących rysunek rombów. W okienkach górnych w nawie południowej zachowane większe fragmenty historycznego przeszklenia szkłem białym w ramach metalowych. W oknach baszty ramy drewniane. Dolne okna w elewacji zachodniej i południowej zabezpieczone kratami. W okienkach górnej kondygnacji wieży drewniane żaluzje.

Wkładkę założył: kazimiera Kalita Skwirzyńska, 09. 2006 r.
(imię, nazwisko, data)

Miejsce przechowywania negatywów: WUOZ Szczecin



Rzut przyziemia



Widok z roku 1930



Widok na wieżę i nawę od strony zachodniej

1. Miejscowość Świnoujście - Przytór	2. Obiekt (nazwa jak w karcie) kościół p.w. Najśw. Serca Pana Jezusa	3. Zawartość wkładki (nazwa obiektu lub materiału uzupełniającego) c.d. p. rysunki i foto 13. foto
---	---	---

c.d. p.13

Rzut. Kościół założony na planie prostokąta o wymiarach 21.17 x 15.40, jest budowlą dwunawową z prezbiterium zakończonym trzema bokami z ośmioboku, z dwoma kruchtami przyległymi do prezbiterium, z kwadratowej w rzucie wieży oraz z baszty na planie koła wpisanej w narożnik pomiędzy wieżą a południową nawą boczną. Nawa ta jest znacznie węższa od głównej.

Bryła. Kościół ma rozbudowaną i zróżnicowaną sylwetę. Nad masywną nawą główną i boczną, które przykryte są wspólnym dachem dwuspadowym, góruje smukła, czterokondygnacyjna wieża zwieńczona wysokim stożkowym hełmem o łącznej wysokości 48 m. W sylwecie zaznacza się również kolistą basztą przykrytą stożkowym dachem, prezbiterium przykryte dachem wielopołaciowym oraz kruchty przyprezbiterialne przykryte dachami dwupołaciowymi. Kruchta przy elewacji południowej przykryta jest dachem dwuspadowym. W bryle świątyni akcentują się również sterczyny szczytu wschodniego wspólnego dla obu naw.

Elewacje. Podziały elewacji są zróżnicowane. Elewację południową opinają cztery przypory, jednouskokowe. Pomiędzy przyporami znajdują się ostrołukowe, bliźniacze okna rozmieszczone w dwóch poziomach. Okna dolne, zakończone łukami odcinkowymi, oddzielone są od górnych wąskimi, otynkowanymi pasami muru. Na osi środkowej znajduje się kruchta, z półkolistym wejściem w ścianie południowej i dwoma małymi okienkami w ścianach bocznych. Elewacja północna jest czteroosiowa, podzielona oknami typu biforyjnego, umieszczonymi w płytkich ostrołukowych blendach. W polu przy narożniku zachodnim okna umieszczone są w dwóch rzędach: górne typu biforyjnego, dolne w formie trzech wąskich okienek zakończonych łukami odcinkowymi. Nawy, od strony wschodniej zamyka trójkątny szczyt ze sterczynami, po stronie południowej szczyt jest przedłużony nad nawę boczną. Do elewacji wschodniej przylega prezbiterium ujęte przyporami, pomiędzy którymi znajdują się trzy ostrołukowe, smukłe okna. Nad przyporami i oknami biegnie pas otynkowanego fryzu. Kruchty przy prezbiterium podzielone są okienkami odcinkowymi. W kruchcie południowej znajduje się wejście do wnętrza, poprzedzone schodami, zakończone łukiem odcinkowym. Zachodnią elewację nawy głównej dzielą w przyziemiu ostrołukowe blendy z podwójnymi okienkami zakończonymi łukami odcinkowymi. Elewacje zwieńczone są trójkątnymi szczycikami wypełnionymi ostrołukowymi blendami. Narożniki szczytów ujęte są sterczynami z prześwitami, z których wyrastają żygacze w formie krótkich kamiennych rynien. Nawę boczną od zachodu zamyka baszta z odcinkowo zakończonym wejściem po stronie zachodniej. W elewacjach baszty mieszczą się cztery smukłe okienka ostrołukowe. Basztę wieńczy stożkowy hełm. W zachodniej elewacji wieży, ustawionej na osi nawy głównej, znajduje się domek portalowy w formie płaskiego występu z lica muru z trzema sterczynkami. Centralną część domku zajmuje ostrołukowy portal o uskokowo opracowanych ościeżach. We wnęce portalowej mieści się wejście do wnętrza zakończone łukiem odcinkowym. Nad portalem, w szczycie domku umieszczone jest tondo. Boczne elewacje przyziemia wieży są bezokienne. Trzy elewacje na poziomie drugiej kondygnacji opracowane są identycznie: podzielone są trzema ostrołukowymi blendami o otynkowanym licu i wąskich szczelinowych prześwitach w blendach środkowych. Na poziomie czwartej kondygnacji elewacje opracowane są z czterech stron podwójnymi okienkami ostrołukowymi. Naroża ostatniej kondygnacji wieży ujęte są filarkami przykrytymi stożkowymi hełmami. Na murach filarków umieszczone są ostrołukowe blendy. Nad oknami przebiegają prostokątne, otynkowane płyciny, a nad nimi wznosi się hełm wieży.

Wkładkę założył:
Kazimiera Kalita Skwirzyńska, 09 2006 r
(imię, nazwisko, data)

Miejsce przechowywania negatywów:
WUOZ Szczecin



Fragment zach. Szczytu nawy południowej



Elewacja południowa



Elewacja północna

1. Miejscowość Świnoujście - Prztyór	2. Obiekt (nazwa jak w karcie) Kościół .w. Najśw. Serca Pana Jezusa	3. Zawartość wkładki (nazwa obiektu lub materiału uzupełniającego) c.d. p. 13, foto
---	--	--

C.d. p. 13

Wnętrze rozwiązane jest asymetrycznie. Nawa główna szeroka, z prezbiterium i wieżą na osi głównej, przykryta jest stropodachem z ozdobnie opracowanymi więzarami. Prezbiterium przykryte sklepieniem konchowym, otwarte jest do nawy szeroką, ostrołukową arkadą o profilowanych krawędziach. W bocznych ścianach prezbiterium umieszczone są wejścia do wnętrz krucht. Nawa boczna, przykryta stropodachem, przylega do głównej od południa. Jest trzy i pół przeszłowa, otwarta do nawy głównej trzema szerokimi, ostrołukowymi arkadami, opartymi na kwadratowych filarach o profilowanych krawędziach. Filary o zaznaczonej partii cokołowej, zakończone są wąskimi gzymsami. Prześło zachodnie nawy bocznej jest oddzielone od nawy murem z dwoma wejściami: jednym prowadzącym na schody wiodące na emporę organową, drugim prowadzącym do wnętrza baszty mieszczącej drugą klatkę schodową. W ścianie zachodniej nawy głównej, po bokach znajdują się okna, pośrodku natomiast znajduje się wejście do kruchty podwieżowej, zakończone łukiem odcinkowym. Kruchta podwieżowa jest przykryta sklepieniem krzyżowo żebrowym.

Wyposażenie. Z historycznego wyposażenia zachowały się: ołtarz boczny z lat trzydziestych XX w., obraz " modlitwa w Ogrójcu", obraz "Chrystus idący po wodzie" (oba obrazy namalowane przez wolińskiego malarza J. Albrechta w 1902 r., i 1909 r.), obraz "Jezus Miłosierny z 1920 r. (przywieziony ze Lwowa po 1945 r.), empora z 1902 r., chrzcielnica drewniana z 1901 r, chrzcielnica kamienna z 1901 r., prospekt organowy z 1902 r., ławki z 1935 r., witraż z przedstawieniem Chrystusa z 1902 r., 2 dzwony z 1924 r., oraz dwie tablice pamiątkowe z nazwiskami poległych w I wojnie światowej (przechowywane we wnętrzu wieży). Ołtarz główny został przerobiony w 1997 r., świeczniki i kinkiety ufundowano w 1982 r., 10 witraży w ścianie północnej i zachodniej nawy głównej ufundowali mieszkańcy Prztyoru w 2000 r. (witraże powstały w studio witraży "Glasag").

Instalacje. Kościół wyposażony jest w instalację elektryczną.



Wkładkę założył: mgr. Kazimiera Kalita Skwirzyńska, 09 2006 r
(imię, nazwisko, data)

Miejsce przechowywania negatywów: WUOZ Szczecin

Wnętrze nawy głównej z widokiem na prezbiterium



Portal w zachodniej fasadzie wieży



Portal w nawie południowej



Wejście do kruchty północnej

1. Miejscowość
Świnoujście -Przytór

2. Obiekt (nazwa jak w karcie)
kościół p.w.Najśw. Serca Pana Jezusa

3. Zawartość wkładki (nazwa obiektu lub materiału uzupełniającego)
foto



Wnętrze nawy głównej z widokiem na ścianę północną



Wnętrze nawy głównej z widokiem na nawę południową

Wkładkę założył: mgr.Kazimiera Kalita Skwirzyńska 09 2006 r.
(imię, nazwisko, data)

Miejsce przechowywania negatywów: WUOZ w Szczecinie



Ściana oddzielająca nawę główną od pld., w części zach.



Nawa główna z widokiem na ścianę zachodnią



Nawa boczna na poziomie empor

1. Miejscowość Świnoujście -Przytór	2. Obiekt (nazwa jak w karcie) kościół p.w.Najśw. Serca Pana Jezusa	3. Zawartość wkładki (nazwa obiektu lub materiału uzupełniającego) foto
--	--	--



Wejście z nawy do kruchty podwieżowej



Witraż w oknie prezbiterium



Krucyfiks z pierwotnego ołtarza z pocz. XX w.

Wkładkę założył: mgr.Kazimiera Kalita Skwirzyńska 09 2006 r.
(imię, nazwisko, data)

Miejsce przechowywania negatywów: WUOZ w Szczecinie