

A B C D E F G H I J K L Ł M N O P R S T U V W X Y Z

Nr **ZACHODNIO-
POMORSKIE**

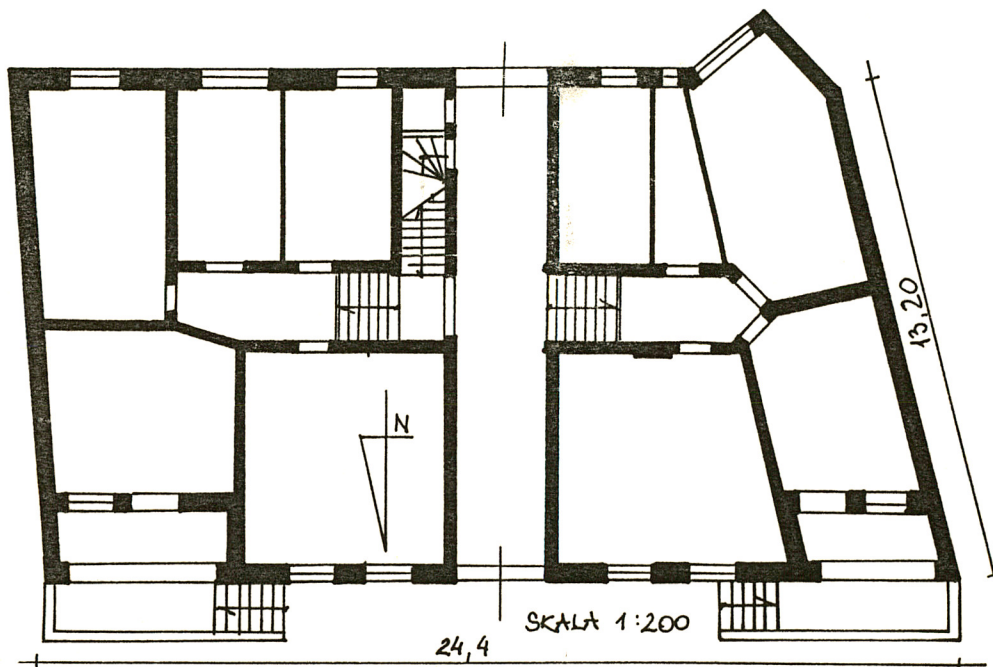
1. Obiekt

K A M I E N I C A

2. Czas powstania
ok.1908 r.

3. Miejscowość
ŚWINOUJŚCIE

11. Zdjęcia, rzut, przekrój, sytuacja, orientacja



Widok od półn.-wsch.

4. Adres
ul. Hołdu Pruskiego 7
Swinoujście
nr hipoteczny

5. Przynależność administracyjna
województwo szczyecińskie
gmina Świnoujście *pow. ŚWINOUJŚCIE*

6. Poprzednie nazwy miejscowości
Swinemünde (do 1945r.)

7. Przynależność administracyjna
przed 1 VI 1975
województwo szczyecińskie
powiat Świnoujście

8. Właściciel i jego adres
Miasto Świnoujście

9. Użytkownik i jego adres
Zakład Gospodarki
Mieszkaniowej, ul. Bo-
gusławskiego 3
Świnoujście

10. Rejestr zabytków

Nr A-1279 data 14.03.1985



Sytuacja. Kamienica położona w Śródmieściu Świnoujścia, w bloku zabudowy usytuowanym wzdłuż ul. Hołdu Pruskiego, w pn części kwartału, ograniczonego od pn ul. Hołdu Pruskiego, od zach. ul. Piłsudskiego, od pd ul. Piastowską i od wsch. ul. Monte Cassino. Budynek usytuowany w środkowej części tego bloku, z elewacją frontową w pd pierzei ul. Hołdu Pruskiego.

Materiał i konstrukcja. Fundamenty przypuszczalnie murowane z cegły ceramicznej, jednak brak ich rozpoznania ze względu na brak dostępu. Ściany murowane z cegły pełnej ceramicznej, a zaprawie cementowo-wapiennej, tynkowane w elewacjach zewnętrznych i wewnętrznych. Sklepienie w przejeździe bramnym - krzyżowe na gurtach. W piwnicach stropy Kleina. W pomieszczeniach stropy drewniane, płaskie, z tynkowanymi pułapami. Wieża dachowa drewniana. Zwieńczenie wieżyczki pokryte blachą cynkową, wytłaczaną w łuskę. Posadzka przejazdu -

lastrico. Podłogi drewniane, deskowe. Schody zewnętrzne w elewacji frontowej - ceglane z betonowymi stopniami, 1-biegowe, proste. Schod do mieszkań w I kondygnacji - drewniane, policzkowe, 1-biegowe, proste. Schody w klatce schodowej - drewniane, policzkowe, 2-biegowe z podestami. Balustrada drewniana, szczeblinowa, z drewnianą, profilowaną poręczą. Drzwi zewnętrzne w elewacji frontowej i tylnej -

drewniane, współczesne, półkoliście zamknięte w elewacji frontowej i prostokątne w elewacji tylnej. Drzwi do mieszkań drewniane, 1- i 2-skrzydłowe, płycinowe, zdobione snycerskimi dekoracjami, z prostokątnym, przeszklonym nadświetlem, ze szczeblinami krzyżowymi. Okna wykusa drewniane, skrzynkowe, 3-skrzydłowe, 6-podziałowe, ślęmię mocno rozbudowane, przesunięte ku górze, nadślęmię prostokątne. Pozostałe okna elewacji frontowej o konstrukcji j.w., 2-skrzydłowe, 4-podziałowe. Okna lukarn - 2-skrzydłowe, 4-dzielne, ślęmię przesunięte ku górze, nadślęmię zamknięte odcinkowo. Okno wieżyczki 3-skrzydłowe, o nieregularnej linii ślęmienia, 6-podziałowe, zamknięte półkoliście. Okna elewacji tylnej - 2- i 3-skrzydłowe, skrzynkowe, 2-poziomowe, ze ślęmieniem przesuniętym ku górze, prostokątne. Okna klatki schodowej drewniane, krosnowe, wielopodziałowe, ze szczeblinami giętymi i krzyżowymi.

Rzut. Budynek na planie trapezu, z lekko ukośnym bokiem zach.. Pomieszczenia rozplanowane wokół dwu przecinających się środkowych osi - podłużnej, wyznaczonej przejazdem i poprzecznej, utworzonej przez korytarze poprzedzone schodami. Od korytarzy poprowadzone są przejścia do pokoi. Od strony pn, do elewacji frontowej, przylegały dwa prostokątne w planie balkony. Budynek 2-traktowy, w tylnym traktzie klatka schodowa.

W dostępnych na terenie kraju źródłach, brak informacji na temat daty powstania oraz autora projektu budynku. Na przybliżone określenie czasu powstania obiektu, pozwalają jednak dostępne źródła kartograficzne. Plan Świnoujścia z 1876 r. nie pokazuje jeszcze ulicy Hołdu Pruskiego, ani jakiegokolwiek zabudowy na przedmiotowym terenie. Plan z 1897 r. pokazuje ul. Hołdu Pruskiego w ||ej istniejącym obecnie przebiegu, ale na planie nie ma nazwy ulicy. Dopiero na planie z 1903 r. pojawia się pierwotna, niemiecka nazwa ulicy: "Eggebrecht Strasse", ale określona ona jest jako "projektowana". Plan ten pokazuje również podziały własnościowe na terenie miasta i przy ul. Hołdu Pruskiego brak jeszcze wówczas zabudowy. Dopiero plan z 1908 r. pokazuje istniejącą obecnie zabudowę ulicy, bez budynku nr 13. Przekazy te oraz data 1907 na elewacji jednego z sąsiednich budynków, pozwalają przypuszczać, iż obiekt powstał pomiędzy 1903 a 1908 r.. Zwrócić uwagę należy na wysoką wartość artystyczną obiektu, a tym samym na duże umiejętności projektanta. Przypuszczać należy, iż kamienica była własnością

Bryła. Budynek podpiwniczony, 3-kondygnacyjny w części frontowej i 4-kondygnacyjny od zaplecza. Dach mansardowy z lukarnami i nieregularnie rozmieszczonymi wystawkami. W elewacji frontowej wieżyczka, przekryta zwieńczeniem w formie łamanego dachu namiotowego. Elementem rozczłonkującym bryłę w części fronowej jest również 2-kondygnacyjny wykusz.

Elewacje. Elewacja frontowa 7-osiova, na wysokim cokole, rozczłonko-

prywatną do 1945 r.. Po tej dacie budynek stał się własnością komunalną.

<p>14. Kubatura</p> <p>4490 m³</p>	<p>15. Powierzchnia użytkowa</p> <p>851 m²</p>	<p>16. Przeznaczenie pierwotne</p> <p>mieszkalne</p>	<p>17. Użytkowanie obecne</p> <p>mieszkalne</p>
<p>18. Prace budowlane i konserwatorskie, ich przebieg i dokumentacja</p>		<p>19. Stan zachowania (fundamenty, ściany zewnętrzne, ściany wewnętrzne, sklepienia, stropy, konstrukcje dachowe, pokrycie dachu, wyposażenie i instalacje)</p> <p>Spękania i ubytki tynków zewn. Mocne zabrudzenia i ubytki ścian wewnątrz budynku. Ubytki w balustradzie klatki schodowej.</p>	
		<p>20. Najpilniejsze postulaty konserwatorskie</p> <p>Należy wykonać remont budynku z uwzględnieniem oryginalnego detalu architekt. oraz stolarek okiennych i drzwiowych. Wskazana jest wymiana drzwi wejściowych na nawiązujące stylowo do elewacji budynku</p>	

21. Akta archiwalne (rodzaj akt, numer i miejsce przechowywania)

24. Uwagi różne

22. Biblioteka

Burkhardt R., Geschichte des Hafens
und der Stadt Swinemunde von...,
Swinemunde 1921
Biranowska-Kurtz A., Swinoujście. Studium
hist.-urbanist.
Szczecin 1988

23. Źródła ikonograficzne i fotografia (rodzaj, miejsce przechowywania, sygnatury)

25. Opracował

tekst mgr Elwira Wolender, 11.1994
imię, nazwisko, data, podpis

plany, rysunki mgr Elwira Wolender, 11.1994
imię, nazwisko, data, podpis

zdjęcia fotogr. mgr Tomasz Wolender, 11.1994
imię, nazwisko, data, podpis

miejsce przechowywania negatywów PSOZ Szczecin

KARTA PO WYPEŁNIENIU PODLEGA OCHRONIE NA PODSTAWIE PRZEPISÓW PRAWA AUTORSKIEGO

26. Adnotacje o inspekcjach, informacje o zmianach (daty, imiona i nazwiska wypełniających)

27. Załączniki 3 wkładki

1. Miejsowość	2. Obiekt (nazwa jak w karcie)	3. Zawartość wkładki (nazwa obiektu lub materiału uzupełniającego)
Świnoujście	Kamienica, ul. Hołdu Pruskiego 73	cd. punktu 13, plan sytuacyjny, plan z 1908r., fotografie

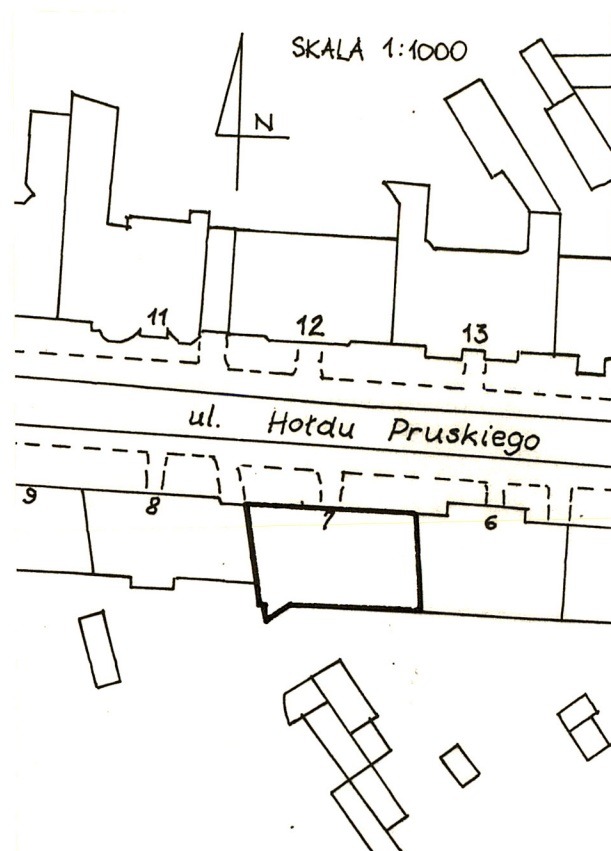
C.d. punktu 13:

wanym prostokątnymi otworami, rozmieszczonymi w osiach. Cokół zwieńczony gzymsem. Na osi środkowej przyziemia, półkoliście zamknięty otwór przejazdu bramnego. Portal przejazdu zwieńczony kluczem, wspierającym owalne okienko, otoczone opaską i zwieńczone motywem małżowinowo-roślinnym. Okienko flankują dwie duże, żłobkowane konsole, wspierające 1-osiovy, 2-kondygnacyjny wykusz. Wykusz przepruty w dwóch kondygnacjach prostokątnymi otworami okiennymi. Narożniki wykusza ujęte są opaskami, zdobionymi w górnej części liściastymi girlandami. Wykusz zwieńczony fryzem z motywem kwiatowym. Fryz flankowany dwoma stylizowanymi motywami, imitującymi kapitele. Pod oknem dolnej kondygnacji wykusza - rząd masywnych balasek w płycinie. Pomiędzy kondygnacjami wykusza - płycina z płaskorzeźbionym przedstawieniem dwu nagich, klęczących postaci, trzymających kartusz z inicjałami "F R". Kartusz na tle stylizowanej dekoracji roślinnej i wstęgowej. Ponad gzymsem wieńczącym wykusz - balustrada z zagierowanym gzymsem i partią środkową wygiętą ku górze łukiem odcinkowym. Pod wygięciem - stylizowany motyw palmety. Oś środkową w partii poddasza, podkreśla czworoboczna wieżyczka, ze ścianami bocznymi, wcinającymi się w połać dachu. Ściana frontowa wieżyczki przepruta dużym, półkoliście zamkniętym, otworem okiennym, z masywnym kluczem. Opaska otworu zdobiona przestylizowaną czołganką. Na narożnikach wieżyczki girlandy i poniżej - boniowanie. Zwieńczenie z owalną lukarną w dolnej połaci. Dach wieżyczki zwieńczony kolumnką z kulą na szczycie. Skrajne osie elewacji frontowej opracowane w jednakowy sposób: boniowane, w dolnej kondygnacji balkon z otwarciem schodami w stronę osi środkowej elewacji. II i III kondygnację rozczłonkują duże wnęki balkonowe - niższa zamknięta łukiem odcinkowym, wyższa - koszowym. Balustrada balkonu II kondygnacji 3-boczna, ozdobiona wolutowymi motywami w widoku i girlandami z wieńcem, od spodu. Gzyms wieńczący I kondygnację elewacji, opasuje również podstawę balustrady. Łuk wnęki podkreślony profilowaniem i wstęgowym fryzem. W III kondygnacji balustrada miękko wygięta, o rzucie zbliżonym do połowy owalu, wsparta na wolutowej konsoli. Górna część balustrady ozdobiona festonami. Obrys wnęki III kondygnacji sfazowany. Boczne fazy przechodzą aż do wnęki II kondygnacji. Ponad balkonem III kondygnacji płaskorzeźbiony, owalny kartusz, flankowany festonami. Gzymsy wieńczące skrajne osie, ponad balkonami wygięte ku górze w łuk wklęsło-wypukły z uskokiem. W partii dachowej skrajne osie podkreślone 2-osioowymi lukarnami, zamkniętymi łukami wklęsło-wypukłymi. Pozostałe osie elewacji frontowej, wyznaczone w poszczególnych kondygnacjach prostokątnymi otworami okiennymi. Pomiędzy oknami III kondygnacji, pod gzymsem, płaskie dekoracje naśladujące konsole. Pod tymi oknami płaskie dekoracje geometryczne z trzema podwieszonymi liśćmi. Ponad oknami festony z wieńcami. Ponad gzymsem wieńczącym 3-osiove wystawki. Elewacja tylna 7-osiova. W środkowej osi, w przyziemiu, prostokątny otwór przejazdu, powyżej trzy okna klatki schodowej. Pozostałe osie elewacji rozczłonkowane prostokątnymi otworami okiennymi. Skrajna oś zach., nieco wysunięta przed lico elewacji. Dach z trzema lukarnami w dolnej połaci i dużą wystawką w górnej.

Wnętrze. We wnętrzu zachowana dawna dyspozycja przestrzenna, stolarki drzwiowe oraz fragmenty balustrady schodów.

Wkładkę założył: mgr E. Wolender, 11. 1994
(imię, nazwisko, data)

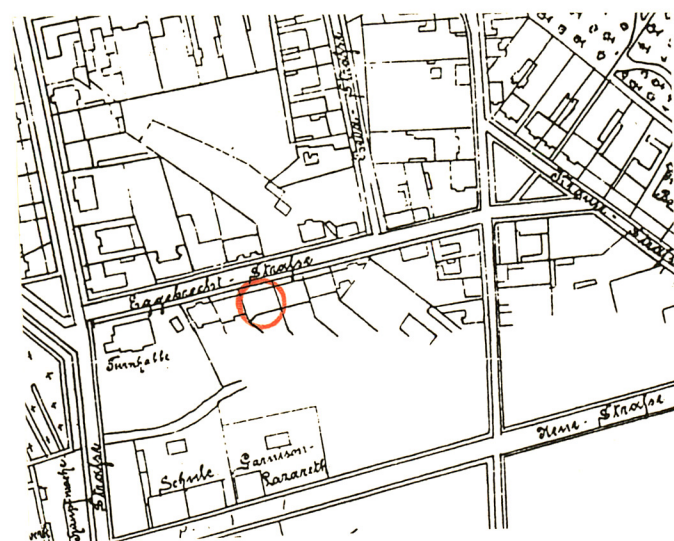
Miejsce przechowywania negatywów: PSOZ Szczecin



| Fragm. elewacji frontowej



Skrajna wsch. oś elewacji frontowej



| Trzecia kondygz. elewacji frontowej

1. Miejscowość SWINOUJSCIE	2. Obiekt (nazwa jak w karcie) KAMIENICA Hołdu Pruskiego 7	3. Zawartość wkładki (nazwa obiektu lub materiału uzupełniającego) fotografie
-------------------------------	--	--



Fragment wykusza
i wieżyczki elewacji półn.



Balkon III kondygn. elewacji półn.



Nadświetle

Wkładkę założył: mgr E. Wolender, 11.1994
(imię, nazwisko, data)

PSOZ Szczecin

Miejsce przechowywania negatywów:

Z-d Poligr. Jan Jasiński W-wa, ul. Wolna 13, tel. 12-43-83

Wzór ODZ 1978 r.



Fragment przejazdu



Drzwi do mieszkania I kondygn.



Elewacja tylna



Balkon II kondygn. elewacji front.



Fragm. III kondygn. elewacji front,