

A	B	C	D	E	F	G	H	I	J	K	L	Ł	M	N	O	P	R	S	T	U	V	W	X	Y	Z	Nr
---	---	---	---	---	---	---	---	---	---	---	---	---	---	---	---	---	---	---	---	---	---	---	---	---	---	----

1. Obiekt:

DOM MIESZKALNY

2. Czas powstania

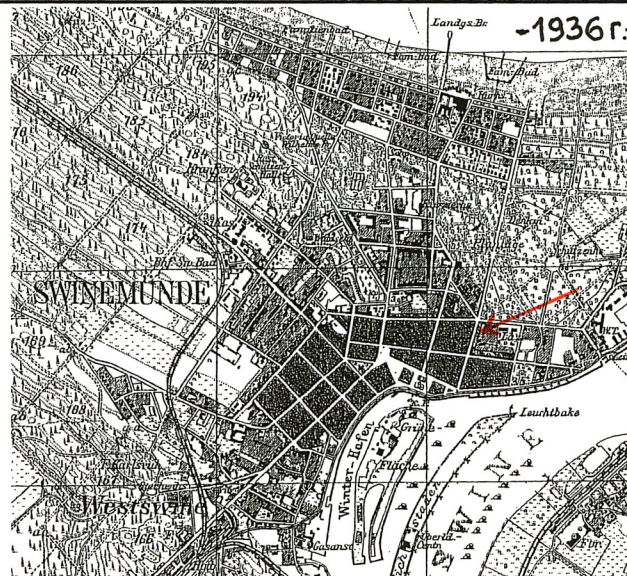
1908 r.

3. Miejscowość

ŚWINOUJŚCIE



1.



4. Adres **Świnoujście, p-ta 72-600
ul. Bol. Chrobrego 21**

nr działki **148/6**

nr hipotecz. **KW**

5. Przynależność administracyjna

województwo **zachodniopomorskie**

powiat **świnoujski**

gmina **Świnoujście**

6. Poprzednie nazwy miejscowości

**Swinemünde (do 1945 r.)
(Königstrasse 12 - do 1941 r.)
(Admiral von Schröderstrasse 21)**

7. Przynależność administracyjna
przed 1.1.1999 r.

województwo **szczecińskie**

gmina **Świnoujście**

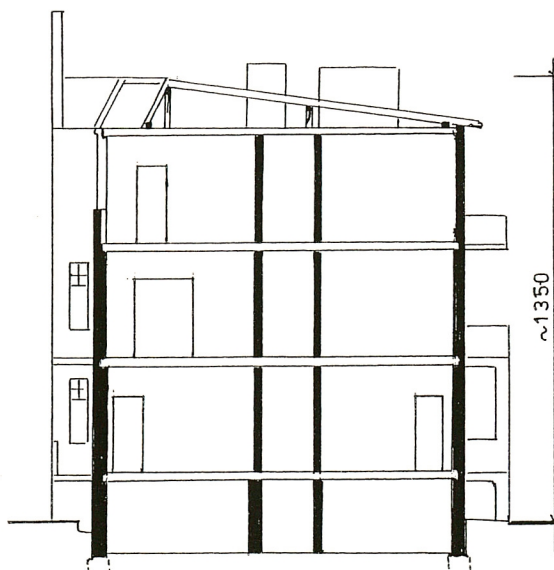
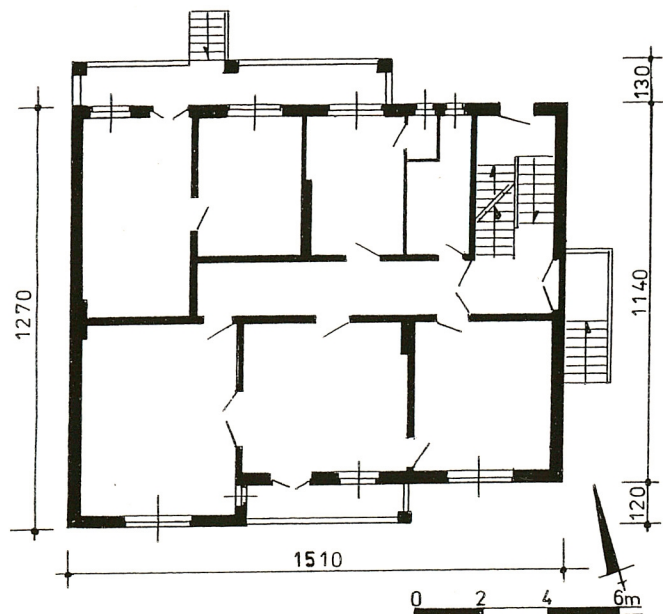
8. Właściciel i jego adres
**S.M. Lokatorsko-Własnościowa
„Słowianin”, ul. Niedziałkowskiego 9
72-600 Świnoujście
oraz własność prywatna**

9. Użytkownik i jego adres

j/w

10. Rejestr zabytków

A-285 22. X. 2006
Nr data



03.06.1765 Świnoujście uzyskało prawa miejskie, nadane przez króla pruskiego Fryderyka Wilhelma I; było to tzw. miasto „immediacyjne” (prywatno-królewskie). Miasto powstało w wyniku działań polityczno-administracyjnych oraz regulacji rzeki Świny i budowy portu. W 1750 r. wykonany został projekt Kreysera określający zasadniczy plan miasta (obecne Śródmieście), oparty na ortogonalnym układzie boków i trójkątnym rynku – plan B. W wyniku prac hydrotechnicznych (plan C) uzyskano kolejne partie „nowego ładu”, które nasadzano zielenią wydumą oraz wydzielono nowe bloki z zabudową (w tym w kierunku płn.-wsch.).

Wg. mapy z 1776 i 1809 r. widoczna jest ob. ulica Chrobrego, z podziałem na duże (czworoboczne) działki siedliskowe; przedostatnia parcela przy skrzyżowaniu ob. ulic Chrobrego – Mieszka była niezabudowana, oznaczona nr 75 - plan C i D

Na przełomie XVIII/XIX w., na terenie tzw. nowego ładu powstał park, który w l. 1826-27 został przeprojektowany przez P. Lenne'go (jako park zdrojowy), a ob. ulica Chrobrego stała się główną osią założenia przestrzennego.

Na planie miasta z 1828 r. (plan E) działki po obu stronach obecnej ul. Chrobrego były zabudowane; być może parterowymi domami szachulcowymi, z tzw. „pomorską izbą”. W kon. XIX w. doszło do podziału działek w obrębie wcześniejszych parceli oraz zaczęto wznosić budynki kilkukondygnacyjne, w zwartej zabudowie.

Na mapie z 1903 widoczny jest historyczny układ działek przy ul. Chrobrego z zabudową – plan F.

Ewidencjonowany dom mieszkalny został wzniesiony w **1908 r.**, o czym świadczą Akta Nadzoru Budowlanego Świnoujścia oraz **c.d. wkładka nr 1**

Sytuacja

Ulica Bolesław Chrobrego wytyczona jest we wschodniej części układu staromiejskiego, łączy Wybrzeże Władysława IV z dzielnicą nadmorską, a także stanowi oś założenia przestrzennego parku zdrojowego.

Ewidencjonowany budynek zlokalizowany jest w południowej części ul. Bol. Chrobrego, w sąsiedztwie skrzyżowania z ul. Mieszka i Piastowską, stanowi jedyny element historycznej zabudowy po wschodniej stronie ul. Chrobrego. W otoczeniu domu nr 21 rozlokowana jest o zróżnicowanym charakterze, wieku, architekturze i wysokości.

Działka siedliskowa (nr geod. 148/6), niewielka, o nieregularnym kształcie, przekształcona (pomniejszona) w stosunku do historycznej – plan I. Po stronie północnej pusta parcela (nr 2/2), po stronie południowej nowowyprowadzony, 4-piętrowy blok mieszkalny nr 19.

Dom nr 21 posadowiony na froncie działki (ok. 3 m od chodnika), zorientowany kalenicą do ulicy, stanowi obecnie jedyny element zabudowy parceli. Bezpośrednio po południowej stronie domu wytyczona jest wewnętrzna droga dojazdowa. Przy szczycie południowym rośnie okazały cis, a w głębi działki orzech włoski. Przed ścianą frontową i południową założone są ogródki kwiatowe, wytyczone kamiennymi głazami. Teren przy budynku płaski, uzbrojony, częściowo zagospodarowany.

Materiał, technika, konstrukcja:

Posadowienie: na betonowych ławach fundamentowych. Cokół ceglany, architektonicznie wyodrębniony (o wys. 120-140 cm), pokryty grubym tynkiem cyklinowanym, zwieńczony nadwieszonym gzymsem z opierzeniem blacharskim (fot. 3, 5); w przyziemiu ściany tylnej cokół licowany okładziną kamienną.

Ściany: obwodowe murowane z cegły ceramicznej na zaprawie cementowo-wapiennej, o wątku krzyżowym i przekroju w przyziemiu od ok. 40 cm (fot. 1, 3-6). Nadproża otworów okiennych i drzwiowych w większości ceglane, proste (w piwnicy łukowate); sporadycznie ze stalowych kształtowników. Ściany wyprawione tynkiem gliniano-wapiennym z cementową, nakrapianą wyprawą oraz wtórnym wystrojem – np. brak dekoracji architektonicznej w ryzalicie frontowym oraz kamienne obramienie otworu w ścianie tylnej. Balustrady balkonów murowane, pełne, tynkowane (fot. 3, 7) oraz metalowe, ażurowe (fot. 13-14). Ścianki facjatek (fot. 12) o konstrukcji szkieletowej, tynkowane, a od zewnątrz pokryte dachówkami.

Ściany wewnętrzne również murowane z cegły ceramicznej, o przekrojach ok. 25 cm (traktowe) i 12 cm (działowe), tynkowane na gładko, malowane farbami klejowymi, emulsyjnymi i olejnymi. Ściany piwnic wyprawione słabymi tynkami gliniano-wapiennymi.

Stropy: pierwotne, tradycyjne. Na piwnicach stropy ceramiczne, odcinkowe (fot. 25-26), o zróżnicowanej rozpiętości łuków ceglanych, które osadzone są na stalowych dwuteownikach; powierzchnie ceglanych stropów tynkowane i miejscami malowane. Nad kondygnacjami nadziemnymi stropy drewniane (fot. 28), belkowe, wyprawione na gładko; pomiędzy belkami stropowymi umieszczona jest tzw. ślepa podłoga z glinianą posypką (polepą), od spodu nabita deskowa podsufitka, wyprawiona gładkim tynkiem na trzcinowych matach. Belki stropowe o rozstawie 70-80 cm i przekroju 17 x 25 oraz 10 x 22 cm. W niektórych pokojach zachowały się sztukaterie, w formie kolistych (profilowanych) plafonów z żyrandolami – fot. 27. Obecnie stropy zostały podstemplowane wzdłuż ścian zewnętrznych, we wszystkich pomieszczeniach oraz w obrębie balkonów – tarasów.

W obrębie klatki schodowej występuje strop żelbetonowy (WPS), a na wysokości poddasza strop ceramiczny typu Kleina, na stalowych belkach, tynkowany na gładko. Płyta balkonowa w formie stropu kleinowskiego, częściowo tynkowana, a tarasy o konstrukcji żelbetonowej typu WPS. **c.d. wkładka nr 2**

<p>14. Kubatura</p> <p>ok. 2.500 m³</p>	<p>15. Powierzchnia zabudowy / użytkowa</p> <p>211,6 m² – pow. zabudowy</p> <p>ok. 400 m² – pow. użytkowa</p>	<p>16. Przeznaczenie pierwotne</p> <p>mieszkalne</p>	<p>17. Użytkowanie obecne</p> <p>mieszkalne</p>
<p>18. Prace budowlane i konserwatorskie, ich przebieg i dokumentacja (po 1945 r.)</p> <p>Brak precyzyjnych informacji.</p> <p>Na podstawie wizji obiektu można stwierdzić, że po 1945 r. budynek był tylko doraźnie remontowany; m.in.: wymieniono częściowo tynki, opierzenia blacharskie, konserwowano dach, wprowadzono nowe instalacje. W ostatnich latach wymieniono okna klatki schodowej (na PCV), zamurowano drzwi w szczycie południowym oraz podstemplowano stropy wewnątrz budynku oraz w obrębie tarasów – balkonów.</p> <p>Wewnątrz budynku prace modernizacyjne prowadzone przez właścicieli lokalu nr 2.</p>		<p>20. Najpilniejsze postulaty konserwatorskie</p> <p>Ewidencjonowany obiekt to jedyny element historycznej (z pocz. XX w.) zabudowy ulicy Chrobrego, w sąsiedztwie parku zdrojowego, w ramach wschodniego kwartału miejskiego, wytyczonego w 2 poł. XVIII wieku. Obiekt zachował pierwotną bryłę, formę architektoniczną oraz elementy detalu architektonicznego. Obiekt waloryzuje architektoniczny krajobraz miasta, ujęty w ewidencji konserwatorskiej oraz objęty wymogami strefy ochrony konserwatorskiej w ramach kwartału ulic: Chrobrego, Mieszka I, Jana z Kolna, Boh. Warszawy. Obiekt kwalifikuje się do wpisu do rejestru zabytków, typowany do wpisu w Studium Wartości Kulturowych z 1998 r.</p> <p>W sensie konserwatorskim bezwzględnej ochronie winny podlegać:</p> <ul style="list-style-type: none"> - historycznie ukształtowana bryła, z asymetrycznym dachem, ryzalitem i facjatkami oraz dachówkowym pokryciem połaci frontowej; - forma architektoniczna oparta na regularnej kompozycji poszczególnych elewacji, szczególnie fasady; - skala otworów okiennych i drzwiowych, z zaleceniem rewaloryzacji lub wiernego odtworzenia drewnianej stolarki; - wszystkie elementy pierwotnego detalu, ze szczególnym uwzględnieniem gzymsów oraz balustrad balkonów i tarasów; - ogólne rozplanowanie wnętrza, zaś nowe podziały nie powinny powodować zmian w obrębie kompozycji elewacji. <p>W sensie budowlanym obiekt wymaga pilnego remontu, który winien być przeprowadzony pod nadzorem Wojewódzkim Konserwatorem Zabytków w Szczecinie.</p>	
<p>19. Stan zachowania (fundamenty, ściany, sklepienia, stropy, konstrukcja dachowa, pokrycie dachu, wyposażenie i instalacje)</p> <p>Ogólny stan techniczny budynku należy określić jako średnio zadawalający; obiekt wymaga pilnego remontu, o czym świadczą ekspertyzy budowlane z 1998 i 2005 r.</p> <p>Posadowienie stabilne, brak izolacji poziomej i pionowej – widoczne zawilgocenia ścian. Ściany obwodowe z rysami i spękaniem (szczególnie nad oknami, w obrębie klatki schodowej) oraz licznymi ubytkami tynków. Stropy na kondygnacjach nadziemnych i w obrębie balkonów zostały podstemplowane; widoczna korozja elementów stalowych na płytach balkonowych. Wieżba stabilna, ale miejscami zawilgocona; nieszczelne pokrycie oraz rynny. Historyczna stolarka wymaga fachowej konserwacji.</p>			

21. Akta archiwalne, źródła ikonograficzne i kartograficzne (rodzaj, nr i miejsce przechowywania)
Akta Miasta Świnoujście, nr 328, Archiwum Państwowe w Szczecinie.

Mapy topograficzne Świnoujścia (niem. Swinemünde) z 1911, 1936 r. - ksero ze zbiorów BDZ w Szczecinie.

Fragmenty planów miasta (dzielnica nadmorska) z 1750, 1776, 1781, 1808, 1828, 1903, 1939 r. – ksero z: A. Biranowska-Kurtz, Świnoujście. Studium historyczno-urbanistyczne, Szczecin 1988.

22. Bibliografia

Burkhardt R., Geschichte des Hafens und der Stadt Swinemünde, Swinemünde 1920.

Lesiński H., Fenrych W., Z dziejów wyspy Wolin i Świnoujście [w:] Z dziejów ziemi wolińskiej, pod red. T. Białeckiego, Szczecin 1973.

Biranowska-Kurtz A., Świnoujście. Studium historyczno-urbanistyczne, Szczecin 1988 (m-pis).

Świnoujście. Studium wartości kulturowych, oprac. D. Konopka i M. Opęchowski, Szczecin 1998 (m-pis).

Ekspertyza budowlana domu przy ul. Bol. Chrobrego w Świnoujściu, oprac. „BIMOR” Sp. z o.o., Świnoujście 1998.

23. Uwagi różne

Nr inw. 1098B/2006

24. Opracował: (imię, nazwisko, data, podpis)

tekst mgr Waldemar Witek – Verbum Sz-n, 08.2006 r.

plany, rysunki mgr Waldemar Witek – Verbum Sz-n, 07.2006 r.

zdjęcia, fotogr. mgr Waldemar Witek – Verbum Sz-n, 07.2006 r.

miejsce przechowywania negatywów WUOZ w Szczecinie

KARTA PO WYPEŁNIENIU PODLEGA OCHRONIE NA PODSTAWIE PRZEPISÓW
PRAWA AUTORSKIEGO

25. Adnotacje o inspekcjach, informacje o zmianach
(daty, imiona i nazwiska wypełniających)

26. Załączniki

9 wkładek szczegółowych

1. Miejscowość ŚWINOUJŚCIE	4. Obiekt (nazwa jak w karcie) DOM MIESZKALNY ul. Bol. Chrobrego 21	5. Zawartość wkładki: tekst, mapy historyczne miasta
2. Gmina Świnoujście		
3. Województwo zachodniopomorskie		

c.d. rubr. nr 12

forma architektoniczna i konstrukcja budynku. W owym czasie działka przy Königstrasse 12 należała do **Otto Schmidta** – sekretarza miejskiego. Wg planu sytuacyjnego z 1908 r. (plan I) działka siedliskowa miała kształt regularnego prostokąta, o wym. 36 x 27 m. Na froncie parceli (w części południowej) posadowiony był niewielki dom mieszkalny (15 x 7 m – być może parterowy, szachulcowy, z tzw. pomorską izbą), a głębi dwa, niewielkie budynki gospodarcze o wym. 8 x 5 m i 3 x 3 m. Sąsiednia – południowa – parcela należała do Paula Finke (mistrza malarskiego) z okazałym domem mieszkalnym (z oficyną) na froncie parceli, a przeciwnie (północna) miała kształt wydłużonego prostokąta, z niewielkim domem na froncie siedliska i długim budynkiem gospodarczym. Wg projektu z 1908 r. na działce Otto Schmidta (Königstrasse 12) zaplanowano nowy dom mieszkalny i budynek gospodarczy. Dom mieszkalny posadowiono w północnej części parceli, wyraźnie cofnięty (ok. 3 m) z lica pierwotnej pierzei i dostawiony do części ściany szczytowej domu na sąsiedniej działce. W odległości ok. 8 m na wschód od domu ulokowano murowano-ryglowy budynek gospodarczy, dwukondygnacyjny, nakryty daszkiem pulpitowym – na parterze znajdowały się: kuchnia letnia, pralnia, pom. gospodarcze.

Elewacja frontowa domu (plan III) została zaakcentowana przez przyszczytowy ryzalit, o zróżnicowanej kompozycji osiowej na kondygnacjach i zwieńczony falistym (łamanym) szczytem z narożnymi sterczynami i wazonem. Elewacja opięta została dwoma balkonami z ażurowymi balustradami (górna metalowa, a dolna murowana - tralkowa), zwieńczona trzema facjatkami ze sterczynami. Wszystkie otwory okienne ujęte opaskami z uszakami i kłiścami (w przyziemiu opaski rustykalne). Fasada dzielona gzymsami, narożnym (przyryzalityowym) boniowaniem, tynkowana na gładko, a w obrębie parteru o nakrapianej fakturze. Poszczególne kondygnacje nadziemne o powtarzalnym układzie funkcjonalnym (plan II), tj. 2-traktowe z wewnętrznym korytarzem; w części frontowej trzy, duże pokoje, w części tylnej dwa pokoje o zróżnicowanej powierzchni, kuchnia z wejściem do spiżarni, łazienka z wc i klatka schodowa. Przy obu ścianach długich były wyjścia na balkony; w pokojach znajdowały się kaflowe piece ogrzewcze, a w kuchni trzon.

W 1909 r. zaprojektowano i ustawiono ogrodzenie na froncie parceli (plan IV), które wytyczono ok. 3 m od frontu domu, w licu sąsiednich budynków. Ogrodzenie wykonano z metalowych prętów osadzonych na murowanej podmurówce i rozpiętych na ozdobnie opracowanych słupkach o wys. 170 cm. W owym czasie na działce były dwa domy mieszkalne, a w głębi podwórka ustawiono niewielki śmietnik o ściankach murowanych.

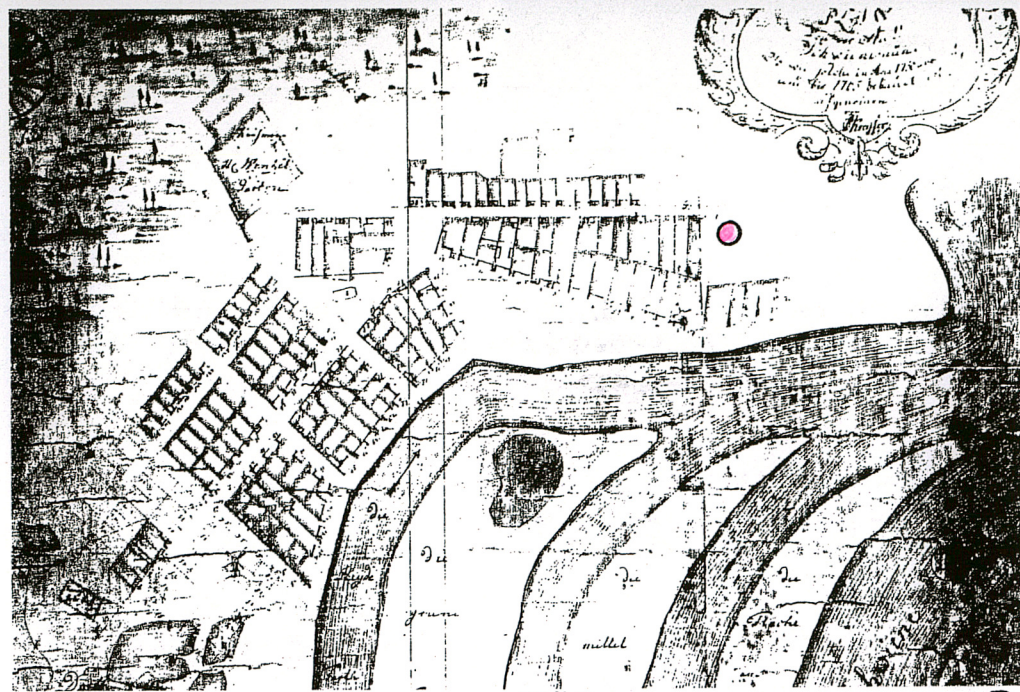
Brak informacji o budownictwie domu przy Königstrasse 12, jak również brak informacji o ewentualnych remontach, czy też dacie wyburzenia starego domu na działce. Na podstawie relacji ustnych można stwierdzić, że do czasów II wojny światowej dom (i działka) należał do rodziny Schmidt. Dyspozycja planu wskazuje, że obiekt pełnił funkcję kamienicy czynszowej, z trzema, okazałymi mieszkaniami – po jednym na każdej kondygnacji (w tym właściciela domu).

Po 1945 r. budynek został przejęty przez Skarb Państwa, a następnie skomunalizowany (w dyspozycji Urzędu Miejskiego w Świnoujściu) - z mieszkaniami lokatorskimi. W I. 90-tych XX w. budynek został przejęty przez Spółdzielnię Mieszkaniową Lokatorsko-Własnościową „Słowianin” w Świnoujściu, a w 2000 r. jedno z mieszkań uzyskało status odrębnej własności (prywatnej). W wyniku zmian własnościowych i działań inwestycyjno-budowlanych zmianie uległy granice historycznej działki siedliskowej oraz wyburzono sąsiednie, historyczne domy mieszkalne.

Obecnie dom przy ul. Chrobrego 21 stanowi jeden z nielicznych, historycznych elementów zabudowy ulicy, zachował pierwotną formę architektoniczną z elementami stylizowanego wystroju elewacji i wyposażenia wnętrza; obiekt typowany był do rejestru zabytków – patrz studium wartości kulturowych miasta Świnoujście z 1998 r. Jest to budynek murowany, dwukondygnacyjny, podpiwniczony, z mieszkalnym poddaszem, nakryty asymetrycznym dachem 2-spadowym z frontowymi facjatkami. Obiekt wzniesiony w duchu wczesnodwudziestowiecznego eklektyzmu, o asymetrycznej i starannie opracowanej fasadzie, z licznymi elementami detalu architektonicznego i wystroju.

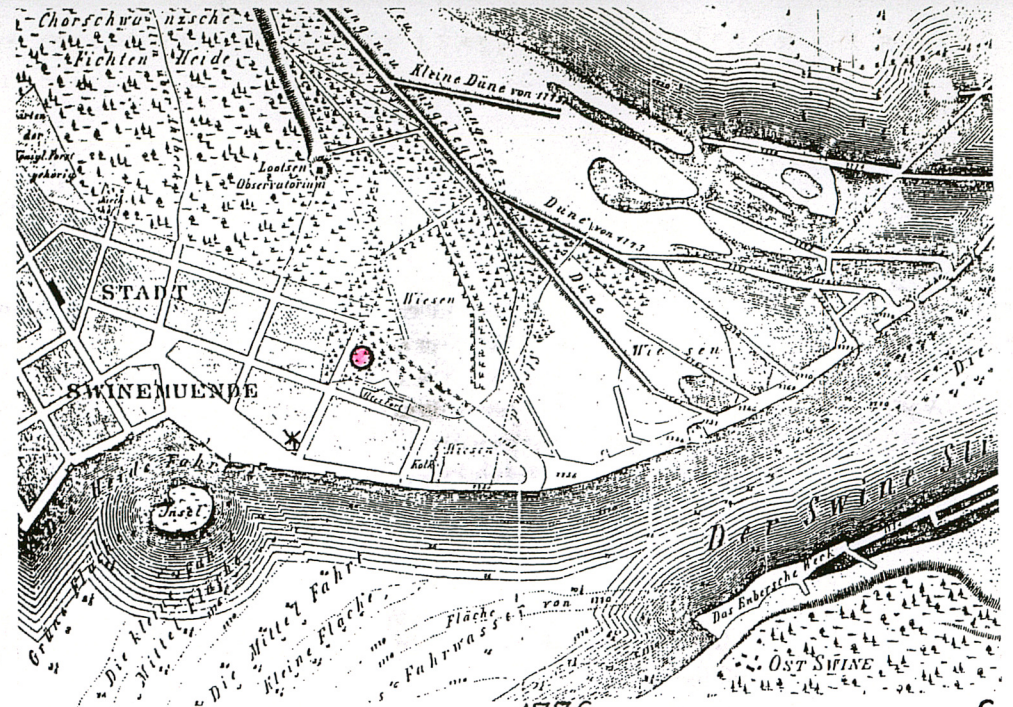
c.d. wkładka nr 2

Wkładkę założył: **mgr W. Witek, 08.2006 r.**



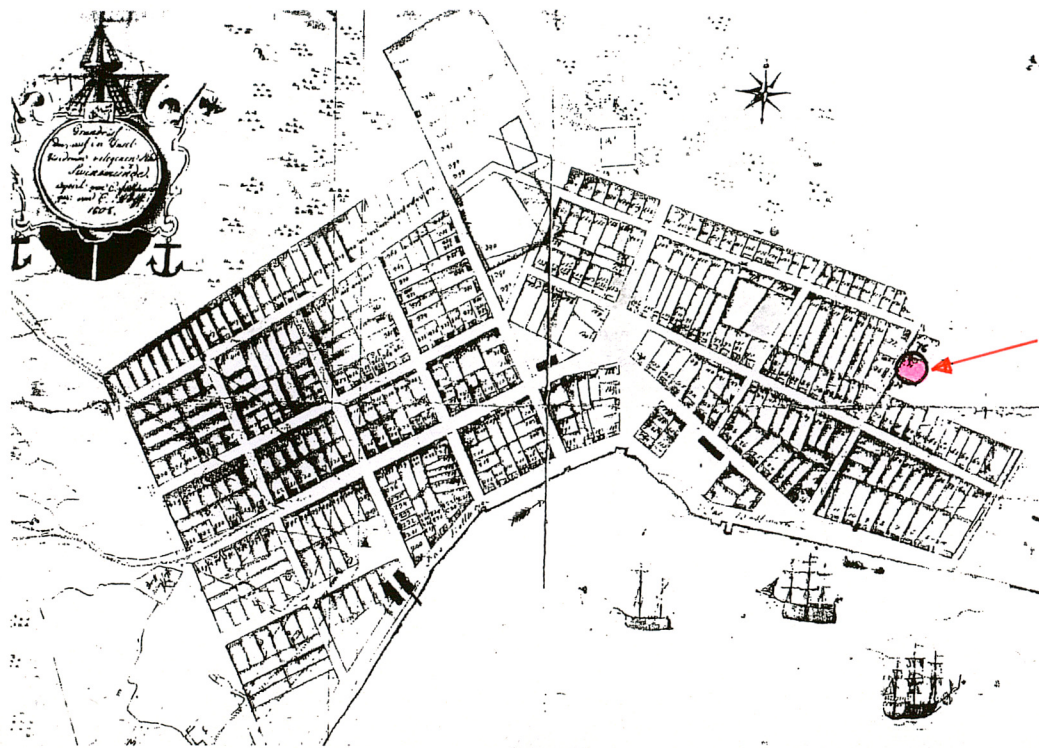
1750r.

B.



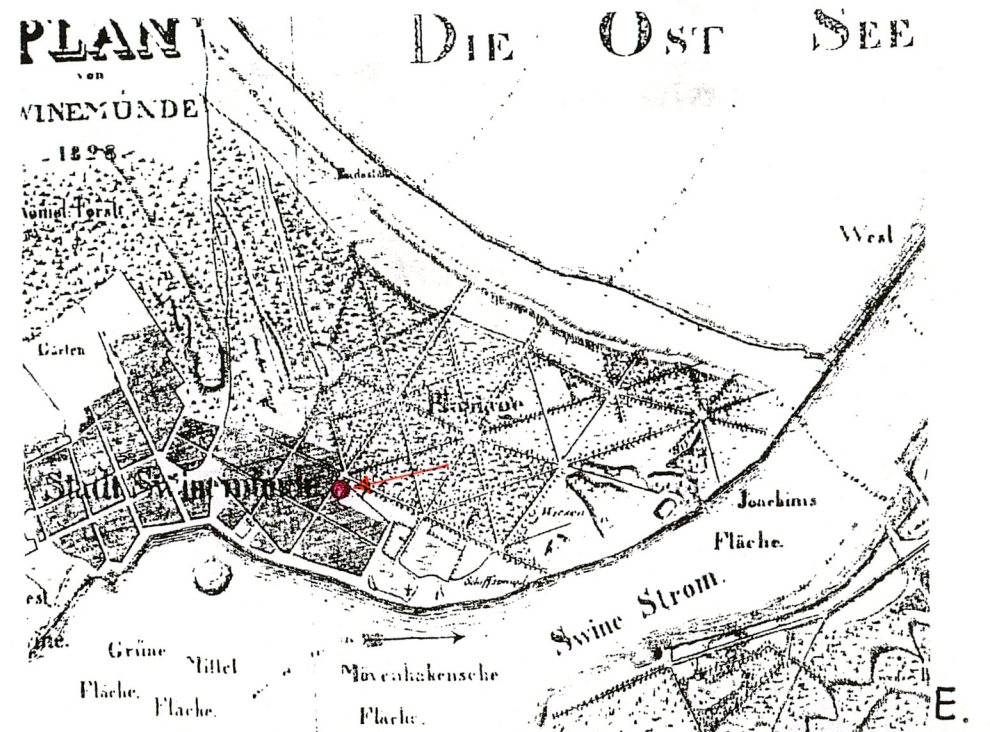
1776

C.



1808

D.



1828

E.

1. Miejscowość ŚWINOUJŚCIE	4. Obiekt (nazwa jak w karcie) DOM MIESZKALNY ul. Bol. Chrobrego 21	5. Zawartość wkładki: tekst, mapy historyczne miasta
2. Gmina Świnoujście		
3. Województwo zachodniopomorskie		

c.d. rubr. nr 13

Wieżba dachowa: historyczna, drewniana. Jest to konstrukcja krokwiowo-płatwiowa, asymetryczna, z dwoma rzędami stolców. Krokwie połaci frontowej o nachyleniu ok. 65°, wsparta zaciosami na płatwiach pośrednich i osadzona na płatwiach stopowych, ułożonych na przyściennych (o wys. 80 cm) słupkach ścianki kolankowej Połac tylna o nachyleniu 10°, wsparta zaciosami na płatwiach, końce krokwi ozdobnie profilowane i wyprowadzone ok. 40 cm poza lico ściany – fot. 15. Poszczególne wiązary stabilizowane mieczami, a połączenia ciesielskie kołkowane.

Daszki ryzalitu i facjatek o konstrukcji krokwiowo-płatwiowej, z płatwią kalenicową.

Pokrycie: połaci frontowej (fot. 3) oraz daszku ryzalitu i facjatek (fot. 12) stanowi ceramiczna dachówka zakładkowa, ułożona na deszczółkowych łątach; kalenica i naroża zabezpieczone ceramicznymi gąsiorami, a kosz dachowy przy ryzalicie z opierzeniem blacharskim.

Podłogi, posadzki: w większości pierwotne. W pokojach podłogi deskowe, cyklinowane i lakierowane lub pokryte wykładzinami. W kuchniach, łazienkach, klatce schodowej i balkonach posadzki betonowe, lastrico, terakota (na 1-piętrze). W piwnicy posadzki betonowe.

Schody: zewnętrzne jednobiegowe, betonowe: szczytowe z metalową (wtórną) balustradą; wschodnie z murowaną balustradą. Schody wewnętrzne 2-biegowe (powrotne), ze spocznikiem międzypiętrowym, o konstrukcji żelbetonowej, z deskową okładziną stopni i podestów (fot. 22), zaopatrzone w szczeblinową (wtórną) balustradę, z profilowaną (historyczną) poręczówką; na parterze zachował się fragment pierwotnej balustrady z metalowych prętów, z szeroką poręczówką i ozdobnie opracowanym słupkiem ze snycerką o motywach roślinnych – fot. 23. Schody do piwnicy 1-biegowe, proste, betonowe.

Stolarka okienna: historyczna, typologicznie zróżnicowana. Dominują okna skrzynkowe, 4 i 6-skrzydłowe (fot. 9-10), dzielone zewnętrznym krzyżem (z profilowanym ślemieniem), a górne skrzydła dzielone szczeblinami. W obrębie balkonów – tarasów umieszczone są tzw. wysokie okna – dwuskrzydłowe, podwójne. W elewacji frontowej oraz w obrębie łazienek występują wąskie okna skrzynkowe, dwuskrzydłowe, dzielone ślemieniem. W facjatkach (fot. 17) osadzone po dwa (zespolone) okna 4-skrzydłowe, skrzynkowe, dzielone i szczeblinami w górnych (zewnętrznych) skrzydłach, które zwieńczone są łukowatymi ramiakami; otwory od zewnątrz zablendowane blachą. W ścianie południowej okna klatki schodowej (fot. 11) 6-skrzydłowe, krosnowe, dzielone krzyżem, a górne skrzydła szczeblinami. Wschodnie okna klatki schodowej współczesne, 2-skrzydłowe, PCV. Okna piwnic 1 i 2-skrzydłowe, krosnowe, dzielone słupkiem, a od zewnątrz zaopatrzone w metalowe kraty.

Stolarka drzwiowa: historyczna. Pierwotny wejście w ścianie południowej zostały zamurowane; od zewnątrz zachowały się drzwi 2-skrzydłowe, ramowo-płycinowe, zawieszone na trzpieniowych zawiasach, z wysokim nadświetłem. Drzwi tylne, na klatkę schodową 1-skrzydłowe, płycinowe (płyciny prostokątne, asymetryczne), pełne; otwór ujęty współczesną, stylizowaną dekoracją z otoczków (fot. 16). Drzwi do mieszkań masywne, 2-skrzydłowe, ramowo-płycinowe, z wysokimi naświetlami oraz ornamentem roślinnym na płycinach, zawieszone na trzpieniowych zawiasach, zwieńczone profilowanym ślemieniem oraz szerokim nadświetłem; drzwi na 1-piętrze (fot. 19) po renowacji, pozostałe drzwi wtórnie malowane farbą olejną (fot. 20), a naświetla zabite płytą pilśniową; drzwi na parterze zaopatrzone w szczelinę na listy z mosiężną klapką. Drzwi na balkony-tarasy (fot. 18) dwuskrzydłowe (w typie wysokiego okna), podwójne, ramowo-płycinowe (z wysokimi naświetlami) i zwieńczone 2-skrzydłową nadstawą okienną; część drzwi zachowała pierwotne (mosiężne) klamki. Drzwi wewnętrzne 1-skrzydłowe, płycinowe (pełne), zawieszone na trzpieniowych zawiasach; otwory ujęte deskowymi (żłobkowanymi) opaskami. W pokojach frontowych drzwi 2-skrzydłowe, o analogicznej konstrukcji i wystroju. Drzwi do spiżarni (fot. 24) 1-skrzydłowe, płycinowe, wąskie. Drzwi w mieszkaniu na 1-piętrze po renowacji, a także częściowo zachowały pierwotne okucia. W piwnicy drzwi deskowe (pełne lub ażurowe), zawieszone na pasowych zawiasach.

c.d. wkładka nr 3

Wkładkę założył: **mgr W. Witek, 08.2006 r.**

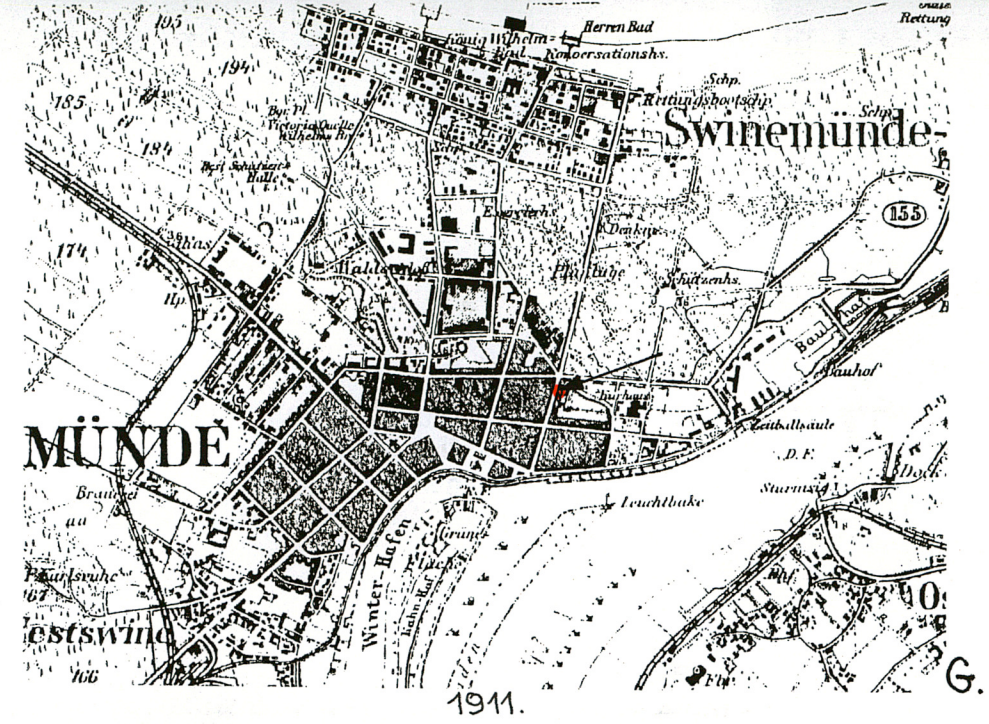
Miejsce przechowywania negatywów: **WUOZ w Szczecinie**

Wzór ODZ



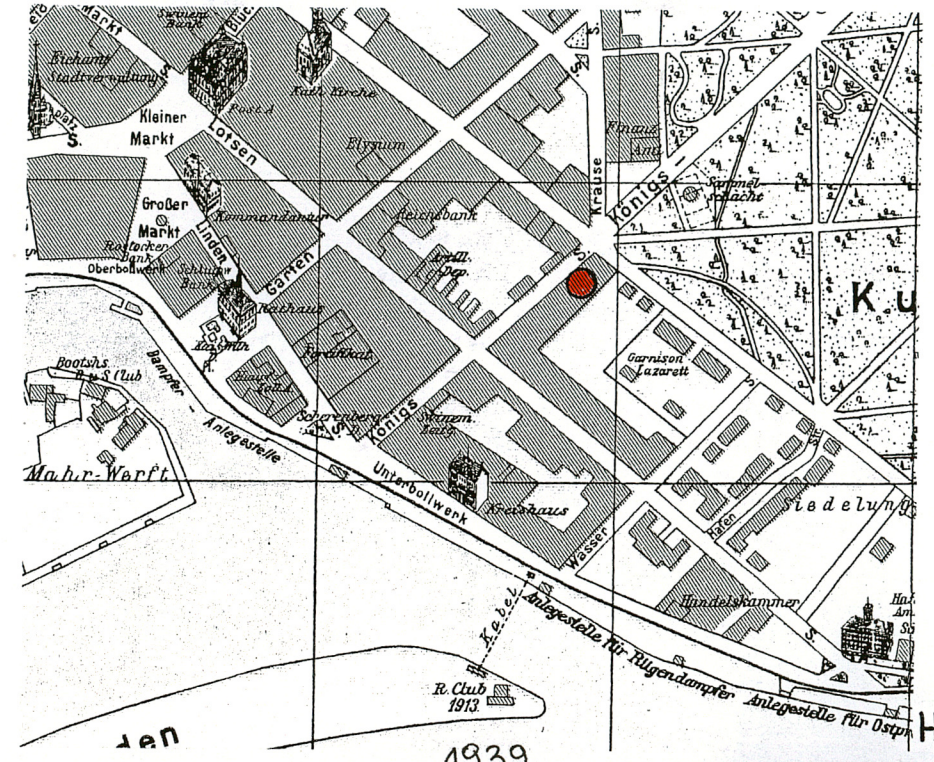
1903

F.



1911.

G.



1939.

H.

1. Miejscowość ŚWINOUJŚCIE	4. Obiekt (nazwa jak w karcie) DOM MIESZKALNY ul. Bol. Chrobrego 21	5. Zawartość wkładki: tekst, archiwalia
2. Gmina Świnoujście		
3. Województwo zachodniopomorskie		

c.d. rubr. nr 13**Rzut**

Budynek założony od jednego rzutu (plan II), na planie nieregularnego prostokąta, zorientowanego na osi NNE – SSW (w dalszym opisie przyjmuje się orientację N – S), o wymiarach zewnętrznych 1510 x 1140 cm; ściana północna o szer. 1270 cm. W ścianie zachodniej, przy szczycie północnym wyprowadzony jest ryzalit, o wym. 560 x 120 cm, przedłużony w kierunku południowym (o 500 cm) w formie tarasu. Po przeciwległej stronie budynku umieszczony drugi taras, o wym. 1000 x 130 cm. Budynek zorientowany w kierunku zachodnim (w stronę ul. Chrobrego); główne wejście umieszczone było pośrodku ściany południowej (ob. zamurowane), zaś obecnie wejścia znajdują się w ścianie wschodniej – na wysokości klatki schodowej i tarasu.

Bryła

Budynek charakteryzuje się lekko rozczłonkowaną bryłą w formie prostopadłościanu, nakrytego asymetrycznym dachem 2-spadowym (połać frontowa o nachyleniu ok. 65°, a połać tylna długa, o łagodnym spadku - ok. 10°. Ryzalit frontowy nakryty dachem 2-spadowym, a facjatki daszkami 3-połaciowymi. Wysokość całkowita wynosi ok. 1350 cm, a stosunek wysokości ścian do wysokości dachu jak 4 : 1. Przy ścianach długich wyprowadzone są tarasy – balkony; od frontu dwa poziomy, w ścianie tylnej trzy poziomy.

W sensie formalnym jest to budynek trzykondygnacyjny (III kondygnacja częściowo w obrębie poddasza), podpiwniczony, z nieużytkowym strychem, a komunikację pionową zapewnia klatka schodowa, umieszczona przy szczycie południowym. Poszczególne kondygnacje nadziemne o zbliżonej wysokości – po 320 cm. Piwnica pod całym budynkiem, o wys. 230 cm, zagłębiona w grunt ok. 100 cm, nakryta stropem ceramicznym; wejście od wewnątrz, od strony klatki schodowej. Strych niski (max 130 cm), nieużytkowy, dostępny po dostawianej drabinie przez wyłaz w stropie.

Elewacje

Elewacje budynku o pierwotnej kompozycji, opartej na rytmicznych i symetrycznych podziałach osiowych, z częściowo zachowanymi elementami wyposażenia i detalu architektonicznego oraz historyczną stolarką.

Elewacja frontowa (fot. 1, 3), zachodnia 4-, 5-osiowa, rytmiczna, zaakcentowana ryzalitem, tarasami – balkonami 9 facjatkami. Ryzalit o zróżnicowanej kompozycji i skali otworów (parter – jednoosiowy, 1 piętro – dwuosiowe, 2 piętro 3-osiowe, z łukiem pełnym), zwieńczony „barokizującym” szczytem o wklęsło-wypukłej formie i ujęty gzymsem z opierzeniem blacharskim; brak historycznych sterczynek, oraz palmetowego ornamentu. Parterowy taras opięty prostą, murowaną balustradą, a balkon na 1-piętrze zachował historyczną, metalową (kutą) balustradę o bogatym wystroju (fot. 13) – na uwagę zasługuje kompozycja ze stylizowanych wazonów (amfor) z kwiatami – fot. 14. Obie facjatki wyprowadzone w osi podziałów okiennych, nakryte daszkami 3-połaciowymi i zwieńczone metalowymi sterczynami (na facjatce południowej). Otwory okienne pozbawione pierwotnych opasek, wsparte na profilowanych gzymsach podparapetowych. Podziały poziome wyznaczają także proste gzymsy – cokołowy i wieńczący.

Elewacja wschodnia (fot. 4) 7-osiowa, arytmiczna oraz o zróżnicowanej skali i formie otworów, co wynika ze zróżnicowanej funkcji pomieszczeń w trakcie tylnym. Północna część elewacji opięta tarasem z nadwieszonymi dwoma poziomami balkonów (fot. 7): taras i dolny balkon wsparte na ceglanych filarach, z murowaną balustradą; górny balkon z balustradą metalową – prętową. Drzwi na klatkę schodową ujęte współczesną dekoracją w formie opaski z malowanych otoczków, ułożonych w girlandę i zwieńczoną fajansowym wizerunkiem kobiety (fot. 16). W przyziemiu wyodrębniona linia cokołu, a w obrębie korony ścian wyprowadzony szeroki okap z profilowanymi końcami krokwi.

c.d. wkładka nr 4

Wkładkę założył: **mgr W. Witek, 08.2006 r.**

Miejsce przechowywania negatywów: **WUOZ w Szczecinie**

Wzór ODZ

1. Miejscowość ŚWINOUJŚCIE	4. Obiekt (nazwa jak w karcie) DOM MIESZKALNY ul. Bol. Chrobrego 21	5. Zawartość wkładki: tekst, plan sytuacyjny, plan ochr. konser.
2. Gmina Świnoujście		
3. Województwo zachodniopomorskie		

c.d. rubr. nr 13

Elewacja południowa (fot. 5) 1-osiova, centralna, bez elementów dekoracji architektonicznej; zamurowane drzwi na parterze.

Elewacja północna (fot. 6) pierwotnie bez podziałów osiowych (połowa ściany przylegała do sąsiedniego domu); obecnie 1-osiova w obrębie parteru, bezstylowa, z wyznaczoną linią cokołu.

Wszystkie elewacje o zbliżonej fakturze i kolorystyce, tj. o gładkich lub lekko nakrapianych tynkach, w szarych tonacjach, skontrastowanych przez białą stolarkę okienna oraz ceramiczne pokrycie dachowe.

Wnętrze

Budynek zachował pierwotne rozplanowanie wnętrza, oparte na układzie 2-traktowym z wewnętrznym korytarzem, charakterystyczne dla małomiasteczkowych kamieniczek. Poszczególne kondygnacje o powtarzalnym układzie. Na osi wzdłużnej wytyczony korytarz, skomunikowany od południa z klatką schodową. W trakcie frontowym umieszczone są trzy duże pokoje – w tym północny umieszczony w obrębie ryzalitu. W trakcie tylnym znajdują się dwa pokoje o zróżnicowanej powierzchni, kuchnia z wejściem do spiżarni oraz łazienka. Środkowe pokoje są skomunikowane z balkonami i tarasami. Wszystkie pomieszczenia są dostępne od strony w/w korytarza, a pokoje frontowe przechodnie (w tym w układzie amfiladowym).

W piwnicy pomieszczenia gospodarcze, składowe.

Wyposażenie

Z historycznego wyposażenia wnętrza zachowały się w/opisane:

- drzwi wewnętrzne z okuciami (fot. 19-21)
- sztukaterie – plafony (fot. 27)
- schody z fragmentami balustrad i słupkami (fot. 22-23)

Instalacje

Elektryczna 220 i 380 V, wod.-kan, ogrzewanie (etażowe, piecowe, elektryczne), gazowa, telefoniczna, odgromowa. Pierwotnie system ogniowy oparty był na trzech kominach słupowych; w pokojach znajdowały piece kaflowe, a w kuchniach trzony. Połacie dachu orynnowane, z rurami spustowymi przy narożnikach.

Spis map i planów

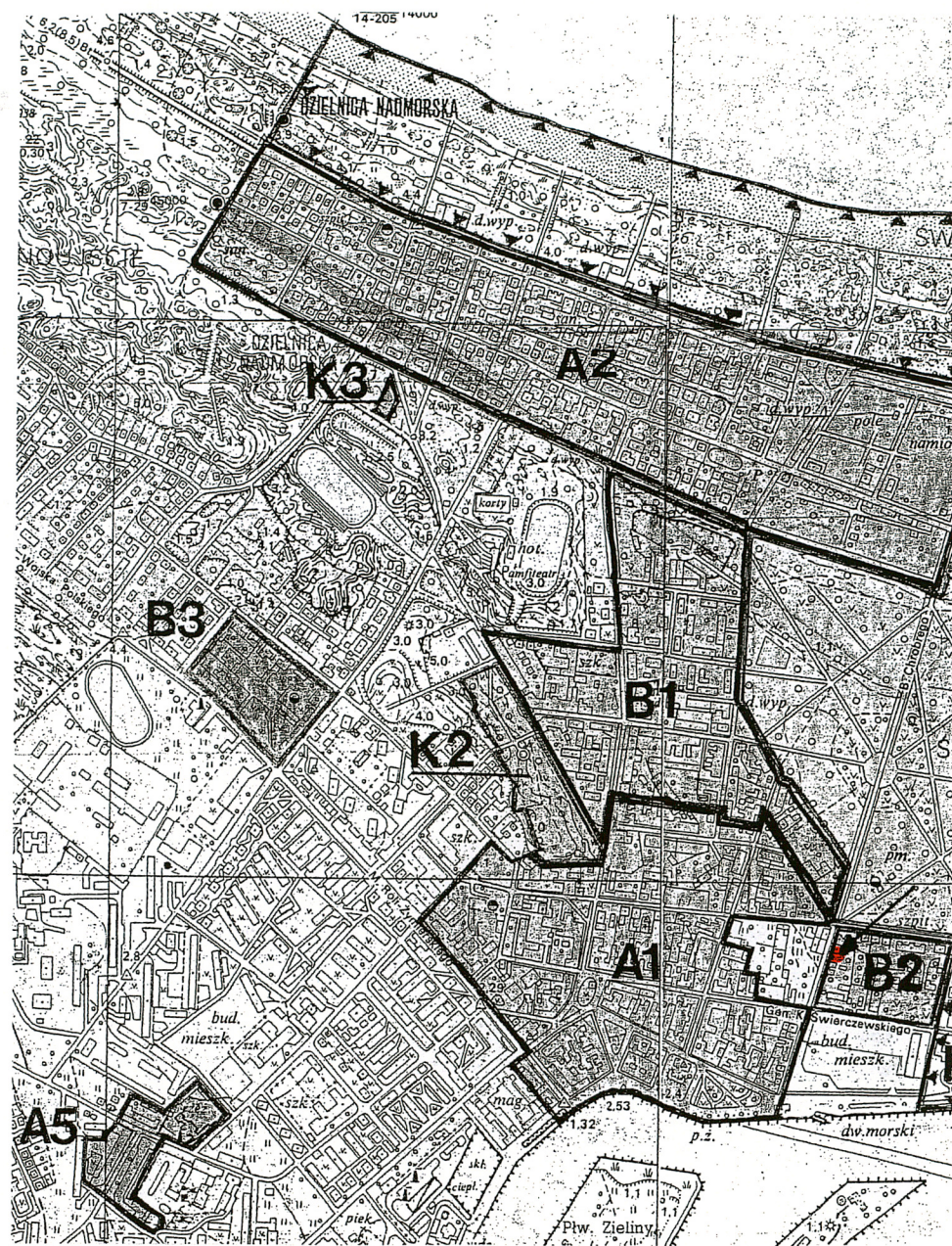
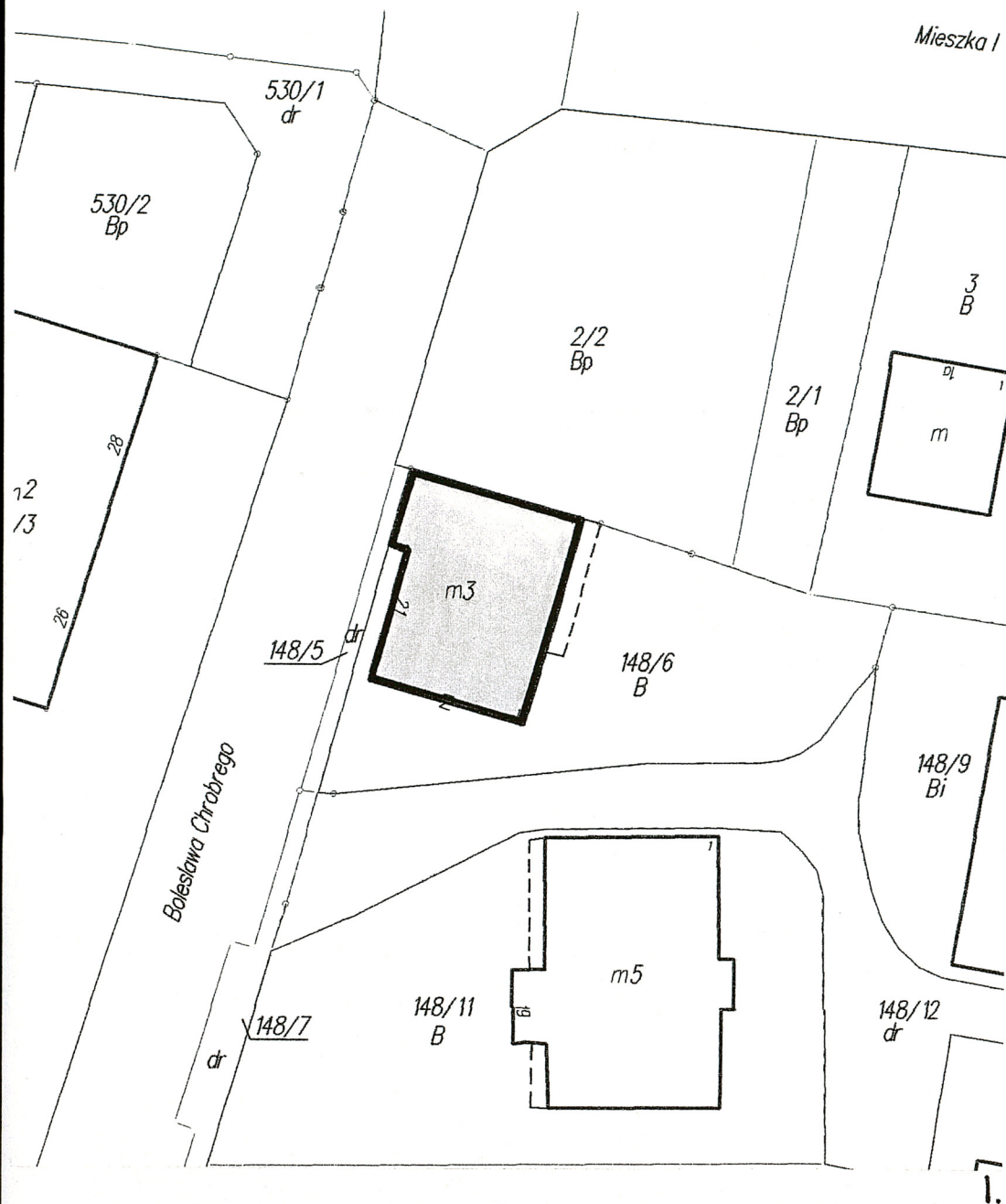
- | | |
|--|--|
| A. mapa miasta z 1936 r. | F. plan miasta z 1903 r. |
| B. plan miasta oprac. przez Kreysera w 1750 r. | G. mapa miasta z 1911 r. |
| C. plan miasta z 1776 r. – prace hydrotechniczne | H. fragment planu miasta z 1939 r. |
| D. plan miasta Wolffa z 1808 r. | I. plan sytuacyjny – działka 148/6 |
| E. plan miasta z 1828 r. | J. plan miasta – strefy ochrony konserwatorskiej |

c.d. wkładka nr 5

Wkładkę założył: **mgr W. Witek, 08.2006 r.**

Miejsce przechowywania negatywów: **WUOZ w Szczecinie**

Wzór ODZ



1. Miejscowość ŚWINOUJŚCIE	4. Obiekt (nazwa jak w karcie) DOM MIESZKALNY ul. Bol. Chrobrego 21	5. Zawartość wkładki: tekst, spis archiwaliów i fotografii, foto
2. Gmina Świnoujście		
3. Województwo zachodniopomorskie		

c.d. rubr. nr 13**Spis archiwaliów:**

- I. plan sytuacyjny działki przy Königsstrasse 12 – 1908 r.
- II. rzut parteru domu przy Königsstrasse 12 – 1908 r.
- III. widok elewacji frontowej domu przy Königsstrasse 12 – 1908 r.
- IV. projekt ogrodzenia działki przy Königsstrasse 12 – 1909 r.

Spis fotografii:

1. widok ogólny od pld.-zachodu
2. widok ogólny w osi ul Chrobrego – od południa
3. elewacja frontowa zachodnia
4. elewacja tylna wschodnia
5. elewacja południowa
6. elewacja północna
7. tarasy i balkony w elewacji tylnej
8. konstrukcja balkonu w elewacji tylnej
9. okna na III kondygnacji ryzalitu frontowego
10. okna skrzynkowe na I i II kondygnacji w elewacji frontowej
11. 6-skrzydłowe okno krosnowe w elewacji południowej
12. facjatka w połaci frontowej
13. konstrukcja balkonu w elewacji frontowej
14. metalowa balustrada balkonu frontowego
15. profilowane końce więźby dachowej w połaci wschodniej
16. drzwi na klatkę schodową ze współczesne obramienie otworu
17. podwójne okna skrzynkowe, 4-skrzydłowe w facjacie
18. drzwi balkonowe na 1-piętrze, w pokoju frontowym
19. 2-skrzydłowe drzwi do mieszkania na 1-piętrze
20. 2-skrzydłowe drzwi do mieszkania na 2-piętrze
21. 2-skrzydłowe drzwi płycinowe między pokojami traktu frontowego
22. klatka schodowa – bieg z okładziną deskową
23. klatka schodowa – fragment pierwotnej balustrady i dekorowany słupek
24. drzwi do spiżarni na 2-piętrze
25. wnętrze piwnicy – widok w osi korytarza
26. piwnica – ceramiczny strop odcinkowy
27. plafon – rozeta w pokoju frontowym na 1-piętrze
28. odkrywka stropu drewnianego na 2-piętrze
29. piec kaflowy w pokoju frontowym na 2-piętrze

c.d. wkładka nr 6Wkładkę założył: **mgr W. Witek, 08.2006 r.**Miejsce przechowywania negatywów: **WUOZ w Szczecinie**



2.



3.



4.



5.

1. Miejscowość **ŚWINOUJŚCIE**

2. Gmina **Świnoujście**

3. Województwo **zachodniopomorskie**

4. Obiekt (nazwa jak w karcie)

DOM MIESZKALNY
ul. Bol. Chrobrego 21

5. Zawartość wkładki:

foto



6.



7.



8.

c.d. wkładka nr 7

Wkładkę założył: **mgr W. Witek, 08.2006 r.**

Miejsce przechowywania negatywów: **WUOZ w Szczecinie**

Wzór ODZ



9.



10.



11.



12.

1. Miejscowość **ŚWINOUJŚCIE**

2. Gmina **Świnoujście**

3. Województwo **zachodniopomorskie**

4. Obiekt (nazwa jak w karcie)

DOM MIESZKALNY
ul. Bol. Chrobrego 21

5. Zawartość wkładki:

foto



13.



14.



15.

c.d. wkł

Wkładkę

Miejsce p



16.



17.



18.

1. Miejscowość **ŚWINOUJŚCIE**2. Gmina **Świnoujście**3. Województwo **zachodniopomorskie**

4. Obiekt (nazwa jak w karcie)

**DOM MIESZKALNY
ul. Bol. Chrobrego 21**

5. Zawartość wkładki:

foto

19.



20.



21.

c.d. wkładka nr 9Wkładkę założył: **mgr W. Witek, 08.2006 r.**Miejsce przechowywania negatywów: **WUOZ w Szczecinie**

Wzór ODZ



22.



23.



24.

1. Miejscowość **ŚWINOUJŚCIE**2. Gmina **Świnoujście**3. Województwo **zachodniopomorskie**

4. Obiekt (nazwa jak w karcie)

**DOM MIESZKALNY
ul. Bol. Chrobrego 21**

5. Zawartość wkładki:

foto

25.



26.



27.



28.



29.