

I. Obiekt

KOŚCIÓŁ FILIALNY p.w. NIEPOKALANEGO POZCZĘCIA NMP

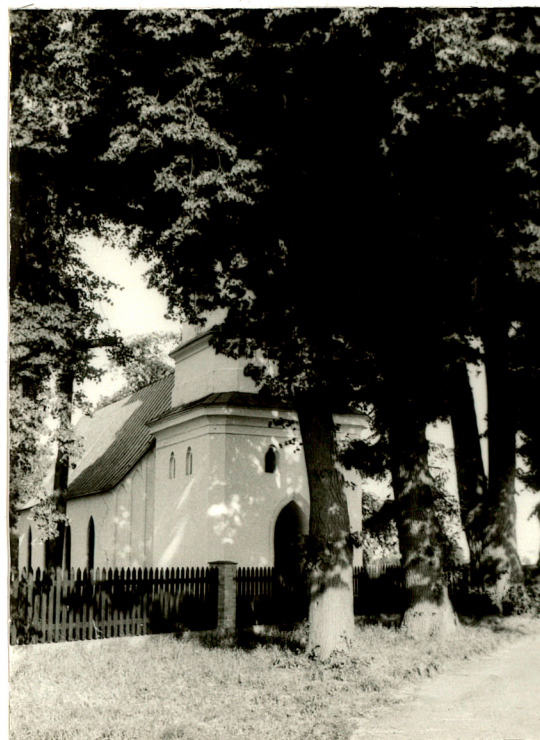
2. Czas powstania

1 poł. XVw. oraz 1 poł.
XVIII i 1 poł. XIXw.

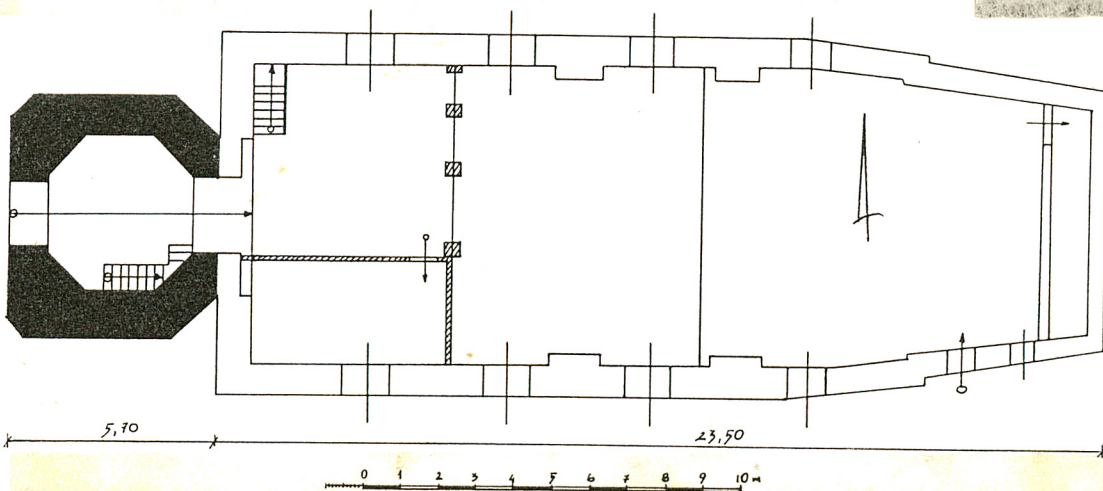
3. Miejscowość

ŚWINOUJŚCIE - KARSIBÓRZ

II. Zdjęcia, rzut, przekrój, sytuacja, orientacja



KARSIBÓRZ SKALA 1:200



4. Adres Rzymsko-katolicki kościół filialny
Świnoujście - Karsibórz, woj. szczecińskie
nr hipoteczny

5. Przynależność administracyjna

województwo szczecińskie
Świnoujście

gmina

DOŁ ŚWINOUJŚCIE

6. Poprzednie nazwy miejscowości

KARSIBUR
KASEBURG (do 1945r.)

7. Przynależność administracyjna

1 VI 1975

województwo szczecińskie
Świnoujście

powiat

8. Właściciel i jego adres

Parafia rzymsko-katolicka w Świnoujściu,
Przytorze 72-605 Świnoujście, ul. Sądowska 3.

9. Użytkownik i jego adres

Rzymsko-katolicki kościół filialny
Świnoujście - Karsibórz, woj. szczecińskie

10. Rejestr zabytków

214

5.02
1957

Nr data

12. Autorzy, historia obiektu, określenie stylu

Po raz pierwszy wieś Karsibórz wymieniona jest w źródłach w 1242r., kiedy książę Barnim I nadaje ją klasztorowi w Dargun, po raz drugi w 1265r., już jako siedziba cystersów. Istniejący kościół zbudowany został prawdopodobnie w pocz. XVw., jako jednoprzestrzenna, wzniesiona na rzucie prostokąta świątynia. Przypuszczalnie w 1 poł. XVIIw. kościół powiększony został o trójboczną część prezbiterialną. Jak sugeruje H. Lemcke w 1826r. dobudowano do kościoła wieżę według planów K. F. Schinkla. Trudno dzisiaj autorytatywnie stwierdzić, czy wieża rzeczywiście jest dziełem tego wybitnego architekta, a nawet czy powstała w całości w latach 20-tych XIXw. Możliwe jest bowiem także, że zbudowana została już w XVIIIw., a następnie została regotycyzowana. Podczas ostatniej wojny kościół nie został zdewastowany. Przejęty przez katolików, poświęcony został ponownie 8.12.1946r. Gotycki z elementami neogotyckimi.

13. Opis (sytuacja, materiał i konstrukcja, rzut, bryła, elewacje, wnętrze, wyposażenie, instalacje)

ORIENTACJA. Wieś Karsibórz położona jest na wyspie, nad kanałem, 7,5 km na południe od Świnoujścia.

SYTUACJA. Kościół położony jest we wschodniej części wsi, w sąsiedztwie drogi. Teren przy kościele pełniący pierwotnie funkcję cmentarza, a obecnie porośnięty drzewami i krzewami, ogrodzony jest drewnianym parkanem. Przy kościele drewniany krzyż.

MATERIAŁ, KONSTRUKCJA.

Fundamenty i ściany. Korpus kościoła wzniesiony jest na kamiennych fundamentach, ze ścianami częściowo z głazów granitowych, częściowo (w partii wschodniej) ceglanymi, z cegły dużego formatu. Wieża na kamiennych fundamentach i cokole z łupanych głazów granitowych zbudowana jest z czerwonej cegły. Całość otynkowana gładkim tynkiem wapienno-cementowym.

Dach i strop. Więźba dachowa drewniana krokwiowo - płatwiowa. Dach pokryty blachą ocynkowaną. Obróbki dachowe, rynny i rury spustowe tradycyjne. Strop drewniany, belkowy, odeskowany.

Posadzki i schody. W korpusie nawy posadzka cementowa, w części prezbiterialnej - terrakota. Posadzka w wieży ceglana. Schody na emporę muzyczną i w wieży drewniane, policzkowe.

Drzwi i okna. Drzwi do kościoła drewniane, dwuskrzydłowe, płycinowe z nadświetlami. Okna w formie triforyjnych maswerków, drewniane, przeszklone.

RZUT I BRYŁA. Kościół wzniesiony został na rzucie wydłużonego prostokąta z ukośnymi ścianami w części prezbiterialnej, oraz kwadratową w rzucie, ze ściętymi narożnikami wieży zachodniej. Korpus kościoła przykryty jest dachem dwuspadowym pokrytym blachą ocynkowaną, wieża wysokim, stożkowym hełmem, również pokrytym blachą ocynkowaną, ciętą w kształcie rombów płytek.

ELEWACJE. Elewacje gładkie, pozbawione dekoracji. Północna - 4-osiowa, południowa - 5-osiowa. Osie wyznaczają ostrołukowe otwory okienne, wypełnione drewnianymi oknami w formie nawiązującej do maswerkowego triforium. Elewacja wschodnia jest jednolitą, gładką ścianą zwieńczoną trójkątnym szczytem. Elewacja zachodnia podzielona wysmukłymi zakończonymi trójlistem blendami. Przylega do niej dwukondygnacyjna wieża. Dolna kondygnacja wieży na rzucie kwadratu ze ściętymi narożnikami, posadowiona na kamiennym cokole, oddzielona jest od części górnej szerokim gzymsiem okapowym. Pod gzymsiem po dwa niewielkie, zwieńczone trójlistem okienka w uskokowych ościeżach. W fasadzie wieży główne wejście do kościoła umieszczone w ostrołukowym portalu o profilowanych ościeżach. Górna kondygnacja wieży podzielona na dwie części. Dolna w formie cokołu, zakończona jest gzymsiem okapowym. Górna, ośmioboczna zakończona trójlistnym fryzem i profilowanym gzymsiem, zwieńczona jest stożkowym hełmem zakończonym kulą. Przepruta jest z każdej strony trzema ostrołukowymi oknami w układzie piramidalnym.

WNĘTRZE. Wnętrze kościoła przykryte stropem otynkowane i pomalowane. Część prezbiterialna podniesiona w stosunku do nawy. W niej murowana z cegły mienśa ołtarzowa, a za nią drewniana przegroda po łożu kołatorskiej. Od zachodu empora muzyczna z prospektem organowym. Kościół posiada bogate wyposażenie na które składają się m.in: tryptyk, ambona, anioł chrzcielny oraz dekoracja malarska na ścianie łoża oraz emporze. Instalacja elektryczna i odgromowa.

<p>14. Kubatura 1260 m³</p>	<p>15. Powierzchnia użytkowa 182 m²</p>	<p>16. Przeznaczenie pierwotne Kościół katolicki, następnie protestancki.</p>	<p>17. Użytkowanie obecne Kościół rzymsko-katolicki.</p>
<p>18. Prace budowlane i konserwatorskie, ich przebieg i dokumentacja</p> <p>1990 - 1991 - pokrycie dachu kościoła blachą ocynkowaną, wykonanie tynków wewnętrznych i naprawa zewnętrznych. We wrześniu 1990r. w kościele miała miejsce inspekcja dokonana przez D. Konopkę i K. Kroman podczas której sformułowano wytyczne konserwatorskie.</p> <p>1997 - założenie terrakoty w części prezbiterialnej.</p>		<p>19. Stan zachowania (fundamenty, ściany zewnętrzne, ściany wewnętrzne, sklepienia, stropy, konstrukcje dachowe, pokrycie dachu, wyposażenie i instalacje)</p> <p>Stan zachowania nie jest zbyt dobry. Fundamenty oraz ściany do wysokości okien są silnie zawilgocone. Liczne ubytki tynków zewnętrznych. Tynki wewnętrzne, zwłaszcza w partii wschodniej kościoła prawie w całości zawilgocone i częściowo odspojone.</p>	
		<p>20. Najpilniejsze postulaty konserwatorskie</p> <p>Założenie instalacji przeciwwilgociowej.</p>	



21. Akta archiwalne (rodzaj akt, numer i miejsce przechowywania)

Kwerendę archiwalną przeprowadzono w Archiwum Państwowym w Szczecinie. Wynik kwerendy negatywny.

24. Uwagi różne

Nr inw. 0106. Kom. 398 f/92 Neg. Nr 54.724-54.743

25. Opracował

mgr Wojciech Łopuch, sierpień 1997

tekst

imie, nazwisko, data, podpis

mgr Wojciech Łopuch, sierpień 1997

plany, rysunki

imie, nazwisko, data, podpis

zdjęcia, fotografie

mgr Wojciech Łopuch, sierpień 1997

imie, nazwisko, data, podpis

miejsce przechowywania negatywów PSOZ Szczecin

Karta po wypełnieniu podlega ochronie na podstawie przepisów prawa autorskiego

22. Bibliografia

1. H. Lemcke, Die Bau - und Kunstdenkmäler der Regierungsbezirks Stettin. H. IV Kreis Usedom - Wollin, Stettin 1980, s. 356-358.
2. H. Berghaus, Landbuch von Pommern und Rügen. Th. II, Bd. IV. Berlin 1870
3. Cz. Piskorski, Województwo szczecińskie, Warszawa 1966, s. 100.

26. Adnotacje o inspekcjach, informacje o zmianach (daty, imiona i nazwiska wypełniających)

23. Źródła ikonograficzne i fotografia (rodzaj, miejsca przechowywania, sygnatury)

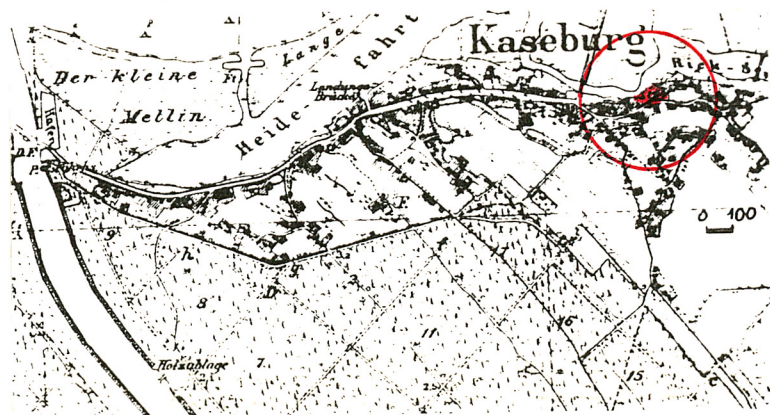
Kwerendę ikonograficzną przeprowadzono w Muzeum Narodowym w Szczecinie. Wynik kwerendy negatywny.

27. Załączniki

1. Miejscowość Świnoujście - Karsibórz	2. Obiekt (nazwa jak w karcie) Kościół Filialny p.w. Niepokalanego Poczęcia NMP	3. Zawartość wkładki (nazwa obiektu lub materiału uzupełniającego)
---	---	--

SPIS FOTOGRAFII

1. Widok kościoła od płn-zachodu.
2. Widok na empore północną i dolną część wieży.
3. Widok na kościół od płn-wschodu.
4. Elewacje płd. kościoła.
5. Wieża kościoła.
6. Górna część wieży kościoła.
7. Portal wieży.
8. Okno w elewacji płd.
9. Wnętrze kościoła - widok na prezbiterium.
10. Wnętrze kościoła - widok na ambonę.
11. Wnętrze kościoła - widok na empore muzyczną.



3



4



5

mgr Wojciech Łopuch, sierpień 1997

Wkładkę założył:
imię, nazwisko, data, podpis

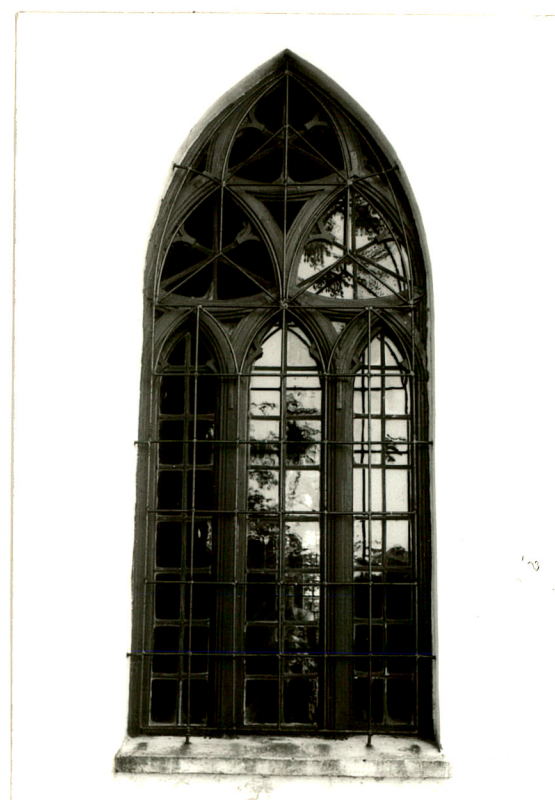
Miejsce przechowywania negatywów:



6



7



8



9



10