

1. Obiekt **876/4**  
BUDYNEK MONTAŻOWO-MAGAZYNOWY na terenie zespołu zabudowań stoczni

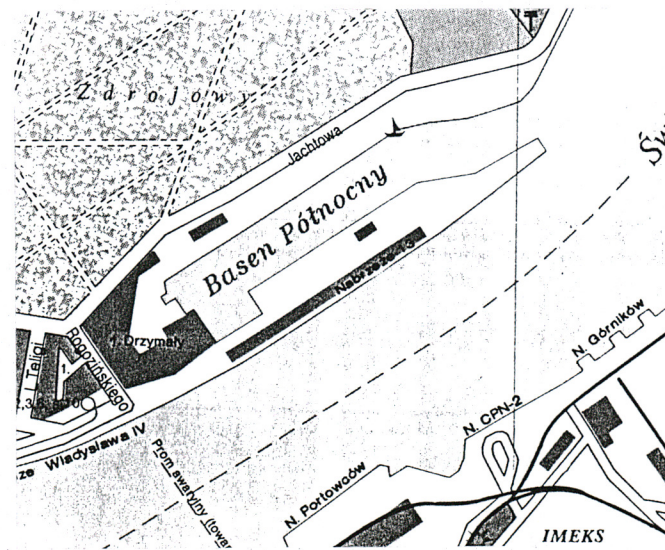
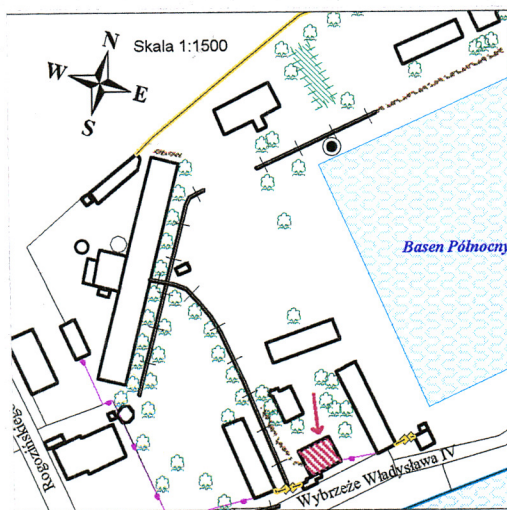
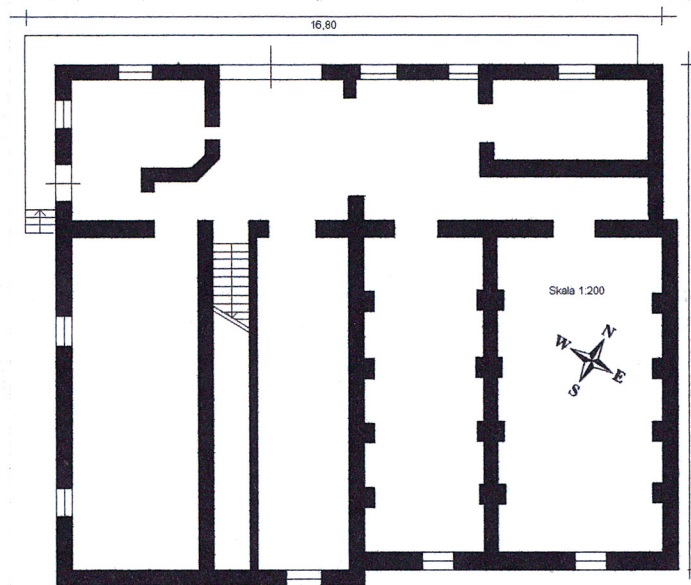
2. Czas powstania  
1897-1903 r.

3. Miejscowość  
ŚWINOUJŚCIE

11. Zdjęcia, rzut, przekrój, sytuacja, orientacja



Widok od strony zachodniej



4. Adres  
ul. Wybrzeże Władysława IV  
Świnoujście  
nr hipoteczny.

5. Przynależność administracyjna  
województwo szczecińskie  
gmina Świnoujście **pow. ŚWINOUJŚCIE**

6. Poprzednie nazwy miejscowości  
Swinemünde (do 1945 r.)

7. Przynależność administracyjna  
1 VI 1975  
województwo szczecińskie  
powiat Świnoujście

8. Właściciel i jego adres  
Gmina Miasto Świnoujście  
ul. Wojska Polskiego 10  
72-600 Świnoujście

9. Użytkownik i jego adres  
j.w.

10. Rejestr zabytków:

Nr. **10** data **20.07.2001**



Na planach miasta z 1897 roku w miejscu obecnego założenia zespołu stoczniowego nie ujawniono jeszcze istnienia ani basenu ani żadnych zabudowań. Na planie miasta z 1903 widzimy już jednak basen oraz zabudowania w takiej formie jak obecnie. Prawie pewne jest więc, że zabudowa stoczni, a tym samym opisywany budynek, powstały w okresie pomiędzy latami 1897-1903. O jednoczesnym procesie budowy budynków świadczy ich jednolitość stylowa i konstrukcyjna, dlatego trudno wyodrębnić dokładną datę powstania opisywanego budynku. W ciągu następnych lat zabudowa stoczni a tym samym forma budynku nie ulegały zasadniczym zmianom. Plany z 1917 roku pokazują budynek pod nazwą „Materialengebäude” – budynek materiałowy, co świadczy, że pełnił on funkcje magazynowe stoczni. W tym czasie budynek spełniał funkcje montażowe, o czym świadczą elementy urządzeń – pozostałości suwnic. Po 1945 roku teren stoczni z zabudowaniami przejęty został przez Marynarkę Wojenną ZSRR i użytkowany do 1994 roku. Do chwili obecnej przetrwał w niemal nie zmienionej formie. Po 1994 roku przejęty przez Gminę Miasto Świnoujście. Obecnie nie użytkowany.

**Sytuacja.** Zespół stoczni usytuowany jest we wschodniej części miasta. Od strony półn. ograniczony ulicą Jachtową ciągnącą się wzdłuż Parku Zdrojowego, od strony południowej Wybrzeżem Władysława IV wzdłuż nurtu Świny. Od strony zach. zespół przylega do ulicy Rogozińskiego, natomiast od wschodu otwarty jest na Basen Północny. Budynek usytuowany w południowej części zespołu, tuż przy jego południowej granicy, na południowy zachód od Basenu Północnego. Od strony południowo-zachodniej przylega do niego mały budynek gospodarczy. Elewacja północno-zachodnia oraz południowo-zachodnia poprzedzone rampą.

**Materiał, konstrukcja, technika.** Budynek posadowiony prawdopodobnie na fundamentach ceglanych, spojonych zaprawą cementowo-wapienną. Ściany murowane w układzie główkowym, z cegły pełnej, ceramicznej, spojonej zaprawą cementowo-wapienną. Ściany urozmaicane pasami i dekoracją z cegły glazurowanej. Podmurówka oraz rampa wykonane z nieregularnych ciosów granitowych kamiennych. Posadzka rampy wylewana, betonowa. Ściany od strony wewnętrznej częściowo pokryte tynkami. Więźba dachowa o konstrukcji metalowej. Strop drewniany. Fryz międzykondygnacyjny oraz wieńczący elewacje wykonane z ukośnie układanej cegły. Dach kryty papą. Posadzki wylewane, betonowe. Schody zewnętrzne proste, jednobiegowe, z bloków granitowych. Schody wewnętrzne jednobiegowe, drewniane, proste. Drzwi wejściowe w formie wrót, metalowe, przesuwane dwuskrzydłowe. Drzwi od strony elewacji południowo-zachodniej drewniane, jednoskrzydłowe, ramowe, opierane deskami, prostokątne, z odcinkowo zamkniętym nadświetlem. Okna drewniane, skrzynkowe, dwuskrzydłowe, profilowane ślemię przesunięte ku górze, dolne kwatery ze szczelinami poziomymi. Część okien małych, jednopoziomowych, dwuskrzydłowych, zamkniętych odcinkowo. Parapety wykonane z cegły pełnej ceramicznej.

**Rzut.** Budynek założony na planie zbliżonym do prostokąta. Dwa ciągi komunikacyjne. Dwa trakty. W środkowej części przedniego traktu sień z dwoma mniejszymi pomieszczeniami po bokach. W tylnym trakcie podłużne prostokątne pomieszczenia oraz klatka schodowa.

**Bryła.** Budynek częściowo podpiwniczony o zróżnicowanej bryle, w ramach której wyodrębnić można dwa budynki: jedno i dwukondygnacyjny, przekryte osobnymi dwuspadowymi dachami. Budynek zryzalitowany od strony północno-wschodniej oraz południowo-wschodniej. Od strony południowo-zachodniej kilkustopniowe wejście na rampę, ciągnącą się również wzdłuż elewacji północno-zachodniej.

**Elewacje.** Elewacja północno-zachodnia stanowi widok dwóch szczytowo ustawionych części, połączonych jednokondygnacyjną, dwuosiową częścią środkową, przeprutą otworami okiennymi, zamkniętymi łukami odcinkowymi. Część zachodnia elewacji dwukondygnacyjna. W dolnej kondygnacji dwuosiowa, przepruta dużym otworem drzwiowym oraz odcinkowo zamkniętym otworem okiennym. Górna kondygnacja trzyosiowa, rozczłonkowana otworami okiennymi, zamkniętymi łukami odcinkowymi. Trójkątny szczyt z odcinkowo zamkniętą blendą. Wschodnia część elewacji jednoosiowa, jednokondygnacyjna. Dolna kondygnacja przepruta odcinkowo zamkniętym otworem okiennym. Trójkątny szczyt z odcinkowo zamkniętą blendą. Elewacja zdobiona pasami glazurowanej cegły w partii nadślemienia otworów okiennych oraz międzykondygnacyjnym gzymsem z układanej ukośnie cegły. Elewacja południowo-zachodnia dwukondygnacyjna, w pierwszej kondygnacji czteroosiowa, w górnej kondygnacji trzyosiowa. Elewacja na wysokim około metrowym cokole. Dolna kondygnacja przepruta otworem drzwiowym oraz otworami okiennymi, zamkniętymi łukami odcinkowymi.



<p>14. Kubatura</p> <p>ok. 1167 m<sup>3</sup></p>	<p>15. Powierzchnia użytkowa</p> <p>ok. 350 m<sup>2</sup></p>	<p>16. Przeznaczenie pierwotne hala montażowa</p>	<p>17. Użytkowanie obecne nie użytkowany</p>
<p>18. Prace budowlane i konserwatorskie, ich przebieg i dokumentacja</p> <p>Po II wojnie światowej nie przeprowadzano zasadniczych prac budowlanych prócz drobnych napraw bieżących oraz prac adaptacyjnych.</p>		<p>19. Stan zachowania</p> <p>Częściowo zniszczona stolarka drzwiowa oraz okienna, klatka schodowa. Zawilgocenia ścian, przecieki z nieszczelnego stropu. Miejscowe zniszczenie pokrycia dachowego. Spękania ścian i złuszczenia tynków. Ogólna dewastacja wnętrza.</p> <p>20. Najpilniejsze postulaty konserwatorskie</p> <p>Wymagany jest remont budynku, w tym naprawa stolarek okiennych i drzwiowych, klatki schodowej, wykonanie izolacji budynku, naprawa pokrycia dachowego oraz rynien.</p>	

21. Akta archiwalne (rodzaj akt, numer i miejsce przechowywania)

24. Uwagi różne

Neg. N. 58.682-58.767

25. Opracował

tekst mgr Tomasz Wolender

plany, rysunki mgr Tomasz Wolender

zdjęcia fotogr. mgr Tomasz Wolender

miejsce przechowywania negatywów PSOZ Szczecin

22. Bibliografia

Burkhardt R., Geschichte des Hafens und der Stadt Swinemünde von...,  
Swinemünde 1921

Biranowska - Kurtz A., Świnoujście. Studium hist.-urbanist.  
Szczecin 1988

26. Adnotacje o inspekcjach, informacje o zmianach (daty, imiona i nazwiska wypełniających)

23. Źródła ikonograficzne i fotografia (rodzaj, miejsce przechowywania, sygnatury)

27. Załączniki

1. Załącznik nr 1, wkładka: opis, fotografie

2. Załącznik nr 2, wkładka: fotografie, mapy z 1897, 1903, 1927 r.



1. Miejscowość ŚWINOUJŚCIE	2. Obiekt (nazwa jak w karcie) BUDYNEK MONTAŻOWO-MAGAZYNOWY NA TERENIE ZABUDOWAŃ STOCZNI	3. Zawartość wkładki (nazwa obiektu lub materiału uzupełniającego) cd. punktu 13, fotografie
-------------------------------	--	---

Cd. punktu 13:

Tuż przed otworem drzwiowym stopnie wiodące na rampę. Druga kondygnacja rozczłonkowana odcinkowo zamkniętymi, małymi otworami okiennymi. Elewacja zdobiona pasami glazurowanej cegły, gzymsem międzykondygnacyjnym z ukośnie układanej cegły oraz ząbkowanym gzymsem wieńczącym. Elewacja północno-wschodnia, zryzalitowana, na wysokim metrowym cokole. Część zryzalitowana szczytowa, trzyosiowa, dwukondygnacyjna. Dolna kondygnacja bez podziałów, w górnej kondygnacji usytuowane: otwór okienny, zamknięty odcinkowo pośrodku oraz dwie blendy okienne tego samego kształtu po bokach. Szczyt wieńczy odcinkowo zamknięta mała blenda. Pozostała, niezryzalitowana część elewacji bez podziałów, kalenicowa, jednokondygnacyjna. Elewacja zdobiona pasami oraz symetrycznie rozmieszczonymi romboidalnymi wzorami z glazurowanej cegły. Niezryzalitowana część elewacji wieńczona ponadto ząbkowanym gzymsem. Elewacja południowo-wschodnia zryzalitowana w połowie od strony zachodniej, na wysokim cokole. Część zryzalitowana dwukondygnacyjna, szczytowa. W dolnej kondygnacji jeden otwór okienny, zamknięty łukiem odcinkowym. W górnej kondygnacji trzy otwory okienne, zamknięte łukami odcinkowymi. Pozostała część elewacji jednokondygnacyjna, dwuosiowa, przepruta odcinkowo zamkniętymi otworami okiennymi. Elewacja zdobiona pasami z glazurowanej cegły. Niezryzalitowana część elewacji wieńczona ponadto ząbkowanym gzymsem.

**Wnętrze.** Wnętrze zachowało pierwotny układ przestrzenny z elementami wyposażenia. Dwa pomieszczenia montażowni dzielone na przęsła pilastrami zwieńczonymi masywnymi kapitelami z nadwieszanej cegły. Pomieszczenia o obniżonym poziomie posadzek.

**Instalacje.** Elektryczna.





Elewacja północno-zachodnia



Elewacja południowo-wschodnia



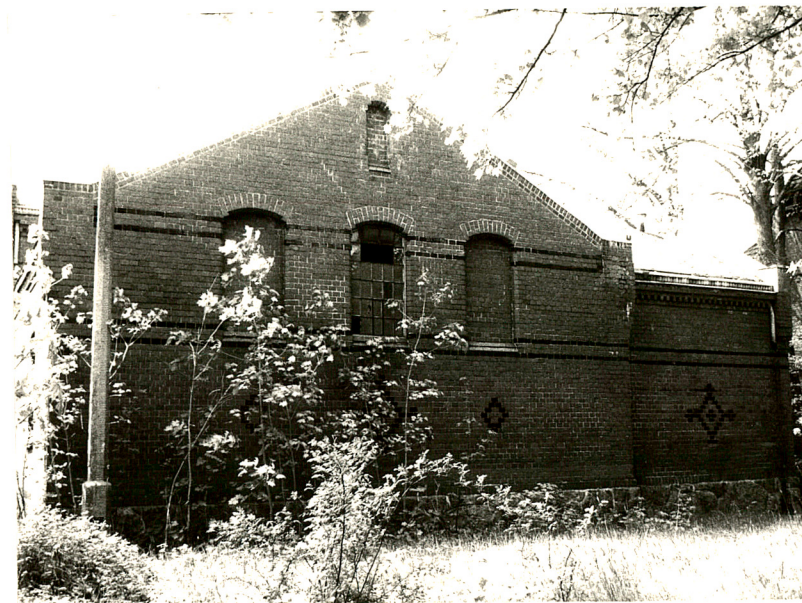
Fragment wnętrza montażowni



1. Miejscowość ŚWINOUJŚCIE	2. Obiekt (nazwa jak w karcie) BUDYNEK MONTAŻOWO-MAGAZYNOWY NA TERENIE ZABUDOWAŃ STOCZNI	3. Zawartość wkładki (nazwa obiektu lub materiału uzupełniającego) fotografie, fragmenty map z 1897, 1903, 1927 r.
-------------------------------	--	---



Elewacja południowo-zachodnia



Elewacja północno-wschodnia

Wkładkę założył: mgr Tomasz Wolender, październik 1997 r.

Miejsce przechowywania negatywów: PSOZ Szczecin





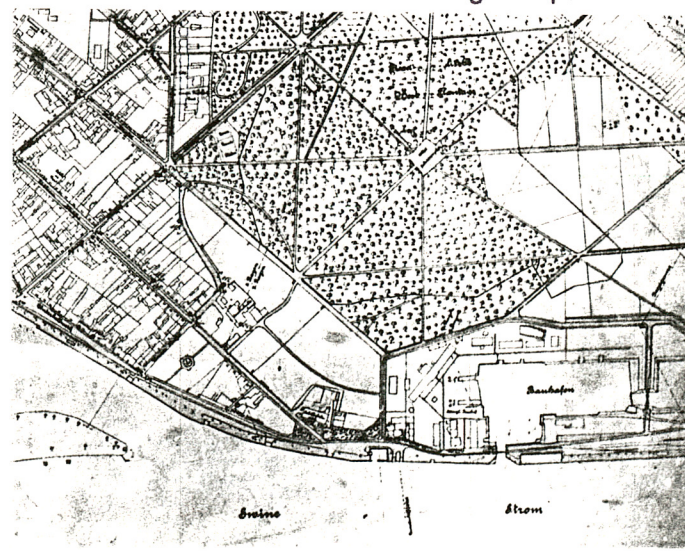
Fragment urządzeń montażowych



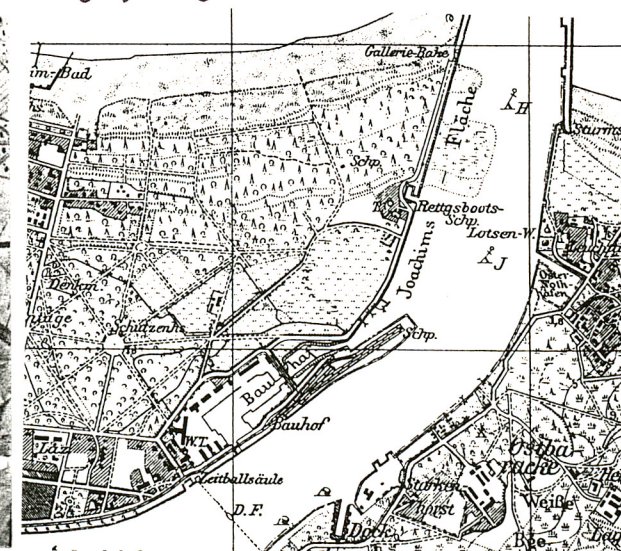
Fragment pomieszczenia magazynowego



Fragment planu garnizonu Swinoujście z 1897 r.



Fragment planu miasta z 1903 r.



Fragment mapy z 1927 r.