

1. Obiekt

RATU SZ, ob. Muzeum Rybołówstwa Morskiego

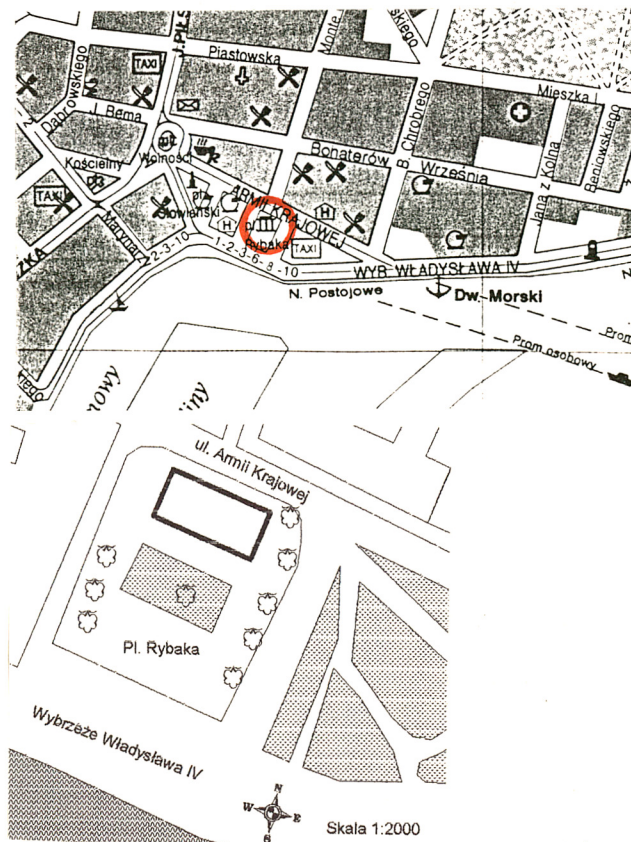
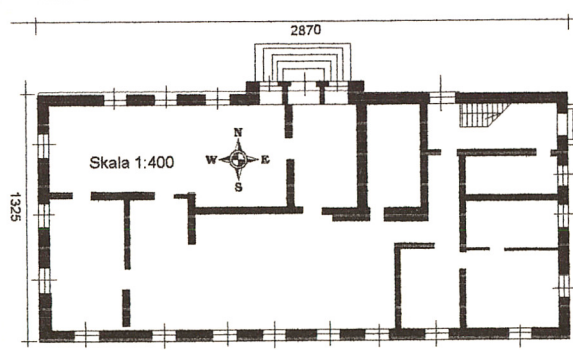
2. Czas powstania

1806 r.

3. Miejscowość

ŚWINOUJŚCIE

11. Zdjęcia, rzut, przekrój, sytuacja, orientacja



4. Adres

Pl. Rybacki 1
Świnoujście
nr hipoteczny.

5. Przynależność administracyjna
województwo szczecińskie

gmina Świnoujście

6. Poprzednie nazwy miejscowości

Swinemünde (do 1945 r.)

7. Przynależność administracyjna
1 VI 1975

województwo szczecińskie

powiat Świnoujście

8. Właściciel i jego adres

Gmina Miasto Świnoujście
ul. Wojska Polskiego 10
72-600 Świnoujście

9. Użytkownik i jego adres

Muzeum Rybołówstwa Morskiego
Pl. Rybacki 1
Świnoujście

10. Rejestr zabytków:

Nr. 794 10. V. 1977
data.....

Widok od strony północno-wschodniej



12. Autorzy, historia obiektu, określenie stylu.

Plac, na którym znajduje się dawny ratusz, został wytyczony ok. 1781r. według projektów dla obszaru Starego Miasta w Świnoujściu, sporządzonych przez Kreysera w 1750r. Bloki zabudowy otrzymały czytelny podział na parcele, których zabudowa następowała stosunkowo powoli i nieregularnie. Układ bloków zabudowy został podporządkowany linii brzegowej rzeki. Na styku kwartałów utworzono plac miejski - rynek. Pierwotną zabudowę tego terenu tworzyły parterowe budynki w konstrukcji szkieletowej, oparte o wzorzec „pomorskiej izby”. Jedynie w rejonie reprezentacyjnego rynku powstawały budynki dwu i trzykondygnacyjne. Obecny budynek ratusza jest najstarszą zachowaną budowlą miasta. Wzniesiony w latach 1805-1806 na planie prostokąta, z wieżyczką, z której pierwotnie rozlegały się co niedzielę pieśni podnoszące mieszkańców na duchu. Autor projektu nie jest znany. Budynek o cechach stylowych klasycyzujących. Budynek jest własnością Gminy Świnoujście, po wojnie był siedzibą Miejskiej Rady Narodowej. Obecnie Muzeum Rybołówstwa Morskiego.

13. Opis (sytuacja, materiał, konstrukcja, rzut, bryła, elewacje, wnętrze, wyposażenie, instalacje).

Sytuacja. Budynek usytuowany w centralnej części pl. Rybaka, w południowej części śródmieścia. Budynek wolnostojący. Plac ograniczony od południa ul. Wybrzeże Władysława, od północy ul. Armii Krajowej, od strony zachodniej pl. Słowiańskim. Elewacja frontowa od strony północnej.

Materiał, konstrukcja, technika. Budynek posadowiony na fundamentach ceglanych. Ściany murowane z cegły pełnej ceramicznej spojonej zaprawą cementowo-wapienną. Tynki od strony zewnętrznej i wewnętrznej cementowo-wapienne. Elewacje w dolnej kondygnacji boniowane w tynku. W górnej gładkie. Cokół z regularnych kwadr granitowych. Opaski okienne oraz gzymsy opracowane w tynku. Więźba dachowa drewniana. Dach i hełm wieżyczki kryte blachą. Stropy drewniane płaskie. Podłogi drewniane oraz ceramiczne. Schody zewnętrzne betonowe, proste. Schody wewnętrzne wylewane, proste, dwubiegowe z podestami. Okna drewniane, skrzynkowe, prostokątne, dwuskrzydłowe, dwupoziomowe, środkowy krzyż okienny, szczebliny poziome. Okna lukarn krosnowe, drewniane, dwuskrzydłowe, odcinkowe ze szczeblinami poziomymi. W oknach dolnej kondygnacji współczesne kute kraty. Drzwi zewnętrzne elewacji frontowej drewniane, dwuskrzydłowe, prostokątne, płycinowe, górne kwatery przeszklone. Drzwi wejściowe elewacji wschodniej drewniane, jednoskrzydłowe, płycinowe, górna kwatera przeszklona, belka nadproża mocno profilowana, nadświetle prostokątne przeszklone ze szczeblinami krzyżowymi. Drzwi wewnętrzne drewniane płycinowe, jedno i dwuskrzydłowe, prostokątne.

Rzut. Budynek założony na planie prostokąta z ryzalitem wejściowym w osi środkowej przyziemia od strony północnej. Wejście poprzedzone schodami. Budynek dwutraktowy dzielony na prostokątne pomieszczenia w nieregularnym układzie. Dwa ciągi komunikacyjne. Schody wewnętrzne w przednim trakcie.

Bryła. Budynek o zwartej bryle, dwukondygnacyjnej. Budynek przekryty dachem naczółkowym z lukarnami w formie wolich oczu, z ośmioboczną wieżyczką przekrytą hełmem. Budynek podpiwniczony, z użytkowym poddaszem.

Elewacje. Wszystkie elewacje w dolnej kondygnacji boniowane, zwieńczone profilowanym gzymsem. Kondygnacje drugie gładko tynkowane, zwieńczone profilowanym gzymsem wieńczącym. Okna drugiej kondygnacji w płytko zarysowanych opaskach z prostokątnymi płycinami podokiennymi. Elewacja frontowa kalenicowa dwukondygnacyjna. W osi środkowej dolnej kondygnacji trzyosiowy pseudoryzalit z prostokątnym otworem drzwiowym oraz otworami okiennymi po bokach. Po zachodniej stronie ryzalitu trzy osie prostokątnych okien. Po stronie wschodniej prostokątny otwór okienny i blenda okienna. Górna kondygnacja rozczłonkowana prostokątnymi otworami okiennymi. Nad otworem drzwiowym w górnej kondygnacji herb miasta. W partii dachowej trzy symetrycznie rozmieszczone lukarny w formie wolich oczu. Na osi środkowej wieloboczna wieżyczka z galerijką otwartą półokrągłymi arkadami. U podstawy wieżyczki od strony północnej i południowej okrągłe tarcze zegara. Wieżyczka przekryta hełmem. Elewacja tylna południowa kalenicowa, dwukondygnacyjna, ośmioosiowa. Obie kondygnacje rozczłonkowane prostokątnymi otworami okiennymi. W partii dachowej trzy symetrycznie rozmieszczone lukarny w formie wolich oczu. Elewacja boczna wschodnia szczytowa czteroosiowa. W dolnej kondygnacji trzy prostokątne otwory okienne i otwór drzwiowy w skrajnej osi północnej. W górnej kondygnacji trzy prostokątne otwory okienne. Szczyt rozczłonkowany dwoma dużymi prostokątnymi otworami okiennymi i dwoma małymi prostokątnymi oknami po bokach. Elewacja boczna szczytowa zachodnia trzyosiowa.

<p>14. Kubatura</p> <p>ok. 4211,50 m³</p>	<p>15. Powierzchnia użytkowa</p> <p>ok. 962,24 m²</p>	<p>16. Przeznaczenie pierwotne ratusz</p>	<p>17. Użytkowanie obecne muzeum</p>
<p>18. Prace budowlane i konserwatorskie, ich przebieg i dokumentacja</p> <p>Po II wojnie światowej przeprowadzono remont budynku z naprawą pokrycia dachowego i rynien, renowacją elewacji, wymianą stolarki okiennej. W związku z adaptacją budynku na Muzeum, w latach 70-tych zlikwidowano wewnętrzne ścianki działowe i przeprowadzono niezbędny remont z dostosowaniem wnętrza do funkcji ekspozycyjnych.</p>		<p>19. Stan zachowania</p> <p>Ogólny stan zachowania budynku dobry. W przyziemiu widoczne miejscowo zawilgocenia.</p>	
		<p>20. Najpilniejsze postulaty konserwatorskie</p> <p>Wskazane wykonanie izolacji przeciwwilgociowej oraz odnowienie elewacji. Wszelkie prace prowadzone przy obiekcie powinny być uzgadniane ze służbami konserwatorskimi.</p>	

21. Akta archiwalne (rodzaj akt, numer i miejsce przechowywania)

24. Uwagi różne

nr ind. 140 A / 2007

25. Opracował

tekst mgr Tomasz Wolender

plany, rysunki mgr Tomasz Wolender

zdjęcia fotogr. mgr Tomasz Wolender

miejsce przechowywania negatywów PSOZ Szczecin

22. Bibliografia

Burkhardt R., Geschichte des Hafens und der Stadt Swinemünde von...,
Swinemünde 1921

Biranowska - Kurtz A., Świnoujście. Studium hist.-urbanist.
Szczecin 1988

26. Adnotacje o inspekcjach, informacje o zmianach (daty, imiona i nazwiska wypełniających)

23. Źródła ikonograficzne i fotografia (rodzaj, miejsce przechowywania, sygnatury)

27. Załączniki

1. Załącznik nr 1, wkładka: cd. opisu, fotografie, , mapa sprzed 1939

2. Załącznik nr 2, wkładka: fotografie

1. Miejscowość ŚWINOUJŚCIE	2. Obiekt (nazwa jak w karcie) RATUSZ ob. Muzeum Rybołówstwa Morskiego Pl. Rybaka 1	3. Zawartość wkładki (nazwa obiektu lub materiału uzupełniającego) cd. opisu, fotografie, mapa sprzed 1939 r.
-------------------------------	---	--

Cd. punktu 13

Osie elewacji wyznaczone w dwóch kondygnacjach prostokątnymi otworami okiennymi. W partii szczytowej dwa kwadratowe otwory okienne oraz dwa małe prostokątne okienka po bokach. Okna szczytu, podobnie jak w drugiej kondygnacji, ujęte płytkimi opaskami z płycinami podokiennymi.

Wnętrze. Wnętrze przebudowane wtórnie, nie wykazuje interesujących, pierwotnych elementów wystroju czy wyposażenia wnętrza.

Instalacje. C.o., wod.-kan., elektr.



Widok od strony południowo-wschodniej



Widok od strony południowo-zachodniej

Wkładkę założył: mgr Tomasz Wolender, październik 1998 r.

Miejsce przechowywania negatywów: PSOZ Szczecin



Elewacja frontowa



Elewacja wschodnia



Elewacja zachodnia

1. Miejscowość
ŚWINOUJŚCIE

2. Obiekt (nazwa jak w karcie)
RATUSZ ob. Muzeum Rybołówstwa
Pl. Rybaka

3. Zawartość wkładki (nazwa obiektu lub materiału uzupełniającego)
fotografie



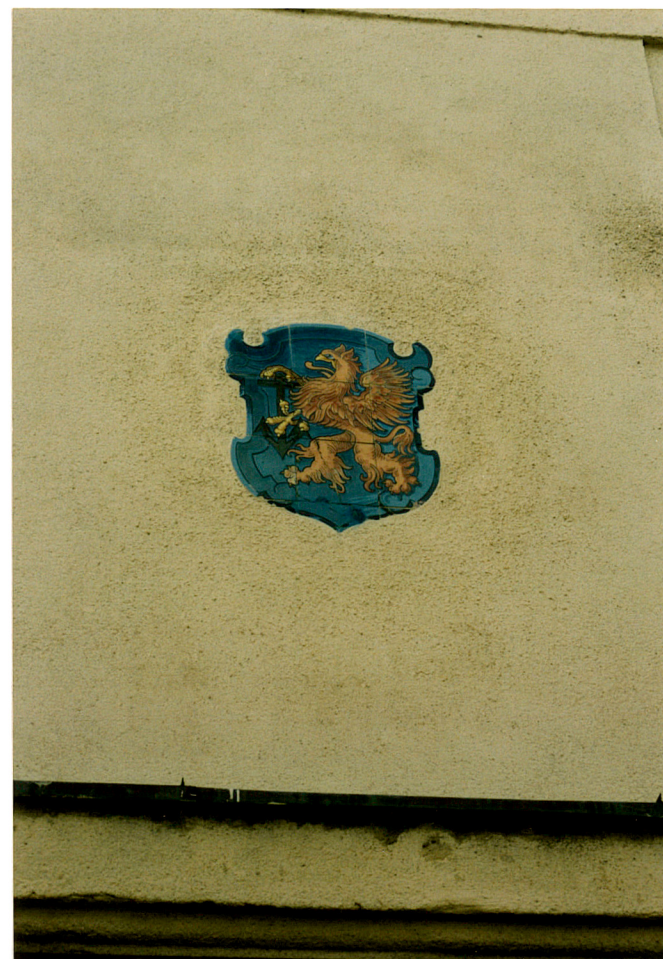
Widoki elewacji południowej

Wkładkę założył: mgr Tomasz Wolender, październik 1998 r.

Miejsce przechowywania negatywów: PSOZ Szczecin



Fragment dachu z wieżyczką zegarową



Herb miasta nad drzwiami elewacji frontowej