

1. Obiekt 87612

BUDYNEK ADMINISTRACYJNY na terenie zespołu zabudowań stoczni

2. Czas powstania

1897-1903 r.

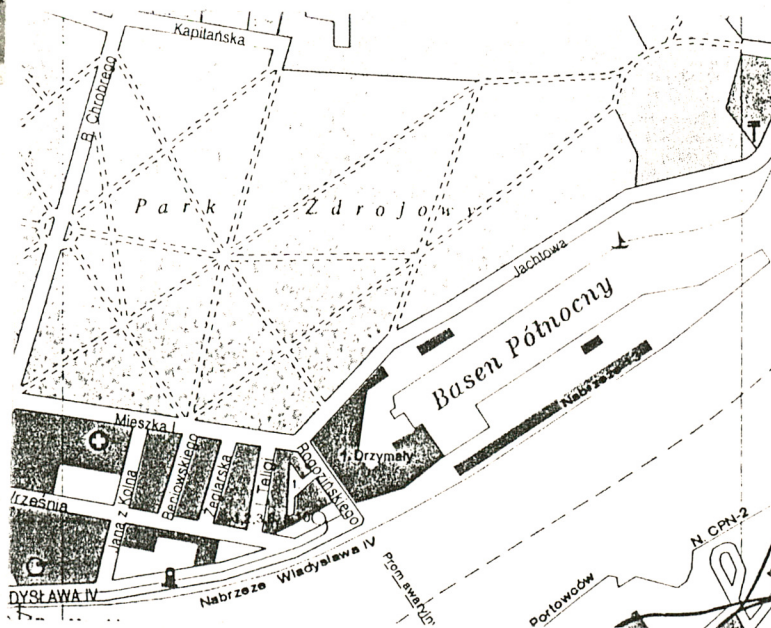
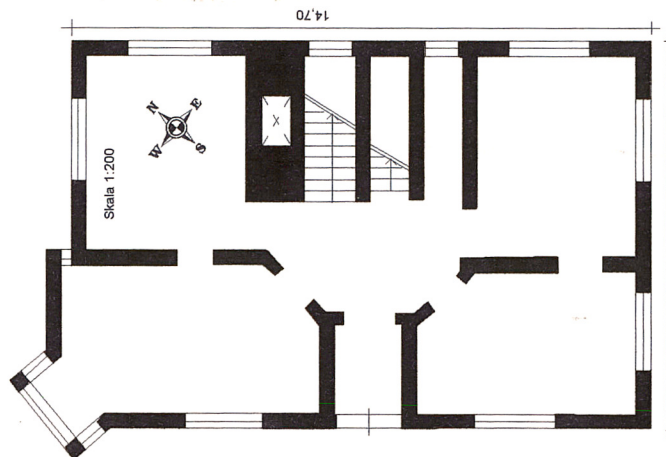
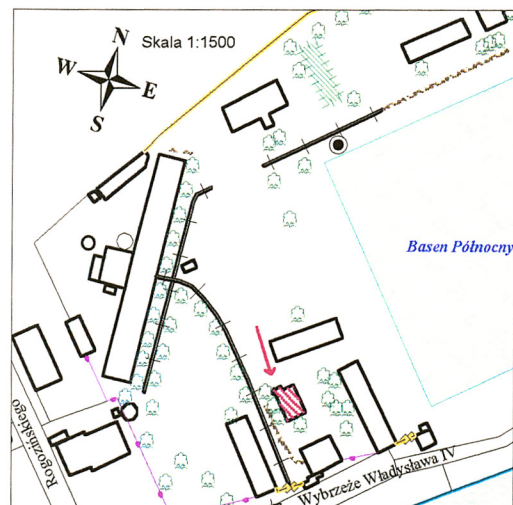
3. Miejscowość

ŚWINOUJŚCIE

11. Zdjęcia, rzut, przekrój, sytuacja, orientacja



Widok od strony zachodniej



4. Adres

ul. Wybrzeże Władysława IV  
Świnoujście  
nr hipoteczny.

5. Przynależność administracyjna  
województwo szczecińskie

gmina Świnoujście pow. ŚWINOUJŚCIE

6. Poprzednie nazwy miejscowości

Swinemünde (do 1945 r.)

7. Przynależność administracyjna  
1 VI 1975  
województwo szczecińskie

powiat Świnoujście

8. Właściciel i jego adres

Gmina Miasto Świnoujście  
ul. Wojska Polskiego 10  
72-600 Świnoujście

9. Użytkownik i jego adres

j.w.

10. Rejestr zabytków:

Nr. 10 data 20.07.2001



## 12. Autorzy, historia obiektu, określenie stylu.

Plany miasta z 1897 roku nie ujawniają jeszcze istnienia w miejscu obecnego założenia zespołu stocznioowego ani basenu ani żadnych zabudowań. Na planie miasta z 1903 widzimy już jednak basen w pełnym obrysie oraz zabudowania. Prawie pewne jest więc, że zabudowa stoczni, a tym samym opisywany budynek, powstały w okresie pomiędzy latami 1897-1903. O jednoczesnym procesie budowy budynków świadczy ich jednolitość stylowa i konstrukcyjna, dlatego trudno wyodrębnić dokładną datę powstania opisywanego budynku. W ciągu następnych lat zabudowa stoczni a tym samym forma budynku nie ulegały zasadniczym zmianom. Na planach z 1917 roku budynek wykazano pod nazwą „Dienstgebäude” – budynek służbowy, co świadczy, że pełnił on prawdopodobnie funkcje administracyjne stoczni. Po 1945 roku teren stoczni z zabudowaniami przejęty został przez Marynarkę Wojenną ZSRR i użytkowany do 1994 roku. Opisywany budynek pełnił w tym czasie funkcje administracyjno - szkoleniowe. Przez te lata zachował niemal nie zmienioną formę. Następnie przejęty przez Gminę Miasto Świnoujście. Obecnie nie użytkowany.

## 13. Opis (sytuacja, materiał, konstrukcja, rzut, bryła, elewacje, wnętrze, wyposażenie, instalacje).

**Sytuacja.** Zespół stoczni usytuowany jest we wschodniej części miasta. Od strony półn. ograniczony ulicą Jachtową ciągnącą się wzdłuż Parku Zdrojowego, od strony południowej Wybrzeżem Władysława IV wzdłuż nurtu Świny. Od strony zach. zespół przylega do ulicy Rogozińskiego, natomiast od wschodu otwarty jest na Basen Północny. Budynek usytuowany w środkowej części zespołu, po zachodniej stronie Basenu Północnego. Elewacja frontowa zwrócona ku południowemu zachodowi, przy brukowanym trakcie.

**Materiał, konstrukcja, technika.** Budynek posadowiony prawdopodobnie na fundamentach ceglanych, spojonych zaprawą cementowo-wapienną. Podmurówka wykonana z nieregularnych kwadr kamiennych. Ściany murowane z cegły pełnej, ceramicznej, spojonej zaprawą cementowo-wapienną. Ponadto elewacje zdobione cegłą glazurowaną. Wystawka elewacji bocznej południowo-wschodniej o drewnianej konstrukcji szkieletowej wypełnionej cegłą. Ściany od strony wewnętrznej pokryte tynkami cementowo-wapiennymi. Stropy płaskie drewniane oraz stropy wylewane na belkach stalowych, tzw. Kleina w hallu. Wieżba dachowa drewniana stolcowa. Dach kryty dachówką ceramiczną zakładkową. Posadzka w hallu ceramiczna, w pomieszczeniach drewniana, deskowa, kryta płytami pilśniowymi. Schody klatki schodowej metalowe z częściowo ażurowymi stopniami, z policzkami, dwubiegowe, z podestami. Balustrada żeliwna z drewnianą profilowaną poręczą. Drzwi wejściowe elewacji frontowej współczesne, drewniane, dwuskrzydłowe, prostokątne. Drzwi do pomieszczeń drewniane, jednoskrzydłowe, płycinowe, prostokątne, w profilowanych drewnianych odrzwiach. Okna drewniane o konstrukcji skrzynkowej, trzyskrzydłowe oraz dwuskrzydłowe na klatce schodowej, dwupoziomowe, profilowane ślemię przesunięte ku górze, profilowane stałe słupki z kostką, w górze wykończone kapitelikami o geometrycznej dekoracji, nadślemię zamknięte odcinkowo, szczebliny poziome. Parapety wykonane z cegły glazurowanej.

**Rzut.** Budynek na planie zbliżonym do prostokąta z narożnym prostokątnym ryzalitem od strony zachodniej. Jeden ciąg komunikacyjny, dwa trakty. Oś środkową wyznacza przedsionek w przednim trakcie, wieloboczny hall w środkowej części budynku oraz klatka schodowa w tylnym trakcie. Wokół hallu symetrycznie usytuowane otwory wejściowe do pomieszczeń.

**Bryła.** Budynek dwukondygnacyjny, częściowo podpiwniczony, z ryzalitem w zachodnim narożniku budynku, zwieńczonym szczytem trójkątnym. Dach czterospadowy z wystawkami od strony południowo-wschodniej i północno-wschodniej. Osobny daszek dwuspadowy nad ryzalitem elewacji północno-zachodniej.

**Elewacje.** Elewację frontową jak i pozostałe elewacje obiega niski cokół. Wszystkie elewacje obiega gzyms międzykondygnacyjny oraz wieńczący, z układanej ukośnie cegły, ujętej pasami cegły glazurowanej. Elewacje zdobione ponadto pasami cegły glazurowanej opasującej budynek na wysokości łuków okiennych otworów okiennych pierwszej i drugiej kondygnacji. Elewacja frontowa południowo-zachodnia trzyosiowa, dwukondygnacyjna. Oś środkową elewacji frontowej wyznacza otwór drzwiowy poprzedzony trzema stopniami. Otwór drzwiowy ujęty w odcinkowo zamknięty portal z gładko opracowanym nadprożem. Portal wykończony pojedynczym laskowaniem w formie wałka. Po obu stronach otworu drzwiowego wyznaczone otwory okienne. Otwory okienne elewacji frontowej zamknięte łukami odcinkowymi i wykończone, podobnie jak portal, pojedynczym laskowaniem w formie wałka. W ten sposób opracowane wszystkie otwory okienne budynku. Druga kondygnacja elewacji frontowej przepruta symetrycznie trzema otworami okiennymi. Elewacja tylna północno-wschodnia trzyosiowa, dwukondygnacyjna. Środkową oś elewacji wyznaczają niesymetrycznie osadzone - w stosunku do kondygnacji elewacji - okna klatki schodowej. Klatka schodowa kończy się na poziomie dachu wystawką, zwieńczoną schodkowym szczytem. Szczyt zdobiony blendą zamkniętą łukiem odcinkowym oraz fryzem z ukośnie układanej cegły, ujęty pasami cegły glazurowanej. Szczyt wieńczy sterczyna. Szerokość klatki schodowej określają wąskie, podłużne wnęki w pierwszej i drugiej kondygnacji elewacji. Pozostałe osie elewacji wyznaczone symetrycznie otworami okiennymi w każdej kondygnacji. Elewacja boczna północno-zachodnia, dwukondygnacyjna, w połowie ryzalitowana, z dodatkowym ryzalitem na zachodnim narożniku elewacji. Wschodnia część elewacji przepruta jednoosiowo w obu kondygnacjach otworami okiennymi.



<p>14. Kubatura</p> <p>ok. 942 m<sup>3</sup></p>	<p>15. Powierzchnia użytkowa</p> <p>ok. 314,58 m<sup>2</sup></p>	<p>16. Przeznaczenie pierwotne budynek administracyjny</p>	<p>17. Użytkowanie obecne nie użytkowany</p>
<p>18. Prace budowlane i konserwatorskie, ich przebieg i dokumentacja</p> <p>Po II wojnie światowej nie przeprowadzano zasadniczych prac budowlanych prócz drobnych napraw bieżących.</p>		<p>19. Stan zachowania</p> <p>Ogólny stan budynku dobry. Częściowo zniszczone stolarki drzwiowe oraz okienne. Niewielkie zawilgocenia ścian, odpryski tynku. Ogólna dewastacja wnętrza, ubytki podłóg.</p> <p>20. Najpilniejsze postulaty konserwatorskie</p> <p>Wymagany jest remont budynku, w tym naprawa stolarek okiennych i drzwiowych oraz podłóg, wykonanie izolacji budynku. Konieczny jest przegląd pokrycia dachowego oraz rynien.</p>	

21. Akta archiwalne (rodzaj akt, numer i miejsce przechowywania)

24. Uwagi różne

neg. nr 58.682-58.464

25. Opracował

tekst mgr Tomasz Wolender

plany, rysunki mgr Tomasz Wolender

zdjęcia fotogr. mgr Tomasz Wolender

miejsce przechowywania negatywów PSOZ Szczecin

22. Bibliografia

Burkhardt R., Geschichte des Hafens und der Stadt Swinemünde von...,  
Swinemünde 1921

Biranowska - Kurtz A., Świnoujście. Studium hist.-urbanist.  
Szczecin 1988

26. Adnotacje o inspekcjach, informacje o zmianach (daty, imiona i nazwiska wypełniających)

23. Źródła ikonograficzne i fotografia (rodzaj, miejsce przechowywania, sygnatury)

27. Załączniki

1. Załącznik nr 1, wkładka: opis, fotografie, mapy z 1897, 1903, 1927 r

2. Załącznik nr 2: fotografie,









Elewacja północno-wschodnia



Elewacja południowo-wschodnia



1. Miejscowość

ŚWINOUJŚCIE

2. Obiekt (nazwa jak w karcie)

BUDYNEK ADMINISTRACYJNY NA TERENIE  
ZESPOŁU ZABUDOWAŃ STOCZNI

3. Zawartość wkładki (nazwa obiektu lub materiału uzupełniającego)

fotografie.



Szczyt elewacji południowo-wschodniej



Szczyt ryzalitu zachodniego

Wkładkę założył: mgr Tomasz Wolender, październik 1997 r.

Miejsce przechowywania negatywów: PSOZ Szczecin





Okno elewacji północno-wschodniej



Fragmenty klatki schodowej

