

1. Obiekt 876/1

BUDYNEK ADMINISTRACYJNY na terenie zespołu zabudowań stoczni

2. Czas powstania

1897-1903 r.

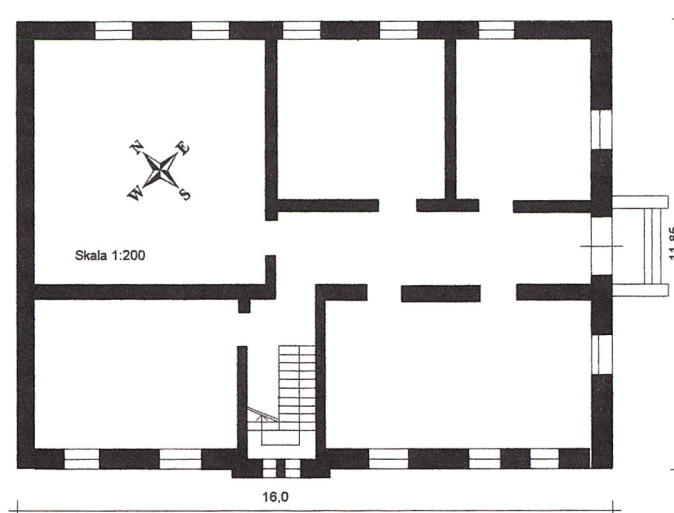
3. Miejscowość

ŚWINOUJŚCIE

11. Zdjęcia, rzut, przekrój, sytuacja, orientacja



Widok od strony południowej



4. Adres

ul. Wybrzeże Władysława IV
Świnoujście
nr hipoteczny.

5. Przynależność administracyjna
województwo szczecińskie

gmina Świnoujście pow ŚWINOUJŚCIE

6. Poprzednie nazwy miejscowości

Swinemünde (do 1945 r.)

7. Przynależność administracyjna
1 VI 1975

województwo szczecińskie

powiat Świnoujście

8. Właściciel i jego adres

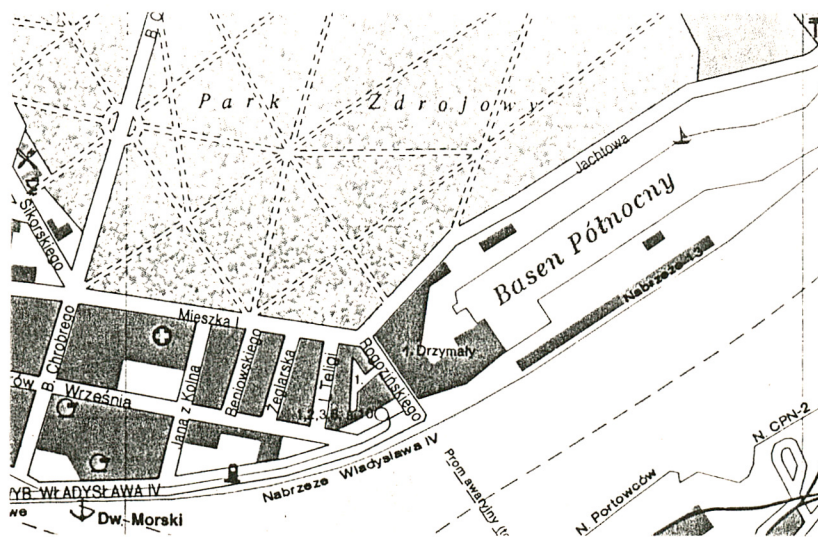
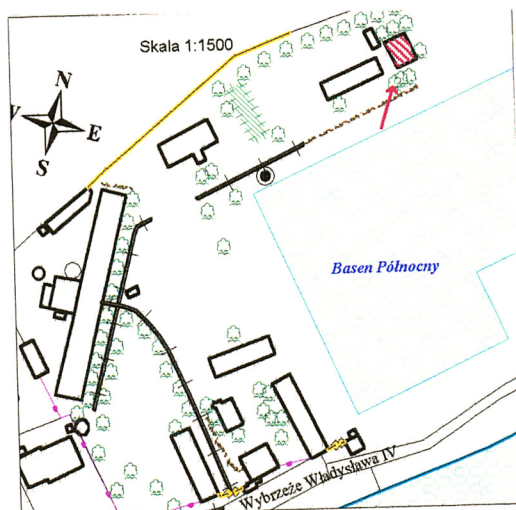
Gmina Miasto Świnoujście
ul. Wojska Polskiego 10
72-600 Świnoujście

9. Użytkownik i jego adres

j.w.

10. Rejestr zabytków:

Nr.....10.....data.....20.07.2001



12. Autorzy, historia obiektu, określenie stylu.

Na planach miasta z 1897 roku w miejscu obecnego założenia zespołu stoczniowego nie ujawniono jeszcze istnienia ani basenu ani innych zabudowań. Na planie miasta z 1903 widzimy już jednak basen oraz zabudowania w takiej postaci jak obecnie. Prawie pewne jest więc, że zabudowa stoczni, a tym samym opisywany budynek, powstały w okresie pomiędzy latami 1897-1903. Trudno jednak określić dokładną datę powstania opisywanego budynku. Prawdopodobnie od początku powstania pełnił funkcje administracyjne. Zarówno funkcja jak i forma budynku nie ulegały zasadniczym zmianom; również po 1945 roku, kiedy teren stoczni z zabudowaniami przejęty został przez Marynarkę Wojenną ZSRR i użytkowany przez nią do 1994 roku. Po 1994 roku przejęty przez Gminę Miasto Świnoujście. Obecnie nie użytkowany.

13. Opis (sytuacja, materiał, konstrukcja, rzut, bryła, elewacje, wnętrze, wyposażenie, instalacje).

Sytuacja. Zespół stoczni usytuowany jest we wschodniej części miasta. Od strony półn. ograniczony ulicą Jachtową ciągnącą się wzdłuż Parku Zdrojowego, od strony połudn. Wybrzeżem Władysława IV wzdłuż nurtu Świny. Od strony zach. zespół przylega do ulicy Rogozińskiego, natomiast od wschodu otwarty jest na Basen Północny. Budynek usytuowany w północnej części zespołu, po północnej stronie Basenu Północnego. Elewacja frontowa zwrócona ku południowemu wschodowi.

Materiał, konstrukcja, technika. Budynek posadowiony prawdopodobnie na fundamentach ceglanych, spojonych zaprawą cementowo-wapienną. Podmurówka wykonana z nieregularnych ciosów kamiennych częściowo pokrytych farbą. Podmurówkę wieńczy ceglany gzyms pulpitowy. Ściany murowane z cegły pełnej, ceramicznej, spojonej zaprawą cementowo-wapienną. Gzyms międzykondygnacyjny wykonany z ukośnie układanej cegły. Ściany od strony wewnętrznej pokryte tynkami cementowo-wapiennymi. Stropy płaskie drewniane. Więźba dachowa drewniana stolcowa. Dach kryty dachówką ceramiczną karpiówką. Posadzka w korytarzu betonowa, w pomieszczeniach drewniana, deskowa, kryta płytami pilśniowymi. Schody wejściowe betonowe, wylewane, kryte lastriko, jednobiegowe, proste. Balustrada murowana z cegły pełnej ceramicznej, otynkowana. Schody klatki schodowej betonowe, wylewane, z policzkami, dwubiegowe, z podestami. Balustrada żeliwna z drewnianą profilowaną poręczą. Drzwi wejściowe elewacji frontowej współczesne, drewniane, dwuskrzydłowe, płycinowe. Drzwi do pomieszczeń drewniane, jednoskrzydłowe, płycinowe, prostokątne, w profilowanych drewnianych odrzwiach. Okna drewniane o konstrukcji skrzynkowej, dwuskrzydłowe, czteropoziomowe ze szczeblinami poziomymi, ślemię przesunięte ku górze, nadślemię zamknięte odcinkowo. Okna klatki schodowej krosnowe, drewniane, jednoskrzydłowe, z odcinkowo zamkniętym nadślemiem. Parapety wykonane z cegły pełnej ceramicznej.

Rzut. Budynek założony na planie prostokąta. Jeden ciąg komunikacyjny. Oś środkową do połowy budynku wyznacza korytarz, wokół którego rozmieszczone są pomieszczenia. Oś poprzeczną, od strony zachodniej wyznacza ryzalit klatki schodowej.

Bryła. Budynek dwukondygnacyjny, nie podpiwniczony, z ryzalitem klatki schodowej od strony elewacji południowo-zachodniej. Od strony elewacji frontowej schodki poprzedzające wejście do budynku. Dach 2-spadowy z użytkowym poddaszem.

Elewacje. Wszystkie elewacje budynku wsparte na około półmetrowym cokole. Ponadto, między pierwszą i drugą kondygnacją wszystkie elewacje budynku obiega fryz z układanej ukośnie cegły, przerwany tylko w partii ryzalitu w elewacji bocznej południowo-zachodniej. Elewacja frontowa południowo-wschodnia - szczytowa, trzyosiowa, dwukondygnacyjna. Oś środkową elewacji frontowej wyznacza otwór drzwiowy zamknięty odcinkowo, poprzedzony schodkami z niską balustradą. Po obu stronach otworu drzwiowego wyznaczone otwory okienne. Druga kondygnacja przepruta dwoma otworami okiennymi oraz w skrajnej zachodniej osi wyznaczona blendą okienną o analogicznym rysunku jak pozostałe otwory okienne. W partii szczytowej dwa duże otwory okienne oraz dwa małe otwory po bokach. Elewacja tylna szczytowa opracowana gładko, jedynie w partii szczytowej przepruta dwoma dużymi i po bokach dwoma małymi otworami okiennymi. Elewacja boczna północno-wschodnia, kalenicowa, pięcioosiowa, dwukondygnacyjna, przepruta otworami okiennymi. Elewacja boczna południowo-zachodnia, kalenicowa, dwukondygnacyjna, w dolnej kondygnacji sześciosiowa, w górnej kondygnacji pięcioosiowa. Oś środkową zajmuje ryzalit klatki schodowej. Ryzalit przepruty w każdej kondygnacji dwoma małymi otworami okiennymi a w drugiej kondygnacji ujętymi odcinkowo

<p>14. Kubatura</p> <p>ok. 1117,2 m³</p>	<p>15. Powierzchnia użytkowa</p> <p>ok. 379,2 m²</p>	<p>16. Przeznaczenie pierwotne budynek administracyjny</p>	<p>17. Użytkowanie obecne nie użytkowany</p>
<p>18. Prace budowlane i konserwatorskie, ich przebieg i dokumentacja</p> <p>Po II wojnie światowej nie przeprowadzano zasadniczych prac budowlanych prócz drobnych napraw bieżących i adaptacyjnych.</p>		<p>19. Stan zachowania</p> <p>Częściowo zniszczone posadzki, drzwi oraz okna. Miejscowe ubytki pokrycia dachowego. Nieliczne ubytki w strukturze murów. Ogólna dewastacja wnętrza.</p> <p>20. Najpilniejsze postulaty konserwatorskie</p> <p>Wymagany jest remont budynku, w tym naprawa okien i drzwi oraz przegląd i naprawa pokrycia dachowego oraz rynien.</p>	

21. Akta archiwalne (rodzaj akt, numer i miejsce przechowywania)

24. Uwagi różne

neg. Nr 58.682-58.767

25. Opracował

tekst mgr Tomasz Wolender

plany, rysunki mgr Tomasz Wolender

zdjęcia fotogr. mgr Tomasz Wolender

miejsce przechowywania negatywów PSOZ Szczecin

22. Bibliografia

Burkhardt R., Geschichte des Hafens und der Stadt Swinemünde von...,
Swinemünde 1921

Biranowska - Kurtz A., Świnoujście. Studium hist.-urbanist.
Szczecin 1988

26. Adnotacje o inspekcjach, informacje o zmianach (daty, imiona i nazwiska wypełniających)

23. Źródła ikonograficzne i fotografia (rodzaj, miejsce przechowywania, sygnatury)

27. Załączniki

1. Załącznik nr 1, wkładka: opis, fotografie, mapy z 1897, 1903, 1927 r

1. Miejscowość ŚWINOUJŚCIE	2. Obiekt (nazwa jak w karcie) BUDYNEK ADMINISTRACYJNY NA TERENIE ZABUDOWAŃ STOCZNI	3. Zawartość wkładki (nazwa obiektu lub materiału uzupełniającego) cd. opisu, fotografie, fragmenty map z 1897, 1903, 1927 R.
-------------------------------	---	--

Cd. punktu 13

zamkniętą wnęką. Pozostałe osie elewacji wyznaczone symetrycznie otworami okiennymi.

Wnętrze. Wnętrze nie wykazuje interesujących elementów.

Instalacje. Elektryczna, wodno-kanalizacyjna.



Elewacja południowo-wschodnia



Elewacja północno-wschodnia



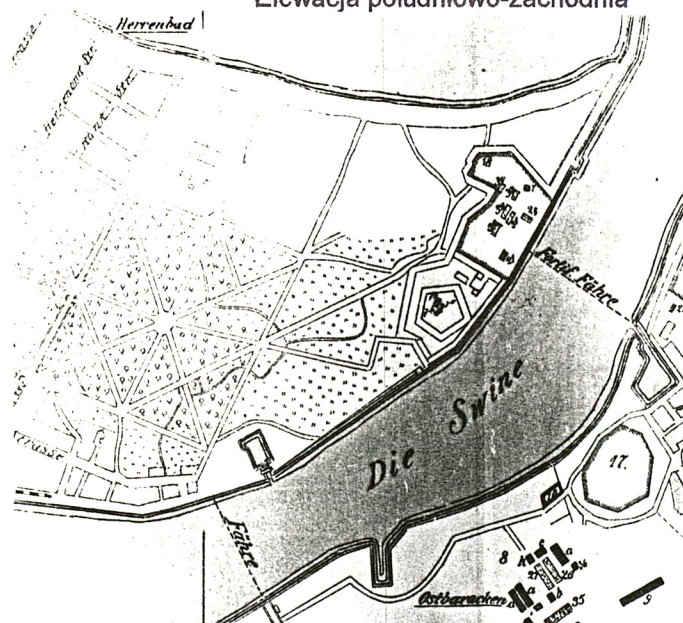
Elewacja północno-zachodnia

Wkładkę założył: mgr Tomasz Wolender, październik 1997 r.

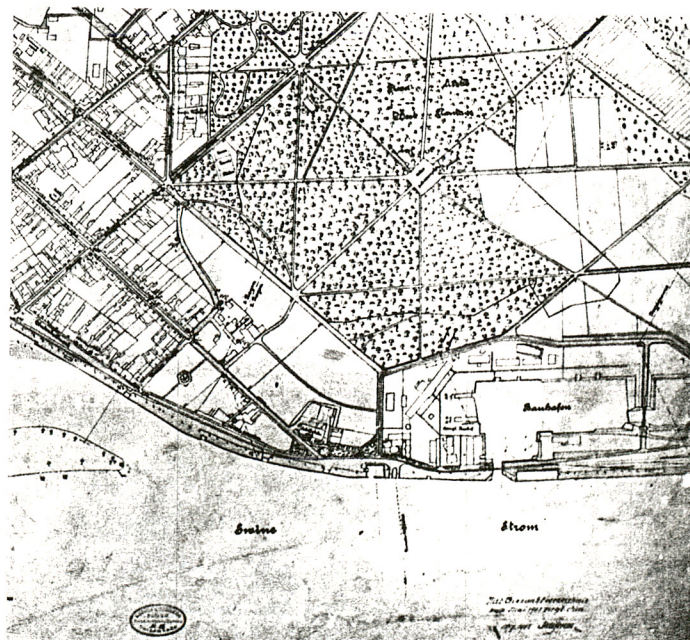
Miejsce przechowywania negatywów: PSOZ Szczecin



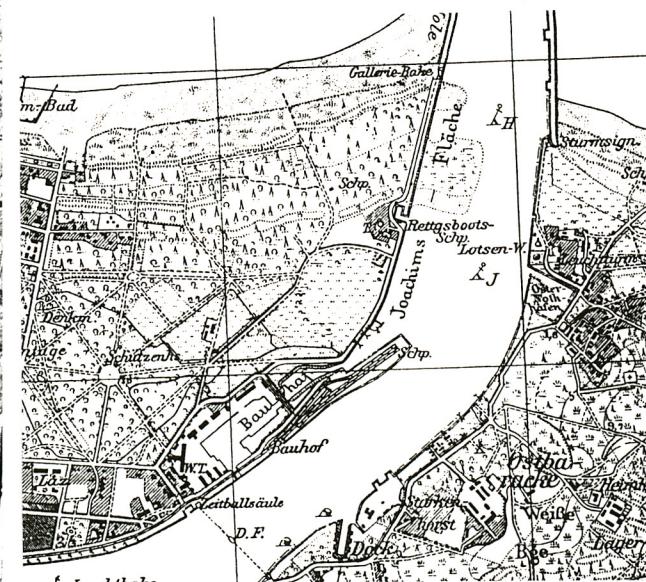
Elewacja południowo-zachodnia



Fragment planu garnizonu Świnoujście z 1897 r.



Fragment planu miasta z 1903 r.



Fragment mapy z 1927 r.