

1. Obiekt

ZESPÓŁ ZABUDOWAŃ STOCZNI

2. Czas powstania

1897-1903 r.

3. Miejscowość

ŚWINOUJŚCIE

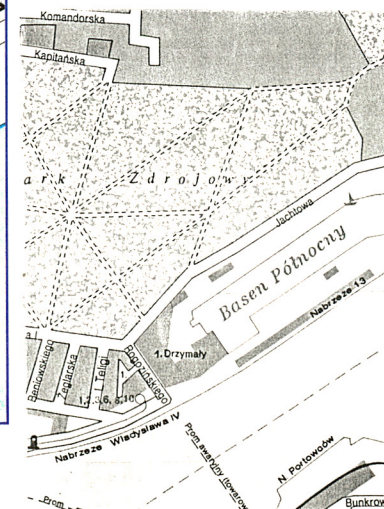
11. Zdjęcia: rzut, przekrój, sytuacja, orientacja

SKALA 1:1000



- ① wieżyczka wodowskazowa
- ② budynek magazynowy
- ③ hala montażowa
- ④ budynek administracyjny
- ⑤ budynek montażowy
- ⑥ budynek magazynowy
- ⑦ wodna wieża kolejowa
- ⑧ budynek magazynowy
- ⑨ budynek magazynowy
- ⑩ budynek magazynowy
- ⑪ budynek administracyjny
- urządzenie dźwigowe
- tory kolejowe
- ▨ bruk
- ogrodzenie współczesne
- stary mur
- < kierunek fotografowania

Basen Północny



4. Adres

ul. Wybrzeże Władysława IV  
Świnoujście  
nr hipoteczny.

5. Przynależność administracyjna  
województwo szczecińskie

gmina Świnoujście *pow Świnoujście*

6. Poprzednie nazwy miejscowości

Swinemünde (do 1945 r.)

7. Przynależność administracyjna  
1 VI 1975  
województwo szczecińskie

powiat Świnoujście

8. Właściciel i jego adres

Gmina Miasto Świnoujście  
ul. Wojska Polskiego 10  
72-600 Świnoujście

9. Użytkownik i jego adres

j.w.

10. Rejestr zabytków:

Nr. *10* data *20.07.2001*



## 12. Autorzy, historia obiektu, określenie stylu.

Historia Basenu Północnego zespołu portowego w Świnoujściu oraz otaczających go zabudowań, wiąże się nierozdzielnie z historią świnoujskiego portu.

Port świnoujski powstawał sukcesywnie od 1721 r. W tym mniej więcej czasie Stara Świna przestała spełniać w wystarczającym stopniu nałożoną na nią funkcję komunikacji i transportu. Regulacja rzeki i wykorzystanie jej samopłuczącego nurtu, doprowadziły do podjęcia ogromnych prac inżynierjno-ziemnych. Prace te prowadzono nie tylko przy budowie nabrzeży, ale również przy budowie i poszerzaniu brzegu morskiego. Brzeg ten z biegiem czasu kształtowany i umacniany był kulturami zielonymi i nasadzeniami. Pierwszy etap budowy nabrzeży, zlokalizowanych po wschodniej stronie rzeki, rozciągnął się na lata 1739-1754, jednak już w 1747 r. Świnoujście ogłoszone zostało pruskim portem morskim. W 1748 r. założono tu pierwszą stocznnię, której lokalizacji nie sposób jednak wskazać. Od 1745 r. rozpoczęto prace umacniające na zachodnim brzegu Świny. Przypuszczalnie do 1755 r. wykonane zostały jedynie bulwary, a dalsze prace prowadzono do 1759 r., kiedy miasto zdobyte zostało przez Szwedów, którzy zniszczyli urządzenia portowe i zatopili kilka okrętów, blokując koryto Świny. W następnym okresie, w latach 1759-1806, sztucznie zwężono nurt rzeki co doprowadziło do samoczynnego procesu pogłębiania się jej dna. Wykonano wiele prac umacniających zachodnią stronę rzeki, wykonując skomplikowany system grobli i zapór, prowadzonych głęboko w ląd. Bezpośrednio przy nabrzeżu wykorzystywano grodzie-baseny w celu schronienia się statków przed sztormami.

## 13. Opis (sytuacja, materiał, konstrukcja, rzut, bryła, cewacje, wnętrze, wyposażenie, instalacje).

**Sytuacja.** Zespół zabudowań stoczni usytuowany jest we wschodniej części miasta. Od strony północnej ograniczony ulicą Jachtową ciągnącą się wzdłuż Parku Zdrojowego, od strony południowej Wybrzeżem Władysława IV – wzdłuż nurtu Świny. Od strony zachodniej zespół przylega do ulicy Rogozińskiego, natomiast od wschodu otwarty jest na Basen Północny. Wejście na teren zespołu przez bramę od strony południowo-wschodniej. Teren ukształtowany płasko, jedynie po północnej stronie Basenu sztuczny nasyp.

**Materiał, konstrukcja, technika.** Zespół ogrodzony częściowo od strony północno-zachodniej oraz od strony południowej pierwotnym murem wykonanym z cegły pełnej ceramicznej. Również dwie oryginalne bramy od strony południowej wykonane są z cegły. Pozostała część ogrodzenia wykonana z siatki współczesnej na betonowych fundamentach. Bramy stalowe w betonowych węgarach. Alejki brukowane z oryginalnej kostki granitowej o zróżnicowanej wielkości oraz z płyt cementowych współczesnych, inne trakty ubite; ponadto pozostałości torów kolejowych. W środkowej części niewielki betonowy plac. Pozostała część terenu porośnięta trawą. Latarnie betonowe. Budynki wykonane głównie z cegły pełnej ceramicznej, w tradycyjnej bądź szkieletowej konstrukcji drewnianej i metalowej.

**Kompozycja.** Teren założenia zamknięty w obrysie odwróconej litery L, ze ściętym narożnikiem wschodnim, rozplanowany po północnej i zachodniej stronie Basenu. Na teren zespołu prowadzą dwie pierwotne bramy usytuowane w południowo-wschodniej ścianie zespołu. Brama zachodnia zamknięta na stałe, brama wschodnia bez wrót. Rzeczywiste wejście na teren zespołu - przed bramą wschodnią, wtórne. Na terenie zespołu położonych jest jedenaście, opisanych w kartach szczegółowych, budynków oraz kilka niewielkich zabudowań gospodarczych o mniejszym znaczeniu. Wszystkie budynki założone na planach prostokąta lub zbliżonych do prostokąta, prócz ośmiobocznej wieży wodnej. Zabudowania zespołu zasadniczo o podobnych sylwetkach, oprócz dominującej wysokiej wieży wodnej. Większość budynków jedno i dwukondygnacyjnych, przekrytych dwuspadowymi dachami.

Wschodnia część zespołu większa, z dwoma wyraźnymi skupiskami zabudowań - grupą sześciu mniejszych budynków usytuowanych w południowo-wschodnim narożniku oraz z wieżą wodną i najdłuższym budynkiem w narożniku północno-zachodnim. Między nimi wolna przestrzeń otwarta na Basen, z pojedynczymi nasadzeniami drzew. Pozostałe mniejsze cztery budynki usytuowane w północno-wschodniej części założenia, po północnej stronie Basenu. Budynki usytuowane względem siebie regularnie – na osiach północno-zachodniej i południowo-wschodniej, jedynie najdłuższy budynek na osi północ – południe. Budynki połączone ze sobą siecią alejek, ubitych oraz betonowych traktów, z których największe – ze śladami dawnej nawierzchni oraz torów wiodą od bramy wschodniej do środkowej bramy najdłuższego budynku magazynowego oraz wzdłuż niego, a także dalej ku wschodniej części założenia. Aleje w zachodniej części zespołu obsadzone szpalerami lip. Wzdłuż północnej ściany zespołu ciągnie się dawna aleja obsadzona kasztanami.

W północno-zachodnim narożniku Basenu znajduje się urządzenie dźwigowe oraz pochyła rampa, prawdopodobnie fragment pochylni podłużnej. Ponadto poza kilkoma niewielkimi suwnicami w halach montażowych, nie zachowały się żadne urządzenia stoczniove.



14. Kubatura	15. Powierzchnia użytkowa	16. Przeznaczenie pierwotne stocznia	17. Użytkowanie obecne nie użytkowana
		<p data-bbox="1123 331 1344 355">19. Stan zachowania</p> <p data-bbox="1161 392 2072 547">Stopień zużycia technicznego poszczególnych budynków zróżnicowany – od niewielkiego w przypadku budynku administracyjnego, do bardzo dużego w przypadku kilku hal montażowych (patrz karty szczegółowe). Zaniedbania w utrzymaniu terenu. Stosunkowo dobry stan nawierzchni dróg. Nabrzeża w stanie dobrym.</p>	
<p data-bbox="90 472 825 496">18. Prace budowlane i konserwatorskie, ich przebieg i dokumentacja</p> <p data-bbox="112 533 1081 624">Po II wojnie światowej nie przeprowadzano na terenie zespołu oraz w poszczególnych budynkach zasadniczych prac budowlanych prócz drobnych napraw bieżących i adaptacyjnych.</p>		<p data-bbox="1123 1090 1588 1114">20. Najpilniejsze postulaty konserwatorskie</p> <p data-bbox="1123 1150 2048 1366">Program adaptacji zespołu powinien zakładać zachowanie jak największej liczby budynków. Wymagany jest remont budynków, oraz odpowiednie zagospodarowanie terenu, usunięcie niekontrolowanych nasadzeń, przywrócenie pierwotnych traktów i alei, naprawa ogrodzenia. Wskazane jest objęcie zespołu ochroną konserwatorską jako jedyne zachowanego historycznego zespołu stocznioowego na terenie portu w Świnoujściu.</p>	

21. Akta archiwalne (rodzaj akt, numer i miejsce przechowywania)

24. Uwagi różne

*neg. N/58.682-58.764*

25. Opracował

tekst mgr Tomasz Wolender

plany, rysunki mgr Tomasz Wolender

zdjęcia fotogr. mgr Tomasz Wolender

miejsce przechowywania negatywów PSOZ Szczecin

22. Bibliografia

Burkhardt R., Geschichte des Hafens und der Stadt Swinemünde von...,  
Swinemünde 1921  
Biranowska - Kurtz A., Świnoujście. Studium hist.-urbanist.  
Szczecin 1988  
Januszewski S. – Kolejowe wieże wodne woj. Szczecińskiego, Wrocław  
1991

26. Adnotacje o inspekcjach, informacje o zmianach (daty, imiona i nazwiska wypełniający)

23. Źródła ikonograficzne i fotografia (rodzaj, miejsce przechowywania, sygnatury)

27. Załączniki

1. Załącznik nr 1, wkładka: historia, fotografie, mapy z 1897, 1903, 1927 r.
2. Załącznik nr 2, wkładka: fotografie
3. Załącznik nr 3, wkładka: fotografie
4. Załącznik nr 4, wkładka: fotografie



1. Miejscowość ŚWINOUJŚCIE	2. Obiekt (nazwa jak w karcie) ZESPÓŁ ZABUDOWAŃ STOCZNI	3. Zawartość wkładki (nazwa obiektu lub materiału uzupełniającego) cd. historii, fotografie, fragmenty map z 1897, 1903 1927
-------------------------------	--	---

c.d. punktu 12

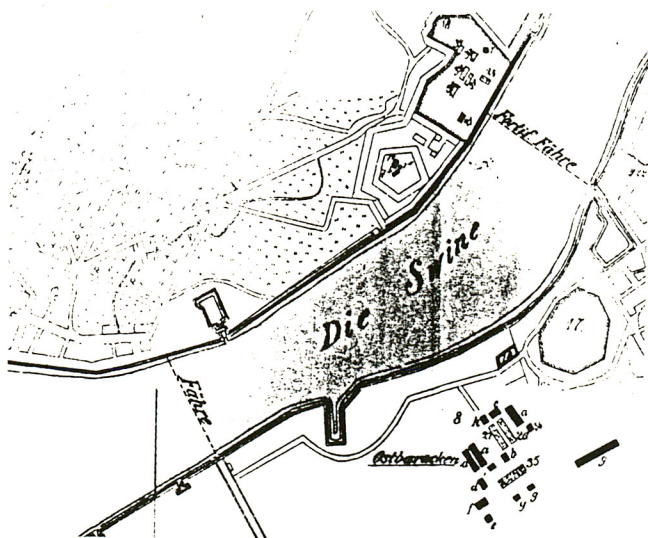
W okresie 1806-1833 ostatecznie zakończono budowę świnoujskiego toru wodnego, realizując w tym czasie falochrony oraz wykonując drobne korekty bulwarów wraz z ich nową kamienną obudową. Okres zamknięty latami 1833-1875 w zasadzie ograniczony był do utrzymywania wytyczonego już toru wodnego. Nowymi realizacjami były jedynie latarnia morska oraz przedłużenie linii falochronów. Pojawia się również nowa funkcja portu, w której prymat obejmuje port wojenny. Można przypuszczać, iż właśnie budowa dzieł obronnych na zachodnim brzegu Świny miała decydujące znaczenie dla następnego etapu zagospodarowania terenu pomiędzy fortyfikacjami, a miastem gdzie zlokalizowany jest Basen Północny. Budowa fortyfikacji zakończona została w 1875 r. Jeszcze pomiędzy tą datą a rokiem 1897 na planach miasta nie widać ani basenu portowego ani zabudowań w miejscu dzisiejszej lokalizacji Basenu Północnego, chociaż akta z 1861 roku wspominają o istnieniu basenu, nazwanego „Bau Hafen”. Z całą pewnością basen, nadal nie ujawniany na mapach, istniał już w 1878, a jego zabudowę stanowiły szopy. Dopiero na planie garnizonu świnoujskiego zaznaczono obrys basenu, ale znacznie mniejszego niż obecny; plan nie ujawnia żadnej zabudowy wokół basenu, chociaż z inskrypcji na wieży ciśień wynika, że powstała ona jeszcze w 1898 roku; do basenu nie dochodzi jeszcze linia kolejowa. Na planie miasta z 1903 widzimy już jednak basen w pełnym obrysie. Określony on jest jako "Bau Hafen" i biegnie wzdłuż niego linia kolejowa aż do kończącej ją w tym miejscu stacji "Hafen Bahnhof". Linia kolejowa istniała już prawdopodobnie od 1900 roku, kiedy między innymi zamontowano maszty sygnalizacyjne. Linia kolejowa biegła od strony zachodniej, poprowadzona bezpośrednio z dworca głównego, wzdłuż całego nabrzeża. Wokół basenu zaznaczono już wówczas wiele zabudowań wśród, których rozpoznać można wszystkie istniejące w chwili obecnej. Prawie pewne jest więc, że zabudowa ta powstała w okresie pomiędzy latami 1897-1903. Z późniejszych planów nie wynika aby zabudowa stoczni ulegała zasadniczym zmianom. Nazwa basenu może sugerować, że od początku istnienia pełnił on funkcję stoczni. Zostało to jednoznacznie określone na późniejszych planach miasta. W materiałach z 1927 zespół zabudowań określany był jako Staatswerft. Teren ten z całą pewnością do 1945 r. wykorzystywany był jako stocznia królewska, potem państwowa. Z niewielu urządzeń stoczniowych, które się zachowały do chwili obecnej, należy wspomnieć o fragmencie urządzenia dźwigowego oraz o pochyłej rampie w północno-wschodnim narożniku nabrzeża Basenu, która stanowiła prawdopodobnie fragment pochylni podłużnej. Zespół zabudowań stoczni nie został w większym stopniu zniszczony podczas alianckich bombardowań dokonywanych pod koniec II wojny światowej. Z planów wynika, że zlikwidowane zostały dwa lub trzy budynki magazynowe bądź hale montażowe. Zniszczona natomiast doszczętnie została pobliska stacja kolejowa. Po 1945 roku przebudowano nabrzeża wokół basenu likwidując groble zamykające basen od strony wschodniej. Niestety z powodu przejęcia terenu stoczni w 1945 r. przez Marynarkę Wojenną ZSRR, akta budowlane dotyczące tego terenu nie są dostępne w polskich archiwach. W związku z tym, iż brak opracowań dotyczących tego fragmentu portu świnoujskiego nie jest możliwe ustalenie ani etapów powstawania zabudowy stoczni, ani też jednoznaczne ustalenie przeznaczenia poszczególnych budynków. Obszar stoczni użytkowany był przez wojska radzieckie do 1994 r. kiedy został przejęty przez Gminę Miasto Świnoujście.



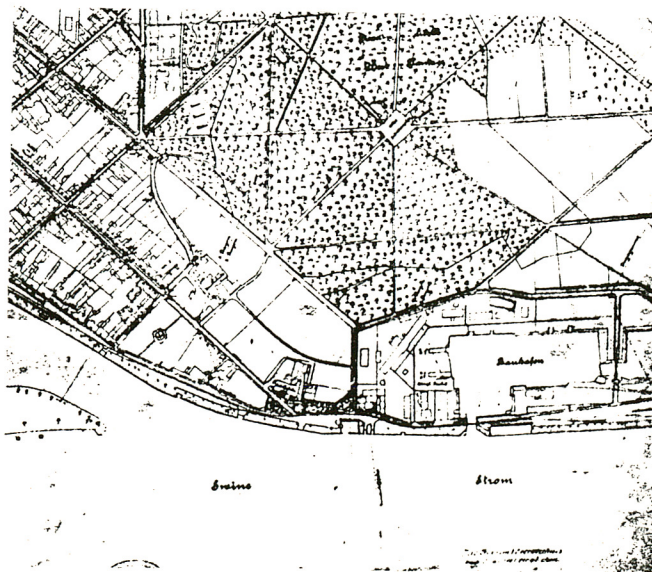


Widok zespołu stoczni z południowego brzegu Świny

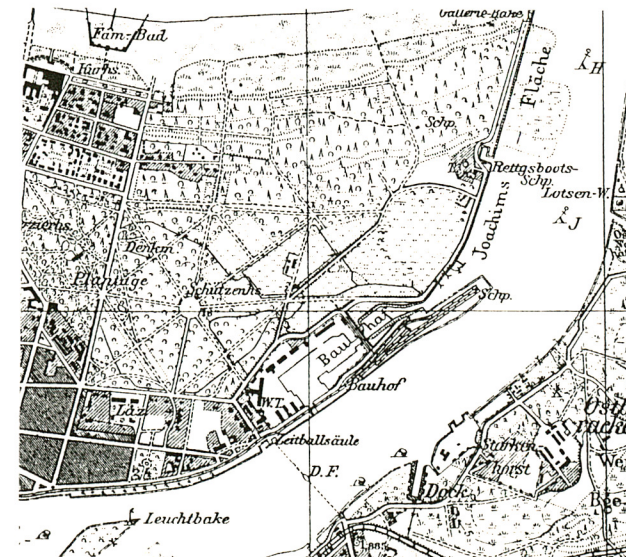
1. Widok na fragment Basenu z rampą oraz na wieżyczkę wodowskazową
2. Fragment Basenu z widokiem na środkową część zespołu
3. Fragment Basenu z widokiem na północno-wschodnią część zespołu
4. Widok na budynki magazynowe w południowo-wschodniej części zespołu
5. Widok zespołu od strony wschodniej
6. Środkowa część zespołu od strony północnej
7. Fragment muru
8. Widok alei lipowej od strony północnej
9. Widok alei lipowej od strony południowej
10. Widok środkowej części zespołu od strony południowej
11. Widok na fragment wieży wodnej i budynek magazynowy
12. Budynek gospodarczy
13. Zabudowania gospodarcze
14. Wartownia
15. Urządzenie dźwigowe nad Basenem
- 16,17. Fragment urządzenia dźwigowego
18. Fragment brukowanej drogi wzdłuż północnego brzegu Basenu
19. Fragment alei kasztanowej w północno-wschodniej części zespołu
20. Furta przy bramie od strony południowej



Fragment planu garnizonu Świnoujście z 1897 r.



Fragment planu miasta z 1903 r.



Fragment mapy z 1927 r.



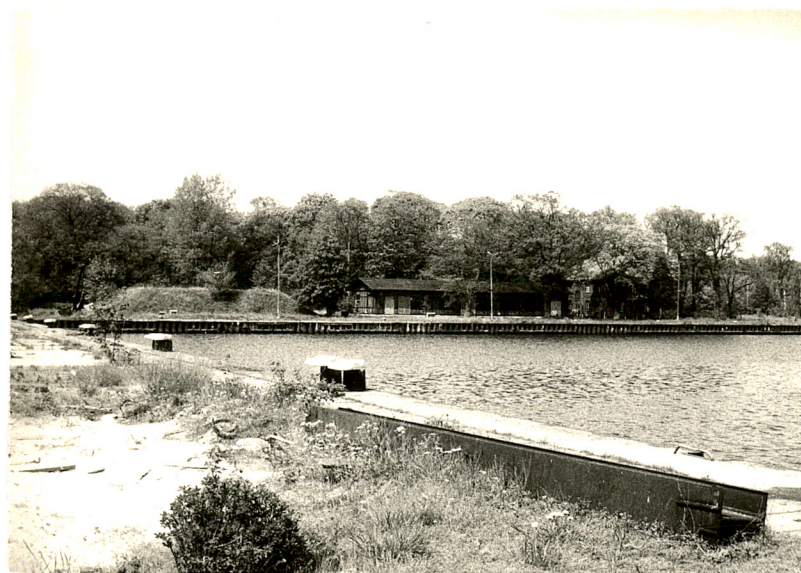
1. Miejscowość ŚWINOUJŚCIE	2. Obiekt (nazwa jak w karcie) ZESPÓŁ ZABUDOWAŃ STOCZNI	3. Zawartość wkładki (nazwa obiektu lub materiału uzupełniającego) fotografie
-------------------------------	--	--



1.



2.



3.

Wkładkę założył: mgr Tomasz Wolender, październik 1997 r.

Miejsce przechowywania negatywów: PSOZ Szczecin



4.



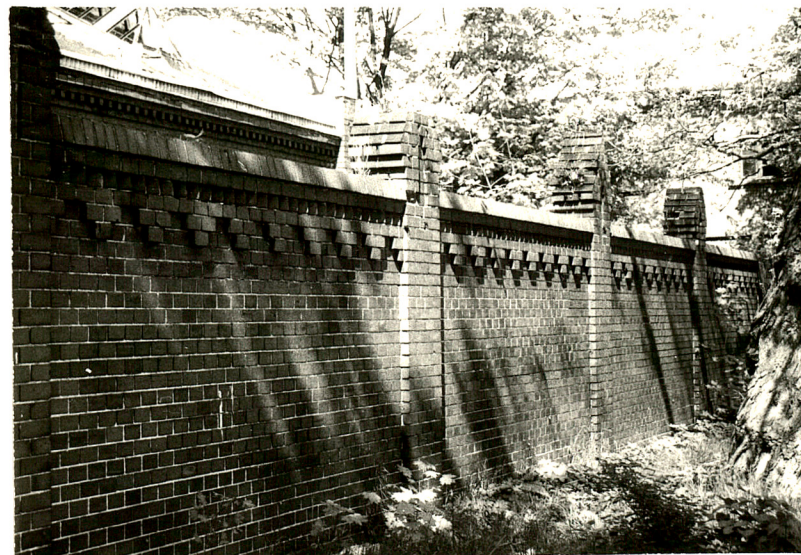
5.



6.



7.





1. Miejscowość ŚWINOUJŚCIE	2. Obiekt (nazwa jak w karcie) ZESPÓŁ ZABUDOWAŃ STOCZNI	3. Zawartość wkładki (nazwa obiektu lub materiału uzupełniającego) fotografie
-------------------------------	--	--



8.



9.



10.

Wkładkę założył: mgr Tomasz Wolender, październik 1997 r.

Miejsce przechowywania negatywów: PSOZ Szczecin



11.



12.



13.



14.





1. Miejscowość  
ŚWINOUJŚCIE

2. Obiekt (nazwa jak w karcie)  
ZESPÓŁ ZABUDOWAŃ STOCZNI

3. Zawartość wkładki (nazwa obiektu lub materiału uzupełniającego)  
fotografie



16.

Wkładkę założył: mgr Tomasz Wolender, październik 1997 r.  
Miejsce przechowywania negatywów: PSOZ Szczecin



15.



17.





18.



19.



20.