

1. Obiekt:

WILLA – PENSJONAT, OB. BUDYNEK WZASOWY

2. Czas powstania

ok. 1905 r.

3. Miejscowość

ŚWINOUJŚCIE

4. Adres **Świnoujście, p-ta 72-600
ul. Żeromskiego 14**

nr działki **126**

nr hipotecz.

5. Przynależność administracyjna

województwo **zachodniopomorskie**

powiat **świnoujski**

gmina **Świnoujście**

6. Poprzednie nazwy miejscowości

**Swinemünde (do 1945 r.)
(Dünenstrase 6 – do 1941 r.)
(Admiral Scheerstrasse 23)**

7. Przynależność administracyjna
przed 1.I.1999 r.

województwo **szczecińskie**

gmina **Świnoujście**

8. Właściciel i jego adres

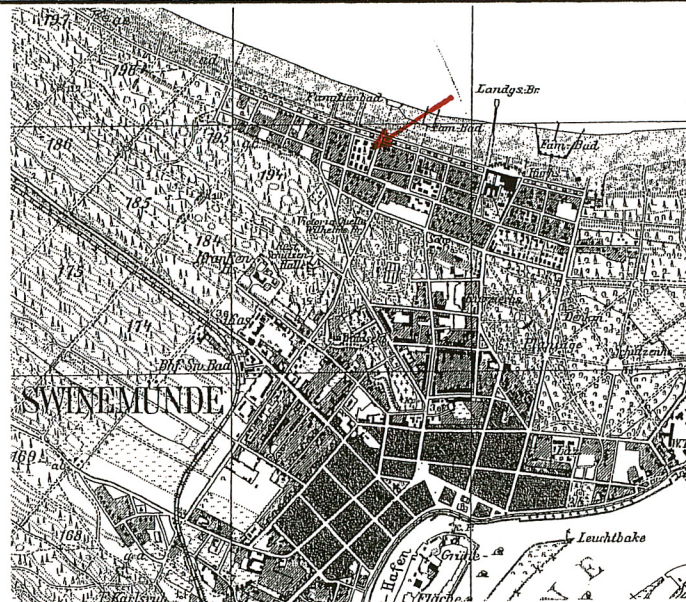
**CASA NOSTRA sp. z o.o.
ul. Żeromskiego 14
72-600 Świnoujście**

9. Użytkownik i jego adres

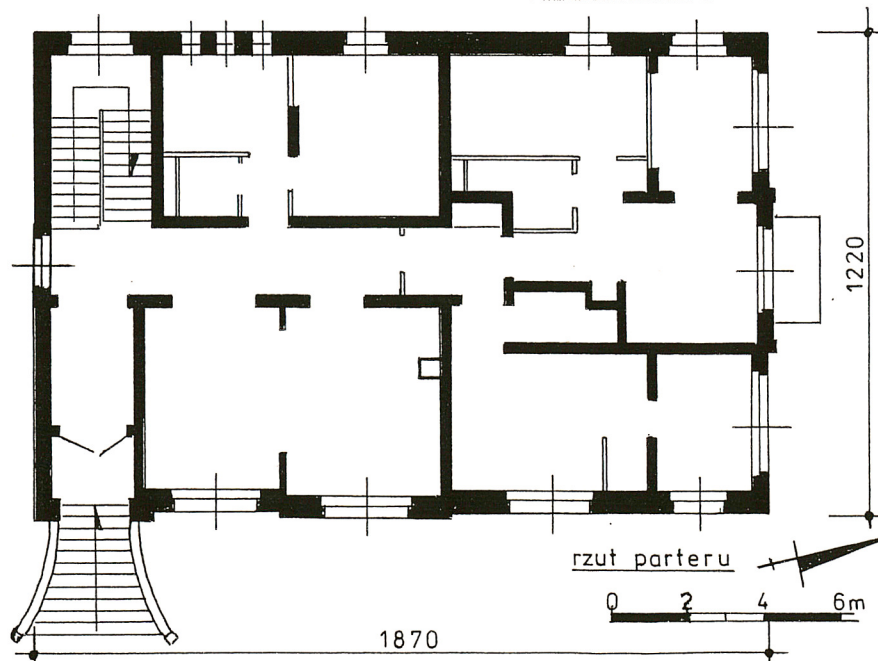
j/w

10. Rejestr zabytków

A-274 **11. IX. 2006**
Nr data



A-1936r.



B.

W 1824 r. założono w Świnoujściu Towarzystwo Akcyjne „Kąpielisko Morskie”, a miasto zaczęło pełnić funkcję kurortu. Do I. 80-tych XIX w. teren na którym znajduje się dzielnica nadmorska należał do miasta i były tu pola ziemniaczane „Das Grosse Kartoffel Land”.

Od 1885 r. nastąpił wykup dużych działek nadmorskich oraz parcelacja na działki budowlane; początkowo nabywane przez osoby i instytucje spoza miasta.

W latach 1885-1889 wytyczono plan dzielnicy nadmorskiej, opracowany przez mistrza budowlanego Henninga. Układ przestrzenny (od ul. Chrobrego do Matejki) oparto na prostokątnych kwartałach, z centralnie usytuowanym domem zdrojowym. Od 1890 r. realizowano zabudowę, a w pierwszej kolejności zabudowywano narożniki ulic.

W 1903 r. nastąpił II etap rozbudowy dzielnicy: wytyczono dalsze kwartały i wytrasowano nowe ulice – od Nowowiejskiego (Steinstr.) do Prusa (Admiralstr.).

Większość zabudowy nowej dzielnicy powstała w l. 1890 – 1910; były to głównie wille i pensjonaty, połączone z ogrodem, o eklektycznych lub secesyjnych formach architektonicznych, nakryte wysokimi dachami, z bogatym detałem architektonicznym oraz licznymi werandami, wykuszami i facjatami.

Ewidencjonowany budynek (**willa**) został wzniesiony **ok. 1905 r.**, w trakcie II etapu rozbudowy dzielnicy nadmorskiej, tj. w kierunku zachodnim (od ul. Nowowiejskiego / Steinstr. i przedłużeniu ul. Żeromskiego / Dünenstr). Datowanie obiektu potwierdzają przekazy kartograficzne z l. 1903-1911, źródła archiwalne (budynek odnotowany na projekcie sąsiedniego pensjonatu z 1905 r.) oraz cechy konstrukcyjne i wystrój architektoniczny.

c.d. wkładka nr 1

Sytuacja

Świnoujska dzielnica nadmorska - w ramach zabytkowego układu urbanistycznego – rozplanowana jest w północnej części miasta, między ulicami: Sienkiewicza – Chrobrego – Uzdrowską – Żeromskiego – Małachowskiego.

Ewidencjonowany budynek zlokalizowany jest w północnej części zabytkowego układu, przy ul. Żeromskiego 14, przy skrzyżowaniu z ul. Nowowiejskiego (fot.2). Ulica Żeromskiego z okazałymi (wolnostojącymi) pensjonatami i hotelami, szerokimi chodnikami, szpalerami drzew i przedogródkami stanowi reprezentacyjną część nadmorskiej dzielnicy Świnoujścia.

Działka siedliskowa (nr geod. 126), niewielka (745 m²), czworoboczna, narożna. Willa – pensjonat (nr 14) posadowiony pośrodku działki stanowi jedyny element zabudowy parceli. Działka wygradzona od strony obu ulic niskim i zestopniowanym murkiem oporowym. Wjazd na podwórze od pld.-wschodu (z ul. Nowowiejskiego) przez 2-skrzydłową, metalową bramę i furtkę (na ceglanych filarach); dodatkowe wejście przez furtkę i po schodach od strony ul. Żeromskiego. Podwórze utwardzone, wybetonowane i wyłożone płytami chodnikowymi. Przed frontem budynku powierzchnie trawiaste, z pojedynczą brzozą; na podwórku rośnie kasztanowiec.

Materiał, technika, konstrukcja:

Posadowienie: na kamienno-ceglanych ławach fundamentowych. Cokół zestopniowany, tynkowany: część dolana (odsadzka) o wys. ok. 60 cm, zwieńczona gzymsem profilowanym; część górna (ściany przyziemia) o wys. całkowitej ok. 240 cm, zwieńczona prostym gzymsem nadwieszonym (fot. 12)

Ściany: obwodowe (fot. 1, 3-6) murowane z cegły ceramicznej na zaprawie cementowo-wapiennej, o przekroju w przyziemiu od ok. 40 cm (szczytowe) do 55 cm (długie), tynkowane na gładko i bielone. Nadproża otworów okiennych i drzwiowych również z cegły ceramicznej, proste, w formie łuków koszowych i pełnych, z opaskami. Ścianki facjatek frontowych (wschodnich) o konstrukcji drewnianej, ze snycersko opracowanymi końcami belek.

Ściany wewnętrzne również murowane z cegły ceramicznej, o przekrojach ok. 25 cm, pierwotnie tynkowane na gładko i malowane (ob. w większości bez tynków – fot. 13-15). Nowe ściany działowe o konstrukcji murowanej lub stalowo-gipsowej i zróżnicowanych przekrojach – od 20 do 10 cm.

Stropy: pierwotnie drewniane, belkowe (fot. 14-15), ze ślepą podłogą, glinianą polepą i podsufitkami na matach trzcinowych, tynkowane na gładko (bez sztukaterii). Płyty balkonowe o konstrukcji stalowo-ceramicznej (strop Kleina), od spodu tynkowane.

W trakcie remontu usunięto podsufitki i gliniane polepy, a zaprojektowano wprowadzenie ocieplenia z wełny mineralnej, płyt jastrychowych oraz sufitów podwieszanych. Planowana wymiana drewnianych stropów w obrębie łazienek na żelbetonowe, łącznie z nowymi płytami balkonowymi.

Więźba dachowa: współczesna, drewniana, o konstrukcji krokwiowo-płatwiowej, z podwójnymi podporami stólcowymi i stężeniem kleszczowym (fot. 19-21). Końce krokwi wsparte zaciosami na płatwiach stopowych, ułożonych na przyściennych (ok. 140 cm) słupkach ścianki kolankowej. Krokwie o wym. 8 x 18 cm.

Daszki facjatek również o konstrukcji krokwiowo-płatwiowej, z ozdobnie profilowanymi końcami belek stropowych i płatwi oraz snycersko opracowanymi wiatrówkami.

Pokrycie: wszystkich połaci dachowych stanowi nowa dachówka ceramiczna typu Roben; kalenice zabezpieczone gąsiorami.

c.d. wkładka nr 1

14. Kubatura ok. 2.600 m ³	15. Powierzchnia zabudowy / użytkowa 230,1 m ² – pow. zabudowy ok. 630 m ² – pow. użytkowa	16. Przeznaczenie pierwotne pensjonat	17. Użytkowanie obecne obiekt nieużytkowany (w trakcie remontu)
18. Prace budowlane i konserwatorskie, ich przebieg i dokumentacja (po 1945 r.) Brak danych. Na podstawie wizji obiektu można stwierdzić, że po 1945 r.: wymieniono pokrycie, większość stolarki okiennej oraz malowano elewacje (uzupełniając ubytki w tynkach). Wnętrza były na bieżąco remontowane, w tym wymiana instalacji. Obecnie obiekt w trakcie kompleksowego remontu; w tym planowana jest jeszcze dobudowa windy w szczycie południowym, dobudowa tarasu frontowego oraz prace elewacyjne		20. Najpilniejsze postulaty konserwatorskie Ewidencjonowany obiekt to eklektyczna willa – pensjonat z pocz. XX w., ulokowana wzdłuż reprezentacyjnej ulicy Żeromskiego, w ramach Nadorskiej dzielnicy Świnoujścia. Nadmorski zespół urbanistyczny wraz z historyczną zabudową jest wpisany do rejestru zabytków (nr rej. 1177, z dn. 08.03.1991) i podlega ścisłej ochronie konserwatorskiej. Willa - pensjonat zachowała pierwotną formę architektoniczną, z elementami stylizowanego (neorenesansowego) detalu, stolarki i snycerki. Powyższe względy predestynują obiekt do indywidualnego wpisu do rejestru zabytków. W sensie konserwatorskim bezwzględnej ochronie winny podlegać: <ul style="list-style-type: none"> - historycznie ukształtowana bryła, z wysokim dachem i facjatkami oraz ceramicznym pokryciem; - forma architektoniczna oparta na regularnej kompozycji poszczególnych elewacji; - skala otworów okiennych i drzwiowych, z zaleceniem rewaloryzacji lub wiernego odtworzenia drewnianej stolarki; - wszystkie elementy pierwotnego detalu i snycerki, ze szczególnym uwzględnieniem neorenesansowych gzymsów i attyk szczytowych, frontonu z herbem, facjatek oraz metalowych balustrad balkonów; Wskazane jest rewaloryzacja przedogródka z powierzchniami trawiastymi oraz zachowanie niskiego murku ogrodzeniowego. Wszelkie prace budowlane przy obiekcie winny być konsultowane i uzgadniane z Wojewódzkim Konserwatorem Zabytków w Szczecinie.	
19. Stan zachowania (fundamenty, ściany, sklepienia, stropy, konstrukcja dachowa, pokrycie dachu, wyposażenie i instalacje) Ogólny stan techniczny budynku należy określić jako dobry. Obiekt w trakcie remontu i rewaloryzacji - w oparciu o kompleksowy projekt techniczny oraz zalecenia konserwatorskie.			

21. Akta archiwalne, źródła ikonograficzne i kartograficzne (rodzaj, nr i miejsce przechowywania)
Akta Miasta Świnoujście, nr 234, Archiwum Państwowe w Szczecinie.

Mapy topograficzne Świnoujścia (niem. Swinemünde) z 1903, 1936 r. - ksero ze zbiorów BDZ w Szczecinie.

Fragmenty planów miasta (dzielnica nadmorska) z 1903, 1918 i 1939 r. – ksero z: A. Biranowska-Kurtz, Świnoujście. Studium historyczno-urbanistyczne, Szczecin 1988.

22. Bibliografia

Burkhardt R., Geschichte des Hafens und der Stadt Swinemünde, Swinemünde 1920.

Lesiński H., Fenrych W., Z dziejów wyspy Wolin i Świnoujście [w:] Z dziejów ziemi wolińskiej, pod red. T. Białeckiego, Szczecin 1973.

Biranowska-Kurtz A., Świnoujście. Studium historyczno-urbanistyczne, Szczecin 1988 (m-pis).

Świnoujście. Studium wartości kulturowych, oprac. D. Konopka i M. Opęchowski, Szczecin 1998 (m-pis).

23. Uwagi różne

At inu. 1098/2006

24. Opracował: (imię, nazwisko, data, podpis)

tekst mgr Waldemar Witek – Verbum Sz-n, 08.2006 r.

plany, rysunki mgr Waldemar Witek – Verbum Sz-n, 07.2006 r.

zdjęcia, fotogr. mgr Waldemar Witek – Verbum Sz-n, 07.2006 r.

miejsce przechowywania negatywów WUOZ w Szczecinie

**KARTA PO WYPEŁNIENIU PODLEGA OCHRONIE NA PODSTAWIE PRZEPISÓW
PRAWA AUTORSKIEGO**

25. Adnotacje o inspekcjach, informacje o zmianach
(daty, imiona i nazwiska wypełniających)

26. Załączniki

7 wkładek szczegółowych

1. Miejscowość ŚWINOUJŚCIE	4. Obiekt (nazwa jak w karcie) WILLA – PENSJONAT ul. Żeromskiego 14	5. Zawartość wkładki: tekst, mapy historyczne miasta
2. Gmina Świnoujście		
3. Województwo zachodniopomorskie		

c.d. rubr. nr 12

Obiekt przyporządkowano do Dünenstrasse nr 6 (Żeromskiego), choć front budynku i wjazd na działkę był zwrócony w kierunku Steinstrasse (Nowowiejskiego), co potwierdza fakt budowy tego obiektu po wytyczeniu bocznej ulicy (Steinstrasse). W latach 40-tych XX w. (1942 r. ?) zmieniono nazwę ulicy i numerację budynków; odtąd była to Admiral Scheerstrasse 23.

W Aktach Nadzoru Budowlanego dla sąsiedniego budynku Dünenstrasse 5 (willa Alberta Knuta) zamieszczone są plany sytuacyjne, na których architekci odnosili się również do inwestycji na przyległych parcelach. Stąd wiadomo, że w 1905 r. na działce przy Dünenstrasse 6 istniał budynek („*Willa Berghole*”), który w 1909 r. określano jako dom mieszkalny („*Wohnhaus Berghole*”). W 1928 r. właścicielem działki był **Franz Fehse** (plan H). Wg wyrys z planu katastralnego miasta z 1942 r. działka siedliskowa oznaczona była nr geod. 856 i należała do **Marty Schure** (plan I); od zachodu przylegała duża działka kupca Hansa Kretschmanna, a od południa działka Otto Markusa.

Brak informacji o architektach, czy budowniczych obiektu; być może zrealizowany przez mistrza murarskiego Alberta Knuta – właściciela sąsiedniego budynku.

Po 1945 r. budynek został przejęty przez Skarb Państwa, użytkowany jako ośrodek wypoczynkowy Funduszu Wczasów Pracowniczych w Szczecinie. Od 2002 r. budynek stanowi własność Sp. z o.o. Casa Nostra loco, z przeznaczeniem dom wczasowy z apartamentami (ob. w trakcie remontu i rewaloryzacji).

Ewidencjonowany obiekt to eklektyczna (neorenesansowa) willa - pensjonat, wzniesiona w nadmorskiej części Świnoujścia, która pełniła funkcję pensjonatu. Jest to budynek murowany, dwukondygnacyjny, podpiwniczony, z użytkowym poddaszem, nakryty dachem 2-spadowym z facjatkami, o stosunkowo zwartej bryle, z balkonami od strony ul. Żeromskiego i Nowowiejskiego, o pierwotnej formie i kompozycji architektonicznej, z elementami historycznego wystroju, stolarki i snycerki. W sensie kompozycyjnym budynek harmonizuje z niewielkimi pensjonatami, rozlokowanymi wzdłuż ulicy Nowowiejskiego.

c.d. rubr. nr 13

Podłogi, posadzki: w przyziemiu posadzka betonowa (projektowane nowe wylewki z izolacjami i wykładziny). Pierwotnie w pomieszczeniach dominowały podłogi deskowe z wtórnymi wykładzinami, a w obrębie klatki schodowej posadzki typu lastryko. Projektowane są panele i wykładziny, a w łazienkach i na balkonach terakota.

Schody: zewnętrzne (fot. 11) jednobiegowe (wachlarzowate), z bloków granitowych ułożonych na ceglanych ścianach, zaopatrzone w balustradę z betonowych tralek i szerokich poręczy.

Schody wewnętrzne (fot. 16) umieszczone przy szczycie południowym, 2-biegowe (powrotne), ze spocznikiem międzypiętrowym, o konstrukcji ceramiczno-stalowej (biegi poprzecznie łukowate), z wtórna (metalową) balustradą; w obrębie klatki schodowej znajdują się także wejście do piwnicy (przyziemia).

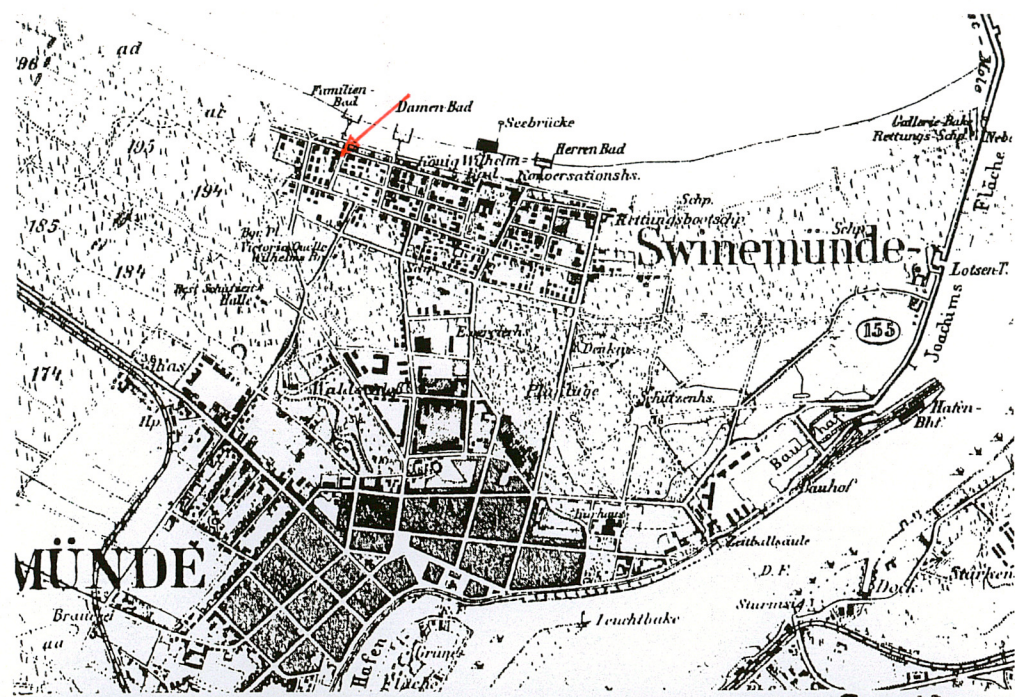
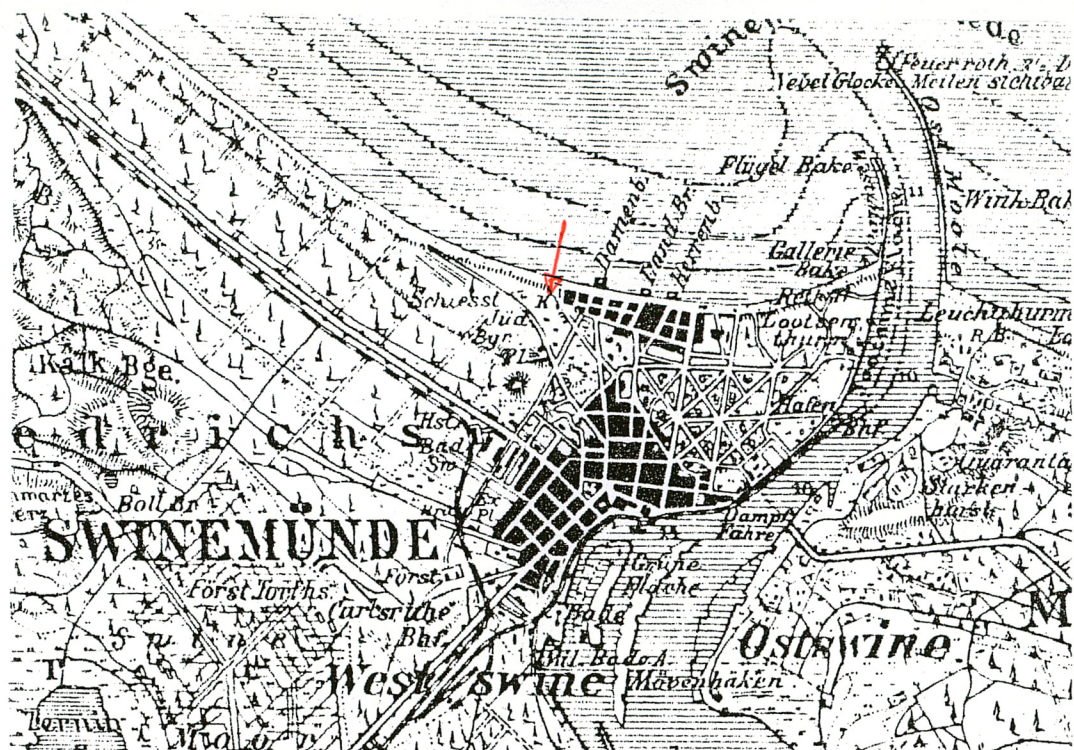
Stolarka okienna: typologicznie zróżnicowana; otwory okienne zwieńczone pełnolukowymi lub koszowymi nadprożami oraz ujęte tynkowanymi opaskami z uszakami i kłińcami. Stolarka okienna drewniana, w większości historyczna. Dominują szerokie okna 6-skrzydłowe (fot. 4, 7-8), skrzynkowe, dzielone zewnętrznym krzyżem; część okien z wyjściami na balkon w formie 2-skrzydłowych drzwi. Okna poddasza (fot. 7) i facjatek (fot. 10) krosnowe, 2-skrzydłowe z uchylną nadstawą; w obrębie środkowych facjatek okna złożone, 6-skrzydłowe. Na górnej kondygnacji poddasza okna połaciowe. Na poziomie przyziemia okna 2-, 4-, 6-skrzydłowe, krosnowe, z zewnętrznymi kratami; część otworów obecnie o charakterze technologicznym, prowizorycznie zadekowane. W obrębie klatki schodowej wysokie okna krosnowe, stałe, wielokwaterowe. W elewacji tylnej (zachodniej) występują małe okna krosnowe, 1-skrzydłowe.

c.d. wkładka nr 2

Wkładkę założył: **mgr W. Witek, 08.2006 r.**

Miejsce przechowywania negatywów: **WUOZ w Szczecinie**

Wzór ODZ



1. Miejscowość ŚWINOUJŚCIE	4. Obiekt (nazwa jak w karcie) WILLA – PENSJONAT ul. Żeromskiego 14	5. Zawartość wkładki: tekst, mapy historyczne miasta
2. Gmina Świnoujście		
3. Województwo zachodniopomorskie		

c.d. rubr. nr 13

Stolarka drzwiowa: częściowo zachowana. Najcenniejszym elementem są zachowane, pierwotne drzwi frontowe (fot. 9): 2-skrzydłowe, ramowo-płycinowe, zawieszane na trzpieniowych zawiasach, z naświetlami i wysokim (3-półowym) nadświetłem. Skrzydła drzwiowe o architektonicznym rysunku snycerki: nadświetla arkadowe, pełnolukowe i zwieńczone fryzem ząbkowym; dolne płyciny o kompozycji geometrycznej; listwa przemykowa w formie stylizowanej półkolumny. Otwór drzwiowy cofnięty z lica ściany, ujęty pełnolukowym nadprożem oraz opaskami z uszakami i kłincem. Drzwi wewnętrzne pierwotnie 1-skrzydłowe, prawdopodobnie płycinowe; obecnie zdemontowane – łącznie z ościeżnicami. Drzwi balkonowe w formie wysokiego okna, 2-skrzydłowe, w całości przeszklone.

Rzut

Budynek założony od jednego rzutu, na planie regularnego prostokąta, zorientowanego na osi NNE – SSW (w dalszym opisie przyjmuje się orientację N – S), o wymiarach zewnętrznych 1870 x 1220 cm. Pośrodku ściany północnej, na poziomie przyziemia wyprowadzony jest ryzalit, o wym. 290 x 140 cm, a w ścianie wschodniej dwa ryzality pozorne, o szer. 280 i 380 cm. Główne wejście do budynku umieszczone w ścianie wschodniej, przy szczycie południowym; dodatkowe pośrodku przyziemia ściany południowej. W sensie formalnym (administracyjnym) budynek zorientowany jest w kierunku północnym (w stronę ul. Żeromskiego), zaś w sensie funkcjonalnym (z wejściem) i kompozycyjnym zorientowany do ul. Nowowiejskiego – w kierunku wschodnim.

Bryła

Budynek charakteryzuje się stosunkowo zwartą – jak na budynek pensjonatowy – bryłą, w formie leżącego prostopadłościanu, nakrytego wysokim dachem 2-spadowym, z facjatkami w połaciach i attykami w szczytach. Wysokości całkowita wynosi ok. 1770 cm, a stosunek wysokości ścian do wysokości dachu wynosi jak ok. 2 : 5. Szczyty zwieńczone zestopniowaną, falistą attyką, a ryzalit pozorny (środkowy) w ścianie wschodniej nakryty dachem 2-spadowym, licowany w osi ściany dwustopniową attyką z herbem. W ścianach frontowych (północnej i wschodniej), na górnych kondygnacjach umieszczone są balkony, z ażurowymi (metalowymi) balustradami. Ryzalit północny parterowy (na poziomie przyziemia), zwieńczony tarasem z balustradą.

W sensie formalnym jest to budynek kilkukondygnacyjny: przyziemie nieznacznie zagłębione w grunt (h = 250 cm; parter (h = 370 cm), 1-piętro (h = 350 cm), 2-piętro częściowo w przestrzeni poddasza (pomieszczenia o wys. ok. 300 cm) i poddasze (pom. o wys. 240 cm). Komunikację pionową zapewnia klatka schodowa, umieszczona przy szczycie południowym, w trakcie tylnym.

Planowana jest dobudowa dwóch, parterowych tarasów w ścianach długich – na poziomie przyziemia, zaś w szczycie południowym dostawiona będzie przeszklona winda.

Elewacje

Elewacje budynku o pierwotnej kompozycji, opartej na rytmicznych i symetrycznych podziałach osiowych, z elementami (historyzującego – neorenesansowego) detalu architektonicznego oraz ozdobnym opracowaniu obu elewacji frontowych.

Elewacja frontowa (fot. 4) północna 3-osiowa, lustrzanie symetryczna, zaakcentowana zestopniowaną attyką o wolutowych spływach korony muru. W przyziemiu elewacji wyprowadzony niewielki ryzalit z tarasem (opięty pełną balustradą), a wyżej nadwieszane są płyty balkonowe z metalowymi, ażurowymi balustradami, powtarzalnych motywach geometrycznych i roślinnych – palmety). Szczyt dzielony lizenami i gzymsami, opięty po bokach prostopadłościennymi filarkami i zwieńczony analogiczną sterczyną (fot. 7).

c.d. wkładka nr 3

Wkładkę założył: **mgr W. Witek, 08.2006 r.**

1. Miejscowość ŚWINOUJŚCIE	4. Obiekt (nazwa jak w karcie) WILLA – PENSJONAT ul. Żeromskiego 14	5. Zawartość wkładki: tekst, archiwalia, plan sytuacyjny działki 126
2. Gmina Świnoujście		
3. Województwo zachodniopomorskie		

c.d. rubr. nr 13

Elewacja frontowa wschodnia (fot. 1, 3) 5-osiowa, rytmiczna, opięta dwoma ryzalitami pozornymi, zaakcentowana w/opisanymi balkonami, facjatkami i ozdobnymi schodami. Ryzalit środkowy zwieńczony (fot. 8) dwustopniową attyką, dzieloną lizenami i profilowanymi gzymsami, z centralnie umieszczonym - na białym tle - ornamentem w postaci ozdobnej tarczy i hełmu rycerskiego (elementy w kolorze jasnotalowym). Facjatki o konstrukcji drewnianej i stosunkowo bogatej sycerce" (fot. 10); otwory okienne ujęte koszowymi nadprożami z profilowanymi konsolkami, ozdobnie profilowane końce więźby dachowej, wiatrówki na krokwiach zakończone motywem trójliścia, szczyty zadekowane z zakończeniem w kształcie „oślego grzbietu”. Przed wejściem frontowym schody (fot. 11) ujęte wachlarzową balustradą, z masywnymi (betonowymi) tralkami i poręczami.

Elewacja szczytowa południowa (fot. 5), 1-osiowa, zwieńczona zestopniowanym gzymsem oraz wtórną podwyższoną attyką o wolutowym spływie płaszczyzn.

Elewacja tylna (fot. 6) obecnie 7-osiowa, arytmiczna, o zróżnicowanej skali i poziomie otworów okiennych, wtórną nadbudowaną w obrębie poddasza, z dwoma, pierwotnymi facjatkami, o wystroju jak frontowe.

Wszystkie elewacje ujęte są jednorodnymi gzymsami: w przyziemiu gzyms profilowany, a wyżej prosty (nadwieszony); pomiędzy parterem a 1-piętrem dwa poziome gzymsy proste (w tym górny na linii parapetów okiennych); w szczytach w/opisane gzymsy schodkowe, wyznaczające zestopniowane attyki. Otwory okienne i drzwiowe ujęte tynkowanymi opaskami, z uszakami i kłińcami. Obecnie ściany tynkowane na gładko i bielone, zaś opaski otworowe i część lizen malowane w kolorze beżowym, a gzymsy w tonacji ciemnobrązowej.

Wnętrze

Historyczne rozplanowanie wnętrza uległo częściowemu przekształceniu, a obecnie jest na nowo przekształcane na potrzeby budynku wczasowego z apartamentami (w tym w układzie dwupoziomowym). Mimo częściowych przekształceń czytelna jest pierwotna dyspozycja rzutu, oparta na układzie 2-traktowym, ze wzdłużnym korytarzem oraz 3-traktowym układzie w części północnej. Parter: w szczycie południowym znajduje się sień oraz klatka schodowa, na osi wzdłużnej wytyczony krótki korytarz, dzielący wnętrze na dwa trakty (część wschodnia, frontowa jest głębsza), a w osi korytarza znajduje się wejście do części północnej. Nowe podziały dotyczą głównie wydzielenia łazienek i garderoby.

Wyposażenie

Brak historycznego wyposażenia; ściany wewnętrzne i stropy skute z tynków; brak stolarki wewnętrznej, stolarki obudowy schodów.

Instalacje

Elektryczna 220 i 380 V, wod.-kan, c.o. (miejscowe), gazowa, telefoniczna, odgromowa; połączenie dachu orynnowane, z rurami spustowymi przy narożnikach.

Spis rysunków, planów i map

A. mapa miasta z 1936 r.

B. rzut parteru – po przebudowie

C. mapa miasta z 1903 r.

D. plan dzielnicy nadmorskiej z 1903 r.

E. mapa miasta z 1911 r.

F. plan dzielnicy nadmorskiej z 1918 r.

G. plan dzielnicy nadmorskiej z 1939 r.

H. opis działki siedliskowej z 1928 r.

I. plan katastralny z działkami przy Ad. Scheer i Steinstr. z 1942 r.

J. plan działki nr 126

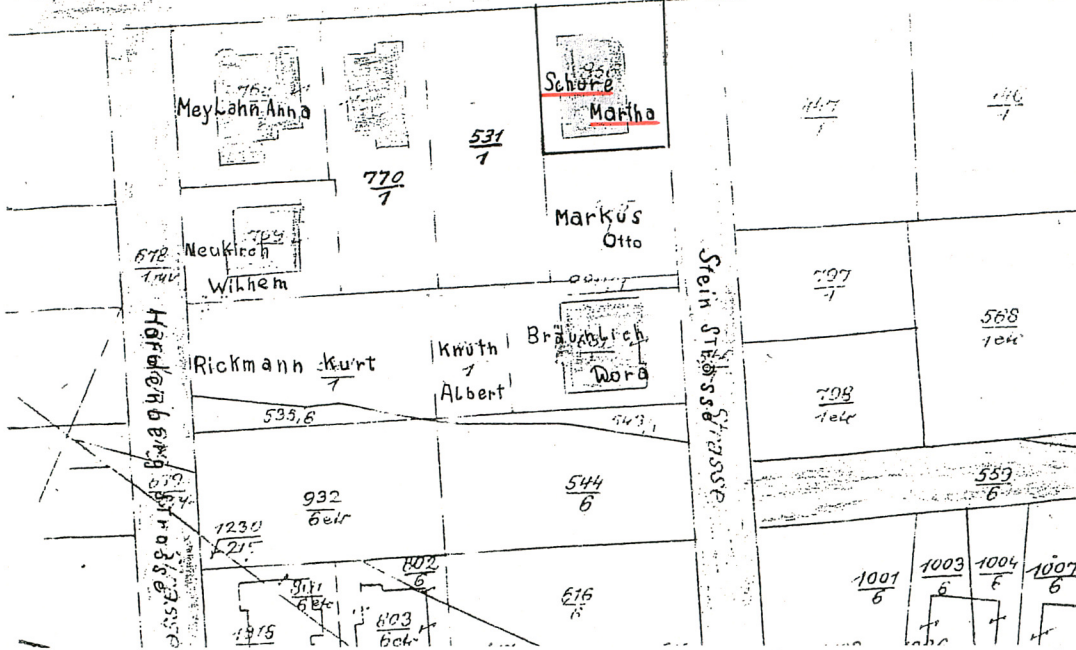
c.d. wkładka nr 4

Wkładkę założył: **mgr W. Witek, 08.2006 r.**

Miejsce przechowywania negatywów: **WUOZ w Szczecinie**

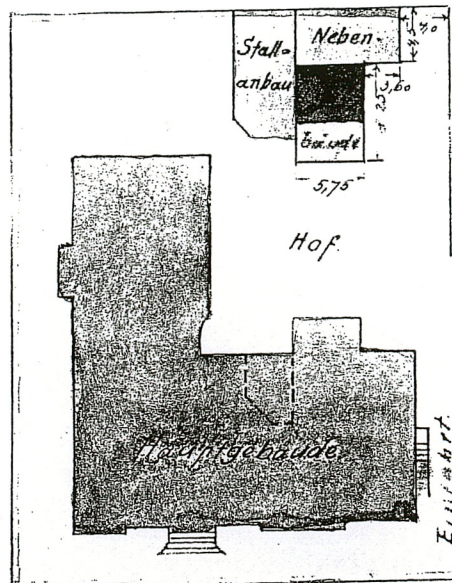
Wzór ODZ

Admiral Scheer Strasse



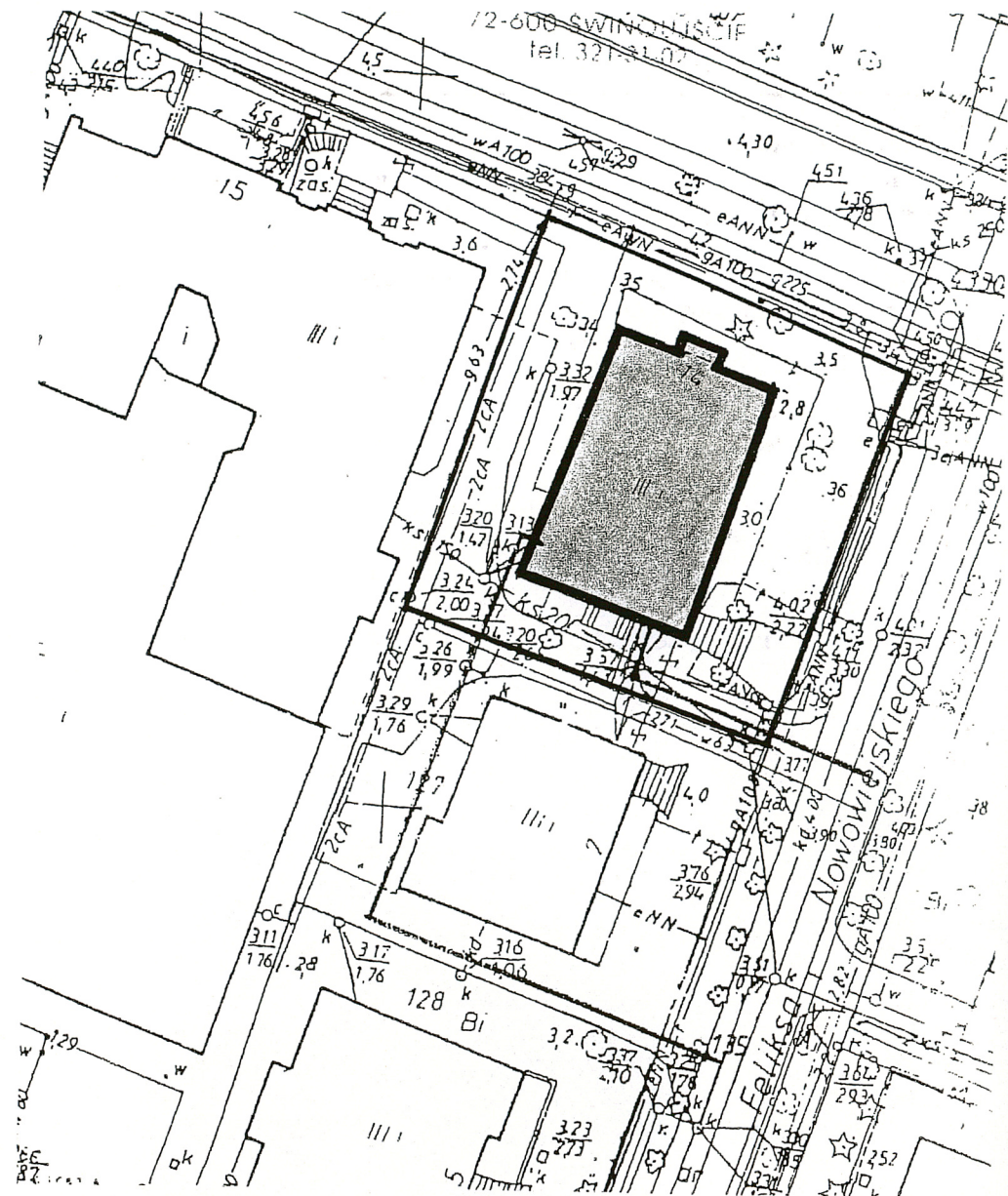
1-1942

Nachbargrundstück Fehse
Franz



Nachbargrundstück
Meylan, Frt
Anna u. Bm.

Dünenstrasse.



1. Miejscowość ŚWINOUJŚCIE	4. Obiekt (nazwa jak w karcie) WILLA – PENSJONAT ul. Żeromskiego 14	5. Zawartość wkładki: spis foto, foto
2. Gmina Świnoujście		
3. Województwo zachodniopomorskie		

Spis fotografii:

1. widok ogólny od pld.-wschodu
2. zabudowa ul. Żeromskiego, od skrzyżowania z ul. Nowowiejskiego w kierunku zachodnim
3. elewacja frontowa wschodnia
4. elewacja szczytowa północna (od strony ul. Żeromskiego)
5. elewacja szczytowa południowa z nadbudowaną attyką
6. elewacja tylna zachodnia
7. zwieńczenie szczytu północnego z attyką i balkonem
8. zwieńczenie ryzalitu frontowego (wschodniego) z ornamentem w postaci tarczy i hełmu rycerskiego
9. dwuskrzydłowe drzwi frontowe (wschodnie)
10. drewniane facjatki w połaci wschodniej
11. schody frontowe z kamiennych bloków i tralkowa balustradą
12. parterowy ryzalit w szczycie północnym
13. przyziemie – wnętrze frontowe
14. przyziemie – korytarz z odsłoniętymi belkami stropowymi
15. przyziemie – wnętrze frontowe z odsłoniętymi belkami stropowymi
16. klatka schodowa z ceramiczno-stalowymi biegami
17. korytarz międzytraktowy
18. pomieszczenie frontowe z wyjściem na balkon
19. poddasze – widok w kierunku północnym
20. więźba dachowa – widok ogólny
21. poddasze – drewniana facjatka

c.d. wkładka nr 5Wkładkę założył: **mgr W. Witek, 08.2006 r.**Miejsce przechowywania negatywów: **WUOZ w Szczecinie**

Wzór ODZ



2.



3.



4.



5.

1. Miejscowość **ŚWINOUJŚCIE**2. Gmina **Świnoujście**3. Województwo **zachodniopomorskie**

4. Obiekt (nazwa jak w karcie)

WILLA – PENSJONAT
ul. Żeromskiego 14

5. Zawartość wkładki:

foto

6.



7.



8.

c.d. wkładka nr 6Wkładkę założył: **mgr W. Witek, 08.2006 r.**Miejsce przechowywania negatywów: **WUOZ w Szczecinie**

Wzór ODZ



9.



10.



11.



12.

1. Miejscowość **ŚWINOUJŚCIE**

2. Gmina **Świnoujście**

3. Województwo **zachodniopomorskie**

4. Obiekt (nazwa jak w karcie)

WILLA – PENSJONAT
ul. Żeromskiego 14

5. Zawartość wkładki:

foto



13.



14.



15.

c.d. wkładka nr 7

Wkładkę założył: **mgr W. Witek, 08.2006 r.**

Miejsce przechowywania negatywów: **WUOZ w Szczecinie**

Wzór ODZ



16



17.



18.

1. Miejscowość **ŚWINOUJŚCIE**2. Gmina **Świnoujście**3. Województwo **zachodniopomorskie**

4. Obiekt (nazwa jak w karcie)

**WILLA – PENSJONAT
ul. Żeromskiego 14**

5. Zawartość wkładki:

foto

19



20.



21.

c.d. wkładka nrWkładkę założył: **mgr W. Witek, 08.2006 r.**Miejsce przechowywania negatywów: **WUOZ w Szczecinie**

Wzór ODZ