

1. Obiekt

PLEBANIA

2. Czas powstania

1889 r.

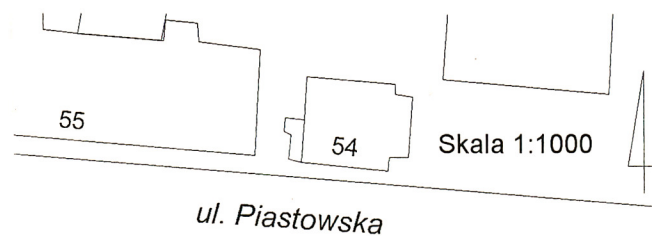
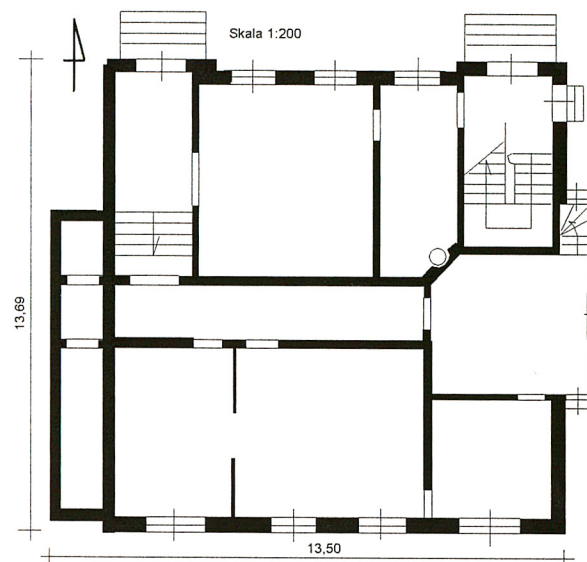
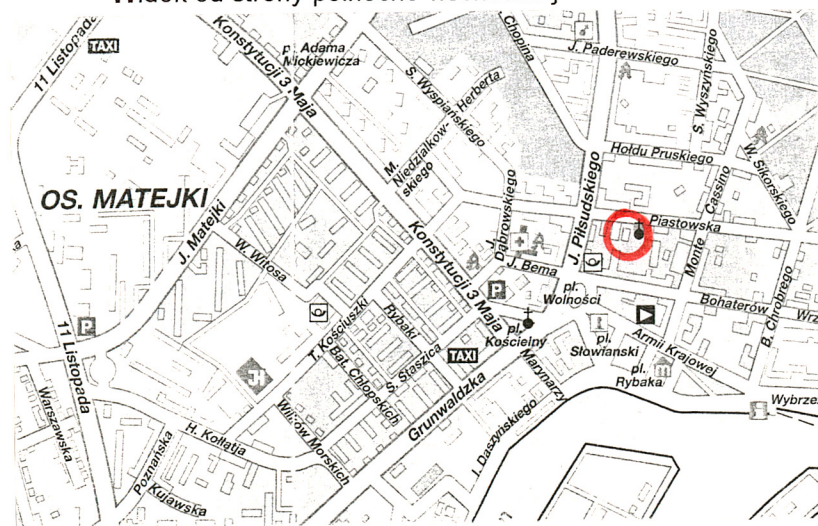
3. Miejscowość

ŚWINOUJŚCIE

11. Zdjęcia, rzut, przekrój, sytuacja, orientacja



Widok od strony północno-wschodniej



4. Adres

ul. Piastowska 11  
(d. Neustr.)  
72-600 Świnoujście

5. Przynależność administracyjna

województwo zachodniopomorskie

gmina Świnoujście /pow.

6. Poprzednie nazwy miejscowości

Swinemünde (do 1945 r.)

7. Przynależność administracyjna

1 VI 1975  
województwo szczecińskie

powiat Świnoujście

8. Właściciel i jego adres

Parafia rzymskokatolicka  
p.w. NMP Gwiazdy Morza  
ul. Piastowska 11  
72-600 Świnoujście

9. Użytkownik i jego adres

j.w.

10. Rejestr zabytków:

A-355 24. VI. 2008  
Nr.....data.....



12. Autorzy, historia obiektu, określenie stylu.

Budynek plebanii zlokalizowany jest w sąsiedztwie kościoła p.w. NMP Gwiazdy Morza, przy ul. Piastowskiej, która została została wytyczona w 1781 r., zgodnie z projektem dla Starego Miasta, sporządzonym w 1750 r. przez Kreysera, i nosiła do 1945 r. nazwę Vogelstr. Zabudowa nowo wytyczonych bloków zabudowy powstawała powoli. Do poł. XIX w. tylko 189 z 449 wytyczonych działek było zabudowanych.

Do 1867 r. do Świnoujścia dwa razy w roku przyjeżdżali księża mówiący po polsku, aby objąć opieką duszpasterską Polaków służących w wojsku pruskim, a także grupy ludności katolickiej, przebywającej w okolicy miasta. W 1867 r. w Świnoujściu mieszkało piętnaście rodzin katolickich, była już szkoła, w której odprawiano nabożeństwa. W 1869 r. zakupiono „Dom Misyjny” zlokalizowany na froncie przedmiotowej posesji i urządzono w nim kaplicę. W 1883 r. gmina katolicka liczyła 300 osób. W 1888 r. Świnoujście otrzymało własnego kapelana obsługującego stację misyjną w Anklam. W 1889 r. obok „Domu Misyjnego”, po jego zachodniej stronie wybudowano plebanie. Projekt wykonał architekt berliński Engelbert Seibertz. Z 1889 r. pochodził również projekt budowy kościoła, autorstwa tego samego architekta. Kościół, po rozbiórce „Domu Misyjnego”, wybudowano jednak dopiero w latach 1895-96, w formie uproszczonej w stosunku do pierwotnego projektu. Plebanie rozbudowano i zmodernizowano w 1903 r. Budynek wzniesiony w stylu neogotyckim.

Po 1945 r. obiekt nadal służył gminie katolickiej.

13. Opis (sytuacja, materiał, konstrukcja, rzut, bryła, elewacje, wnętrze, wyposażenie, instalacje).

**Sytuacja.** Budynek plebanii położony w Śródmieściu Świnoujścia, na terenie bloku zabudowy ograniczonego od północy ul. Piastowską, od wschodu ul. Monte Cassino, od południa ul. Bohaterów Września, od zachodu ul. Piłsudskiego. Budynek usytuowany w środkowej części odcinka ul. Piastowskiej, zawartego pomiędzy ulicami Piłsudskiego i Monte Cassino, usytuowany równolegle do ul. Piastowskiej i zwrócony do niej fasadą. Budynek nieco wycofany w stosunku do linii zabudowy przedmiotowej pierzei, poprzedzony współczesnym, stylizowanym ogrodzeniem z przesł metalowych, osadzonych pomiędzy ceglanyimi słupkami. Do południowo-zachodniego budynku przylega ciąg parterowych budynków, rozlokowanych wzdłuż zachodniej granicy zaplecza działki.

**Materiał, konstrukcja, technika.** Budynek posadowiony na fundamentach murowanych z cegły pełnej ceramicznej na zaprawie cementowo-wapiennej. Ściany zewnętrzne i wewnętrzne wzniesione z cegły pełnej ceramicznej na zaprawie cementowo-wapiennej. Ściany zewnętrzne wykończone od strony zewnętrznej cegłą pełną ceramiczną licową, w wątku krzyżykowym, z elementami wykończenia z cegły glazurowanej w kolorze czarnym. Ponadto w elewacjach elementy detalu architektonicznego, wykonanego z profilowanych kształtek ceramicznych. We wnętrzu ściany otynkowane zaprawą wapienną-piaskową. Strop nad piwnicą – w części pomieszczeń ceramiczny Kleina, odcinkowy, z cegły pełnej ceramicznej na zaprawie cementowej, wsparty na belkach stalowych; w pozostałych pomieszczeniach piwnicy stropy drewniane, nagie, belkowe. Stropy międzykondygnacyjne drewniane z drewna sosnowego, listwowe ze ślepym pułapem. Konstrukcja balkonu z belek stalowych wspornikowych z wypełnieniem płytą ceramiczną Kleina z cegły pełnej ceramicznej. Balkon zabudowany drewnianą konstrukcją z częściowym przeszkleniem. Schody policzkowe, dwubiegowe ze spocznikami i podestami, murowane z cegły pełnej ceramicznej na zaprawie cementowej, wsparte na belkach stalowych. Stopnie z desek sosnowych, profilowane wzdłuż krawędzi; w pierwszym biegu od przyziemia stopnie obłożone płytkami ceramicznymi. Balustrada w pierwszym biegu od przyziemia - metalowa z ozdobnymi motywami roślinnymi, pozostałe balustrady - współczesne. Płyty biegów i spocznika od dołu otynkowane zaprawą wapienno-piaskową. Więźba dachowa z drewna sosnowego, płatwiowo-krokwiowa, stężona kleszczami. Dach pokryty w stromych połaciach blachą cynkową w arkuszach, w płaskich górnych połaciach papa bitumiczna. Elementy detalu architektonicznego w dachu – zadaszenia lukarn, zwieńczenia wieżyczek – wykonane z blachy cynkowej. Stolarki okienne współczesne, stylizowane, drewniane, jednoramowe ze zdwojonym szkleniem, w większości dwudzielne, dwupoziomowe, ze stałym profilowanym ślemieniem przesuniętym ku górze oraz słupkiem z elementami ozdobnymi – bazami i konsolkami. Drzwi zewnętrzne drewniane, ramowo-płycinowe, częściowo przeszklone, z ozdobnymi elementami metalowymi – kratami, zamykającymi przeszklenia, poziomymi uchwyty oraz klamkami z szyldzikami. Drzwi wewnętrzne drewniane, ramowo-płycinowe, z profilowanymi płycinami, częściowo w profilowanych ościeżach; w korytarzu piętra stolarka drzwiowa z ozdobnym ornamentálním przeszkleniem, dzielona dekoracyjnymi, profilowanymi szczeblinami. Podłogi w większości drewniane, deskowe, częściowo pokryte płytą wiórową i wykładzinami z PCV, w sanitariatach – płytki ceramiczne na wylewce betonowej, w piwnicy posadzka wylewana z betonu.

**Rzut.** Budynek rozplanowany na rzucie zbliżonym do kwadratu, z dwoma pełnymi traktami pomieszczeń mieszkalnych w układzie amfiladowym i korytarzem o szerokości 1/3 traktu, rozplanowanym wzdłuż budynku pomiędzy traktami mieszkalnymi. Jeden ciąg komunikacyjny – klatka schodowa oraz główne wejście zlokalizowane w północno-wschodniej części budynku; dostęp do poszczególnych pomieszczeń z klatki schodowej i korytarza.



<p>14. Kubatura</p> <p>ok. 1260 m<sup>3</sup></p>	<p>15. Powierzchnia użytkowa</p> <p>ok. 370 m<sup>2</sup></p>	<p>16. Przeznaczenie pierwotne mieszkalne - plebania</p>	<p>17. Użytkowanie obecne mieszkalne - plebania</p>
<p>19. Stan zachowania</p> <p>Stan zachowania obiektu dobry. Pierwotny układ przestrzenny i funkcjonalny wnętrz w większości zachowany. Stan ceglanego lica elewacji dobry. Widoczne zabrudzenia, miejscowo niewielkie przemurowania a przyziemiu elewacji tylnej złuszczenia i uszkodzenia cegły. Miejscowo ubytki spoin. Nie stwierdzono śladów wilgoci. Stan więźby i pokrycia dachowego dobry. Stanu fundamentów nie badano. Oryginalna stolarka okienna w większości wymieniona na nową. Zachowane historyczne drzwi wejściowe w stanie dobrym, naprawiane, z licznymi warstwami malarskimi, również na kutyh elementach ozdobnych. We wnętrzu zachowana oryginalna stolarka drzwiowa z historycznymi klamkami i szyldami. Na sufitach zachowane ozdobne elementy sztukatorskie. Zachowała się balustrada klatki schodowej, stopnie wtórnie obłożone terakotą. W przedsionku zachowane fragmenty oryginalnej posadzki terakotowej. Teren wokół budynku uporządkowany.</p>		<p>18. Prace budowlane i konserwatorskie, ich przebieg i dokumentacja Stan zachowania</p> <p>Po 1945 r. nie prowadzono większych prac remontowych obiektu jedynie bieżące naprawy we wnętrzu budynku oraz wymieniono stolarkę okienną odtwarzając wygląd okien historycznych.</p>	
		<p>20. Najpilniejsze postulaty konserwatorskie</p> <p>Wskazane jest utrzymanie istniejącej historycznej bryły i kompozycji elewacji. Wskazane jest przeprowadzenie kompleksowych prac remontowo-konserwatorskich elewacji z oczyszczeniem i zabezpieczeniem ceglanego lica, uzupełnieniem/wymianą spoin, przywróceniem wyglądu kolorowych kształtek detalu architektonicznego. Należy dokonać przeglądu i naprawy opierzeń, rynien i rur spustowych. Wskazana jest naprawa i konserwacja balkonu z kutą balustradą i wspornikami oraz drewnianej obudowy balkonu. Wskazane jest przeprowadzenie prac konserwatorskich drzwi wejściowych z odtworzeniem ich pierwotnej kolorystyki. Należy zachować historyczne elementy wystroju wnętrz, tj. stolarkę drzwi, elementy wystroju sztukatorskiego sufitów, balustradę klatki schodowej. Wskazane jest uzgodnienie ze służbami konserwatorskimi zakresu planowanego remontu elewacji. Postuluje się wpis obiektu do rejestru zabytków.</p>	

21. Akta archiwalne (rodzaj akt, numer i miejsce przechowywania)

Brak

24. Uwagi różne

*akt inw. 1208 A/2008*

25. Opracował

tekst mgr Elwira Wolender, wrzesień 2008 r.

plany, rysunki mgr Elwira Wolender, wrzesień 2008 r.

zdjęcia fotogr. mgr Elwira Wolender, wrzesień 2008 r.

miejsce przechowywania negatywów WUOZ Szczecin

22. Bibliografia

- Burkhardt R., Geschichte des Hafens und der Stadt Swinemünde, Swinemünde 1921
- Biranowska-Kurtz A., Świnoujście. Studium historyczno-urbanistyczne, Szczecin 1988 (maszynopis w zbiorach WKZ w Szczecinie)
- Ks. Jacek Fabiszak, 100 lat Parafii p.w. MB Gwiazdy Morza w Świnoujściu, Szczecińskie Wydawnictwo Archidiecezjalne "Ottonianum" 1996

26. Adnotacje o inspekcjach, informacje o zmianach (daty, imiona i nazwiska wypełniających)

23. Źródła ikonograficzne i fotografia (rodzaj, miejsce przechowywania, sygnatury)

27. Załączniki

1. Załącznik nr 1: cd. opisu, fragmenty planu miasta z 1908 r. i 1930 r., fotografie,
2. Załącznik nr 2: fotografie
3. Załącznik nr 3: fotografie
4. Załącznik nr 4: fotografie
5. Załącznik nr 5: fotografie



1. Miejscowość ŚWINOUJŚCIE	2. Obiekt (nazwa jak w karcie) PLEBANIA ul. Piastowska 11	3. Zawartość wkładki (nazwa obiektu lub materiału uzupełniającego) cd. opisu, fragment planu miasta z 1908 r. i 1930 r. , fotografie
-------------------------------	---	---

**Cd. punktu 13.**

**Bryła.** Budynek o zwartej, prostopadłościennej bryle, podpiwniczony, dwukondygnacyjny, przekryty dachem mansardowym. Bryła nieznacznie rozczłonkowana płytkimi ryzalitami od frontu oraz od strony wschodniej. Od strony zachodniej do głównej bryły przylega dwukondygnacyjna dobudówka, zlokalizowana w sposób zakłócający regularną kompozycję bryły budynku.

**Elewacje.** Elewacja frontowa, północna, o symetrycznej kompozycji, pięcioosiowa, rozczłonkowana otworami okiennymi zamkniętymi odcinkowo, w parterze również dwa ostrołukowe otwory wejściowe. Elewacja licowana cegłą w kolorze naturalnym z motywami dekoracyjnymi w formie horyzontalnych pasów cegieł ceramicznych glazurowanych w kolorze czarnym oraz profilowanych kształtek glazurowanych w kolorze czarnym, w parapetach, obokniach i łukach zamykających otwory. Stosunkowo urozmaicony detal architektoniczny, w postaci ww. dekoracji, gzymsów i pseudomaswerkowego fryzu w fasadzie wykonanego z dekoracyjnie układanych kształtek ceramicznych. Elewacja boczna, wschodnia, jednoosiowa, o symetrycznej kompozycji. Oś wyznaczona pośrodku, zamkniętym odcinkowo otworem okiennym w parterze oraz balkonem wspartym na ozdobnych metalowych konsolach, z dekoracyjną, metalową balustradą. Metalowe elementy ozdobne w formie ornamentów roślinnych oraz geometrycznych, z powtarzalnym motywem czwórliścia wpisanego w okrąg. Balkon z drewnianą zabudową, przeszkloną w górnej partii, zamkniętą spłaszczonym trzyspadowym daszkiem. Elewacja licowana cegłą w kolorze naturalnym z motywem dekoracyjnym w formie horyzontalnych pasów cegieł ceramicznych glazurowanych w kolorze czarnym jedynie w przyziemiu północnej partii elewacji. Detal architektoniczny w postaci płaskich gzymsów oraz gzymsu wieńczącego, wspartego na krokwistynowych, ceglanych konsolkach. Elewacja tylna, południowa, sześćoosiowa, o symetrycznej czteroosiowej kompozycji w głównej części elewacji z osiami wyznaczonymi regularnie zakomponowanymi otworami okiennymi, zamkniętymi odcinkowo. Pozostałe dwie skrajne osie wyznaczają otwory okienne – ryzalitu od strony wschodniej, przybudówki od strony zachodniej. Elewacja licowana cegłą w kolorze naturalnym z detalem architektonicznym w postaci płaskich gzymsów oraz gzymsu wieńczącego, wspartego na krokwistynowych, ceglanych konsolkach. Elewacja boczna, zachodnia, czteroosiowa, z osiami wyznaczonymi, wprowadzonymi wtórnie kwadratowymi otworami okiennymi w kondygnacji poddasza. Elewacja licowana cegłą w kolorze naturalnym z detalem architektonicznym w postaci płaskiego gzymsu międzykondygacyjnego. Elewacja dobudówki niewykończona – bez licówki ceglanej i bez tynku.

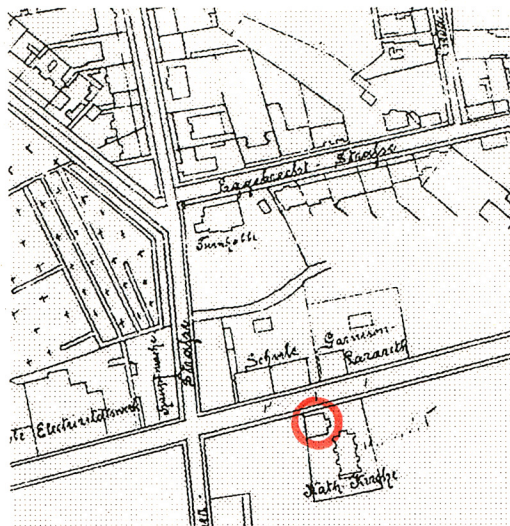
**Wnętrze.** We wnętrzu zachowane pozostałości pierwotnego wystroju w postaci stolarok drzwiowych z profilowanymi ościeżami, fragmentu balustrady klatki schodowej oraz pozostałości sztukaterii w jednym z pomieszczeń.

**Instalacje.** Instalacje c.o., wod.-kan., elektryczne – sprawne.

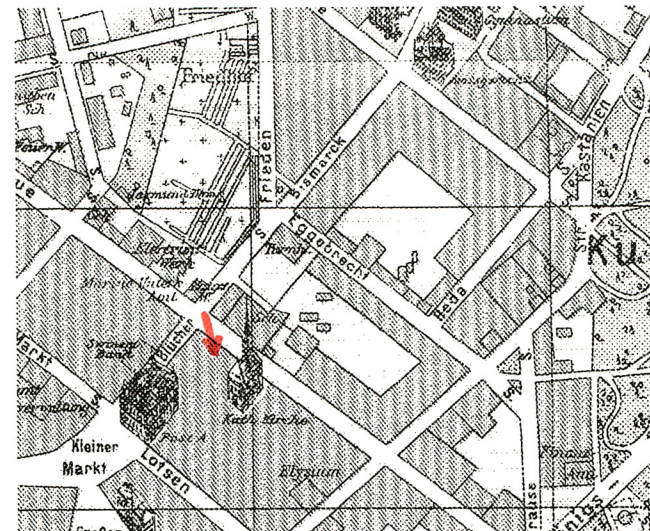
Wkładkę założył: mgr Elwira Wolender, wrzesień 2008 r.

Miejsce przechowywania negatywów: WUOZ Szczecin





Fragment planu miasta z 1908 r.



Fragment planu miasta z 1930 r.



Elewacja frontowa



Elewacja zachodnia



1. Miejscowość  
ŚWINOUJŚCIE

2. Obiekt (nazwa jak w karcie)  
PLEBANIA  
ul. Piastowska 11

3. Zawartość wkładki (nazwa obiektu lub materiału uzupełniającego)  
Fotografie



Elewacja frontowa



Drzwi wejściowe elewacji frontowej, od strony wschodniej



Drzwi wejściowe elewacji frontowej,  
od strony zachodniej

Wkładkę założył: mgr Elwira Wolender, wrzesień 2008 r.

Miejsce przechowywania negatywów: WUOZ Szczecin





Fragment fryzu wieńczącego elewacji frontowej



Fragment gzymsu wieńczącego elewacji tylnej



Elewacja tylna południowa



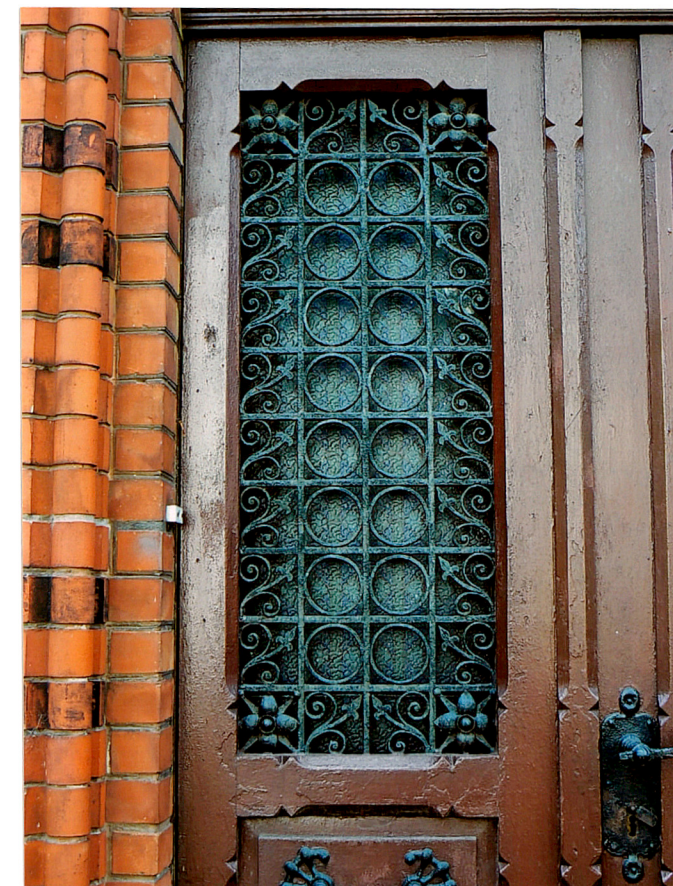
Okucia drzwi wejściowych elewacji frontowej



1. Miejscowość ŚWINOUJŚCIE	2. Obiekt (nazwa jak w karcie) PLEBANIA ul. Piastowska 11	3. Zawartość wkładki (nazwa obiektu lub materiału uzupełniającego) Fotografie
-------------------------------	---	--



Balkon elewacji wschodniej



Fragment drzwi wejściowych elewacji frontowej

Wkładkę założył: mgr Elwira Wolender, wrzesień 2008 r.

Miejsce przechowywania negatywów: WUOZ Szczecin





Widok od strony południowo-wschodniej



Otwór okienny elewacji frontowej



Otwór okienny elewacji tylnej



1. Miejscowość  
ŚWINOUJŚCIE

2. Obiekt (nazwa jak w karcie)  
PLEBANIA  
ul. Piastowska 11

3. Zawartość wkładki (nazwa obiektu lub materiału uzupełniającego)  
Fotografie



Okucia drzwi we wnętrzu budynku

Wkładkę założył: mgr Elwira Wolender, wrzesień 2008 r.

Miejsce przechowywania negatywów: WUOZ Szczecin





Fragment klatki schodowej



Drzwi przedsionka



Drzwi do pomieszczenia



1. Miejscowość ŚWINOUJŚCIE	2. Obiekt (nazwa jak w karcie) PLEBANIA ul. Piastowska 11	3. Zawartość wkładki (nazwa obiektu lub materiału uzupełniającego) Fotografie
-------------------------------	---	--



Zwieńczenie szczytu od strony elewacji frontowej



Element wystroju sztukatorskiego sufitu

Wkładkę założył: mgr Elwira Wolender, wrzesień 2008 r.

Miejsce przechowywania negatywów: WUOZ Szczecin





Fragment posadzki we wnętrzu



Fragment więźby dachowej