

1. Obiekt

872/1

KOŚCIÓŁ KATOLICKI p.w. NMP Gwiazdy Morza

2. Czas powstania

1896 r.

3. Miejscowość

ŚWINOUJŚCIE

11. Zdjęcia, rzut, przekrój, sytuacja, orientacja

4. Adres

ul. Piastowska 9-11
Świnoujście
nr hipoteczny.

5. Przynależność administracyjna
województwo szczecińskie

gmina Świnoujście

pcu ŚWINOUJŚCIE

6. Poprzednie nazwy miejscowości

Swinemünde (do 1945 r.)

7. Przynależność administracyjna
1 VI 1975

województwo szczecińskie

powiat Świnoujście

8. Właściciel i jego adres

Parafia rzymsko-katolicka p.w. NMP
Gwiazdy Morza, ul. Piastowska 11
Świnoujście

9. Użytkownik i jego adres

j.w.

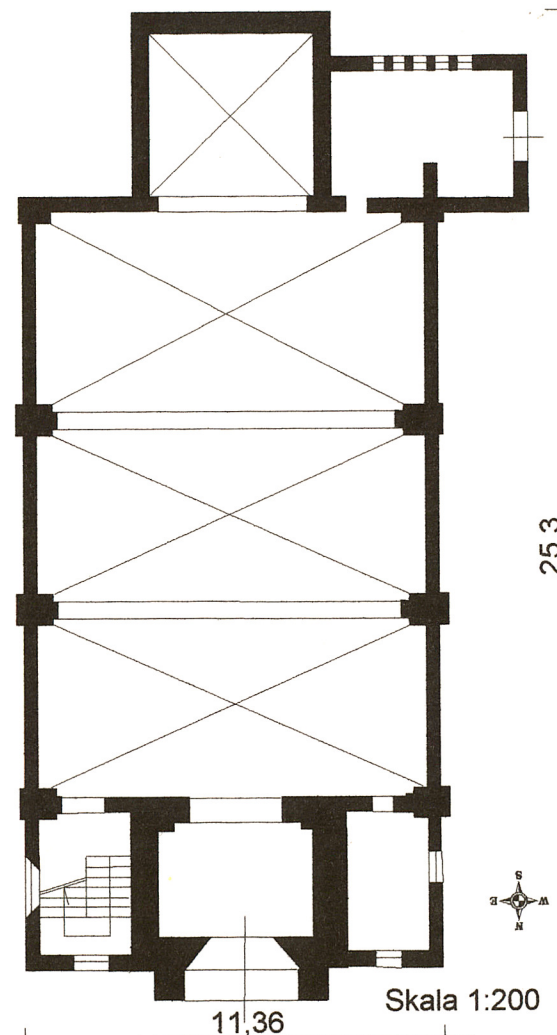
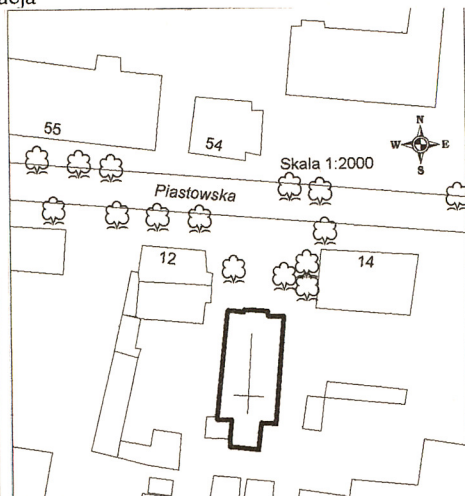
10. Rejestr zabytków:

Nr.

A-355 data 24.06.2008



Widok od strony północnej



12. Autorzy, historia obiektu, określenie stylu.

Ulica Piastowska, przy której znajduje się kościół została wytyczona w 1781 r., zgodnie z projektem dla Starego Miasta, sporządzonym w 1750 r. przez Kreysera, i nosiła do 1945 r. nazwę Vogelstr. Zabudowa nowo wytyczonych bloków zabudowy powstawała powoli. Do poł. XIX w. tylko 189 z 449 wytyczonych działek było zabudowanych. Działka przy tej ulicy, pod numerem 11-19 została zabudowana dopiero w 1895 r. Zbudowano na niej kościół z przeznaczeniem dla gminy katolickiej. Budowa od podstaw nowego kościoła była wywołana potrzebami dużych grup ludności katolickiej, przebywającej w okolicy miasta na różnego rodzaju pracach. Kościół otrzymał wezwanie NMP Gwiazdy Morza. Nad wejściem do kościoła umieszczono mozaikę przedstawiającą Matkę Bożą z Dzieciątkiem, płynącą łodzią po morskich falach. Na elewacji frontowej napis „Ave Maria Stella” oraz data 1896. Całość utrzymana w stylu neogot., łącznie z witrażami z końca stulecia. W lipcu 1896 przekazano bryłę w stanie surowym. Równocześnie wybudowano plebanię, którą rozbudowano i zmodernizowano w 1903. Po 1945 r. kościół nadal służył gminie katolickiej.

13. Opis (sytuacja, materiał, konstrukcja, rzut, bryła, elewacje, wnętrze, wyposażenie, instalacje).

Sytuacja. Kościół położony w Śródmieściu Świnoujścia. Blok zabudowy ograniczony jest od północy ul. Piastowską, od południa ul. Bohaterów Września, od strony zachodniej ul. Piłsudskiego, od strony wschodniej ul. Monte Cassino. Kościół usytuowany w środkowej północnej części kwartału. Prezbiterium zwrócone ku południowi.

Materiał, konstrukcja, technika. Kościół posadowiony przypuszczalnie na fundamentach ceglanych. Kościół obiega około metrowy ceglany cokół. Ściany murowane z cegły pełnej, ceramicznej, na zaprawie cementowo-wapiennej, w wątku krzyżowym. Ściany od strony wewnętrznej otynkowane tynkami cementowo-wapiennymi, pilastry i łuki przewodnie sklepienia boniowane; parapety opracowane w cegle glazurowanej. Gzymsy ceglane. Blendy tynkowane. Sklepienia krzyżowe. Więźba dachowa drewniana. Dach nad nawą pokryty dachówką ceramiczną, zakładkową. Wieża oraz dach nad zakrystią i prezbiterium kryte blachą. Posadzki terakotowe. Drzwi wejściowe drewniane, deskowe, dwuskrzydłowe, zamknięte łukiem odcinkowym, ozdobna listwa przyrytkowa oraz kute zawiasy. Tympanon wypełniony mozaiką. Drzwi nawy drewniane, dwuskrzydłowe, płycinowe, zamknięte łukiem odcinkowym, górne kwatery przeszklone. Okna o konstrukcji metalowej, ostrołuczne oraz okrągłe, witrażowe, jednoskrzydłowe, krosnowe. Otwory okienne partii wieżowej przesłonięte drewnianymi żaluzjami. We wnętrzu drewniany chór z słupkową balustradą.

Rzut. Kościół założony na planie trzyprzęsłowego prostokąta z węższym o połowę prezbiterium na rzucie kwadratu na osi środkowej od strony elewacji południowej. Do zachodniej strony prezbiterium przylega prostokątna w rzucie zakrystia. Od strony północnej na osi środkowej wyznaczony kwadratowy przedsionek i dwa prostokątne pomieszczenia po bokach, wschodnie mieszczące klatkę schodową, zachodnie kaplicę. Dwa ciągi komunikacyjne.

Bryła. Kościół salowy, przekryty dachem dwuspadowym. Od strony południowej czworoboczne prezbiterium nieco węższe i niższe od korpusu nawowego, przekryte dachem trzypadowym. Od strony południowo-zachodniej do prezbiterium i nawy przylega zakrystia, sklepiona trzypadowym dachem. Od północy wysoka wieża, przekryta dachem dwuspadowym z wyprowadzoną z niego czteroboczną sygnaturką.

Elewacje. Północna wieżowa, szczytowa. W przyziemiu na osi środkowej edykula zamknięta trójkątnym szczytem i krzyżem. Szczyt ozdobiony ząbkowanym fryzem. Edykula przepruta ostrołucznym trójuskokowym portalem. Pole tympanonu wypełnia mozaika z przedstawieniem Matki Boskiej z Dzieciątkiem na łodzi w otoczeniu aniołów. Po obu stronach edykuli małe ostrołuczne otwory okienne. Bezpośrednio nad edykulą wcięta otynkowana blenda ostrołuczna, przepruta okulusem. W dolnej partii blenda przepruta małymi prostokątnymi otworami okiennymi, nad którymi znajdują się trójkątne, schodkowe blendy. Po obu stronach dużej blendy dwie wąskie długie blendy tynkowane, ostrołuczne z wąskimi prostokątnymi otworami okiennymi. Nad blendami zaczyna się schodkowy trójkątny szczyt, a dalej wyprowadzona ze szczytu wieża. W górnej partii szczytu pięć małych otworów okiennych zamkniętych trójkątnie. Nad nimi napis z metalowych liter: AVE, pod oknami: MARIS STELLA. Wieża od strony północnej kalenicowej, przepruta dwoma ostrołucznymi otworami okiennymi, przesłoniętymi drewnianymi żaluzjami. Wieża zwieńczona prosto ząbkowym gzymsem i przekryta dachem. Elewacje wieży wschodnia i zachodnia – szczytowe, opracowane w podobny sposób: przeprute ostrołuczną blendą przesłoniętą żaluzjami. Szczytiki tych elewacji ozdobione wąskimi ostrołucznymi blendami. Szczytiki wykończone ząbkowanymi fryzami. Elewacja wschodnia korpusu nawowego – kalenicowa, dzielona na cztery prostokątne blendy.

<p>14. Kubatura</p> <p>4070 m³</p>	<p>15. Powierzchnia użytkowa</p> <p>ok. 271.80 m²</p>	<p>16. Przeznaczenie pierwotne sakralne</p>	<p>17. Użytkowanie obecne sakralne</p>
<p>18. Prace budowlane i konserwatorskie, ich przebieg i dokumentacja</p> <p>Po II wojnie światowej przeprowadzano niezbędne prace remontowo-budowlane wnętrza, zamontowano nowe witraże.</p>		<p>19. Stan zachowania</p> <p>Ogólny stan budowli dobry.</p> <hr/> <p>20. Najpilniejsze postulaty konserwatorskie</p>	

21. Akta archiwalne (rodzaj akt, numer i miejsce przechowywania)

Archiwum Państwowe w Szczecinie ANB, nr sygn. 266

22. Bibliografia

Burkhardt R., Geschichte des Hafens und der Stadt Swinemünde von...,
Swinemünde 1921
Biranowska - Kurtz A., Świnoujście. Studium hist.-urbanist.
Szczecin 1988

23. Źródła ikonograficzne i fotografia (rodzaj, miejsce przechowywania, sygnatury)

24. Uwagi różne

Nr inw. dok. Łowicz, 516 e/po Neg. Nr 60.330-60.348

25. Opracował

tekst mgr Tomasz Wolender

plany, rysunki mgr Tomasz Wolender

zdjęcia fotogr. mgr Tomasz Wolender

miejsce przechowywania negatywów PSOZ Szczecin

26. Adnotacje o inspekcjach, informacje o zmianach (daty, imiona i nazwiska wypełniających)

27. Załączniki

1. Załącznik nr 1, wkładka: cd. opisu, fotografie, mapa sprzed 1939 r.
2. Załącznik nr 2, wkładka: fotografie
3. Załącznik nr 3, wkładka: fotografie
4. Załącznik nr 4, wkładka: fotografie

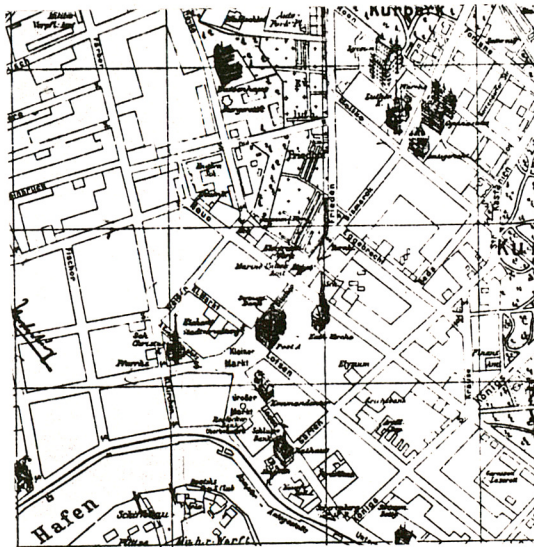
1. Miejscowość ŚWINOUJŚCIE	2. Obiekt (nazwa jak w karcie) Kościół katolicki p.w. Gwiazdy Morza ul. Piastowska 9-11	3. Zawartość wkładki (nazwa obiektu lub materiału uzupełniającego) cd. opisu, fotografie, mapa sprzed 1939 r.
-------------------------------	---	--

Cd. punktu 13:

Trzy blendy przeprute ostrołucznymi otworami okiennymi, czwarta blenda, północna w dolnej kondygnacji przepruta małym ostrołucznym otworem okiennym, a w górnej kondygnacji okulusem. Blendy wykończone w górze ząbkowym fryzem. Całą elewację wieńczy konsolkowy gzyms. Nad łukami otworów okiennych oraz wokół okulusa tynkowane wąskie opaski. Elewacja zachodnia korpusu nawowego opracowana w taki sam sposób jak elewacja wschodnia.

Elewacja południowa, szczytowa, zwieńczona trójkątnym, schodkowym szczytem. Szczyt zdobiony małymi, ostrołucznymi blendami w schodkowym układzie. W zwieńczeniu szczytu trzy blendy ostrołuczne, wsparte na wspólnym gzymsie parapetowym, przeprute ostrołucznymi wąskimi otworami okiennymi oraz małą okrągłą blendą. Nad nimi blenda w kształcie krzyża łacińskiego. Na osi środkowej elewacji czteroboczne prezbiterium, którego południowa elewacja ujęta w prostokątną blendę, przepruta ostrołucznym otworem okiennym. Od strony zachodniej do prezbiterium przylega niska zakrystia z odcinkowym, otworem wejściowym w elewacji zachodniej. Od strony południowej zakrystia przepruta pięcioną małymi ostrołucznymi otworami okiennymi, wspartymi na wspólnym gzymsie parapetowym. Elewacje zakrystii wieńczy gzyms konsolkowy. Elewacja wschodnia prezbiterium ujęta prostokątną blendą. Blendy prezbiterium w górnej partii zwieńczone ząbkowym fryzem.

Wnętrze. Wnętrze salowe. Wnętrze zachowało pierwotny wystrój z neogotycką amboną stallami w prezbiterium i ławkami w nawie oraz drewnianym chórem północnym z otwartym prospektem organowym. W kaplicy przywieżowej znajduje się jeden z pierwotnych witraży z przedstawieniem Matki Boskiej z Dzieciątkiem, zaadaptowany na ołtarz.



Wkładkę założył: mgr Tomasz Wolender, lipiec 1998 r.

Miejsce przechowywania negatywów: PSOZ Szczecin



Mozaika nad wejściem głównym



Elewacja północna



Elewacja południowa



Elewacja wschodnia



Widok południowej elewacji plebanii

1. Miejscowość
ŚWINOUJŚCIE

2. Obiekt (nazwa jak w karcie)
Kościół katolicki p.w. Gwiazdy Morza
ul. Piastowska 9-11

3. Zawartość wkładki (nazwa obiektu lub materiału uzupełniającego)
fotografie



Elewacja zachodnia



Fragment elewacji zachodniej



Fragment elewacji północnej

Wkładkę założył: mgr Tomasz Wolender, lipiec 1998 r.

Miejsce przechowywania negatywów: PSOZ Szczecin



Portal elewacji północnej



Latarnia przed elewacją północną



Widok wieży od strony południowej

1. Miejscowość

ŚWINOUJŚCIE

2. Obiekt (nazwa jak w karcie)

Kościół katolicki p.w. NMP Gwiazdy Morza
ul. Piastowska 9-11

3. Zawartość wkładki (nazwa obiektu lub materiału uzupełniającego)

fotografie



Widok zakrystii



Szczyt korpusu od strony prezbiterium



Widok na północną partię wnętrza

Wkładkę założył: mgr Tomasz Wolender, lipiec 1998 r.

Miejsce przechowywania negatywów: PSOZ Szczecin



Widok na ambonę



Ołtarz boczny



Dawne okno witrażowe w kaplicy

1. Miejscowość
ŚWINOUJŚCIE

2. Obiekt (nazwa jak w karcie)
Kościół katolicki p.w. Gwiazdy Morza
ul. Piastowska 9-11

3. Zawartość wkładki (nazwa obiektu lub materiału uzupełniającego)
fotografie



Plebania od strony północno-wschodniej



Plebania od strony północno-zachodniej

Wkładkę założył: mgr Tomasz Wolender, lipiec 1998 r.

Miejsce przechowywania negatywów: PSOZ Szczecin